

**Семинар по подготовке к  
единому государственному и  
основному государственному  
экзаменам по географии**

**23.03.2016.**

# Раздел 1. Источники географической информации

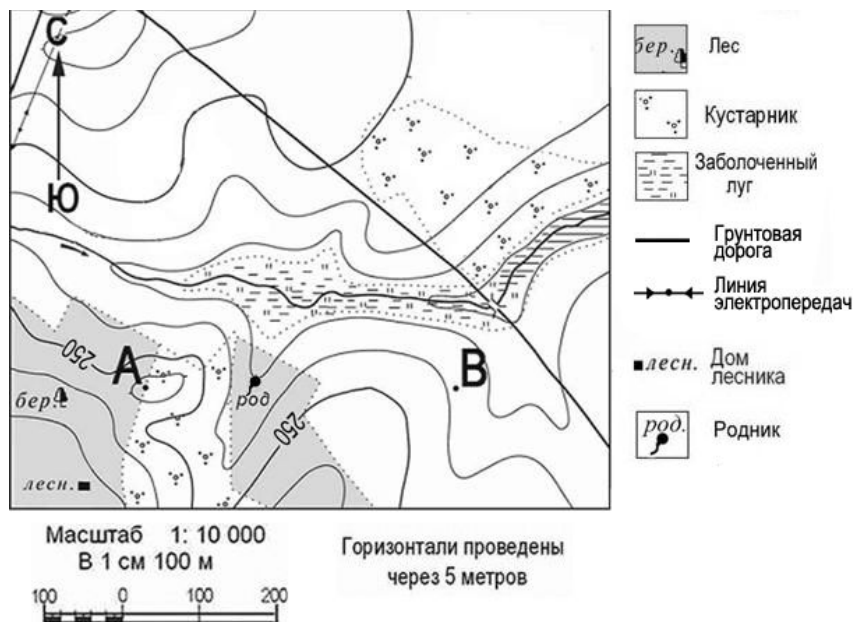
1. Определите, какой город имеет географические координаты  $42^{\circ}$  с.ш.  $88^{\circ}$  з.д.
2. Давид Ливингстон – английский исследователь Африки. С 1841 по 1873 г. он совершил многочисленные путешествия по внутренним районам Южной и Центральной Африки: провёл исследования реки Замбези, озер Чилва и Ньяса; участвовал в экспедициях в поисках истока Нила. Какой из перечисленных географических объектов назван в честь Д. Ливингстона?  
1) остров; 2) мыс; 3) водопад; 4) река
3. Карты какого географического района России необходимо выбрать, чтобы подробнее изучить территорию Воронежской области?  
1) Поволжья; 2) Центральной России; 3) Северо-Запада России;  
4) Урала
4. Кто из мореплавателей является первооткрывателем Антарктиды?  
1) Абель Тасман; 2) Фаддей Беллинсгаузен; 3) Джеймс Кук;  
4) Витус Беринг

# Раздел 1. Источники географической информации

5. Какую из перечисленных карт нужно использовать, чтобы определить среднюю температуру воздуха в июле на побережье Средиземного моря?

- 1) растительности;
- 2) климатическую;
- 3) природных зон;
- 4) физическую

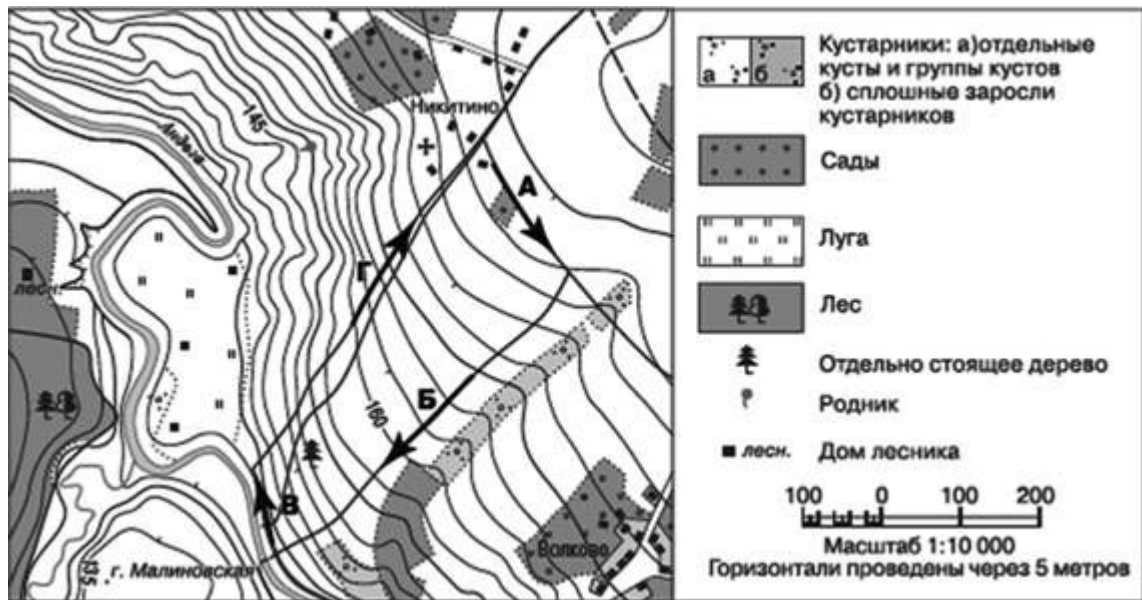
6.



Определите по карте расстояние на местности по прямой от родника до дома лесника. Измерение проводите между центрами условных знаков. Полученный результат округлите до десятков метров. Ответ запишите в виде числа.

# Раздел 1. Источники географической информации

7.

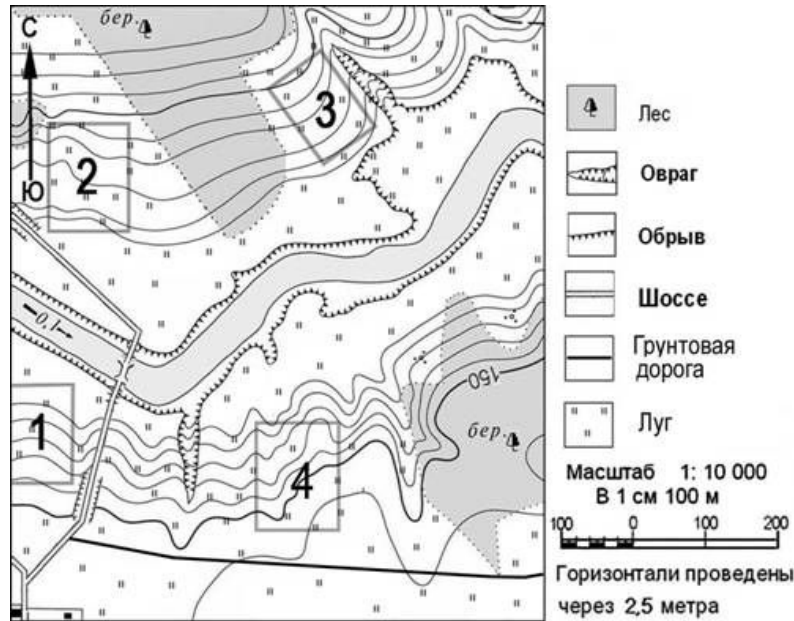


Школьники соревнуются в заездах на скорость на велосипедах по кольцевому маршруту в направлении, показанном на плане стрелками. Определите, на каком из обозначенных на плане буквами участков дистанции им придётся тратить больше всего сил.

- 1) А;
- 2) Б;
- 3) В;
- 4) Г

# Раздел 1. Источники географической информации

8.

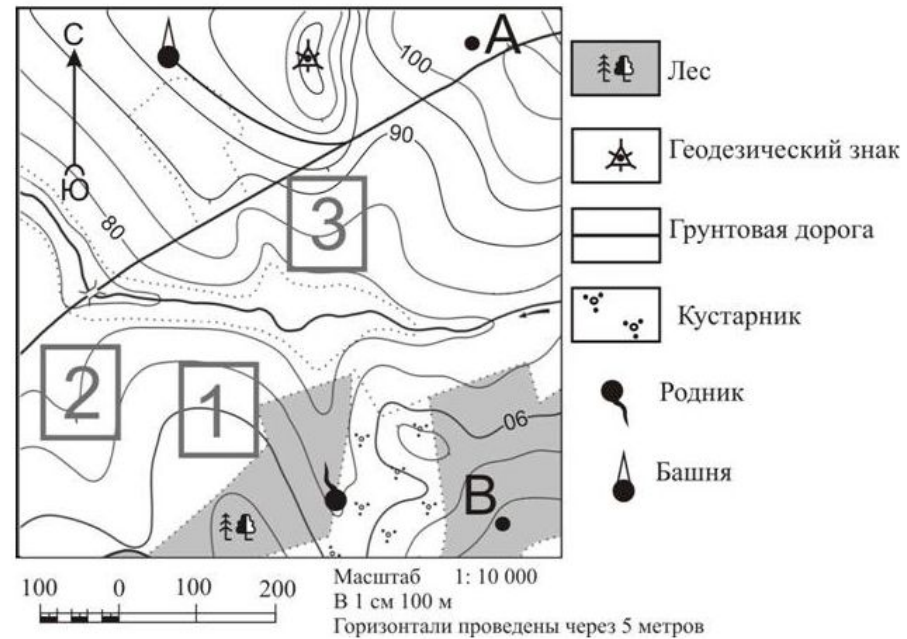


Фермер выбирает участок для закладки фруктового сада. Ему нужен участок, на котором весной рано сходит снег, а летом почва лучше всего прогревается Солнцем. Он также должен иметь расположение, удобное для вывоза собранного урожая на консервный завод. Определите, какой из участков, обозначенных на карте цифрами, наиболее отвечает указанным требованиям.

- 1) А; 2) Б; 3) В; 4) Г

# Раздел 1. Источники географической информации

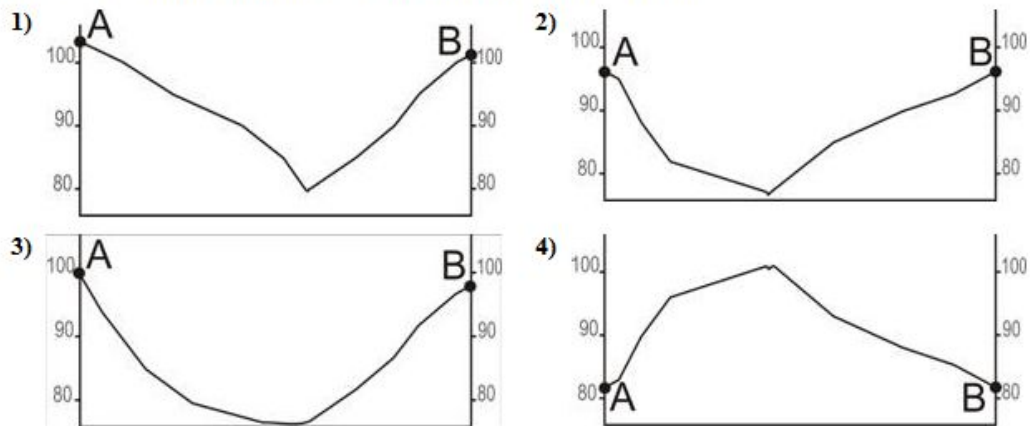
9. Определите по карте расстояние на местности по прямой от родника до геодезического знака. Измерение проводите между центрами условных знаков. Полученный результат округлите до десятков метров. Ответ запишите в виде числа.



На рисунках представлены варианты профиля рельефа местности, построенные на основе карты по линии А –

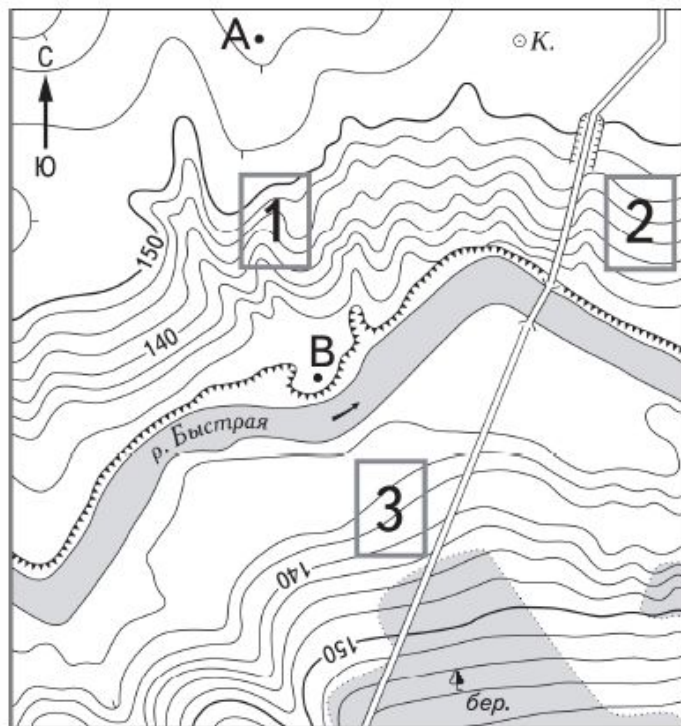
В разными учащимися. Какой из профилей построен верно?

Определите по карте, в каком направлении от башни находится геодезический знак.

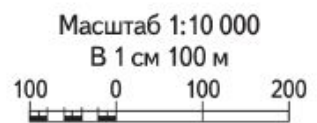


# Раздел 1. Источники географической информации

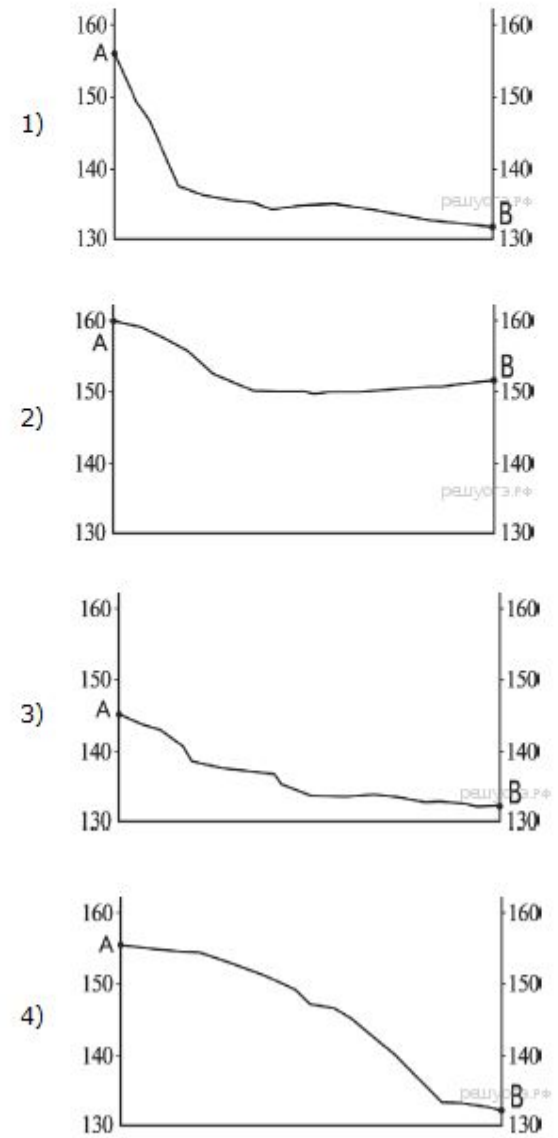
10. На рисунках представлены варианты профиля рельефа местности, построенные на основе карты по линии А – В разными учащимися. Какой из профилей построен верно?



- К. Колодец
- ▬ Лес
- ▬ Обрыв
- ▬ Шоссе
- ▬ Мост



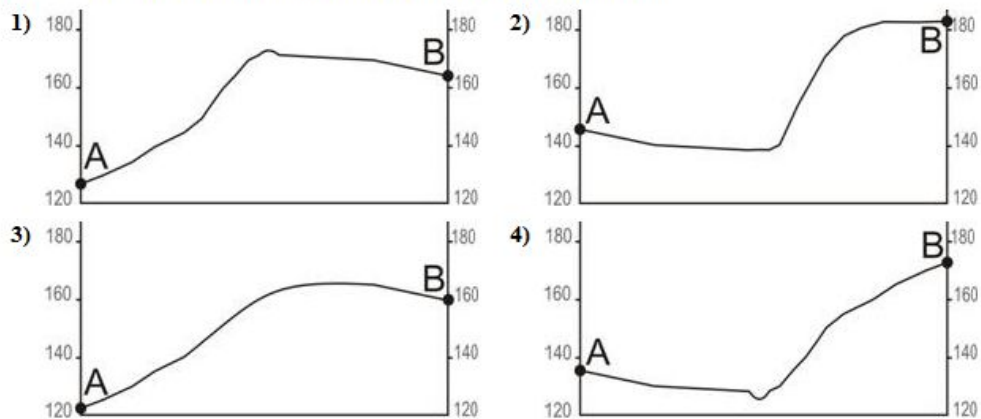
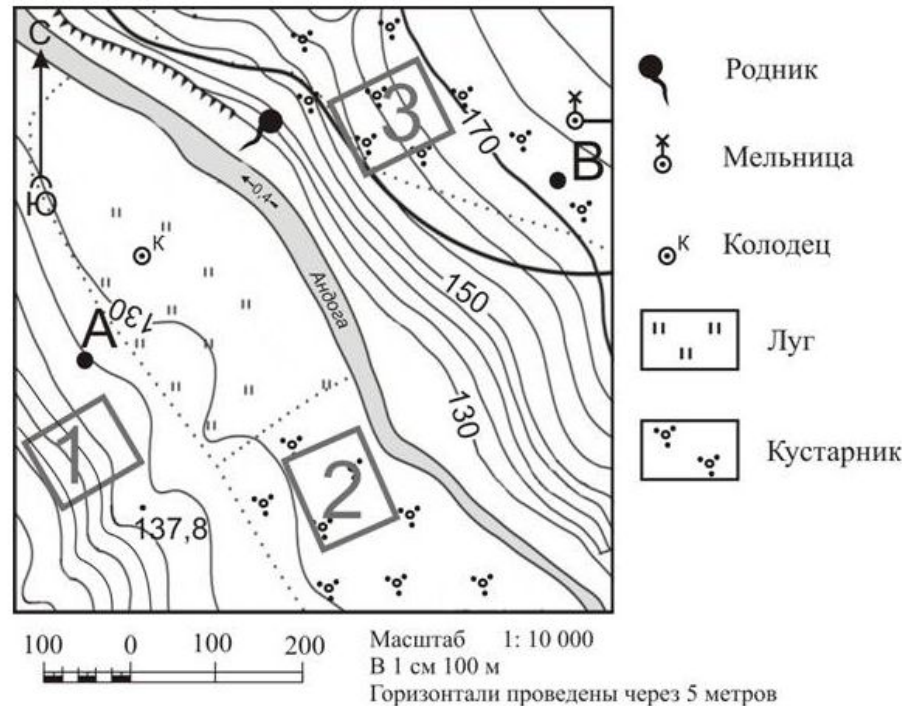
Горизонтали проведены через 2,5 метра



# Раздел 1. Источники географической информации

11. На рисунках представлены варианты профиля рельефа местности, построенные на основе карты по линии А – В разными учащимися. Какой из профилей построен верно?

Школьники выбирают место для катания на санках. Оцените, какой из участков, обозначенных на карте цифрами 1, 2 и 3, больше всего подходит для этого. Для обоснования своего ответа приведите два довода.

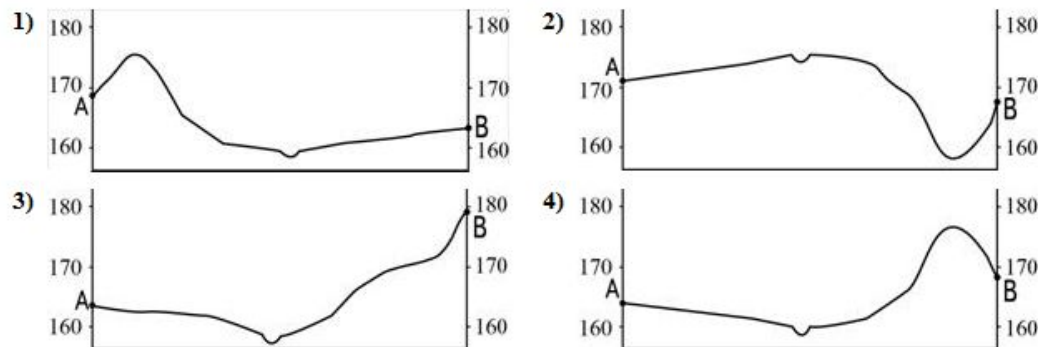
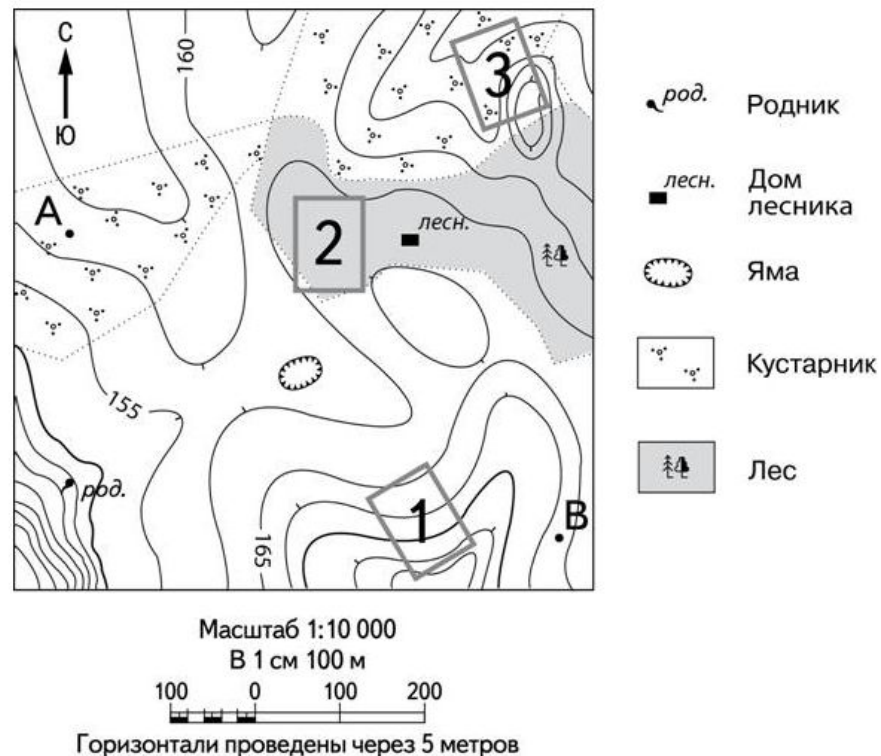




# Раздел 1. Источники географической информации

12. На рисунках представлены варианты профиля рельефа местности, построенные на основе карты по линии А – В разными учащимися. Какой из профилей построен верно?

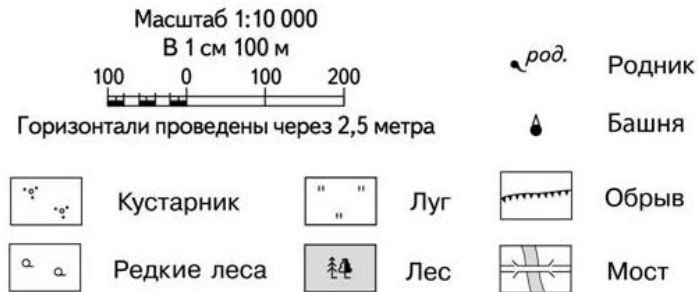
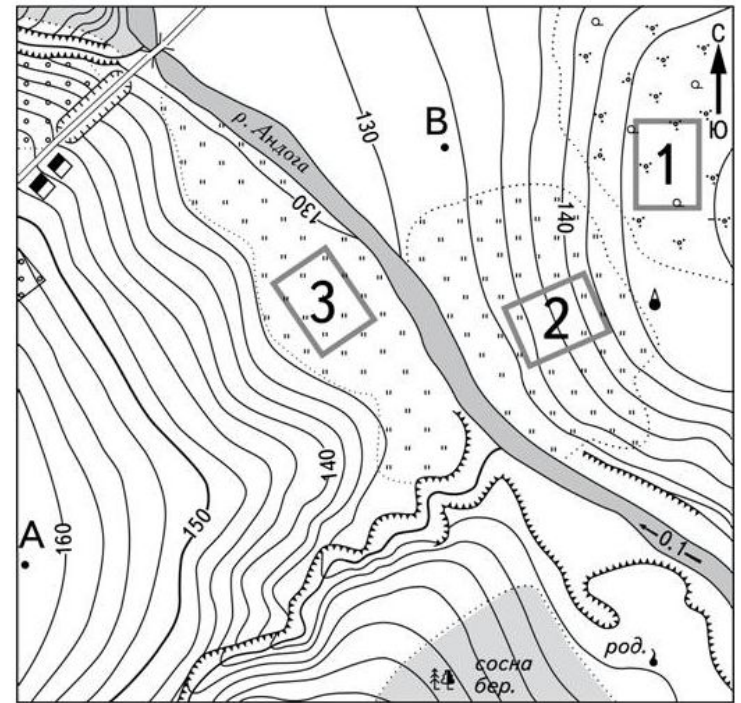
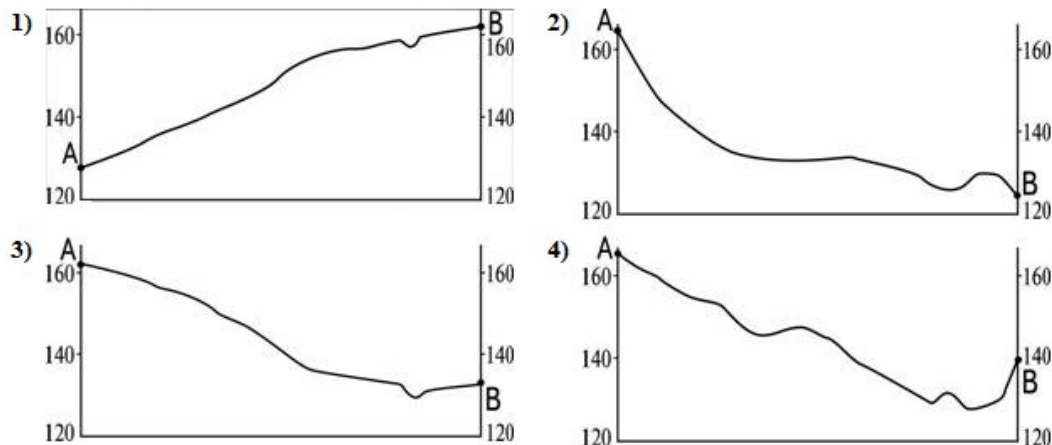
Школьники выбирают место для катания на санках. Оцените, какой из участков, обозначенных на карте цифрами 1, 2 и 3, больше всего подходит для этого. Для обоснования своего ответа приведите два довода.



# Раздел 1. Источники географической информации

13. На рисунках представлены варианты профиля рельефа местности, построенные на основе карты по линии А – В разными учащимися. Какой из профилей построен верно?

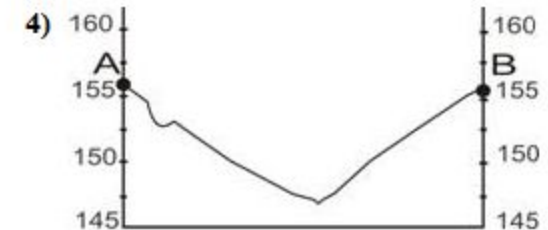
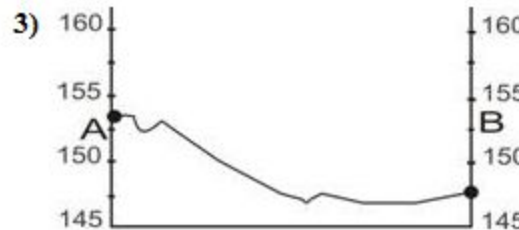
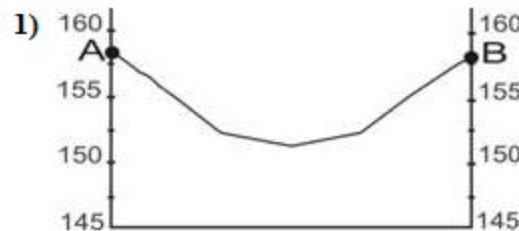
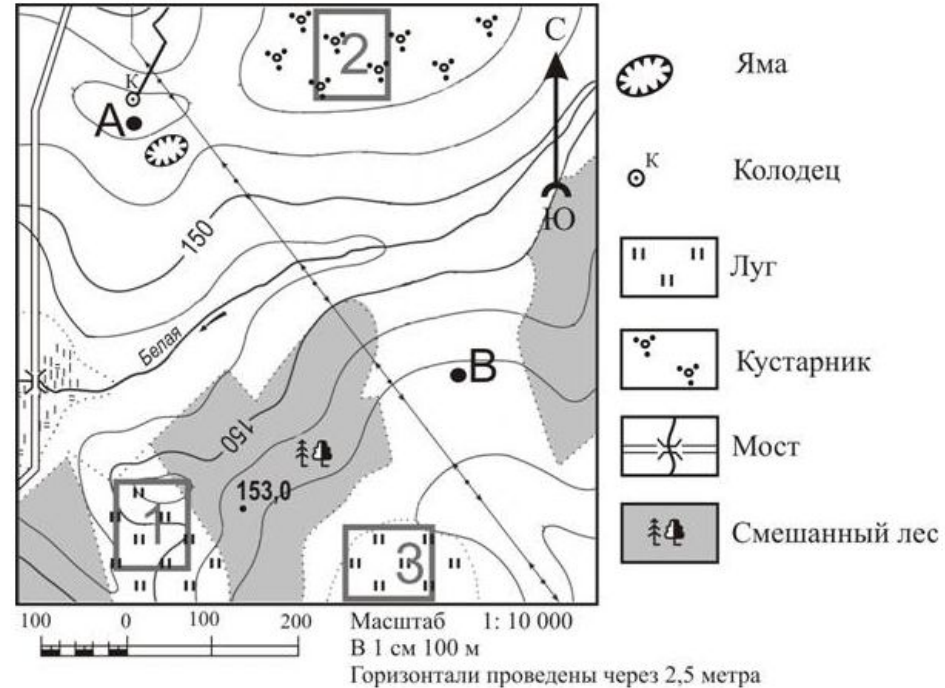
Школьники выбирают место для катания на санках. Оцените, какой из участков, обозначенных на карте цифрами 1, 2 и 3, больше всего подходит для этого. Для обоснования своего ответа приведите два довода.



# Раздел 1. Источники географической информации

14. На рисунках представлены варианты профиля рельефа местности, построенные на основе карты по линии А – В разными учащимися. Какой из профилей построен верно?

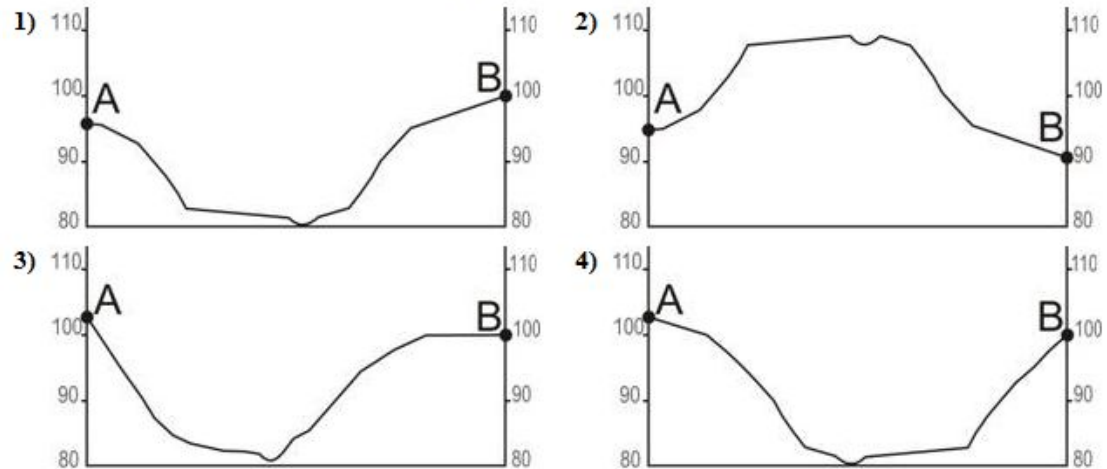
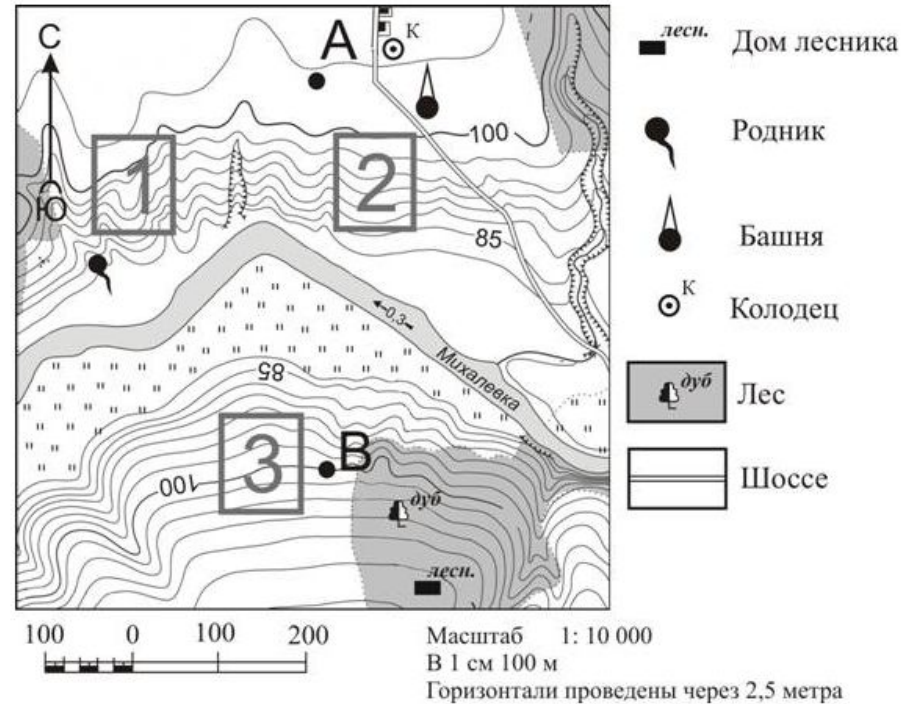
Участники школьной футбольной секции выбирают место для игры в футбол. Оцените, какой из участков, обозначенных на карте цифрами 1, 2 и 3, больше всего подходит для этого. Для обоснования своего ответа приведите два довода.



# Раздел 1. Источники географической информации

15. На рисунках представлены варианты профиля рельефа местности, построенные на основе карты по линии А – В разными учащимися. Какой из профилей построен верно?

Фермер выбирает участок для закладки нового фруктового сада. Ему нужен участок, на котором весной рано сходит снег, а летом почва лучше всего прогревается солнцем. Он также должен иметь расположение, удобное для вывоза собранного урожая на консервный завод. Определите, какой из участков, обозначенных на карте цифрами 1, 2 и 3, больше всего отвечает указанным требованиям. Для обоснования своего ответа приведите два довода.

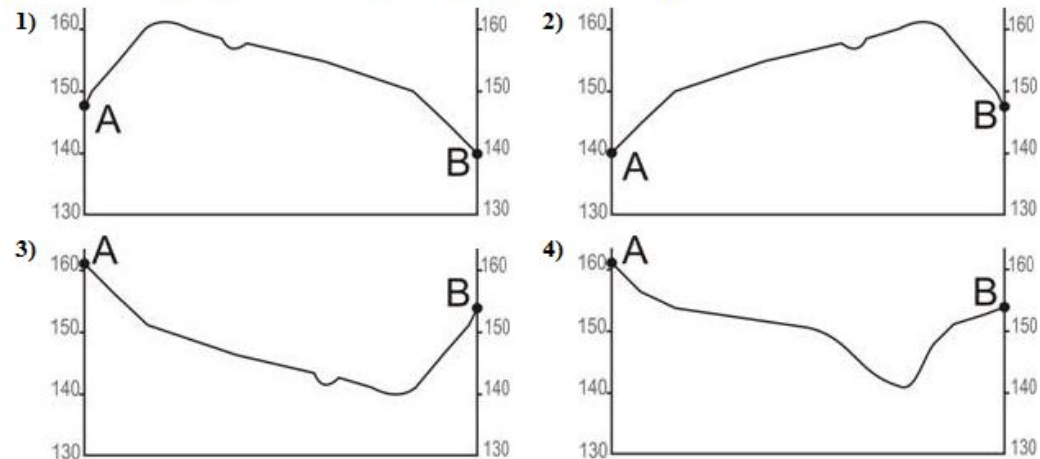
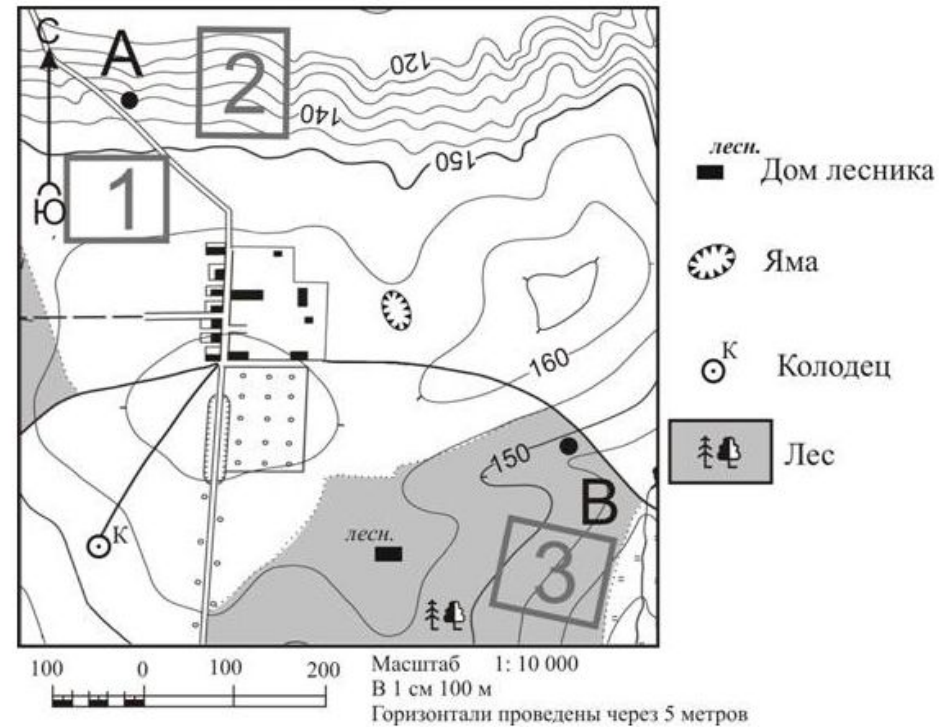




# Раздел 1. Источники географической информации

16. На рисунках представлены варианты профиля рельефа местности, построенные на основе карты по линии А – В разными учащимися. Какой из профилей построен верно?

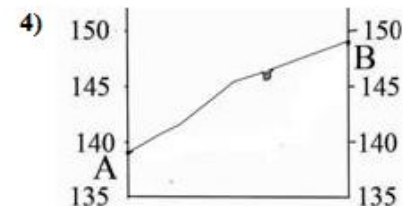
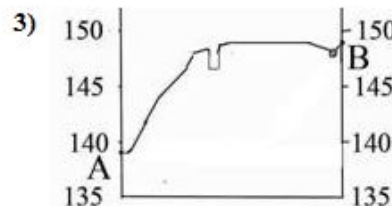
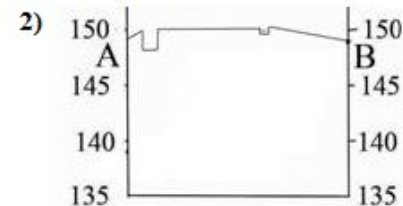
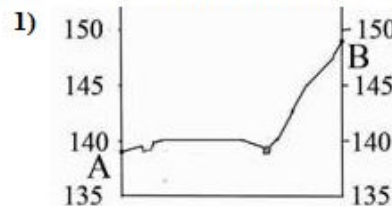
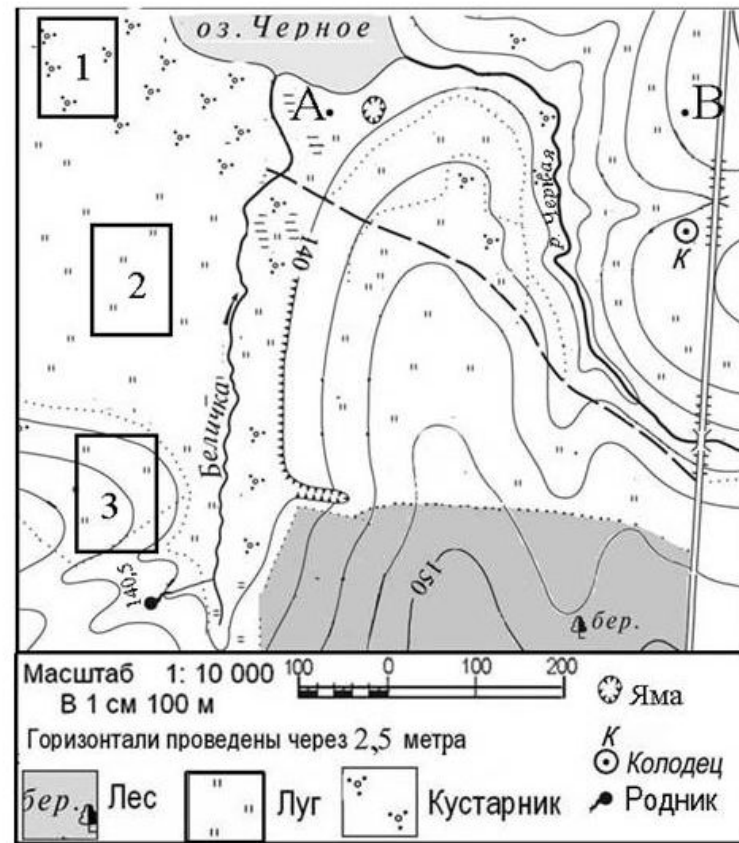
Школьники выбирают место для катания на санках. Оцените, какой из участков, обозначенных на карте цифрами 1, 2 и 3, больше всего подходит для этого. Для обоснования своего ответа приведите два довода.



# Раздел 1. Источники географической информации

17. На рисунках представлены варианты профиля рельефа местности, построенные на основе карты по линии А – В разными учащимися. Какой из профилей построен верно?

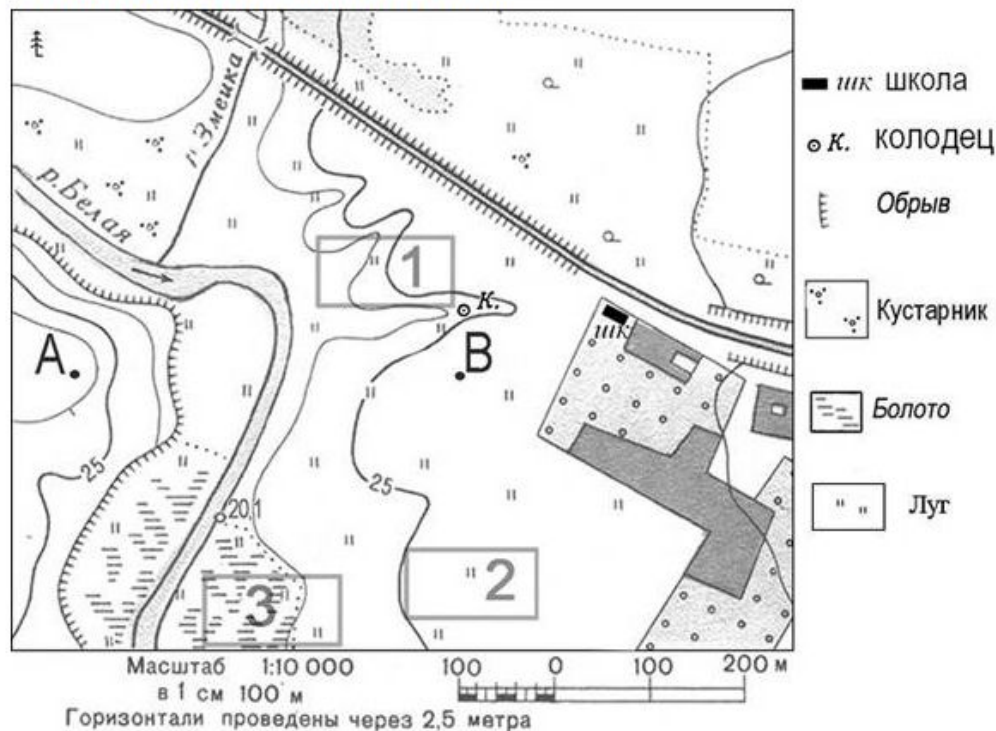
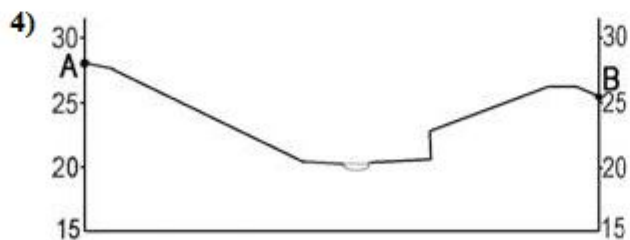
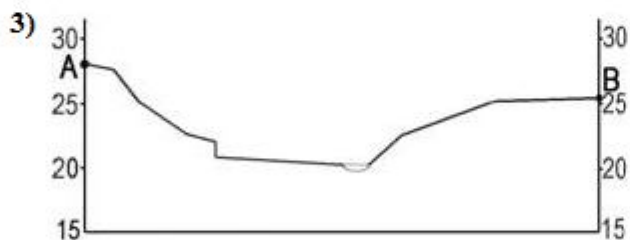
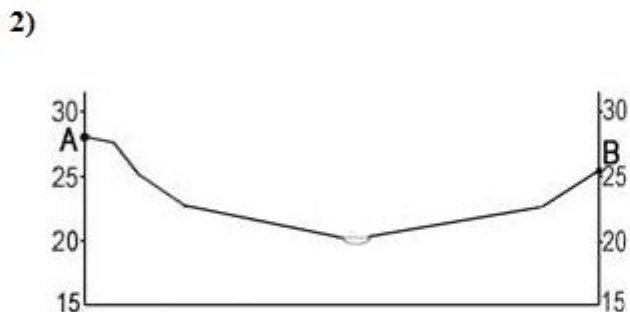
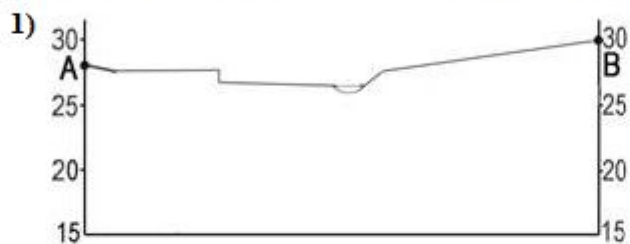
Участники школьной футбольной секции выбирают место для игры в футбол. Оцените, какой из участков, обозначенных на карте цифрами 1, 2 и 3, наиболее подходит для обустройства футбольного поля. Для обоснования своего ответа приведите два довода.



# Раздел 1. Источники географической информации

18. На рисунках представлены варианты профиля рельефа местности, построенные на основе карты по линии А – В разными учащимися. Какой из профилей построен верно?

Участники школьной футбольной секции выбирают место для игры в футбол. Оцените, какой из участков, обозначенных на карте цифрами 1, 2 и 3, наиболее подходит для обустройства футбольного поля. Для обоснования своего ответа приведите два довода.

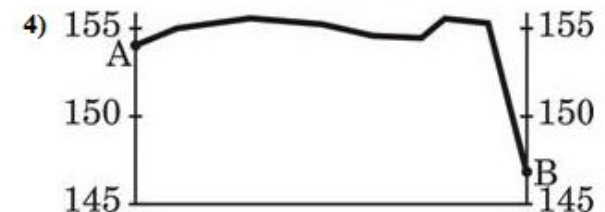
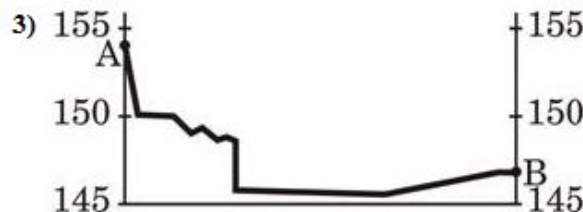
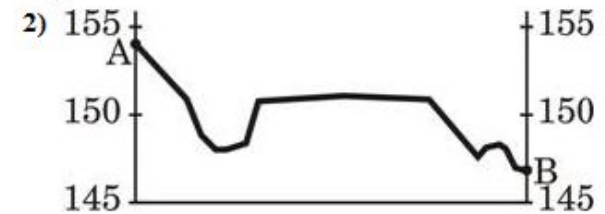
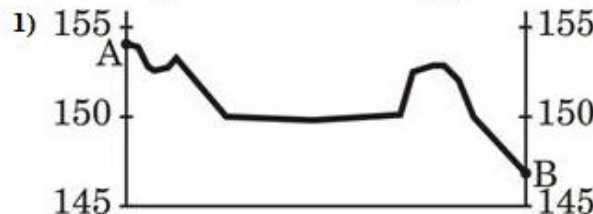


# Раздел 1. Источники географической информации



19. На рисунках представлены варианты профиля рельефа местности, построенные на основе карты по линии А – В разными учащимися. Какой из профилей построен верно?

Участники школьной футбольной секции выбирают место для игры в футбол. Оцените, какой из участков, обозначенных на карте цифрами 1, 2 и 3, наиболее подходит для обустройства футбольного поля. Для обоснования своего ответа приведите два довода.





# Раздел 1. Источники географической информации

21. Российский фанерный холдинг «Свеза» и финская целлюлозно-бумажная корпорация UPM-Kymmene в 2007 г. заключили договор о строительстве в городе Шексна, расположенном между городами Череповец и Вологда, лесопромышленного комплекса. В составе комплекса – целлюлозный комбинат, лесопильное предприятие и завод по производству строительных материалов - плит OSB (аналог ДСП). Компания UPM-Kymmene заинтересована в длиноволокнистой хвойной целлюлозе, из неё в Финляндии собираются производить высококачественную бумагу, картон. При этом значительная часть этой картонно-бумажной продукции затем будет направляться в Россию.

Какая особенность природно-ресурсной базы Вологодской области, кроме наличия водных ресурсов, и какая особенность ЭГП города Шексна способствовали выбору этого города для реализации российско-финского проекта строительства крупного лесопромышленного комплекса?

Карту какого географического района нужно выбрать, чтобы подробнее изучить территорию Вологодской области?

- 1) Европейского Севера;
- 2) Центральной России;
- 3) Урала;
- 4) Поволжья

# Раздел 1. Источники географической информации

22. Новый металлургический комбинат планируется построить в Нерюнгринском районе Республики Саха (Якутия). Комбинат будет использовать железные руды крупнейшего в Якутии месторождения «Таёжное».

Какая особенность природно-ресурсной базы Нерюнгринского района, кроме указанной в тексте, способствует развитию в нём металлургии?

Ответ запишите на отдельном листе или бланке, указав сначала номер задания.

Карты какого географического района России необходимо выбрать чтобы изучить ресурсную базу Республики Саха (Якутия)?

- 1) Европейский Север;
- 2) Восточная Сибирь;
- 3) Западная Сибирь;
- 4) Дальний Восток

23. ОАО «Сокольский ЦБК» – одно из старейших предприятий целлюлозно-бумажной промышленности России. Комбинат расположен на берегу реки Сухоны в Вологодской области. В конце прошлого столетия на ОАО «Сокольский ЦБК» была проведена реконструкция. Также был реализован проект внедрения экологически чистой бесхлорной отбелики целлюлозы. В настоящее время на комбинате выпускается 25 видов высококачественной бумаги, сульфитная небелёная целлюлоза и др. Комбинат имеет на балансе две тепловые электростанции мощностью 500 т пара в час и 30 МВт по электроэнергии.

Какие особенности природно-ресурсной базы Вологодской области способствовали созданию Сокольского ЦБК? Укажите две особенности.

# Раздел 1. Источники географической информации

24. Кислогубская ПЭС, единственная в России экспериментальная приливная электростанция, расположенная в Мурманской области, в 2004 г. после 10-летнего простоя вновь введена в эксплуатацию. Приливная энергетика в экологическом плане является одной из самых чистых. К настоящему моменту готовы проекты строительства Мезенской ПЭС в Архангельской области мощностью 12 млн кВт и Тугурской ПЭС на Охотском море мощностью 8 млн кВт.

Карты какого географического района России необходимо выбрать, чтобы более детально изучить регион, в котором расположена Кислогубская ПЭС?

- 1) Европейского Севера;
- 2) Дальнего Востока;
- 3) Западной Сибири;
- 4) Восточной Сибири

Какими экологическими преимуществами обладают ПЭС? Укажите одно экологическое преимущество ПЭС по сравнению с ТЭС и одно по сравнению с ГЭС.

25. 20 апреля 2010 г. на нефтяной платформе в 80 километрах от берегов американского штата Луизиана произошел взрыв, 22 апреля платформа затонула. В результате происшествия была повреждена скважина, из которой в океан начала вытекать нефть. Предотвратить попадание нефти на побережье Мексиканского залива не удалось. Часть разлившейся нефти достигла устья Миссисипи.

В каком заливе произошла утечка нефти?

- 1) Мексиканском;
- 2) Калифорнийском;
- 3) Аляска;
- 4) Гудзоновом

Назовите два вида хозяйственной деятельности людей, живущих на побережье Мексиканского залива, которые пострадали от разлива нефти.

## Раздел 2. Природа Земли и человек

26. В каком из перечисленных населённых пунктов 20 июня в полдень по местному солнечному времени угол падения солнечных лучей будет наибольшим?

- 1) Краснощелье; 2) Кострома; 3) Верхний Баскунчак; 4) Дербент

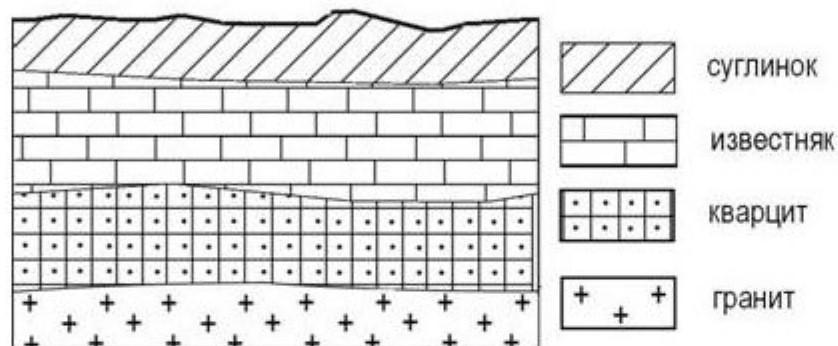
27. В каком из перечисленных населённых пунктов 12 декабря продолжительность дня наибольшая?

- 1) Анапа; 2) Абакан; 3) Курск; 4) Сыктывкар

28. Во время экскурсии учащиеся сделали схематическую зарисовку залегания горных пород на обрыве в карьере.

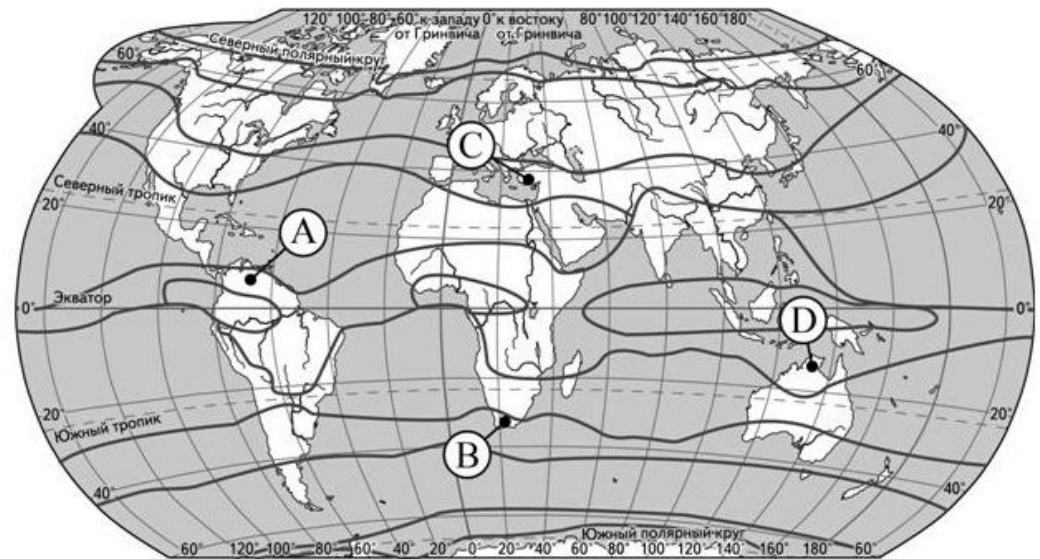
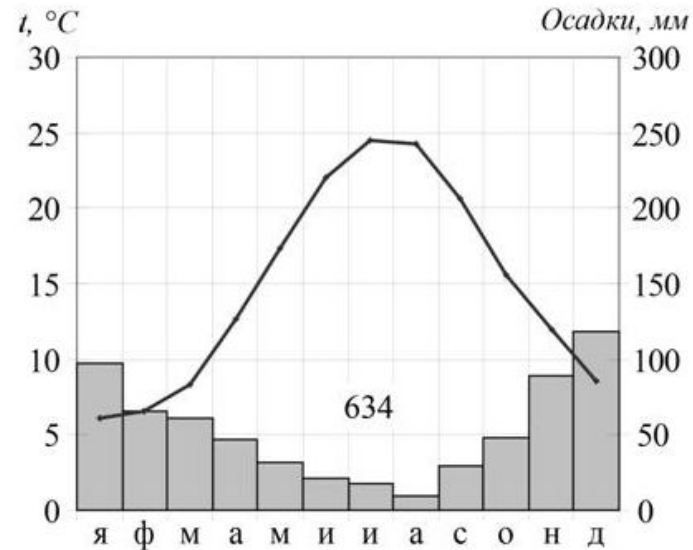
Расположите показанные на рисунке слои горных пород в порядке увеличения их возраста (от самого молодого до самого древнего). Запишите цифры, которыми обозначены слои горных пород в правильной последовательности в таблицу.

- 1) гранит; 2) кварцит; 3) известняк



## Раздел 2. Природа Земли и человек

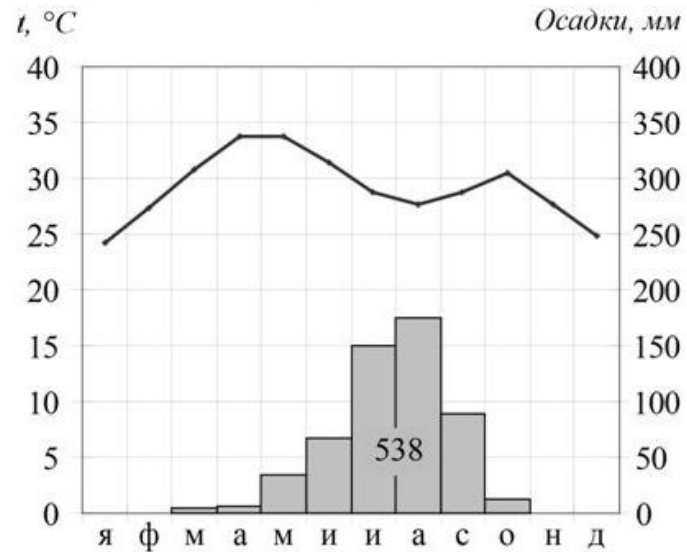
29. Проанализируйте климатограмму и определите, какой буквой на карте обозначен пункт, характеристики климата которого отражены в климатограмме.



— границы климатических поясов

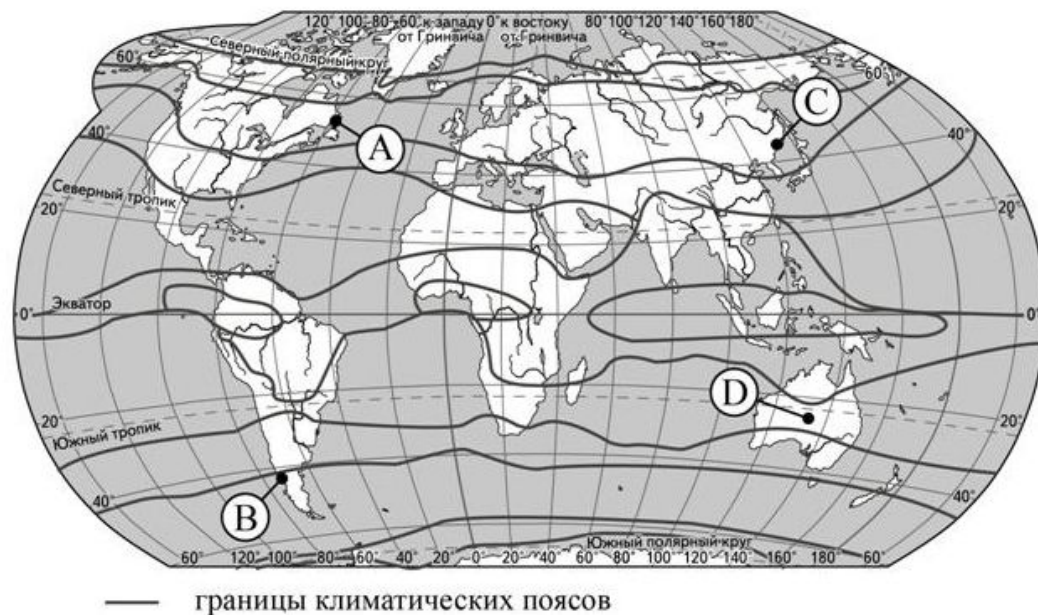
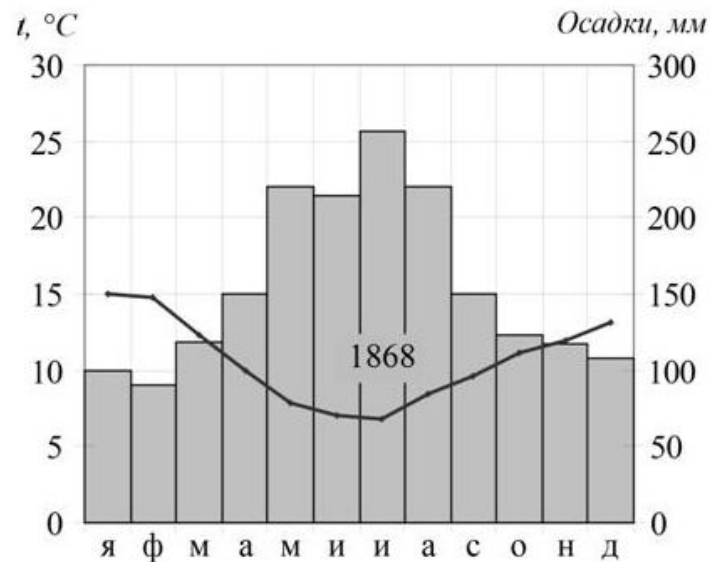
## Раздел 2. Природа Земли и человек

30. Проанализируйте климатограмму и определите, какой буквой на карте обозначен пункт, характеристики климата которого отражены в климатограмме.



## Раздел 2. Природа Земли и человек

31. Проанализируйте климатограмму и определите, какой буквой на карте обозначен пункт, характеристики климата которого отражены в климатограмме.





## Раздел 2. Природа Земли и человек

32. Какое из перечисленных морей является окраинным?  
1) Средиземное; 2) Балтийское; 3) Чёрное; 4) Аравийское
33. Какое из перечисленных океанических течений тёплое?  
1) Перуанское; 2) Гольфстрим; 3) Канарское; 4) Бенгельское
34. На территории какой из перечисленных стран наиболее вероятны землетрясения?  
1) Финляндия; 2) Белоруссия; 3) Австралия; 4) Мексика
35. На какой из перечисленных низменностей площадь болот и заболоченных территорий наибольшая?  
1) Северо-Германская; 2) Западно-Сибирская; 3) Месопотамская; 4) Ла-Платская
36. Как называется природное явление, о котором идёт речь в приведённом ниже тексте?  
Это явление представляет собой распространяющиеся в океане волны, возникающие вследствие землетрясений, происходящих под дном океана.  
В глубоководных районах океана эти волны перемещаются со скоростью свыше 700 км/час. При выходе на мелководные участки побережья скорость волн быстро уменьшается, а высота их повышается до 50 метров, при этом разрушительная сила волн становится огромной.



## Раздел 2. Природа Земли и человек

37. Как называется природное явление, о котором идёт речь в приведённом ниже тексте?

Горные жители называют это явление «белой смертью». Спокойный, безмолвный снежный склон может внезапно превратиться в кипящий, ревущий котёл. Гигантский вал из снега, пыли, обломков скал и деревьев несётся вниз по склону, сметая всё на своём пути. Иногда объём движущегося снега достигает сотен тысяч и даже миллионов кубометров. Набирая скорость и массу, снежный вихрь с каждым мгновением становится всё мощнее.

38. Как называется природное явление, о котором идёт речь в приведённом ниже тексте?

На высоком правом берегу реки Волги стояло старое русское село Федоровка. Как-то в летнюю ночь 1889 г. население села было разбужено необычайным явлением. Стены изб шатались, появлялись трещины. Жители высыпали из домов на улицу. Они увидели, что деревня вместе с целым участком берега медленно движется вниз к Волге. Перемещение длилось около трёх дней. Было полностью разрушено несколько десятков домов.

## Раздел 2. Природа Земли и человек

39. Как называется природное явление, о котором идёт речь в приведённом ниже тексте?

Это произошло в 1884 г. в Саратове на высоком берегу Волги. Сначала земля начала медленно двигаться вниз к реке, покрываясь на поверхности трещинами. Несколько дней по ночам слышались треск ломающихся домов и звяканье стекол. Многие из предусмотрительных жителей, заметив эти зловещие явления, поспешно покинули свои дома. В 11 часов утра 20 сентября вдруг движение земли сделалось быстрым, и значительная часть горы с шумом обрушилась в реку.

40. В каком из перечисленных высказываний о Енисее содержится информация о режиме реки?

1) Гидрографическая сеть Енисея включает около 200 тыс. рек и около 130 тыс. озёр.

2) До заполнения Саянского водохранилища река Енисей имела горный характер, изобиловала перекатами и порогами.

3) Для Енисея характерно весенне-летнее половодье – с конца апреля по июль.

4) Длина Енисея до впадения в Енисейский залив Карского моря –

3487 км (или 4092 км от истоков Большого Енисея и 4050 км от истоков Малого Енисея) .

## Раздел 2. Природа Земли и человек

41. В каком из перечисленных высказываний содержится информация о речном бассейне?

- 1) Енисей образуется при слиянии двух рек: Большого Енисея и Малого Енисея.
- 2) В верховьях Кубань – типично горная река, в среднем и нижнем течении – равнинная. Скорость течения реки колеблется от 2–2,5 м/сек в верховьях до 0,3–0,5 м/сек в низовьях.
- 3) Водосбор реки Хийтола (Карелия) представляет собой территорию с большим видовым разнообразием растительного и животного мира.
- 4) Река Москва замерзает в ноябре – декабре, вскрывается в конце марта – начале апреля.

42. В каком из перечисленных высказываний говорится о бризах?

- 1) Эти ветры меняют своё направление 2 раза в год.
- 2) Эти ветры дуют из тропических широт в сторону экватора.
- 3) Эти ветры, дующие на побережьях, меняют направление 2 раза в сутки; в умеренных широтах наблюдаются чаще в первой половине лета.
- 4) Эти ветры, достигающие скорости 70 м/с с порывами до 100 м/с, приводят к катастрофическим опустошениям на суше и бурному волнению на море.

## Раздел 2. Природа Земли и человек

43. В каком из перечисленных высказываний говорится о карстовых процессах?

- 1) Эти пещеры образовались в результате очень продолжительного растворения известняка дождевыми или талыми снеговыми водами, просачивающимися через трещины в пластах горных пород.
- 2) При добыче угля «пустую» породу складировуют вблизи стволов шахт в виде терриконов высотой до 60–80 м.
- 3) Сползание грунта чаще происходит на склонах, сложенных глинистыми породами, или там, где в толще пород встречаются слои глинистых пород.
- 4) Для рек Камчатки характерно замедленное самоочищение, поэтому водохозяйственная деятельность в этом регионе должна быть направлена на сокращение сброса в реки сточных вод.

44. В каком из перечисленных высказываний описывается ситуация, характерная для циклонального типа погоды?

- 1) Небывалая жара, которую принес тёплый воздух из Средней Азии, стоит в Москве уже неделю. Из-за неё возросло потребление электроэнергии, вызванное работой кондиционеров и холодильных установок.
- 2) Ураганный ветер с мокрым снегом обрушился на Камчатку. Атмосферное давление резко упало и продолжает оставаться низким.
- 3) Рыболовы знают, что, когда устанавливается устойчивая, сухая и жаркая погода с высоким атмосферным давлением, ловить рыбу плохо: она не клюет.
- 4) Зимой преобладала ясная морозная погода с низкими ночными температурами. В Красноярском крае морозы были  $-40...-45$  °С.

## Раздел 2. Природа Земли и человек

45. Определите природную зону по её краткому описанию.

Эта природная зона занимает огромные площади на равнинах Северного полушария, в зоне распространения многолетней мерзлоты. В составе древесного яруса преобладают хвойные породы, в наземном – мхи и травы. Недостаток тепла и избыток влаги – причина малого накопления гумуса в почве. Обширные пространства заболочены.

46. В каком из перечисленных высказываний содержится информация о барханах?

1) Подвижные песчаные холмы серповидной формы, наветренный склон их всегда пологий, а подветренный крутой; они меняют свою форму в зависимости от направления и скорости ветра и равномерности поступления того или иного количества песка.

2) У этих небольших округлых возвышений, вытянутых по направлению движения ледника, склоны, обращённые навстречу леднику, обычно бывают пологими.

3) Эти изолированные массивы горных пород, которые остаются после разрушения более высокой горной страны благодаря воздействию каких-либо экзогенных факторов, прежде всего выветривания и эрозии, часто имеют причудливую форму.

4) В результате продолжительного растворения известняка дождевой или талой снеговой водой, просачивающейся через трещины в пластах горных пород, образуются пещеры.

## Раздел 2. Природа Земли и человек

47. В каком из перечисленных высказываний содержится информация о цунами?

1) Эти ветры, господствующие во многих тропических районах и обычно несущие с собой дожди, меняют свое направление два раза в год.

2) Огромные морские волны, возникающие в результате прибрежных или морских землетрясений, распространяются с огромной скоростью на несколько тысяч километров.

3) Эти ветры, дующие на морских (озёрных) побережьях, меняют направление два раза в сутки; в умеренных широтах наблюдаются чаще в первой половине лета.

4) К катастрофическим опустошениям на суше и бурному волнению на море приводят тропические ветры, достигающие скорости до 70 м/сек с порывами до 100 м/сек и приносящие большое количество атмосферных осадков.

48. О каком природном явлении идёт речь в приведённом ниже тексте?

Вдруг часть склона с изумрудной травой покрывается серповидными трещинами, и огромная масса, отделившись от склона, начинает двигаться вниз. Нередко скорость движения очень велика — 10 м/с и более (но бывает, что движение грунта происходит медленно). На месте такого яркого травяного ковра образуется бурая рваная «рана» — глубокая впадина с отвесными стенками, а внизу, у подножия склона, — хаотическая масса грунта. Причиной часто бывают сильные дожди, в результате которых теряется устойчивость грунтов на склонах, если под ними залегают глинистые породы.

## Раздел 2. Природа Земли и человек

49. Учащиеся одной из школ нашли в Интернете данные о температурах воздуха, зарегистрированных разными метеостанциями Азии, расположенными примерно на одном меридиане, и сгруппировали эти данные в таблицу.

Название метеостанции	Географические координаты	Высота над уровнем моря, м	Средняя температура воздуха в июле, °С	Средняя температура воздуха в январе, °С
Усть-Илимск	58° с.ш. 102° в.д.	401	16,4	-22,1
Гарзэ	31° с.ш. 100° в.д.	339	14,3	-3,9
Фитсанулок	16° с.ш. 100° в.д.	44	30,1	24,6
Паданг	0° ш. 100° в.д.	3	26,2	26,3

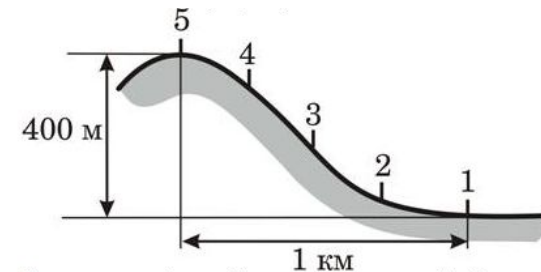
Учащиеся проанализировали найденные данные с целью обнаружить закономерность в изменении температуры воздуха. У всех учащихся выводы получились разные. Чей вывод верный?

- 1) Владимир: "Чем ниже расположена метеостанция, тем температура воздуха на ее территории ниже".
- 2) Даниил: "На экваторе температура воздуха и летом, и зимой самая высокая".
- 3) Элеонора: "Зимой температура воздуха уменьшается при движении от экватора к полюсам".
- 4) Диана: "В июле, если двигаться от экватора к Северному полюсу, температура воздуха постепенно понижается".

## Раздел 2. Природа Земли и человек

50. Учащиеся одной из школ юга России 23 сентября совершили поход на вершину одной из невысоких гор, находящихся в окрестностях их города, двигаясь по компасу с востока на запад. Каждые полчаса они делали короткие остановки, во время которых они измеряли температуру воздуха, атмосферное давление и определяли высоту Солнца над горизонтом.

№ точки	Время наблюдения	Температура воздуха, °С	Атмосферное давление, мм рт.ст.	Высота Солнца над горизонтом
1	10 ч.	+10	755	17°
2	10 ч. 30 мин.	+11	745	21°
3	11 ч.	+12	735	25°
4	11 ч. 30 мин.	+13	725	30°
5	11 ч. 55 мин.	+14	715	35°



Какую из изученных на уроках географии закономерностей подтверждают собранные данные?

- 1) Температура воздуха понижается с высотой.
- 2) Континентальность климата увеличивается в направлении с запада на восток.
- 3) Атмосферное давление понижается с высотой.
- 4) Высота Солнца изменяется в зависимости от географической широты местности.



## Раздел 2. Природа Земли и человек

51. Какую из изученных на уроках географии закономерностей подтверждают собранные данные?

- 1) Чем больше географическая широта, тем ниже температура воздуха.
- 2) Чем больше географическая долгота, тем выше температура воздуха.
- 3) Количество атмосферных осадков в России увеличивается с удалением от Атлантического океана.
- 4) Количество атмосферных осадков в России уменьшается с удалением от Атлантического океана.

Город	Географические координаты города	t воздуха, °C (январь)	t воздуха, °C (июль)	Средне-годовое кол-во осадков
Санкт-Петербург	60° с.ш. 30° в.д.	- 8	+ 17	650 мм
Москва	56° с.ш. 37° в.д.	- 9	+ 18	625 мм
Томск	57° с.ш. 85° в.д.	- 19	+ 18,3	435 мм
Якутск	52° с.ш. 130° в.д.	- 40	+ 20	240 мм

## Раздел 2. Природа Земли и человек

52. Учащиеся нескольких школ, находящихся в разных городах России, обмениваются результатами наблюдений, которые проводятся ими на географических площадках. 21 марта в полдень по солнечному времени каждого из городов (во всех городах действует московское время) они определили высоту Солнца над горизонтом и зафиксировали температуру воздуха. Результаты их наблюдений приведены в следующей таблице. Какую из изученных на уроках географии закономерностей подтверждают собранные данные?

- 1) Континентальность климата увеличивается в направлении с северо-запада на юго-восток.
- 2) Температура воздуха изменяется в течение суток.
- 3) Высота Солнца изменяется в зависимости от географической широты местности.
- 4) Высота Солнца изменяется в течение дня в зависимости от времени наблюдения.

Пункт наблюдения	Координаты пункта наблюдения	Высота Солнца над горизонтом	Температура воздуха, °С	Время наблюдения, МСК
Санкт-Петербург	60° с.ш. 30° в.д.	30°	+4 °С	13 ч.
Москва	56° с.ш. 37° в.д.	34°	+1 °С	13 ч. 28 м
Липецк	53° с.ш. 40° в.д.	37°	+6 °С	13 ч. 40 м
Астрахань	46° с.ш. 48° в.д.	44°	+8 °С	14 ч.

## Раздел 2. Природа Земли и человек

53. Какое соответствие «природная зона – тип почвы, характерный для неё» является верным?

- 1) широколиственные леса – краснозёмы; 2) степи – дерново-подзолистые;
- 3) тайга – подзолистые; 4) пустыни – каштановые

54. Какое соответствие «природная зона – тип почвы, характерный для неё» является верным?

- 1) тайга – краснозёмы; 2) широколиственные леса – подзолистые;
- 3) степи – чернозёмы; 4) пустыни – каштановые

55. Какое соответствие «природная зона – тип почвы, характерный для неё» является верным?

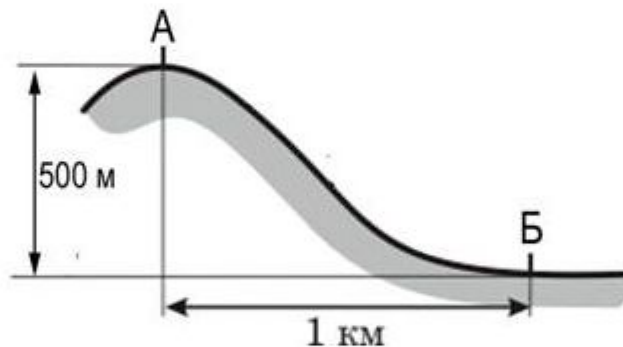
- 1) тайга – подзолистые; 2) смешанные и широколиственные леса – чернозёмы;
- 3) пустыни – дерново-подзолистые; 4) тундра – каштановые

56. В каком из перечисленных высказываний содержится информация о климате территории?

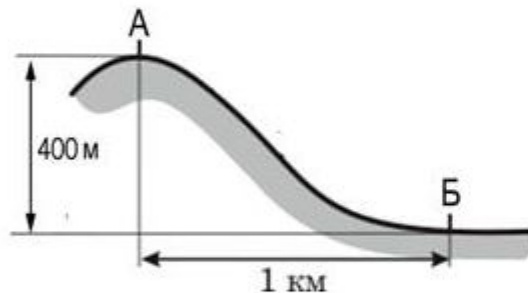
- 1) До конца текущей недели в Красноярском крае сохранятся сильные морозы.
- 2) Лето в Якутске жаркое, а зима, напротив, очень морозная, малоснежная.
- 3) В ближайшие дни атлантический циклон принесёт потепление и атмосферные осадки в Уральский регион.
- 4) Прошедшие на этой неделе в Москве снегопады стали одними из самых сильных за эту зиму.

## Раздел 2. Природа Земли и человек

57. Определите, какая температура воздуха будет на вершине горы, обозначенной на рисунке буквой А, если у подножия горы её значение составляет  $12^{\circ}\text{C}$ , и известно, что температура воздуха понижается на  $0,6^{\circ}\text{C}$  на каждые  $100\text{ м}$ . Ответ запишите в виде числа.

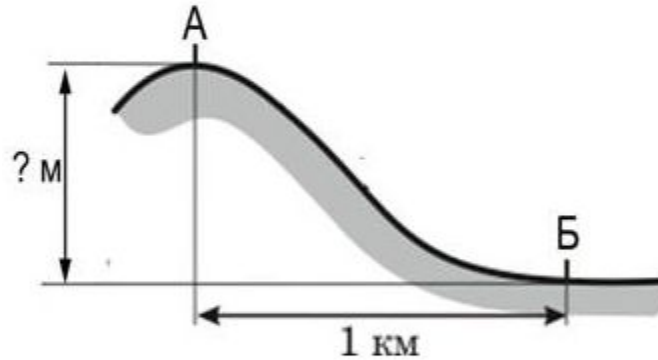


58. Определите, какое атмосферное давление будет на вершине горы, обозначенной на рисунке буквой А, если у подножия горы его значение составляет  $760\text{ мм рт.ст.}$ , и известно, что атмосферное давление понижается на  $10\text{ мм}$  на каждые  $100\text{ м}$ . Ответ запишите в виде числа.



## Раздел 2. Природа Земли и человек

59. Атмосферное давление на вершине горы в точке, обозначенной на рисунке буквой А, составляет 690 мм рт.ст. Определите относительную высоту точки А (в метрах), если известно, что атмосферное давление в точке Б у подножия горы составляет 750 мм, а также, что атмосферное давление понижается на 10 мм на каждые 100 м подъема. Ответ запишите в виде числа.



60. Температура воздуха равна  $+15\text{ }^{\circ}\text{C}$ , содержание водяного пара в нем  $9,0\text{ г/м}^3$ . Какова относительная влажность данного воздуха, если максимально возможное содержание водяного пара при такой температуре составляет  $12,8\text{ г/м}^3$ ? Полученный результат округлите до целого числа.

## Раздел 2. Природа Земли и человек

61. Температура воздуха равна  $+5\text{ }^{\circ}\text{C}$ , содержание водяного пара в нем  $6,1\text{ г/м}^3$ . Какова относительная влажность данного воздуха, если максимально возможное содержание водяного пара при такой температуре составляет  $6,8\text{ г/м}^3$ ? Полученный результат округлите до целого числа.
62. Средняя солёность поверхностных вод Средиземного моря составляет  $38\%$ . Определите, сколько граммов солей растворено в 2 литрах его воды. Ответ запишите в виде числа.
63. Температура воздуха равна  $+15\text{ }^{\circ}\text{C}$ , содержание водяного пара в нем  $6,4\text{ г/м}^3$ . Какова относительная влажность данного воздуха, если максимально возможное содержание водяного пара при такой температуре составляет  $12,8\text{ г/м}^3$ ? Полученный результат округлите до целого числа.

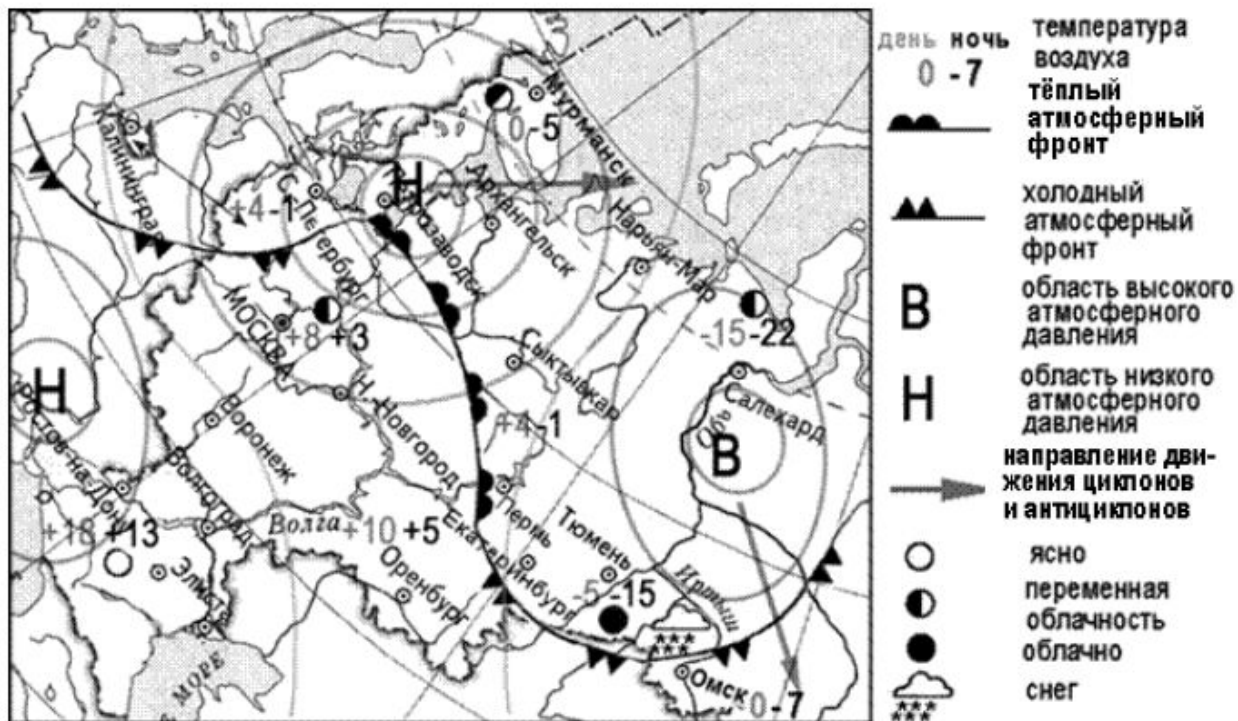
## Раздел 2. Природа Земли и человек

64. Карта погоды составлена на 12 апреля 2010 г. В каком из перечисленных городов, показанных на карте, на следующий день наиболее вероятно существенное похолодание?

- 1) Пермь; 2) Сыктывкар; 3) Омск; 4) Тюмень

Какой из перечисленных городов, показанных на карте, находится в зоне действия антициклона?

- 1) Архангельск; 2) Салехард; 3) Ростов-на-Дону; 4) Москва



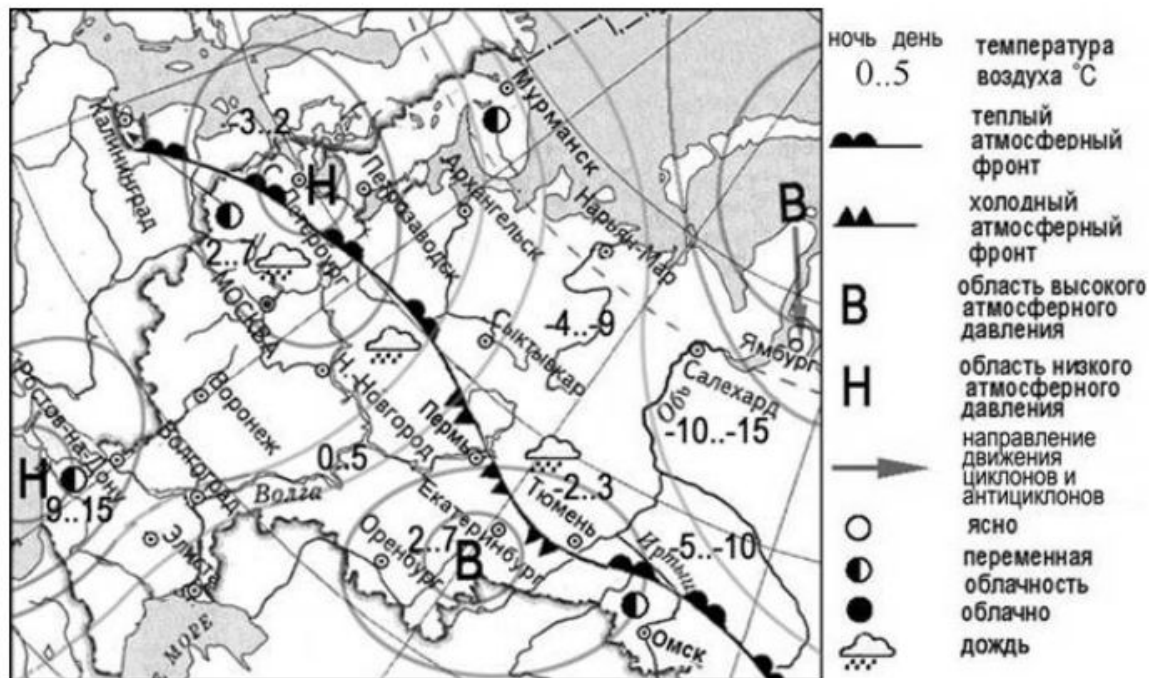
## Раздел 2. Природа Земли и человек

65. Карта погоды составлена на 15 марта 2010 г. В каком из перечисленных городов, показанных на карте, на следующий день наиболее вероятно существенное похолодание?

- 1) Екатеринбург; 2) Санкт-Петербург; 3) Москва; 4) Петрозаводск

Какой из перечисленных городов, показанных на карте, находится в зоне действия антициклона?

- 1) Ростов-на Дону; 2) Екатеринбург; 3) Москва; 4) Петрозаводск





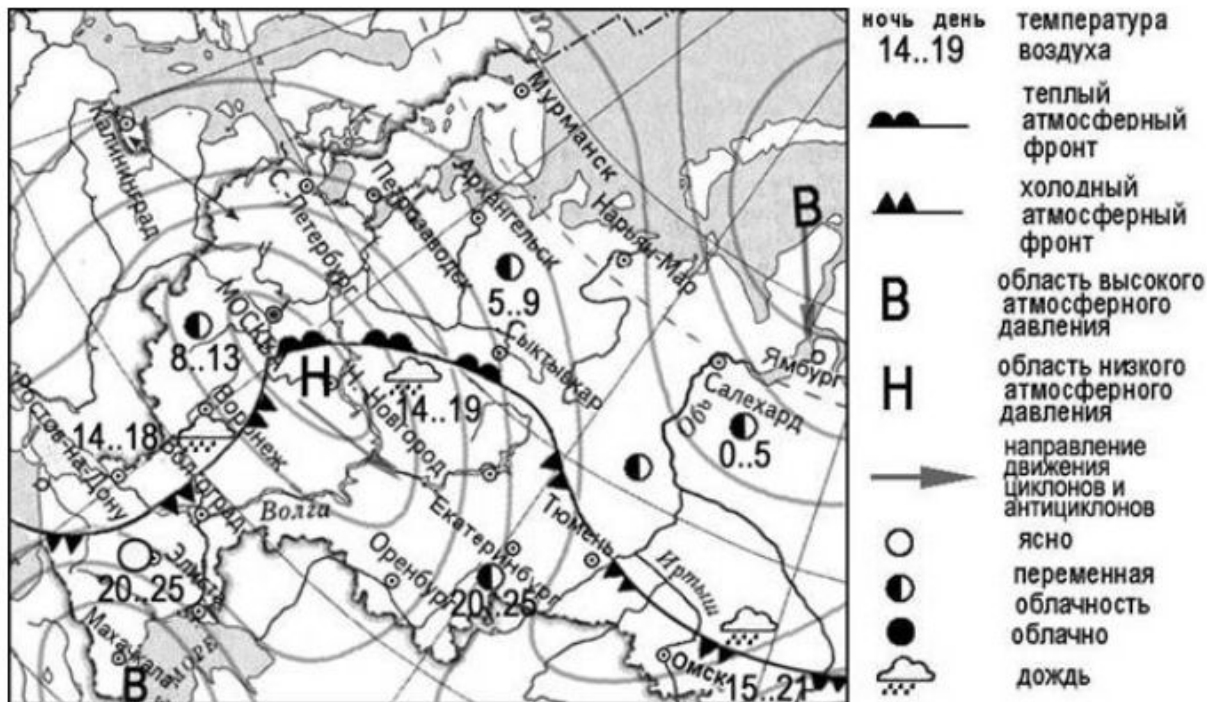
## Раздел 2. Природа Земли и человек

66. Какой из перечисленных населённых пунктов, показанных на карте, находится в зоне действия циклона?

- 1) Махачкала; 2) Нижний Новгород; 3) Салехард; 4) Ямбург

Карта погоды составлена на 13 мая 2010 г. В каком из перечисленных городов, показанных на карте, на следующий день наиболее вероятно существенное потепление?

- 1) Омск; 2) Тюмень; 3) Волгоград; 4) Сыктывкар



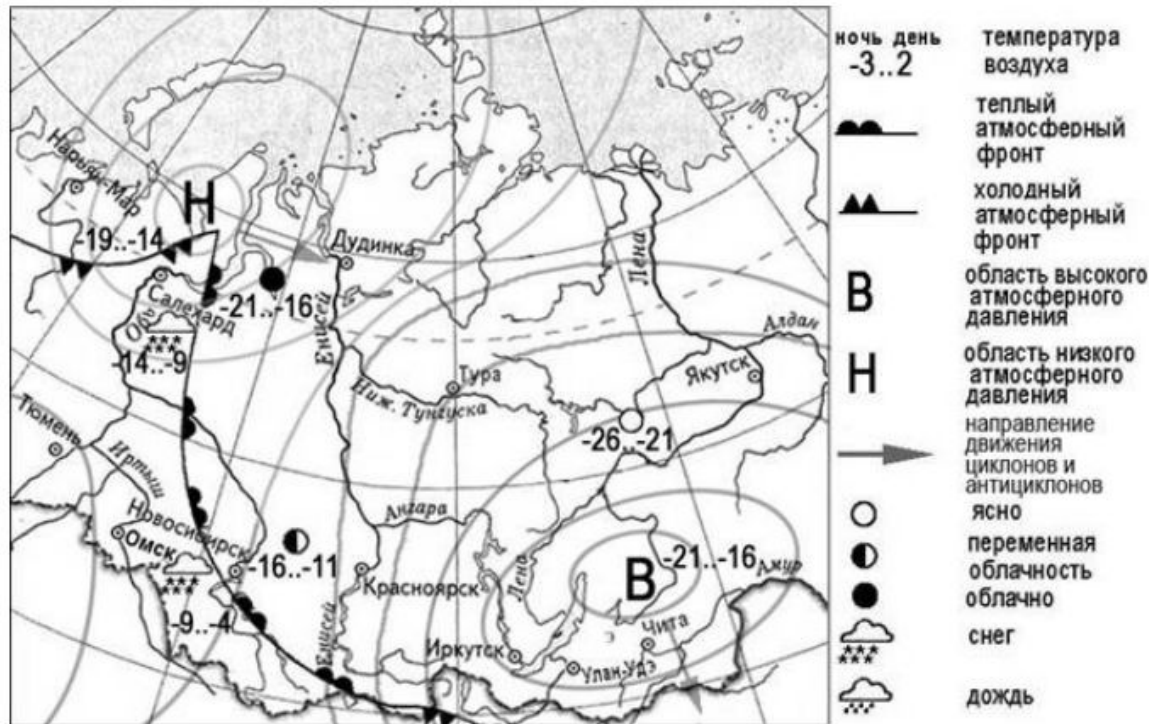
## Раздел 2. Природа Земли и человек

67. Карта погоды составлена на 6 марта 2011 г. В каком из перечисленных городов, показанных на карте, на следующий день наиболее вероятно существенное похолодание?

- 1) Салехард;
- 2) Омск;
- 3) Новосибирск;
- 4) Тюмень

Какой из перечисленных городов, показанных на карте, находится в зоне действия антициклона?

- 1) Нарьян-Мар;
- 2) Тюмень;
- 3) Иркутск;
- 4) Дудинка



## Раздел 2. Природа Земли и человек

67. Летом будет дан старт автопробегу Псков – Ставрополь. Выбран самый краткий маршрут, который соединяет эти два города почти по прямой. На первом этапе участники проедут лесными дорогами Псковской области. Последний этап пройдет по Ставропольской возвышенности, где дороги пересекают многочисленные холмы, глубокие овраги и балки.

На Ставропольской возвышенности в степной зоне, много оврагов, которые, возможно, вызовут затруднения у участников автопробега. Какая особенность рельефа и какая особенность хозяйственной деятельности человека на этой территории способствуют образованию оврагов?

68. На территории южной части Ленинградской области расположено водно-болотное угодье международного значения Мшинская болотная система. Угодье представляет собой обширный массив торфяных болот. Максимальная толщина торфа 6 метров, а в среднем 3 метра. Площадь болота более 60 тысяч гектар.

Почему на территории Ленинградской области много болот и заболоченных земель?

Укажите одну причину, связанную с климатическими особенностями и одну причину, связанную с особенностями рельефа указанной территории.

## Раздел 2. Природа Земли и человек

69. В результате наводнений в долине реки Брахмапутра, вызванных проливными дождями, оказались затопленными сотни деревень на территории Индии. Погибло более 2 тыс. голов скота, уничтожен урожай сельскохозяйственных культур на площади в тысячи гектаров. Тысячи оставшихся без крова людей временно разместили в школах и зданиях, принадлежащих администрации штата Ассам.

В какое время года и почему на территории Индии идут сильные дожди?

70. Многолетней мерзлотой занята вся территория Республики Саха (Якутии), причём для её большей части характерно сплошное распространение многолетней мерзлоты. Согласно современным представлениям, многолетняя мерзлота в Якутии сформировалась в четвертичный период.

Объясните, какие особенности климата Якутии в настоящее время способствуют сохранению на её территории многолетней мерзлоты. Укажите две особенности.

## Раздел 3. Материки, океаны, народы и страны

71. Определите страну по её краткому описанию.

Территория этой страны имеет выход к Атлантическому океану. На её территории расположена крайняя западная точка материка, на котором находится эта страна. Климат – субэкваториальный. Символом страны являются коренастые великаны саванны деревья баобабы.

72. Определите страну по её краткому описанию.

Эта страна протянулось узкой полосой вдоль восточного и южного побережья одного из крупных полуостровов Евразии. Рельеф в основном гористый; равнины, расположенные в дельте двух крупных рек, занимают около четверти территории страны. Климат субэкваториальный, часты тайфуны и наводнения. Недра богаты полезными ископаемыми: разведаны запасы нефти, каменного угля, железных, оловянных и вольфрамовых руд. Сельское хозяйство специализируется на производстве риса, сахарного тростника, чая, кофе и натурального каучука.

73. Определите страну по её краткому описанию.

По площади территории эта страна относится к крупнейшим в мире. Омывается водами трёх океанов. Граничит по суше лишь с одной страной. Почти половина территории расположена в климатических поясах с неблагоприятными условиями для жизни и деятельности. Средняя плотность населения примерно 3 человека на 1 км<sup>2</sup>. Наиболее плотно заселена южная часть страны.

## Раздел 3. Материки, океаны, народы и страны

74. Туристические фирмы разных стран разработали слоганы (рекламные лозунги) для привлечения туристов на свои островные территории. Установите соответствие между слоганами и странами, к которым относятся островные территории: к каждому элементу первого столбца подберите соответствующий элемент из второго столбца.

### СЛОГАНЫ:

- А) Красота коралловых островов в Индийском океане уникальна! Для любителей подводного плавания – великолепные лагуны с кристально чистой водой!
- Б) Вас ждут живописные пляжи Атлантики и чудеса тропического рая!

### СТРАНЫ:

- 1) Великобритания (Шетландские острова)
- 2) Мальдивы (Мальдивские острова)
- 3) Испания (Канарские острова)
- 4) Новая Зеландия (острова Новая Зеландия)

## Раздел 3. Материки, океаны, народы и страны

75. Туристические фирмы разных стран разработали слоганы (рекламные лозунги) для привлечения туристов в свои страны. Установите соответствие между слоганами и странами: к каждому элементу первого столбца подберите соответствующий элемент из второго столбца.

### СЛОГАНЫ:

- А) Здесь вам предложат экскурсии по влажным тропическим лесам, где можно увидеть орангутанов!
- Б) Добро пожаловать на один из красивейших островов нашей страны – с изумительными величественными горами и действующим вулканом Этна!

### СТРАНЫ:

- 1) Индонезия
- 2) Чехия
- 3) Италия
- 4) Испания

## Раздел 3. Материки, океаны, народы и страны

76. Юрта – конический шатёр, остов которого стягивается для прочности узорно ткаными полосами, стены оборачиваются циновкой, а вся конструкция окутывается покрышками из войлока. Юрта относится к числу выдающихся достижений кочевой цивилизации. Традиционным жилищем какого из перечисленных народов является юрта?  
1) буряты; 2) грузины; 3) молдаване; 4) болгары

77. В конце января в начале февраля 2012 г. в зону аномально низких температур попали свыше 50 субъектов Российской Федерации как в центральной части страны, Северо-Западе, в Поволжье, так и на Урале, в Сибири и на Дальнем Востоке. В столичном регионе столбик термометров опускался до  $-25^{\circ}$ - $-30^{\circ}$ , на протяжении нескольких дней сохранялось высокое атмосферное давление – 772 мм ртутного столба. Морозы сковали Хакасию, где температура опустилась до  $-30^{\circ}$ . В Якутии – ещё холоднее. Для школьников Забайкальского края эти дни стали выходными. В связи с резким похолоданием в регионах европейской и азиатской части страны ухудшилась экологическая обстановка. Следует отметить, что при огромных сибирских просторах экологическая ситуация в большинстве городов Восточной Сибири при прочих равных условиях оказалась хуже, чем в Европейской России.

Почему во время сильного похолодания зимой экологическая ситуация в большинстве городов Восточной Сибири при прочих равных условиях оказалась хуже, чем в Европейской России? Укажите одну причину, связанную с особенностями рельефа и одну причину, связанную с особенностями производства электроэнергии и тепла в сибирских городах.



## Раздел 4. Природопользование и геоэкология

78. Наводнения – стихийные бедствия, от которых страдают люди, живущие на берегах рек. Для какой из перечисленных рек характерны наводнения, связанные с неожиданными паводками в любое время года?
- 1) Печора;
  - 2) Дон;
  - 3) Волга;
  - 4) Кубань
79. При создании полезачитных лесополос в степной зоне
- 1) сохраняется больше влаги в почве
  - 2) усиливается вымывание минеральных элементов питания растений
  - 3) увеличивается ветровая эрозия почвы
  - 4) образуется больше оврагов
80. К последствиям прогнозируемых учёными изменений климата в результате глобального потепления в пределах северных регионов России можно отнести
- 1) снижение урожайности сельскохозяйственных культур
  - 2) исчезновение лесной растительности
  - 3) увеличение продолжительности светового дня
  - 4) таяние многолетней мерзлоты
81. Примером рационального природопользования является
- 1) распашка склонов холмов
  - 2) создание полезачитных лесополос в степной зоне
  - 3) захоронение токсичных отходов вблизи крупных городов
  - 4) осушение болот в верховьях малых рек

## Раздел 4. Природопользование и геоэкология

82. Что из перечисленного может привести к образованию «кислотных» дождей?

- 1) использование минеральных удобрений
- 2) осушение болот в долинах рек
- 3) массовая вырубка лесов
- 4) работа медеплавильного завода

83. Примером рационального природопользования является

- 1) вырубка лесов в долинах рек
- 2) строительство ГЭС на равнинных реках
- 3) производство бумаги из макулатуры
- 4) осушение болот в верховьях малых рек

84. Какое утверждение о влиянии человека на атмосферу является верным?

- 1) Сжигание ископаемого топлива является одной из причин повышения содержания углекислого газа в атмосфере.
- 2) Использование угля в качестве топлива вместо природного газа на ТЭС позволяет снизить вредные выбросы в атмосферу.
- 3) Атомная энергетика является главным источником развития «парникового эффекта» в атмосфере.
- 4) Создание крупных водохранилищ приводит к уменьшению годового количества атмосферных осадков на близлежащих территориях.

## Раздел 4. Природопользование и геоэкология

85. В каком из перечисленных городов России в воздушный бассейн ежегодно выбрасывается наибольшее количество загрязняющих веществ?

- 1) Краснодар; 2) Калининград; 3) Новокузнецк; 4) Иваново

86. Используя данные таблицы, определите долю затрат (в %) на очистку сточных вод в общем объеме затрат на охрану окружающей среды в 2012 г. Полученный результат округлите до целого числа.

**Затраты на охрану окружающей среды в Российской Федерации в 2012 г. (в млн рублей)**

Объем затрат на охрану окружающей среды	<b>432 319</b>
в том числе по направлениям природоохранной деятельности:	
охрана атмосферного воздуха и проблемы изменения климата	89 289
очистка сточных вод	187 466
обращение с отходами	36 328
защита и реабилитация почвы, подземных и поверхностных вод	35 953
сохранение биоразнообразия и среды обитания	17 850
прочие	65 433

## Раздел 4. Природопользование и геоэкология

87. Используя данные таблицы, определите долю выбросов загрязняющих веществ в атмосферу от стационарных источников в 2013 г. (в %). Полученный результат округлите до целого числа.

### Выбросы загрязняющих атмосферу веществ стационарными и передвижными источниками, 2013 г. (тыс. тонн)

Выброшено загрязняющих атмосферу веществ	32 063
в том числе:	
стационарными источниками загрязнения	18 447
передвижными источниками –	13 617

88. Изменение численности населения Брянской области (человек)

	2011 г.	2012 г.	2013 г.	2014 г.
Общий прирост населения за год	-10 938	-10 750	-11 067	-9659
Естественный прирост населения за год	-6648	-6042	-6033	-6219

В каком году в Брянской области наблюдалось наименьшее превышение смертности над рождаемостью?

1) 2011 г.; 2) 2012 г.; 3) 2013 г.; 4) 2014 г.

Определите миграционный прирост населения Брянской области в 2014 г. Ответ запишите в виде числа.

## Раздел 4. Природопользование и геоэкология

### 89. Изменение численности населения Воронежской области (человек)

	2011 г.	2012 г.	2013 г.	2014 г.
Общий прирост населения за год	-3303	-1129	-1418	2188
Естественный прирост населения за год	-13 166	-11 081	-11 275	-6219

Определите миграционный прирост населения Воронежской области в 2014 г. Ответ запишите в виде числа.

В каком году в Воронежской области наблюдалось наименьшее превышение смертности над рождаемостью?

1) 2011 г.; 2) 2012 г.; 3) 2013 г.; 4) 2014 г.

90. Минусинск расположен в центре обширной лесостепной Минусинской котловины на правом берегу реки Енисей в её верхнем течении. Минусинск относится к городам России с наибольшим уровнем загрязнения воздуха. Зимой загрязнение воздуха особенно велико. Наибольший «вклад» в загрязнение атмосферного воздуха города Минусинска вредными химическими веществами вносят Минусинская ТЭЦ и отопительные котельные.

Почему в городе Минусинске степень загрязнённости воздуха особенно велика зимой?

Укажите две причины.

## Раздел 5. География России

91. Как называется социально-экономический процесс, о котором идёт речь в приведённом ниже тексте?

Первая Всероссийская перепись населения 1897 г. зафиксировала на территории России (в современных границах Российской Федерации) примерно 430 городов. Доля городского населения в общей численности населения страны тогда составляла 15%. Сеть городов была крайне разрежена. Век спустя (в 1998 г.) в России насчитывалось примерно 1095 городов, т. е. за столетие число их более чем удвоилось.

92. Как называется социально-экономический процесс, о котором идёт речь в приведённом ниже тексте?

Численность населения города изменяется в течение суток. В будний день в любом крупном городе будет больше людей, чем ночью за счёт приехавших на работу, за услугами, на отдых и т. д. В летний выходной день в городе будет гораздо меньше людей: многие уедут в отпуск или на выходные за город.

## Раздел 5. География России

93. Как называется социально-экономический процесс, о котором идёт речь в приведённом ниже тексте?

За 1990–2007 гг. в Белоруссию на постоянное место жительства прибыли 37,3 тыс. российских пенсионеров, а в Россию переехали 30,3 тыс. белорусских пенсионеров. Для механического движения населения между нашими двумя странами с 1990 по 2000 г. было характерно то, что число белорусских пенсионеров, переехавших в Россию, было намного больше, чем российских, въехавших в Белоруссию. С 2000 г. ситуация изменилась: в Белоруссию теперь переезжает почти вдвое больше пенсионеров из России, чем белорусских пенсионеров приезжает в Россию.

94. Используя данные таблицы, определите, в каком из перечисленных регионов численность мужского населения превышала численность женского населения.

Половой состав населения некоторых регионов России в 2005 г.

Регион	Количество женщин на 1000 мужчин
Краснодарский край	1156
Новгородская область	1240
Чукотский автономный округ	913
Ямало-Ненецкий автономный округ	1000

- 1) Краснодарский край; 2) Новгородская область; 3) Чукотский автономный округ  
4) Ямало-Ненецкий автономный округ