The background image shows the interior of a church. In the center, there is an altar with a large icon of a bearded man with a halo, likely Christ Pantocrator. The altar is decorated with flowers and lit candles. A large, ornate chandelier hangs from the ceiling. The floor is covered with a patterned rug. The overall atmosphere is solemn and religious.

Презентация Старообрядческая икона. Мастер- класс

Ученицы 12 класса

Учитель – Лариса Леонидовна Коробова

Пейпси гимназии

Святской Карины

2015 уч.г.

1. Термин «Икона»

- (от др.-греч. εἰκών «образ», «изображение») — в христианстве (главным образом, в православии, католицизме и древневосточных церквях) священное изображение лиц или событий библейской или церковной истории.
- В искусствоведении иконами обычно называются изображения, выполненные в рамках восточно-христианской традиции на твёрдой поверхности (преимущественно на липовой доске, покрытой левкасом, то есть алебастром, разведённым с жидким клеем) и снабженные специальными надписями и знаками.

2. Классификация икон

Существует огромное количество икон, отличающихся друг от друга какими-то особыми чертами. Поэтому исследователи разделяют иконы на группы по ряду критериев.

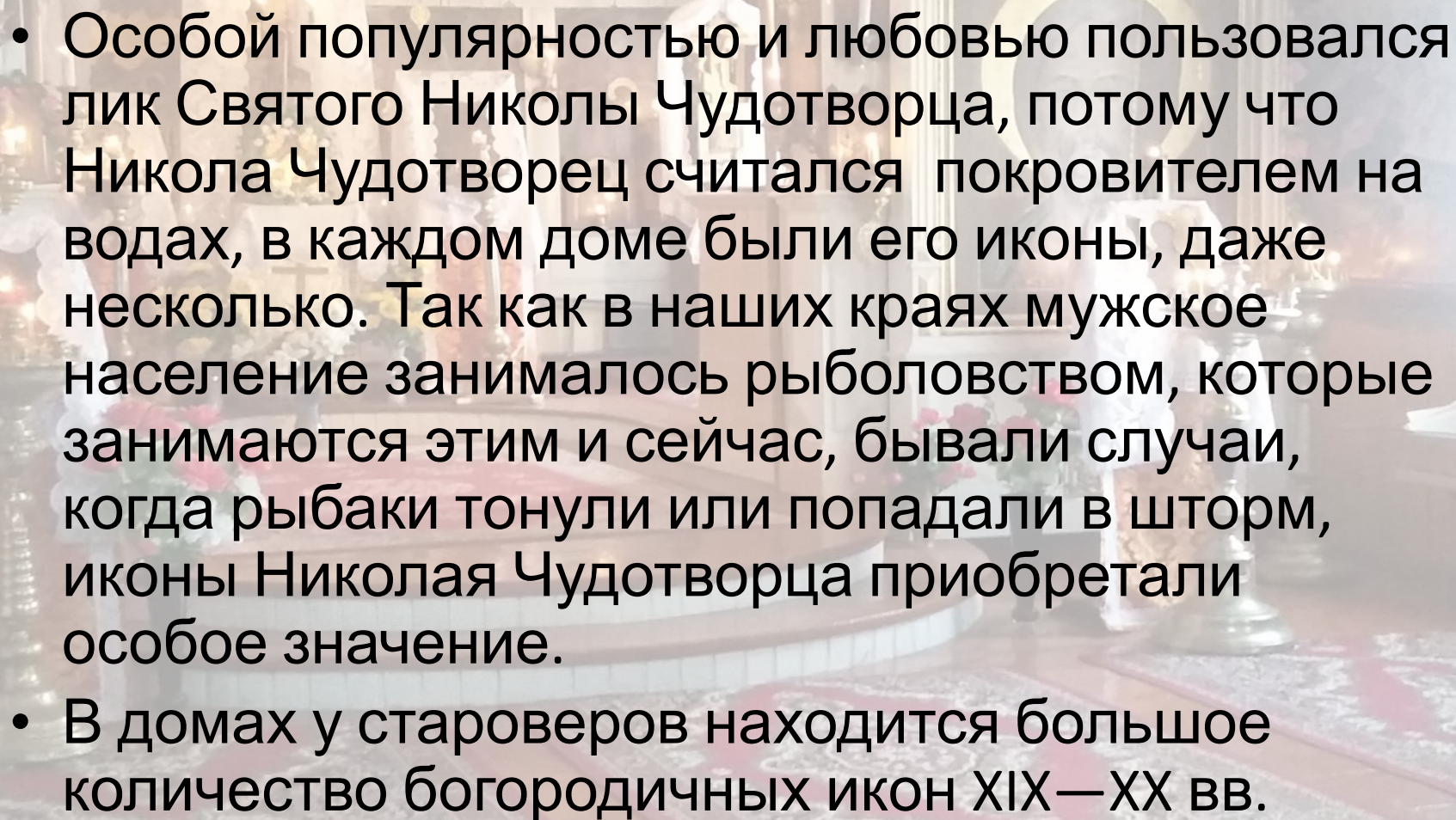
- По сюжетам !
- По количеству изображаемых персонажей !
- По количеству композиций !
- По объятности !
- По технике исполнения !
- Чудотворные !
- По размеру !

2.1. Сюжетные особенности старообрядческих икон

Так как иконы можно разделить исходя из особенностей, присущих той или иной религии, старообрядческие иконы тоже имеют свои отличительные знаки:

- перстосложение !
- обилие надписей на полях !
- тёмный лик !
- медные и оловянные «литые иконы»
- отличие символов евангелистов на старообрядческих и никонианских иконах !
- аббревиатуры имени Иисуса Христа !
- форма креста !

- Религиозность староверов была единой, не разделенной с их образом жизни. Обязательной принадлежностью любого дома старообрядцев были иконы. В доме находилось от 5 до 20 образов одновременно. Определить, какие иконы встречались чаще, трудно. Это зависело от вкуса и от обстоятельств жизни дома и, конечно, от принадлежности к определенному толку.
- На полях домовых, как правило богородичных, икон даётся изображение в рост избранных святых. Особо отмечается подбор святых , соимённых членам семьи , с обязательным включением в их число Ангела-хранителя.

- 
- A photograph of an ornate church interior, likely a cathedral or a large church. The scene is dominated by a large, multi-tiered chandelier with many glowing lights, hanging from the ceiling. Below it, there are several religious icons or paintings displayed on a raised platform or altar. The architecture features classical elements like columns and arches. The floor is covered with patterned carpets. The overall atmosphere is solemn and historical.
- Особой популярностью и любовью пользовался лик Святого Николы Чудотворца, потому что Никола Чудотворец считался покровителем на водах, в каждом доме были его иконы, даже несколько. Так как в наших краях мужское население занималось рыболовством, которые занимаются этим и сейчас, бывали случаи, когда рыбаки тонули или попадали в шторм, иконы Николая Чудотворца приобретали особое значение.
 - В домах у староверов находится большое количество богородичных икон XIX—XX вв.

2.2. Икона. Храмовый и домашний иконостас. Семейные иконы

- !
- В нашей семье хранятся три старинные иконы неизвестных иконописцев: икона «Рождество Пресвятой Богородицы», икона «Святой Николай Чудотворец с приписными святыми на полях» и икона ««Богоматерь - Утоли моя печали» с приписными святыми на полях», а также три маленькие иконки: «Богоматерь Казанская», «Преподобный Сергей Радонежский», «Святой великомученик и целитель Пантелеймон» и одна форматом А5: икона «Божией Матери. Семистрельная».

Икона «Рождество Пресвятой Богородицы»

Икона находится в
киоте на полке. По
центру обязательно
расположен литый
крест «Распятие
Иисуса Христа»
(киотный), а также
литая маленькая
икона «Святого
Николая
Чудотворца».



Для данных двух икон фото не приложено, тк иконы находятся в наилучшем виде !

**«Святой Николай
Чудотворец с приписными
святыми на полях»**

- Люди молятся Св. Николаю Чудотворцу в бедности и нужде , а молодые девушки просят о замужестве. Мы обращаемся к Николаю Чудотворцу с просьбой о мире в семье . Святой следит за тем, чтобы в нашем доме был достаток, бережёт от нужды в чём – либо. Отмечается 6 (19) декабря.

**««Богоматерь -Утоли моя
печали» с приписными
святыми на полях»**

- Празднование иконе Богоматери совершается 7 февраля по новому стилю (25 января по старому стилю). Эта икона чудотворная.

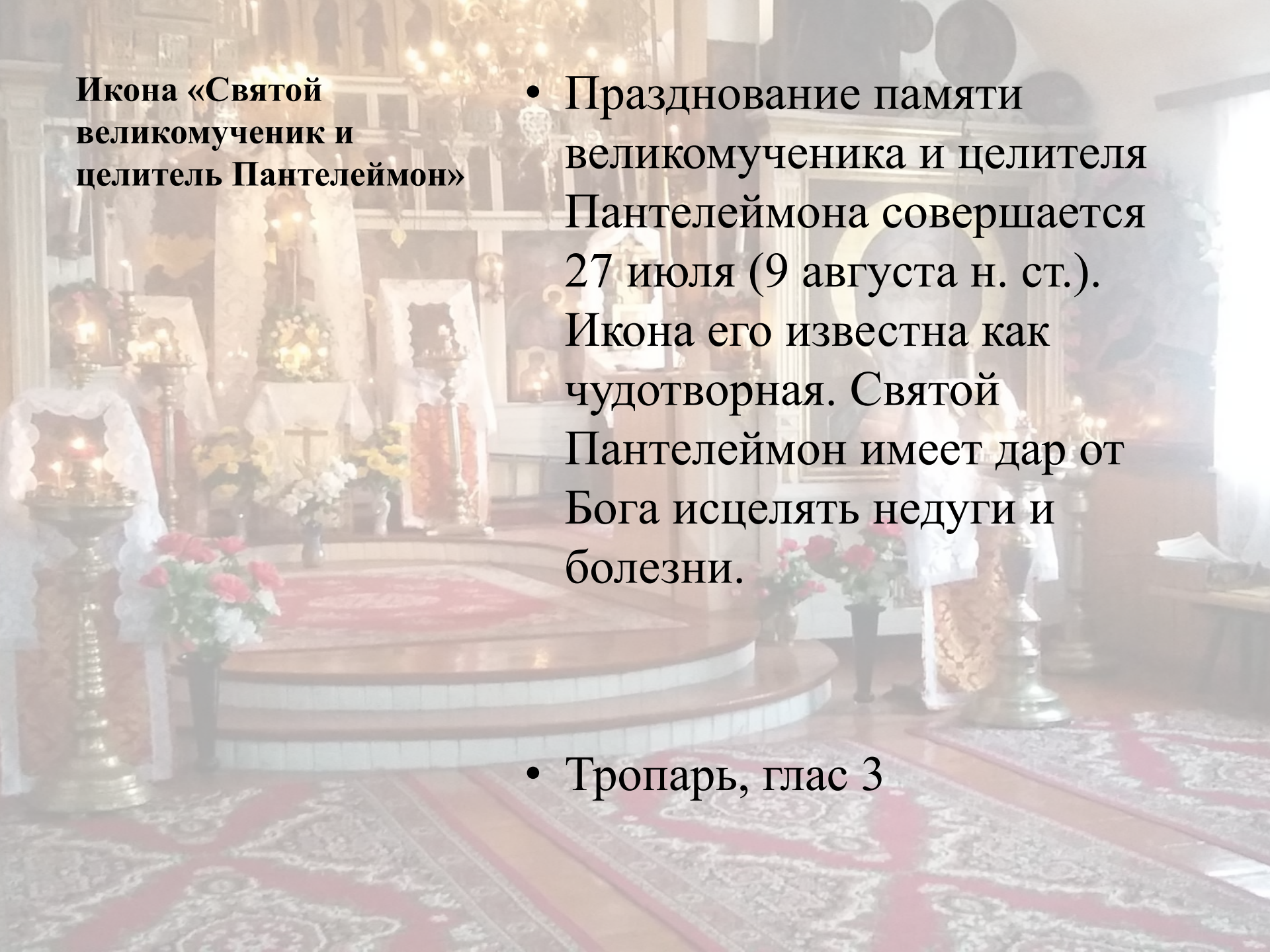
Икона «Богоматерь Казанская»

- молятся о прозрении слепых очей, об избавлении от нашествия иноплеменных , она является заступницей в тяжёлые времена, ей благославляют вступающих в брак - день празднования 8 (21) июля 22 (4) октября. Она постоянно находится рядом с членами нашей семьи , особенно когда кто-то куда-то уезжает. Мы верим в то , что эта икона оберегает нас от опасностей.

- ! Празднование его памяти совершается 25 сентября (8 октября), 5 июля (18 июля). К помощи Сергия Радонежского часто прибегают в деле обретения премудрости и способности учиться. Святого просят также защитить детей от дурного влияния. !
- Молитвы перед иконой святого, который сам был образцом смирения, помогают в обретении смирения и усмирении гордыни – так как гордыня известна как зло, от которого происходят многие неприятности в нашей жизни!
- Тропарь, глас 4

**Икона «Преподобный
Сергий Радонежский»**



The background image shows the interior of a church, likely during a service. In the center is an altar with a red carpet. There are several large, ornate golden candlesticks with lit candles. The walls are decorated with religious icons and paintings. The lighting is warm and soft, creating a solemn atmosphere.

**Икона «Святой
великомученик и
целитель Пантелеймон»**

- Празднование памяти великомученика и целителя Пантелеймона совершается 27 июля (9 августа н. ст.). Икона его известна как чудотворная. Святой Пантелеймон имеет дар от Бога исцелять недуги и болезни.

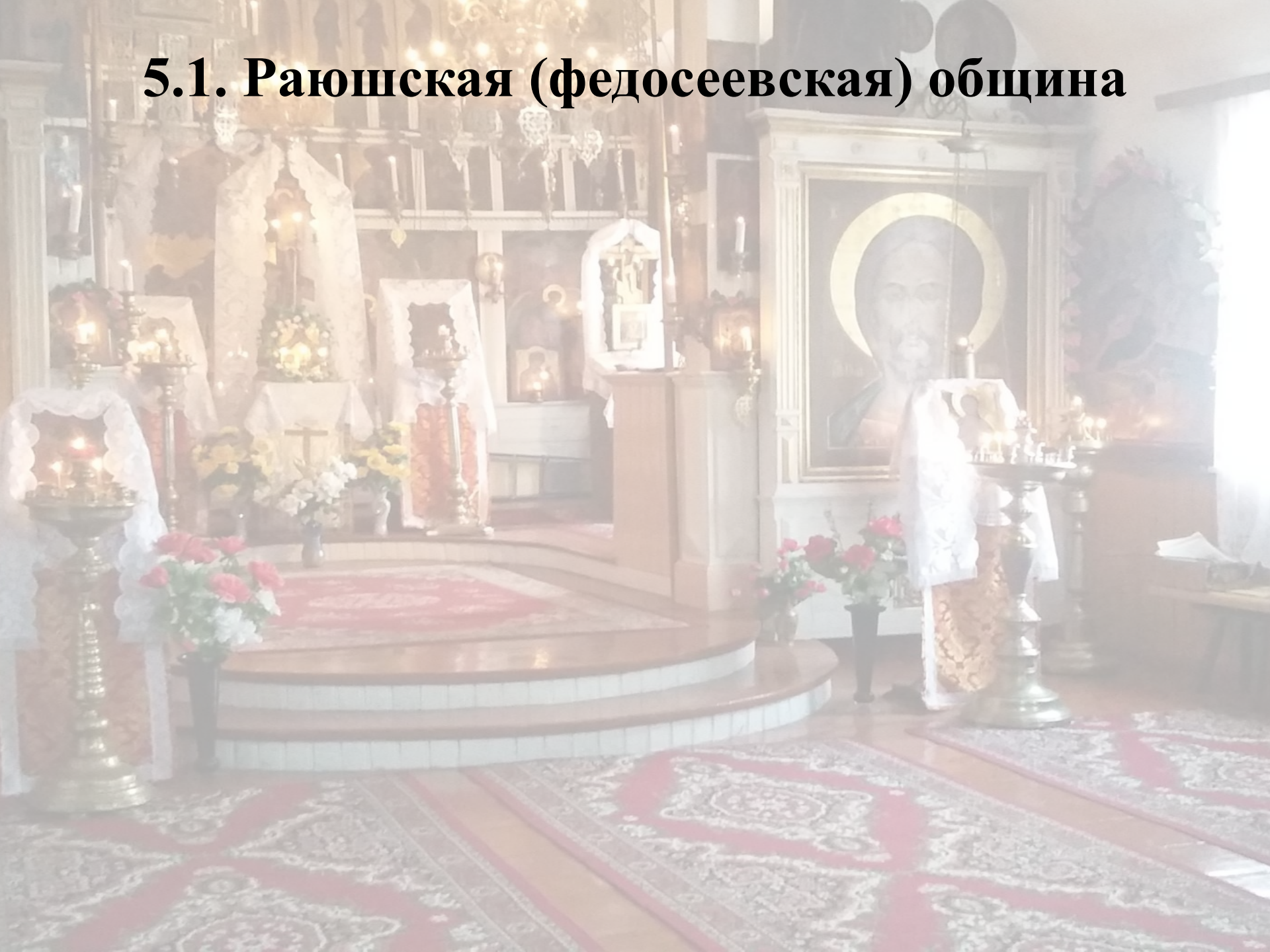
- Тропарь, глас 3

- Ей молятся об исцелении от холеры, хромоты и расслабления, об умирении враждующих - день празднования 13 (26) августа. Данная икона весит у нас на кухне над дверью. Это сильнейшая икона – защита нашего дома и любого помещения, а также того человека, на ком она находится, от злых, завистливых людей, от сглаза, порчи и проклятий.
- Богородица изображена пронзённой семью стрелами.

Икона Божией Матери «Семистрельная»



5.1. Раюшская (федосеевская) община



Мастер-класс

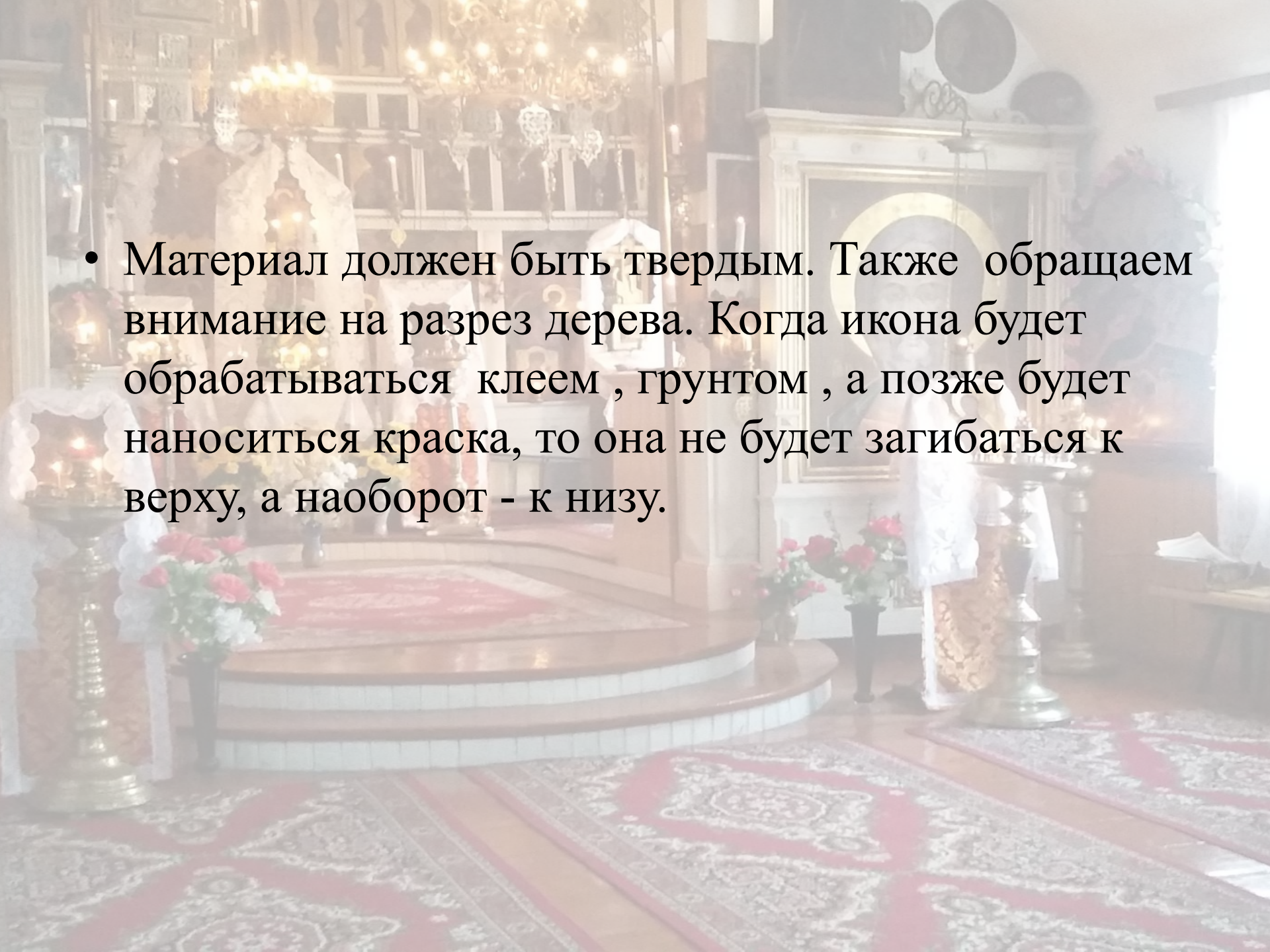
- !
- Материалы , используемые в иконописи, могут иметь растительное (доска), минеральное (пигменты красок) и животное (яичная основа темперы, рыбный или мездровый клей) происхождение.
- У меня есть такие пигменты красок как: (слева направо) желтая охра (yellow ochre) , белый цинк (tsink white), оранжевая охра (red ochre) , белый титан (titanium white) , - , жжённая сиена (raw sienna) , жжённая умбра (burnt umber) , черный (black)
- (показать)

Этапы создания иконы

I. Выбор деревянной основы

- Необходимо выбрать деревянную основу (лиственнее дерево: липа, береза) с выбранным углублением — «ковчегом» (или без него). В моем случае, я выбрала доску без углублений (используя её, как пробник).



- 
- Материал должен быть твердым. Также обращаем внимание на разрез дерева. Когда икона будет обрабатываться клеем, грунтом, а позже будет наноситься краска, то она не будет загибаться кверху, а наоборот - к низу.

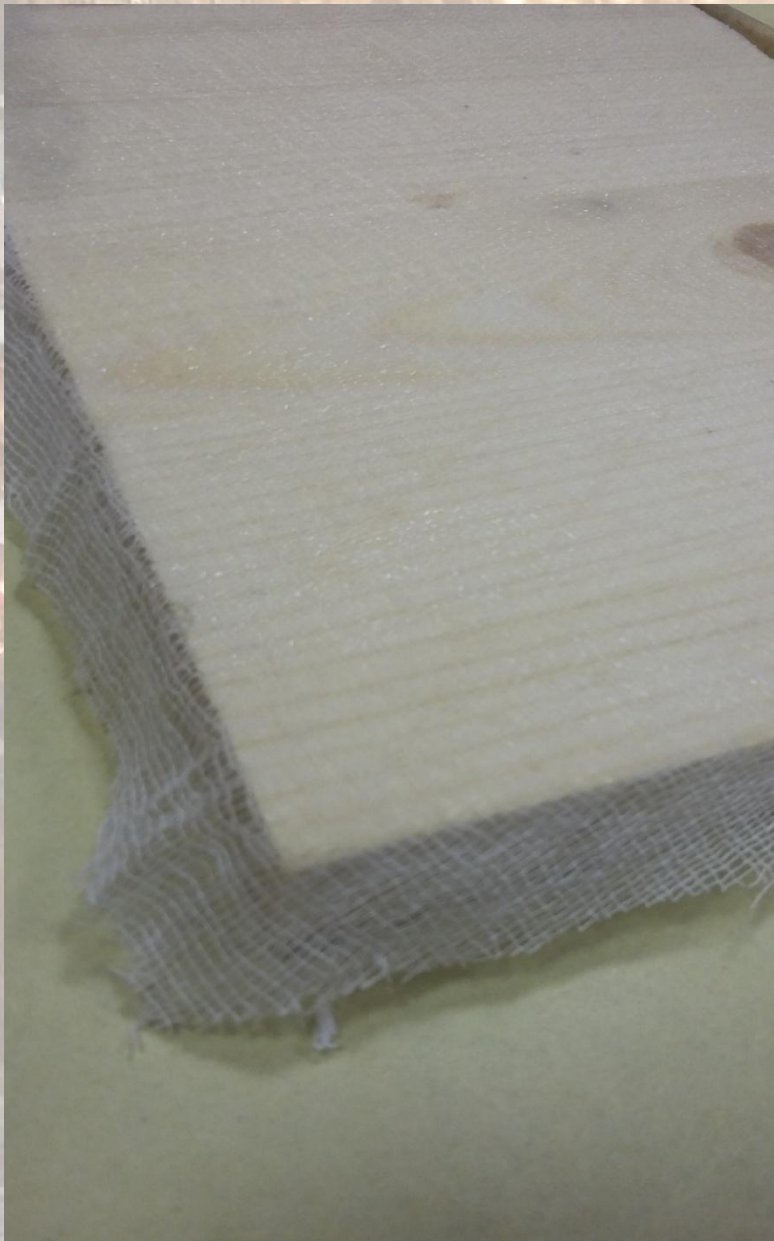
II. Обработка поверхности древесины

- Необходимо “выцарапать” поверхность будущей иконы ножницами, сделав так называемую сетку, для того, чтобы марля лучше приклеилась к деревянной поверхности. Царапаем диагонально, делая ромбики.



III. Изготовление раствора клея:

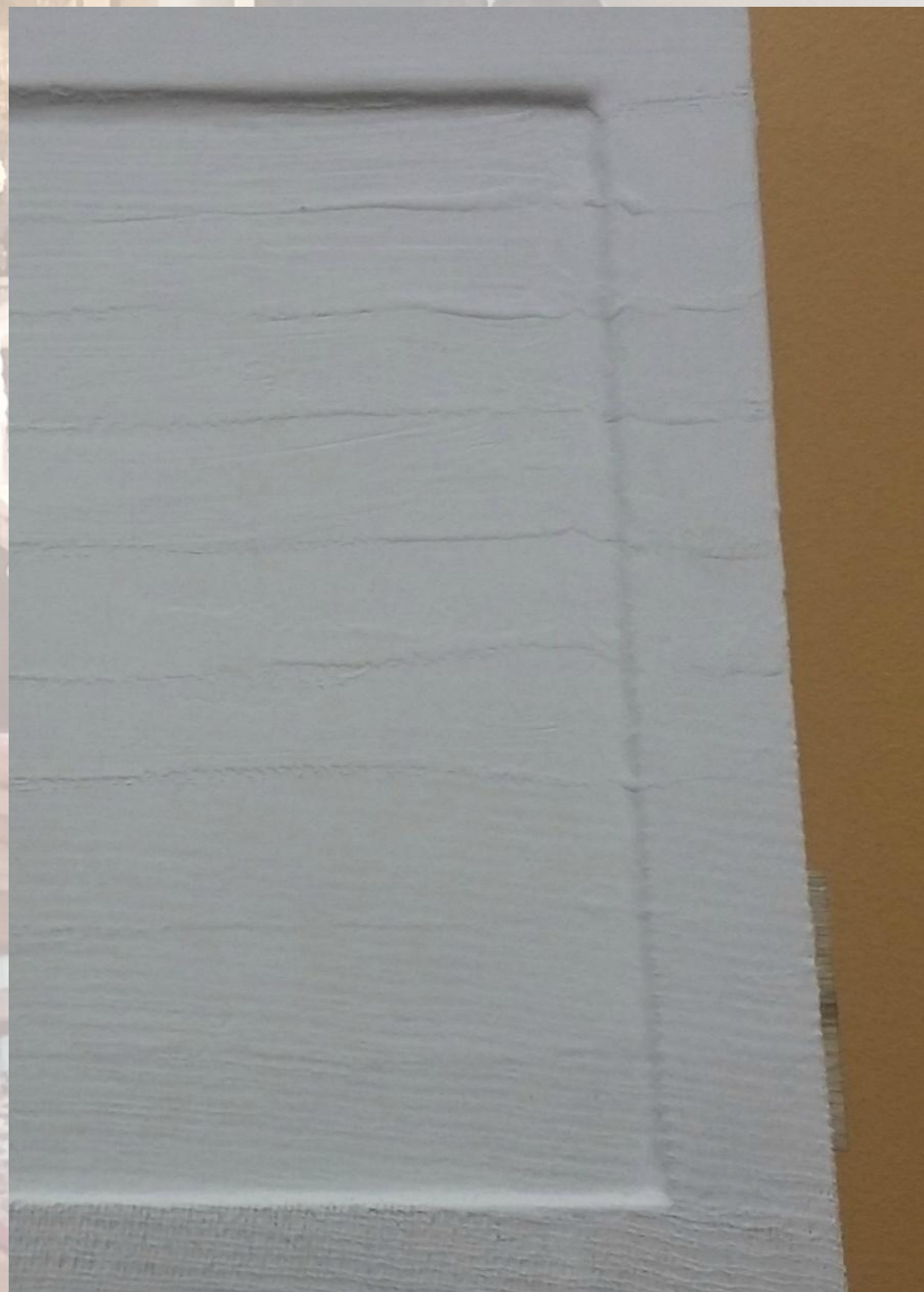
- Используем для клея желатин. В 100г горячей воды! (3/4 кружки) растворяем 7 г (1 десертная ложка с горкой). Мешаем медленно, чтобы не образовывались пузырьки.
- Этот клей наносим 2 раза (2 слоя) : 1-ый слой: наносим клей кисточкой на поверхность доски: делаем движения в одну сторону! Необходимо это делать быстро, чтобы раствор не остыл. Также необходимо следить за тем, чтобы не оставалось сухих и белых мест.
- После того, как мы нанесли 1-ый слой, наносим 2-ой слой. Когда первый слой подсох, накрываем доску тканью (марля, хлопчатобумажная ткань, простыня) так, чтобы 1 см ткани остался лишним. На ткань наносим слой раствора клея; красим от центра к краям, разглаживая все складки.



IV. Изготовление и нанесение грунта «левкас» :

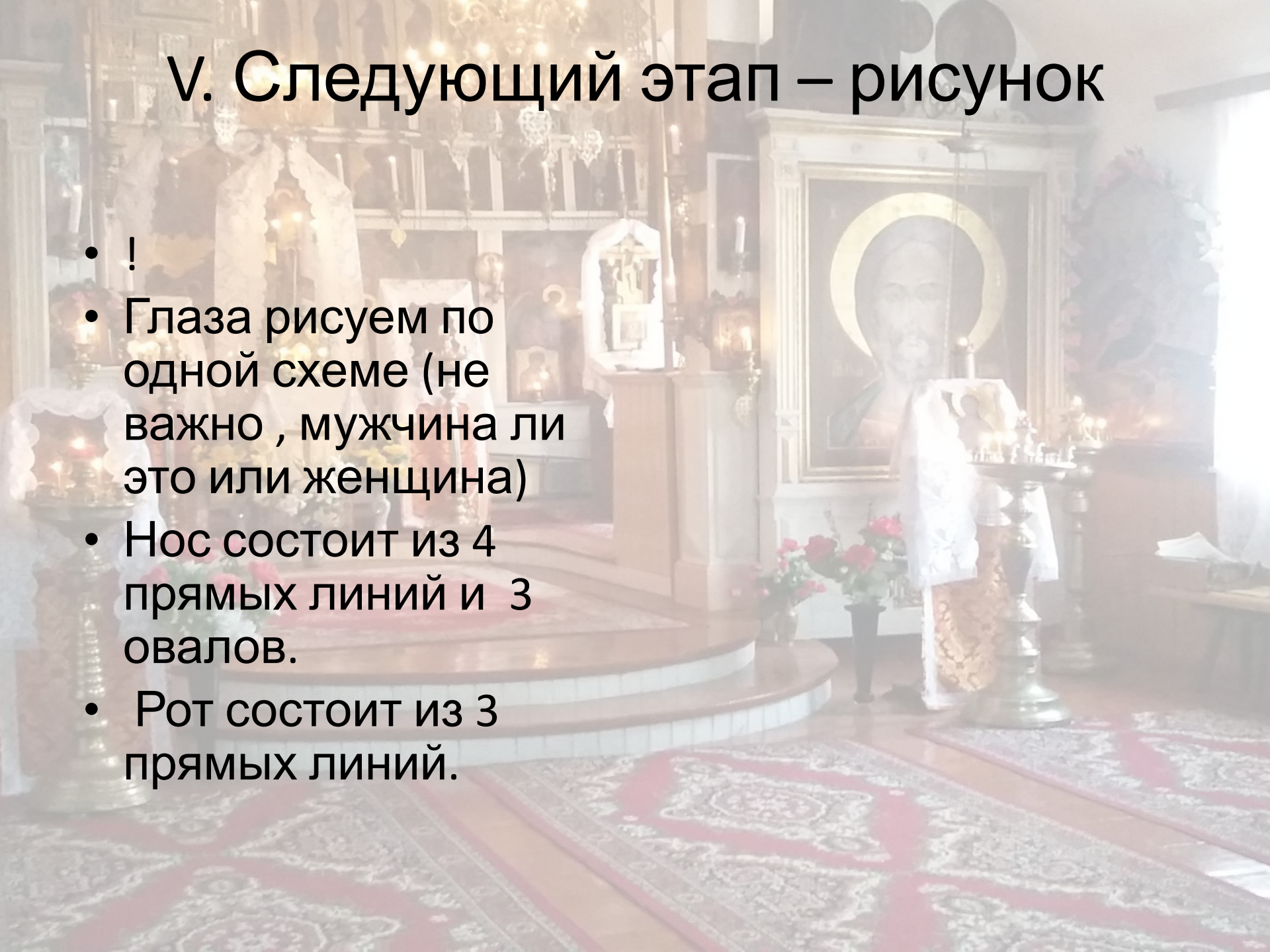
- Необходимо сделать ещё раз такой же раствор клея, как мы это рассматривали в пункте III.
- Добавляем на 100 г воды десертную ложку желатина (7 г) . Туда же (именно здесь- вода теплая! никак не горячая!) добавляем 4 столовые ложки мела. Раствор не мешаем!
- Оставляем раствор отдыхать на 20 минут.
- Когда 20 минут истекли, мы берем ножичек или конец кисточки и спокойно помешиваем грунт. Делаем это не быстро, иначе появятся пузыри.
- Данный раствор наносится в 4 слоя на поверхность уже с полностью высохшей марлей. Наносим грунт также, как и клей: от центра к краям; растираем нанесенный грунт пальцами так, чтобы не оставалось открытых пор на нашей будущей иконе. Так как в дальнейшем именно эти поры станут причиной расслоения и порчи иконы. Дважды на одно и тоже место не наносим! Обязательно даём каждому нанесенному слою грунта высохнуть!
- Когда мы уже нанесли все 4 слоя, когда у нас всё высохло, мы готовим новый раствор грунта. Но вместо 4 ложек добавляем 8 столовых ложек мела. Раствор тоже не мешаем!
- Наносим грунт также от центра к краям доски. Обязательно “втираем” раствор.

- В итоге получим такой вид будущей ИКОНЫ



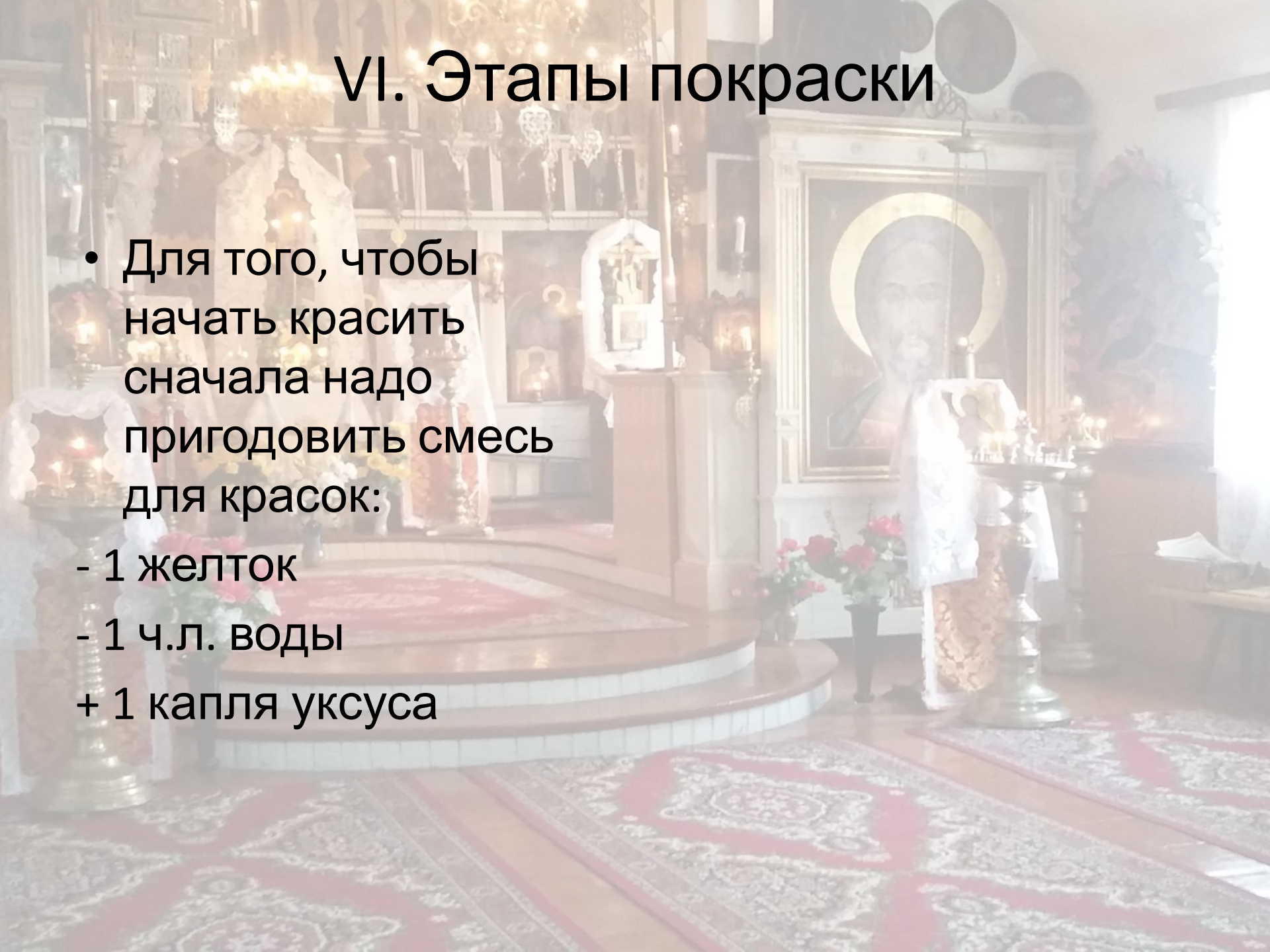
V. Следующий этап – рисунок

- !
- Глаза рисуем по одной схеме (не важно, мужчина ли это или женщина)
- Нос состоит из 4 прямых линий и 3 овалов.
- Рот состоит из 3 прямых линий.



VI. Этапы покраски

- Для того, чтобы начать красить сначала надо приготовить смесь для красок:
 - 1 желток
 - 1 ч.л. воды
 - + 1 капля уксуса



- Первый этап непосредственно живописной работы — «*роскрышь*» — прокладка основных тонов.
- Процесс работы над ликом завершает наложение «*движков*» — светлых точек, пятен и черт в наиболее напряжённых участках изображения. На заключительной стадии следует роспись одежд, волос и прочих необходимых деталей изображения творёным золотом, либо производится золочение на ассист.
- По завершении всех работ икона покрывается защитным слоем — натуральной олифой.

