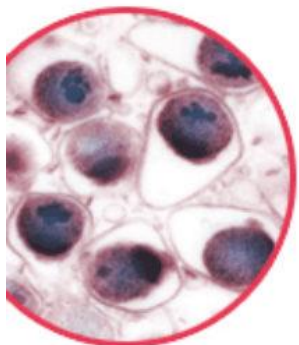


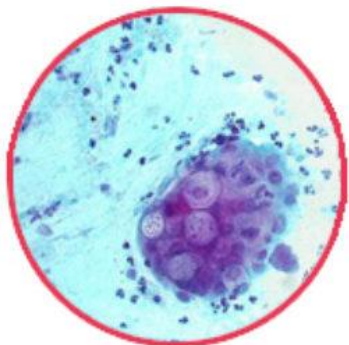
Хламидиоз у животных.

Хламидиоз - это зооантропонозная, инфекционная болезнь многих видов животных, птиц и человека, характеризующаяся у молодняка - ринитом, бронхопневмонией, гастроэнтеритом, полиартритами, кератоконъюнктивитом, энцефаломиеелитом, а у взрослых животных (самок) - абортами, эндометритом, вагинитом, задержанием последа, маститом, рождением нежизнеспособного молодняка. У мужских особей наблюдаются орхиты, эпидидимиты.

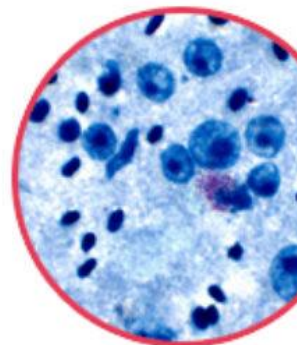
виды хламидий



Chlamydia pneumoniae



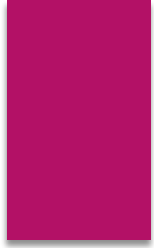
Chlamydia trachomatis



Chlamydia psittaci

Заражение животных происходит чаще алиментарным, аэрогенным, реже контактным (через поврежденные слизистые оболочки и кожу), трансмиссивным и половым путями.





Первые случаи болезни были описаны в **1892- 1896 гг.** среди людей, контактировавших с попугаями, и характеризовались они пневмонией.

Исследователь **С. Р. Моранге** назвал эту болезнь пситтакозом (от лат. psittacos - попугай). Впоследствии было установлено, что эта болезнь может распространяться не только попугаями, но и другими птицами, и в связи с этим получила название орнитоз (от лат. ornis - птица).

У млекопитающих болезнь, вызванная хламидиями, описана в **1940-1950 гг.**, преимущественно у крупного рогатого скота и овец, а затем диагностирована у других животных.

В СССР хламидиоз впервые диагностировал **Р.З. Курбанов в 1965 г.** Ученый выделил возбудителя из плодных оболочек, паренхиматозных органов, содержимого сычуга и экссудата брюшной полости abortированных плодов.



Эпизоотологические данные.

Хламидиозом болеют животные всех видов независимо от породы и пола. Наиболее восприимчивы к возбудителю болезни крупный рогатый скот, овцы. Чаще болезнь регистрируется у молодняка до шестимесячного возраста. Хламидиозом болеет и человек. Источником возбудителя инфекции являются больные и переболевшие животные, которые в течение 8-12 месяцев (иногда до 2-3 лет) являются хламидионосителями, а также взрослые животные - хламидионосители.

На промышленных комплексах выраженной сезонности нет. Интенсивность эпизоотического процесса характеризуется эпизоотическими вспышками в благополучных хозяйствах, с охватом большого количества поголовья, в стационарно неблагополучных хозяйствах - в виде энзоотических вспышек или спорадических случаев.

Профилактика.

Основой профилактики хламидиозной патологии является поддержание на фермах и комплексах высокого уровня ветеринарно-санитарной культуры и полноценное кормление скота, обеспечивающее высокую резистентность организма. Завозить животных для комплектования стада следует только из хозяйств, благополучных по хламидиозу. Вновь прибывших животных необходимо подвергать 30-дневному карантинированию. Не допускается совместный выпас животных разных видов, а также максимально ограничивается контакт их с домашней и дикой птицей.

С целью создания активного иммунитета в ветеринарной практике применяются следующие виды вакцин: инактивированная культуральная эмульсинвакцина против хламидиоза животных - биопрепарат применяется с профилактической целью в неблагополучных или угрожаемых по хламидиозам хозяйствах крупного рогатого скота, овец, коз, свиней и пушных зверей. Вакцинации подлежат молодняк и взрослое поголовье однократно один раз в год. Препарат вводится подкожно в область подгрудка в дозах, указанных в инструкции по применению. Иммунитет вырабатывается на 20-30-й день после введения биопрепарата и сохраняется один год.