

Политическое развитие России после манифеста 17 октября



Особенности первой российской многопартийности

Политическая партия - это организованная группа единомышленников, представляющая интересы части народа и ставящая своей целью их реализацию путём завоевания государственной власти или участия в её

осуществлении
Политические партии России в начале XX века



Социалистические

Либеральные

Традиционалистски



Особенности первых политических партий в Российской империи кон. XIX-XX вв.

- I. Конец XIX в. - националистические и социалистические партии
- II. 1905-1907 гг. - либеральные и традиционно-монархистские партии
- III. Многообразие политических партий даже в рамках одного направления.
- IV. Основной состав партий (рядовой и руководящий) -



Монархические партии

Революция способствовала формированию монархических партий

(**Русское собрание**, **Русский народный союз имени Михаила**

Архангела)
I. Восстановление и укрепление самодержавия, православия, народности
II. Русская народность - «господствующая и первенствующая» из

всех народов
III. Народ неспособен на социальную вражду (во всём виноваты

Смутьяны)
IV. Антисемитизм как часть идеологии (деятельность **Чёрной**

сотни);



Дубровин А. И.
(лидер)



Либеральные партии

Манифест 17 октября - оформление либерального течения и Конституционно-демократической партии (**П. Н. Милюков**)

I. Введение Конституции

II. Наделение крестьян землей за счет выкупа ее у помещиков

III. Соблюдение демократических свобод

IV. Введение 8-часового рабочего дня

V. Культурное самоопределение наций и народностей

Достижение этих целей виделось кадетам **парламентским путем**



Ядро партии - интеллигенция, служащие, ученые (50-100) тыс. чел.

Либеральные партии

Умеренные либералы - партия «Союз 17 октября» (А. И.

17 октября - поворотная дата в истории России
Гучков) →
содействие проведению реформ

- I. неприкосновенность частной собственности
- II. Уравнения крестьян в правах с другими сословиями и наделение их землей за счет государственных земель
- III. Ограничение стачек и введение рабочего законодательства



А. И. Гучков

Ядро партии - крупная буржуазия, помещики, чиновники и военные
(75-77 тыс. чел)

Политическое развитие после манифеста 17 октября

11 декабря 1905 г. - закон о выборах в Государственную Думу (5 лет)

Избиратели делились на 4 курии:

Землевладельческ
ая

Городска

Крестьянска

Рабоча
я

Правом голоса не обладали:

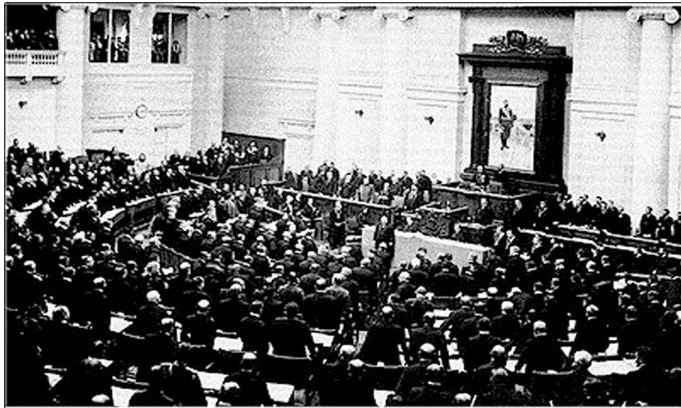
I. Молодёжь до 25 лет

II. Работники мелких предприятий (менее 50 работников)

III. Некоторые национальные меньшинства

1 голос помещика = 3 буржуазии, 15 крестьян и 45 рабочих

Выборы были 2-ых ступенчатыми для помещиков и буржуазии, 3-х ступенчатыми для рабочих и 4-х ступенчатыми для крестьян

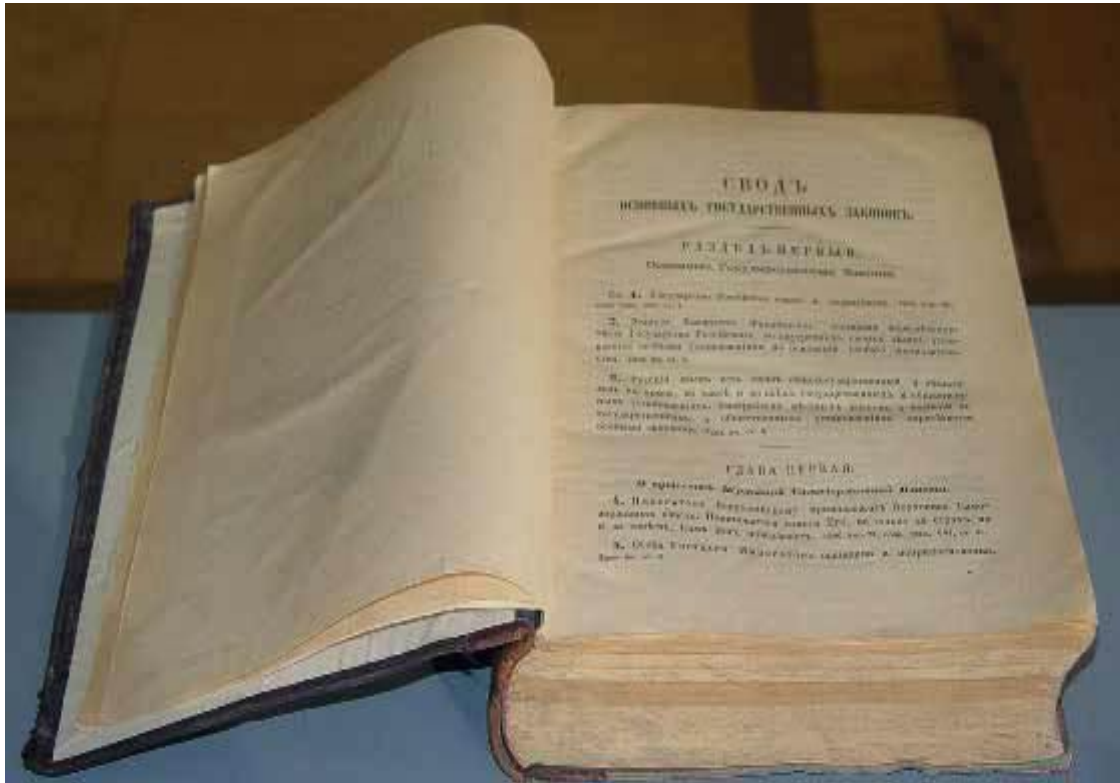


Основные законы 1906 г.

Противовесом Государственной Думе по замыслу Николая II должен был выступить Государственный совет

20 февраля 1906 г. - Государственный совет наделялся законодательными функциями (половина членов совета назначалась императором, половина Синодом и прочими собраниями)

23 апреля 1906 г. – «Основные законы Российской империи»



Основные законы Российской империи:

- I. Монарх обладал всей полнотой «верховой» власти
- II. Назначал правительство, издавал законы
- III. Мог изменить Основные законы империи (с согласия Госдумы)
- IV. Законодательная власть делилась между царем, Госсоветом и Госдумой
- V. Мог издавать законы в перерывах между сессией Госдумы
- VI. Мог распустить Госдуму



I Государственная дума

27 апреля 1906 г. - открытие I Государственной думы (С.А.

- I.** Присуща фракционность (объединившие единомышленников)
II. Большевики и эсеры деятельность Думы бойкотировали
III. Правительство надеялось что консерватизм крестьян станет весомым противовесом либералам (кадетов)
IV. Аграрный вопрос стал ключевым в деятельности Думы



С. А. Муромцев

I Государственная дума и аграрный вопрос

23 мая 1906 г. - законопроект о передачи земли народу (104

Июнь 1906 г. - «законопроект ^{депутата} 39» (уничтожение частной собственности, национализация земель)

9 июля 1906 г. император распустил I государственную думу;



II Государственной дума

20 февраля 1907 г. - II Государственная дума (Ф. А. Головин)

В работе Думы приняли участие большевики и эсеры

Социальный состав II Думы практически не изменился, но зато в партийных списках произошли изменения

□ Трудовики - 104

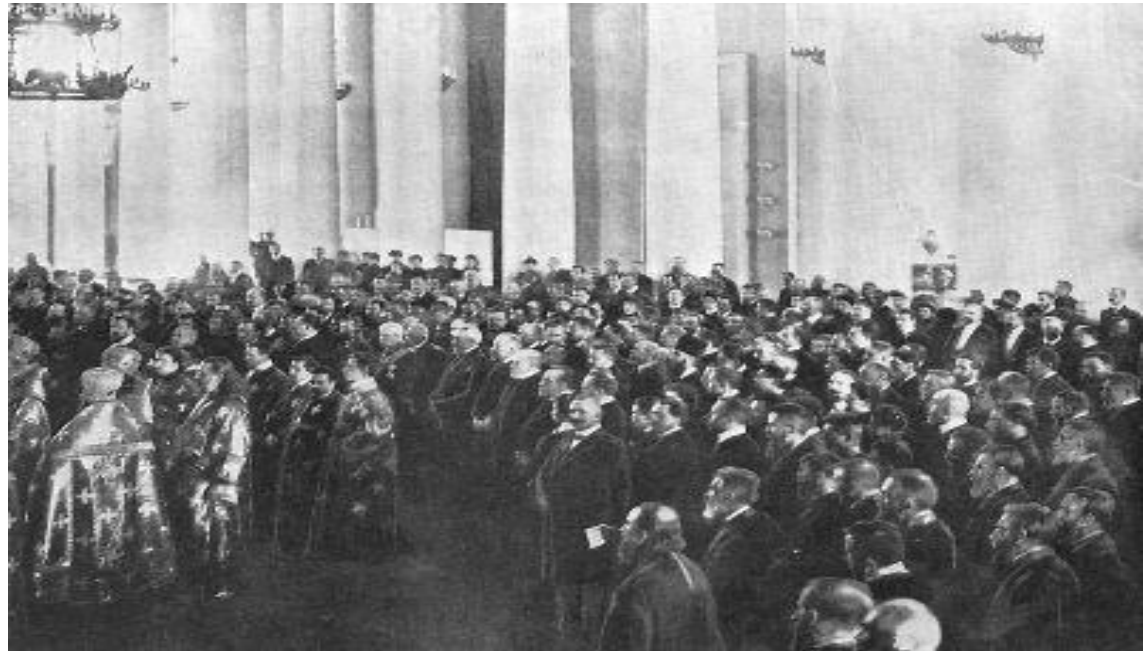
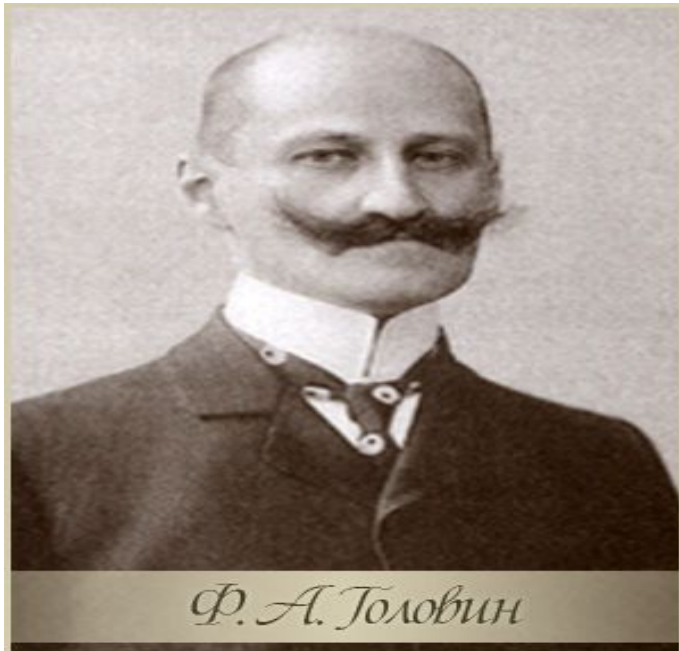
□ Кадеты - 98

□ Социал-демократы - 65

□ Эсеры - 37

□ Октябристы - 32

□ Монархисты - 10



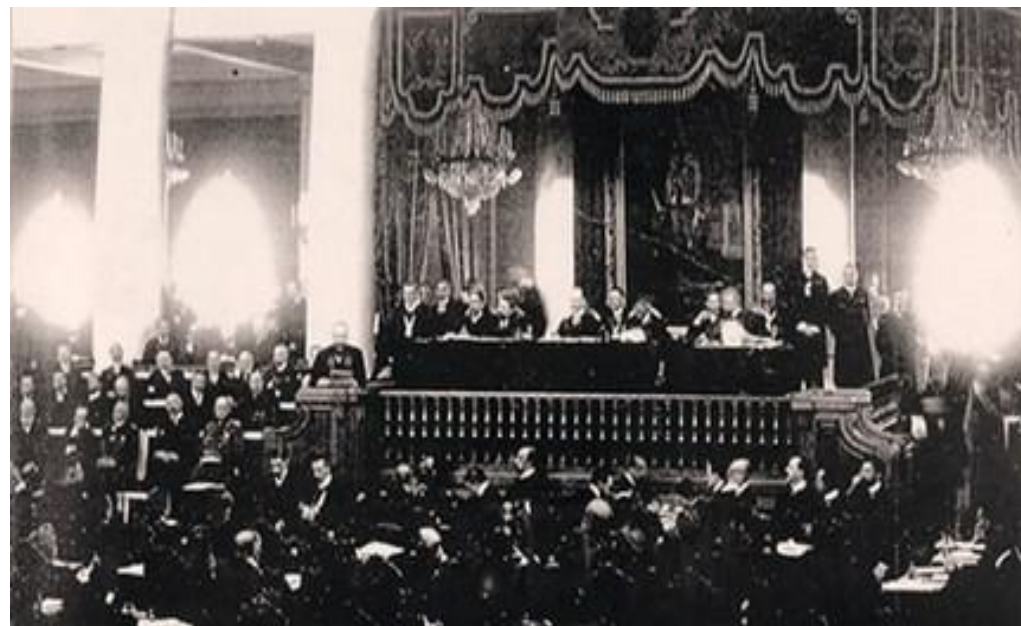
Деятельность II Государственной думы

Большинство левые па[→] полная и безвозмездная
конфискация помещичьих земель в общенародную собственность



Обвинение 55 левых депутатов в заговоре (санкции на арест 16)
Дума требует создания специальной комиссии (разбор ситуации)

3 июня 1907 г. - роспуск II Госдумы (окончание революции);



Создание нового избирательного закона[→] нарушение
«Основных Законов» 1906 г.

Вывод:

Революция не смогла решить всех проблем породивших ее, но власти вынуждены были осуществить ряд преобразований, показавших готовность правительства идти на разумный компромисс с представителями различных идейно-политических

