

**Сергей  
Александрович**

**Есенин**  
*(1895-1925)*

**Такой  
знакомый и**



**Сергей Александрович  
Есенин**

**(3 октября (21 сентября)**

**1895 г. -**

**- 28 декабря 28 декабря 19  
25 г.)**

**«Но и тогда,  
Когда на всей планете  
Пройдёт вражда племён.  
Исчезнет ложь и грусть,-  
Я буду воспевать  
Всем существом в поэте  
Шестую часть земли  
С названьем кратким  
«Русь».**





# Родители Сергея Есенина:

**отец**

**Александр Никитич  
Есенин  
(1873 - 1931),**

**мать**

**Татьяна Фёдоровна  
Есенина,  
в девичестве Титова  
(1875 - 1955).**

**На коленях - дочь  
Александра**



**Сергей Есенин  
с сестрами  
Екатериной  
и Александрой**

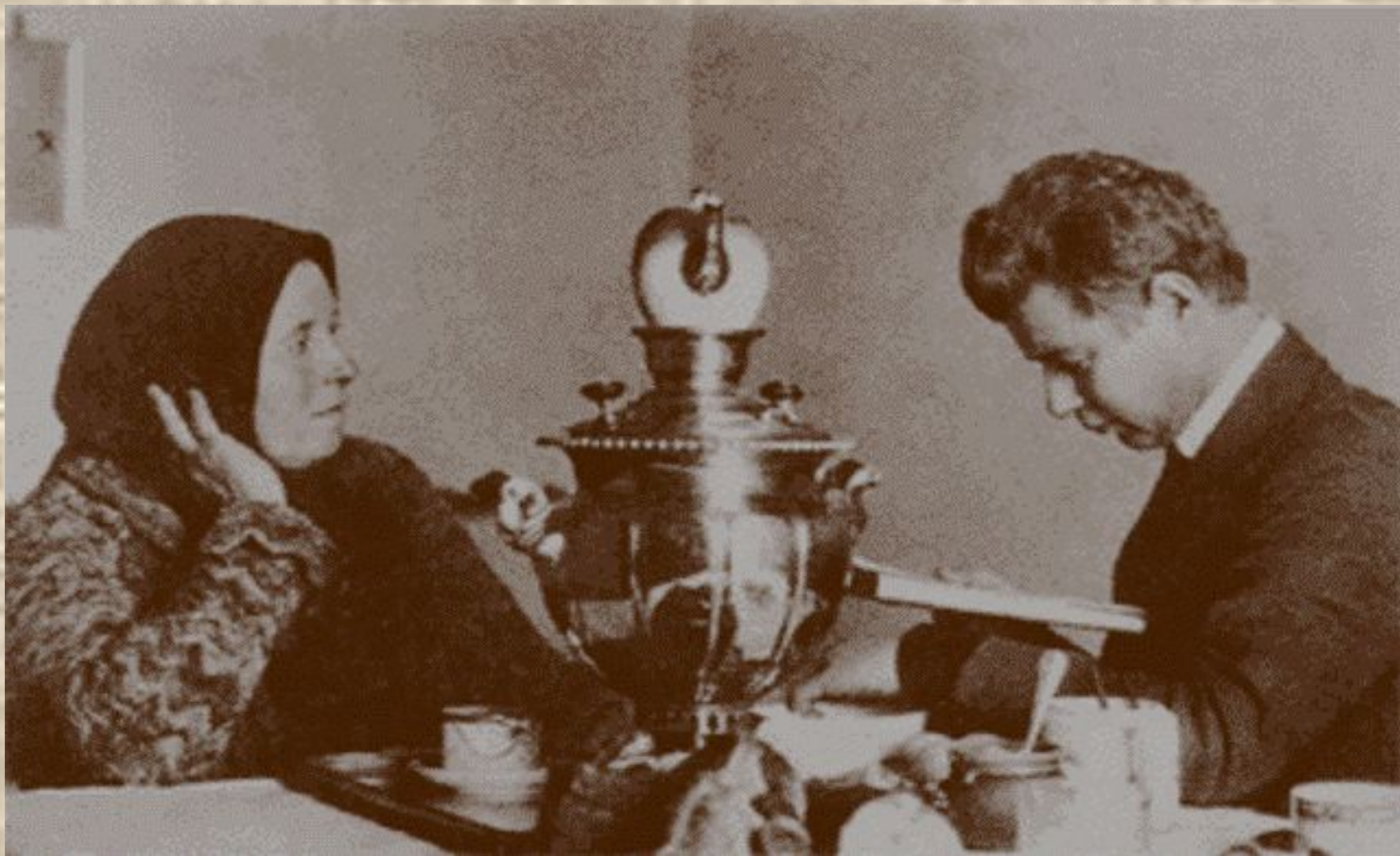
**Есенина  
Екатерина  
Александровна  
(1905 - 1977);  
Есенина  
Александра  
Александровна  
(1911 - 1981)**



**Дом Есениных  
в селе Константиново**

**Комната поэта  
в Московском  
мемориальном музее**





**Сергей Есенин с матерью**

# Спас- Клепиковская второклассная учительская школа



**К 90-летию со дня рождения С. А. Есенина отреставрирована второклассная учительская школа, где поэт учился с 1909 по 1912 год, воссоздана обстановка учёбы и быта учащихся и учителей. Здесь он получил звание «учителя грамоты». Сам поэт относил начало сознательного творчества именно к этому периоду своей жизни.**



Сохранился в Константинове и дом, с которым связаны многие страницы жизни и творчества поэта. Это бывший дом помещицы Кашиной Л. И., послужившей прототипом героини поэмы «Анна Снегина». Сергей не раз приходил сюда, с волнением переступая порог «дома с мезонином». Осенью 1969 года здесь был открыт музей, экспозиция которого рассказывает о творческой биографии поэта.



**После окончания школы  
в 1912 г. Есенин приехал в Москву.  
Работал в книжном магазине,  
затем поступил в типографию  
товарищества И. Сытина.  
Это давало будущему поэту  
возможность читать  
различную литературу.**



**Здание типографии  
Товарищества И. Д. Сытина**



**Сергей Есенин среди сотрудников  
типографии И. Д. Сытина**



**Анна Романовна Изряднова  
(1891 - 1946)**

**Осенью 1913 года Сергей Есенин вступил в гражданский брак с Анной Романовной Изрядновой. 21 декабря 1914 года у них родился сын Юрий (Георгий).**

**Далее события сложились так, что они расстались печально и нежно, без ссор и скандалов.**

**В период жития с Анной Романовной было написано Есениным около 70 известных стихотворений, ставших русской классикой.**

**В течение своей жизни Есенин помогал Изрядновой материально, навещал сына.**

**Приходил и перед самой своей гибелью.**



**Юрий Сергеевич Есенин –  
сын Сергея Есенина и  
Анны Романовны Изрядновой**

## **Есенин Юрий (Георгий) Сергеевич (21 декабря 1914 - 13 августа 1937).**

Юрий Есенин родился в Москве. Он походил внешне на своего отца, добрый и светлый мальчик, романтическая душа, от матери унаследовал мягкость характера.

Юрий мечтал о полетах.  
Закончил Московский авиатехникум.

4 апреля 1937 года Юрий Есенин был арестован на Дальнем Востоке, (где проходил воинскую службу), как "активный участник контрреволюционной фашистско - террористической группы", по приказу зам. наркома внутренних дел Я. Агранова.

Арестован по ложному доносу.  
Затем Юрия Есенина 18 мая доставили в Москву на Лубянку. Там он подвергся массовой, жестокой психологической обработке сотрудников НКВД и подписал все обвинения в свой адрес.

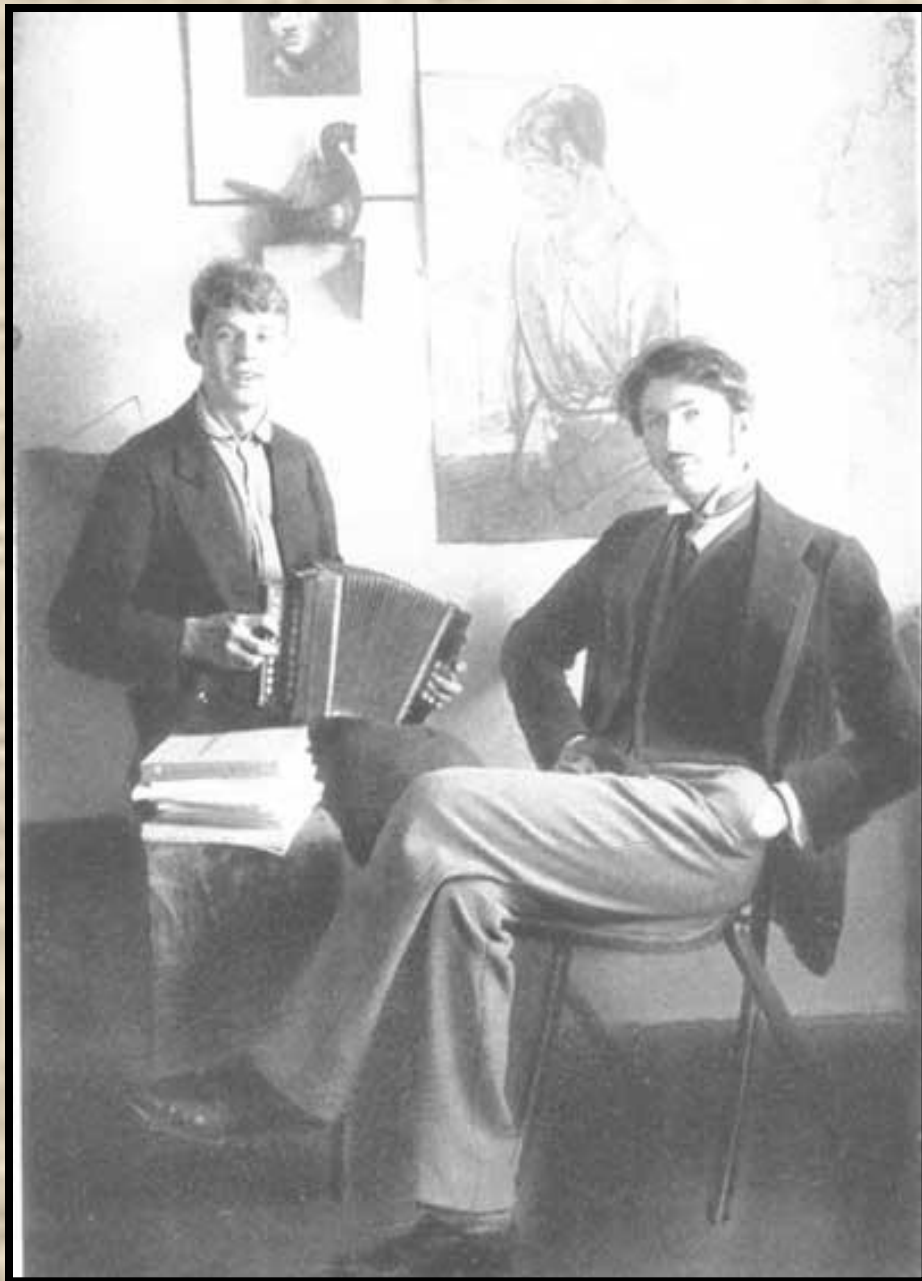
13 августа 1937 года, в свои юные 23 года, Юрий Есенин был расстрелян.  
В 1956 году Юрий Сергеевич Есенин посмертно реабилитирован.



**В 1915 году  
Сергей Александрович Есенин  
уехал в Петроград  
(ныне Санкт-Петербург)  
и познакомился там с великими  
поэтами России XX века, в том  
числе с А.Блоком, Н.Клюевым.**

**В 1916 году Есенин опубликовал  
свой первый сборник стихов  
“Радуница”, в который входили  
такие стихотворения, как  
“Не бродить, не мять в кустах  
багряных”,  
“Запели тесаные дороги”  
и другие.**

**Поэты - Сергей Есенин (слева)  
и Николай Клюев  
Фото 1916 года**



**Сергей Есенин  
вошел в ориентированное  
на народность  
литературное  
объединение «Краса»,  
у истоков которого стояли  
А. Ремизов, С.Городец-  
кий и Н. Клюев.**

**Вместе с Н.Клюевым,  
одетые в рубахи и  
поддевки, обутые в  
смазные сапоги, они  
выступали на  
литературных вечерах  
и в салонах.**

**С. Есенин и С. Городецкий**

**В январе 1916 г. Сергея Есенина призвали на военную службу и прикомандировали к Царскосельскому военному госпиталю в качестве санитаря.**





**Жена Есенина, актриса  
Зинаида Николаевна Райх  
(1894 - 1939)**

30 июля 1917 года Есенин  
обвенчался с актрисой  
Зинаидой Райх в церкви Кирика и  
Улиты Вологодского уезда.  
29 мая 1918 года у них родилась дочь  
Татьяна, которую Есенин очень  
любил.  
3 февраля 1920 года, уже после того,  
как Есенин разошелся с Зинаидой  
Райх, у них родился сын Константин.

Далее Сергей Есенин помогал  
Зинаиде материально, навещал  
детей.  
В 1922 году Зинаида Райх вышла  
замуж за режиссера Всеволода  
Эмильевича Мейерхольда  
(1874 - 1940), он был старше ее на 20  
лет.

**Дети Сергея Есенина и  
Зинаиды Райх:**

**Константин Сергеевич  
Есенин**

**(03.02.1920 - 26.04.1986),**

**похоронен на**

**Ваганьковском кладбище.**

**Был известным**

**футбольным статистиком.**

**Татьяна Сергеевна  
Есенина**

**(1918 - 1992).**

**Член Союза писателей.**

**Жила в Ташкенте.**

**Директор музея**

**Сергея Есенина.**

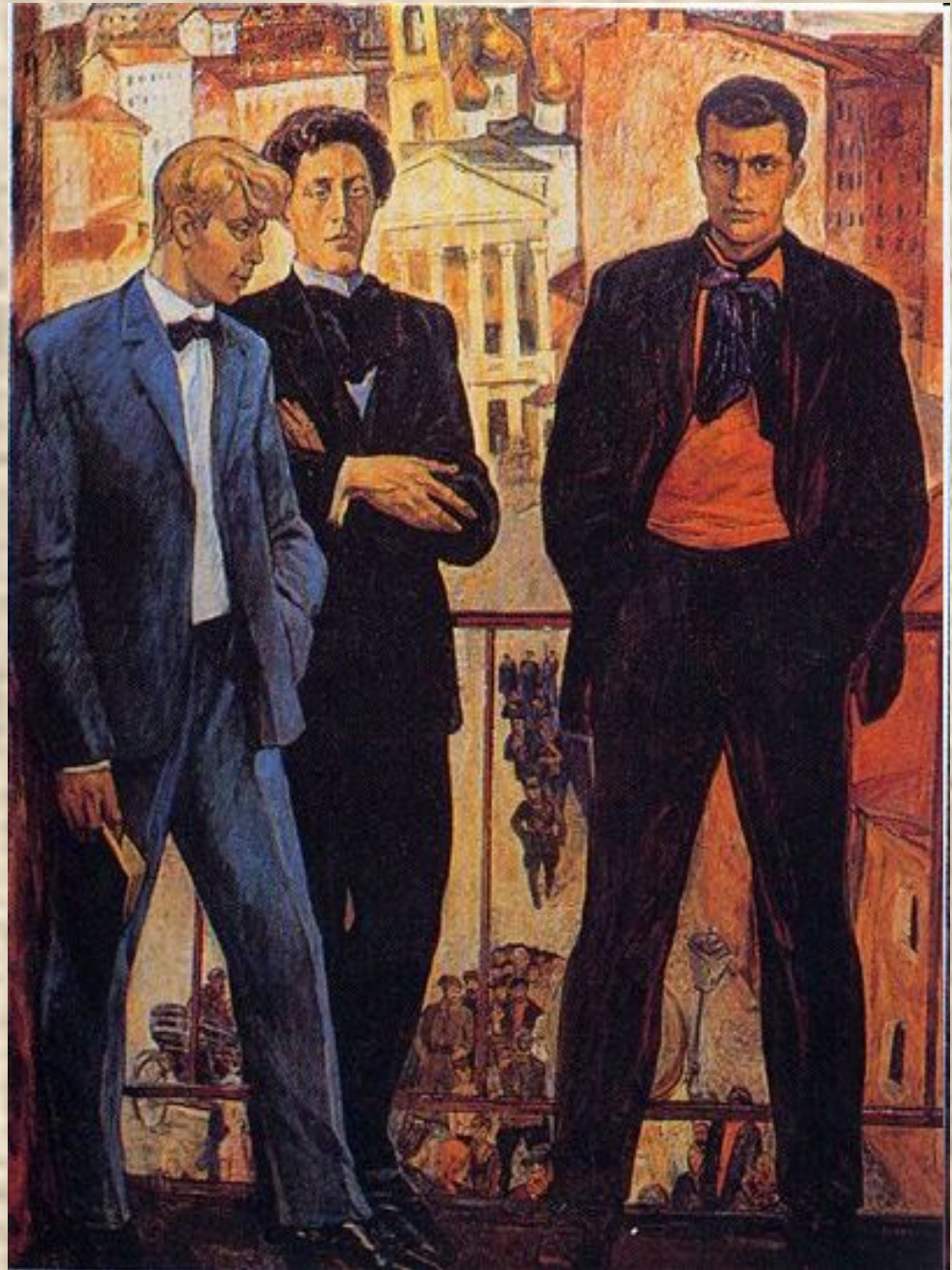


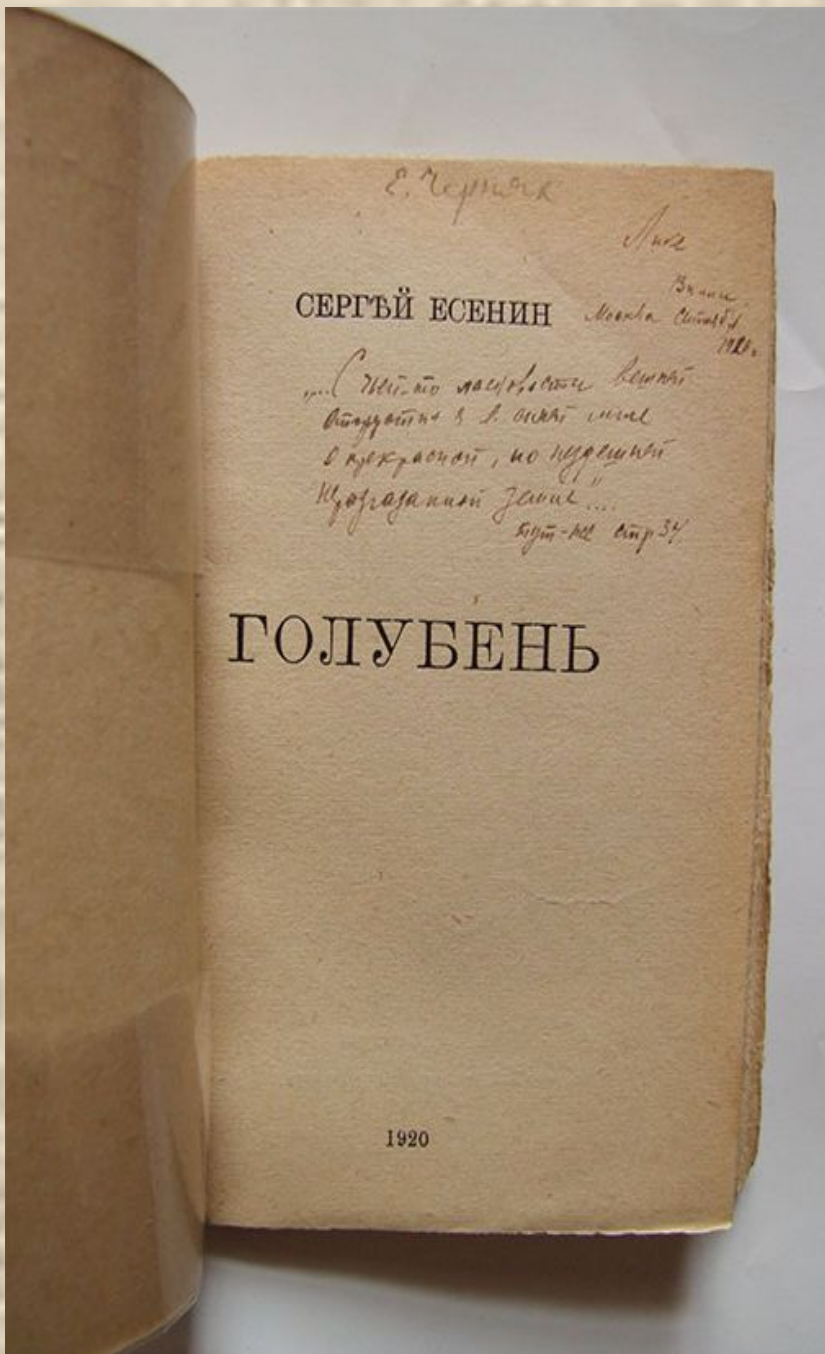


**Октябрьскую революцию  
Сергей Есенин принял  
безоговорочно.**

**Как он сам писал в своей  
автобиографии:  
«В годы революции был  
всецело на стороне  
Октября, но принимал  
все по-своему,  
с крестьянским  
уклоном».**

**С.Есенин, А.Блок и В.Маяковский  
– поэты, принявшие революцию**





**В мае 1918 года выходит  
в свет**

**второй поэтический  
сборник Сергея Есенина  
«Голубень»  
со стихами 1915-1916 гг.**

**В декабре 1918 года  
поэт становится  
членом московского  
профессионального  
Союза писателей.**



**Сергей Есенин среди членов  
«Воинствующего ордена имажинистов»**



**Сергей Есенин  
и Анатолий Борисович Мариенгоф.  
Москва, лето. Фото 1919 года**

**Поиски в сфере образности сближают  
Сергея Есенина  
с А. Б. Мариенгофом,  
В. Г. Шершеневичем, Р.Ивневым,  
в начале 1919 года они объединяются  
в группу имажинистов;  
Есенин становится завсегдатаем  
"Стойла Пегаса" -литературного  
кафе имажинистов  
у Никитских ворот в Москве.**

**Однако поэт лишь отчасти разделял  
их платформу, стремление очистить  
форму от "пыли содержания".  
Его эстетические интересы обращены  
к патриархальному деревенскому  
укладу, народному творчеству  
духовной первооснове  
художественного образа  
(трактат "Ключи Марии", 1919).**



Приемная дочь Айседоры  
Ирма Дункан,  
Айседора Дункан и Сергей Есенин.

Москва. Фото - май, 1922 год.



tat-s

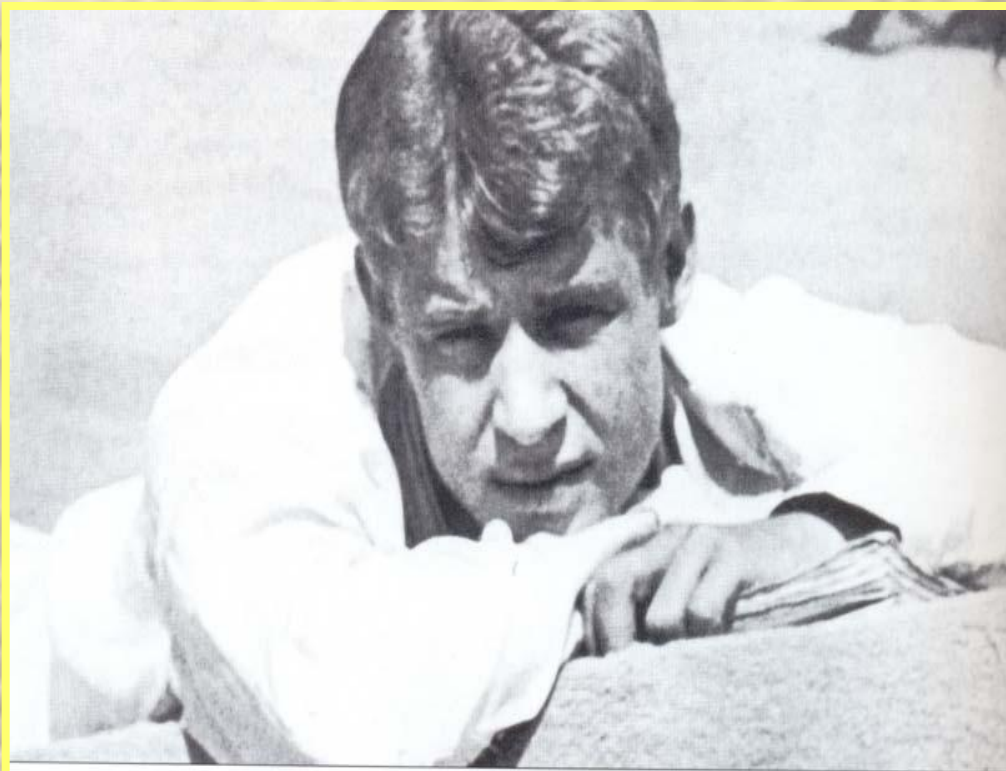
**Сергей Есенин  
и Айседора Дункан  
Берлин, 1922 год**



tat-s

**Сергей Есенин и Айседора Дункан  
Париж, 1922 год**

# Сергей Есенин и Галина Бениславская





**Сергей Есенин  
и его последняя жена  
Софья Андреевна Толстая  
- Есенина  
(1900 - 1957)**

**Фото 1925 года**