

## 1. Особенности архитектуры барокко

- Обилие пышных декоративных украшений
- Подчеркнутая театральность
- Искажение классических пропорций
- Оптический обман
- Преобладание сложных криволинейных форм
- Ассиметрия
- Используются колонны и полуколонны
- Размеры порталов, дверей и окон стали превышать всякие разумные границы



2. Итальянский художник и архитектор создатель стиля барокко в наиболее целостном и образцовом его выражении - это

**Лоренцо Бернини**

3. Архитектурные сооружения Бернини

**Площадь перед собором Св. Петра,  
Площадь Навона  
Фонтан четырёх рек**

4. Итальянец по происхождению, русский архитектор, излюбленные цвета в архитектуре – бирюзовый, белый, золотой - это

**Варфоломей Растрелли**

5. Назовите архитектурные творения Растрелли

**Зимний дворец,  
Андреевская церковь в Киеве,  
Собор Смольного Монастыря,  
Екатерининский дворец в Царском селе  
Петергоф**





1. Назови какое архитектурное сооружение какому архитектуру принадлежит.



2. Какие сооружения здесь изображены?





Собор смольного монастыря

Фонтан четырёх рек



Андреевская церковь



Петергоф

Екатерининский дворец



Аполлон и Дафна

# ИЗОБРАЗИТЕЛЬНОЕ ИСКУССТВО БАРОККО



# ЖИВОПИСЬ БАРОККО

Декоративная  
монументальная

живопись - ?

- накал страстей,
- неукротимая энергия,
- динамика,
- театральное действие
- пышность форм





# Главные темы

монументальной живописи **БАРОККО**:

торжество Божественной справедливости и прославление на небесах Христа, Богородицы и святых;

античные аллегорические сюжеты,

прославление воинских побед,

мифологические сюжеты.



Святой Георгий и дракон  
П.Рубенс



Святое семейство со святыми  
Елизаветой и Иоанном  
П. Рубенс, 1635г



- ❑ Создаются **парадные портреты**, предназначенные для украшения интерьеров.
- ❑ Характерные черты барокко — броская цветистость и динамичность.



*РУБЕНС, Петер Пауль -*  
(Rubens, Sir Peter Paul.  
1577-1640) величайший  
фламандский живописец XVII  
века, глава фламандской школы  
живописи, блестящий  
представитель стиля барокко в  
Европе.

**Питер Пауль Рубенс**  
—  
**«король живописи»**  
**эпохи Барокко**



# П. Рубенс – мастер торжественного барокко

## Характеристика творческой манеры:

- 1 – ощущение бесконечности мира
- 2 – неукротимое всеобщее движение
- 3 – столкновение стихийных сил
- 4 – накал человеческих страстей
- 5 – многофигурные асимметричные композиции
- 6 – объёмная пластика форм
- 7 – сильные цветовые эффекты
- 8 – игра красочных оттенков (яркий сочный цвет, прозрачный слой сквозь который просвечивается тёплый красноватый подмалёвок)
- 9 – письмо длинными волнистыми мазками



Диана с нимфами перед отправлением на охоту

# Творчество Питера Рубенса

**Г - АВТОПОРТРЕТЫ РУБЕНСА НАПИСАНЫ БЕЗ ПЫШНОСТИ И АКСЕССУАРОВ, СВОЙСТВЕННЫХ БАРОЧНЫМ ПОРТРЕТАМ. НЕТ В НИХ И ВУЛЬГАРНОГО САМОЛЮБОВАНИЯ, СКОРЕЕ ОНИ – ИНТИМНЫЕ АВТОБИОГРАФИИ, ЧЕМ СОБСТВЕННОЕ ПРЕВОЗНЕСЕНИЕ ДОСТОИНСТВ И ДОБРОДЕТЕЛЕЙ ЖИВОПИСЦА. ОСОБЕННО ВЫДЕЛЯЕТСЯ В ЭТОМ ОТНОШЕНИИ АВТОПОРТРЕТ ИЗ КОЛЛЕКЦИИ ДОМА РУБЕНСА В АНТВЕРПЕНЕ, ГДЕ ВСЕ ВНИМАНИЕ СОСРЕДОТОЧЕНО НА ИЗОБРАЖЕНИИ ЛИЦА ХУДОЖНИКА, НА ДОБРОМ И ЖИВОМ ВЫРАЖЕНИИ КРАСИВЫХ КАРИХ ГЛАЗ.**



# Автопортрет



Рубенс, его жена и



Красивое лицо Рубенса спокойно и преисполнено чувства собственного достоинства. Модный, щегольской костюм с широким кружевным воротником, шляпа с высокой тульей и металлической брошкой, кожаные туфли с изящными подвязками подчеркивают его аристократичность и тонкий художественный вкус. Он сидит с молодой женой в беседке, увитой зеленью и цветущей жимолостью. С видом ласкового покровительства он слегка склонился к жене, его рука опирается на шпагу. Выразительные глаза обращены прямо к зрителю, их бесконечно добрый взгляд полон тихого и безмятежного счастья. **Две склоненные друг к другу фигуры, красноречивый жест соединенных рук символизируют внутреннее согласие и любовь.**

**Питер Пауэл Рубенс,  
Автопортрет с Изабеллой Брапт.  
1609—1610 гг., Мюнхен**



## 2 - Картины - аллегии

В аллегорической картине **«Союз Земли и Воды»** он прославляет союз двух природных стихий, без которых невозможна жизнь человека. Землю олицетворяет мать богов Кибелла, воду — бог морей Нептун. На границе своих владений они заключают союз, который освящает крылатая богиня Виктория, возлагающая золотую корону на голову Кибеллы. Из-под скалы навстречу зрителю выплывает трубящий приветствие тритон. Очаровательные путти веселятся и играют в потоках льющейся воды.

*Питер Пауэл Рубенс,  
Союз Земли и Воды. 1618 г.  
Государственный Эрмитаж, Санкт Петербург*



Эта картина заключала в себе глубокий смысл, связанный с надеждой Рубенса на скорейшее процветание родины. После разделения Нидерландов на Северные и Южные провинции Фландрия потеряла выход к морю и, следовательно, лишилась выгодных торговых морских путей. **Союз двух природных стихий — Земли и Воды — это надежда на установление мира, мечта художника о союзе Фландрии с морем.**

### 3 - Античная мифология

В ней он находил радость жизни, единение человека с природой. Изображал яркие мужественные образы, пирующих вакханок и нимф, сатир и пастушков, богов и силен.



сатир



Нимфы, сатиры и собаки



Вакх (бог виноделия)



**"Похищение дочерей  
Левкиппа", ок. 1619-1620  
гг.).**



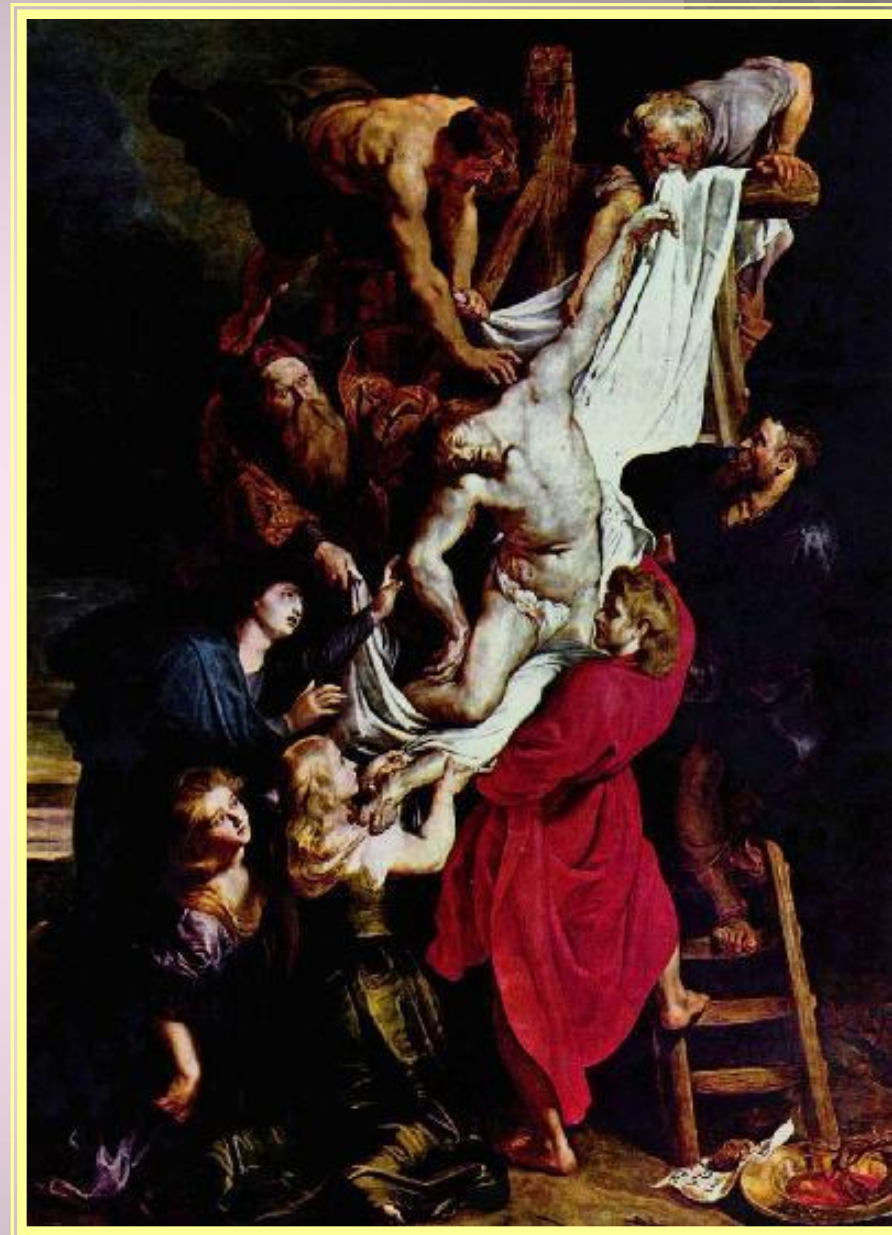
# ПАДЕНИЕ ФАЗТОНА

## 4 - Темы Священного писания



**Святой Себастьян, 1614**

Этот **алтарный** образ по праву считается одной из самых мощных и величественных картин Рубенса.



**Снятие с креста**



**Святой  
Иероним**



**Три Распятия, 1620**



ХРИСТОС В ДОМЕ МАРФЫ  
И МАРИИ



Христос в терновом  
венце

## Придворный живописец – работы на заказ



Мария Медичи, королева Франции



Портрет Изабеллы Брант,



- Не имея возможности быстро выполнять многочисленные заказы, Рубенс создал огромную мастерскую, куда стекались лучшие молодые художники Фландрии, среди которых были знаменитые Антонис Ван Дейк (1599–1641), Якоб Йордане (1593–1678) и Франс Снейдерс (1579–1657).



*Якоб Йордане.  
Бобовый король.*



*Антонис Ван Дейк.*

*Автопортрет. Конец 1620-х —  
начало 1630 х гг.*

*Государственный Эрмитаж,  
Санкт-Петербург*

○ Рубенс обладал колоссальной работоспособностью. В шесть часов после утренней мессы он шел в мастерскую к рабочему столу или мольберту, делая десятки эскизов и рисунков на бумаге или картоне. Затем он обходил учеников, специализировавшихся на каких-то элементах картины, прописывал уже готовые композиции, едва касаясь кистью отдельных частей полотна. Им создано около полутора тысяч самостоятельных произведений и еще столько же в сотворчестве с учениками — невероятная цифра для человека, прожившего всего 63 года!



○ Убедительный комментарий к словам Делаакруа: «Рубенс — Бог!»

- Один из влиятельных покровителей художника однажды заметил: «У Рубенса было столько талантов, что его умение рисовать следует отнести к самому последнему». Да, Рубенс был не только художником, он был блестяще образованным человеком.
- Разносторонний ученый, знаток и коллекционер древностей, дипломат, ведший переговоры с монархами Испании и Англии, полиглот, знавший семь языков, переписывавшийся с выдающимися людьми Европы, архитектор, издавший двухтомную книгу «Дворцы Генуи» и построивший свой великолепный дом с парком в Антверпене, он снискал себе заслуженную славу при жизни.
- В 1630 г. после удачной дипломатической миссии английский король Карл I пожаловал художника в рыцари, подарил ему свою шпагу, шнур с королевской шляпы и кольцо, усыпанное бриллиантами...
- В 1640 г. художник умер. Из его роскошного дома в Антверпене навсегда уносили на черной бархатной подушечке маленькую золотую корону — почетный титул «короля живописи».



# Скульптура



Как и архитектура, скульптура в стиле **европейского барокко** представлена в основном работами великого **Л. Бернини**. Именно его произведения стали основой для создания шедевров другими мастерами того времени.

Скульптуры **Л.Бернини** характеризуются **сочной пластикой и динамичностью**.

Свои архитектурные произведения он украшал прекрасными образами из камня. Именно **Бернини** стал создателем барочного портрета. Он также был создателем больших **монументальных скульптур**.

# СКУЛЬПТУРНЫЕ ШЕДЕВРЫ ЛОРЕНЦО БЕРНИНИ



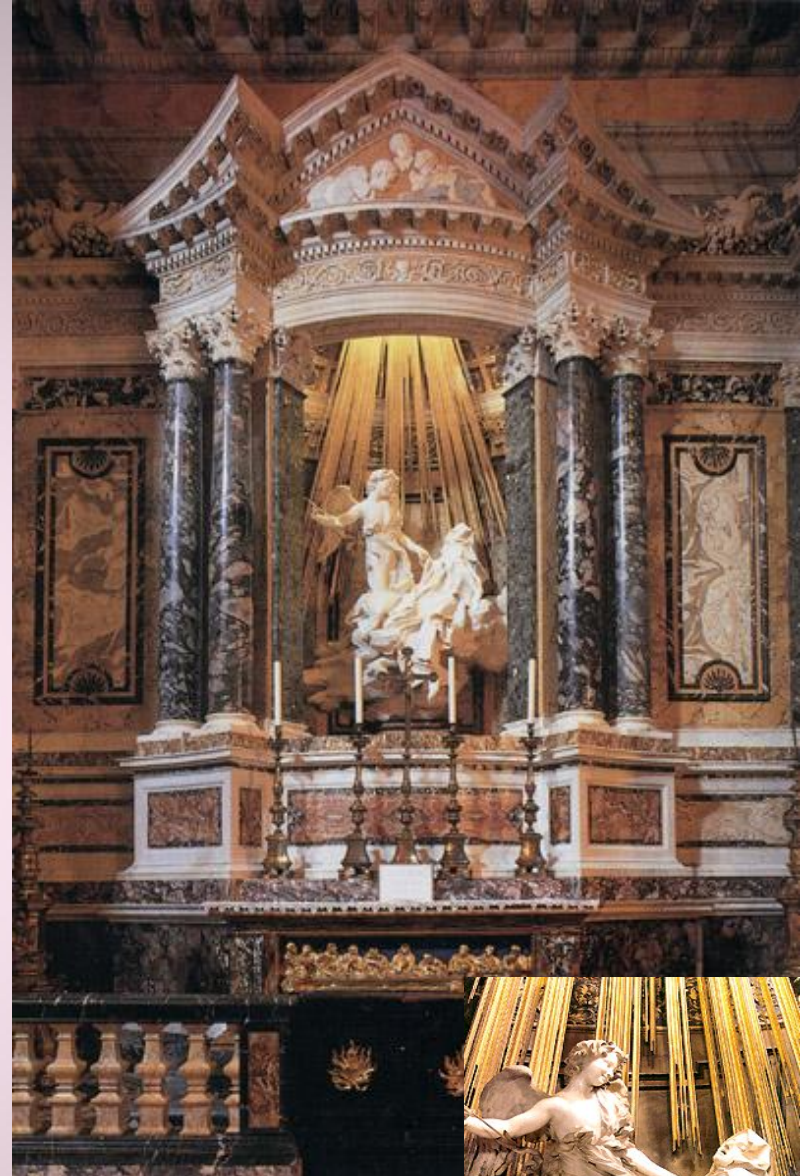
**«...Не мудрено писать красками воздушные облака или пушистый мех и легкое кружево, а вот превратить мрамор в облака и мех - это триумф художника, для которого нет ничего невозможного»**

**Н. А. Дмитриева**

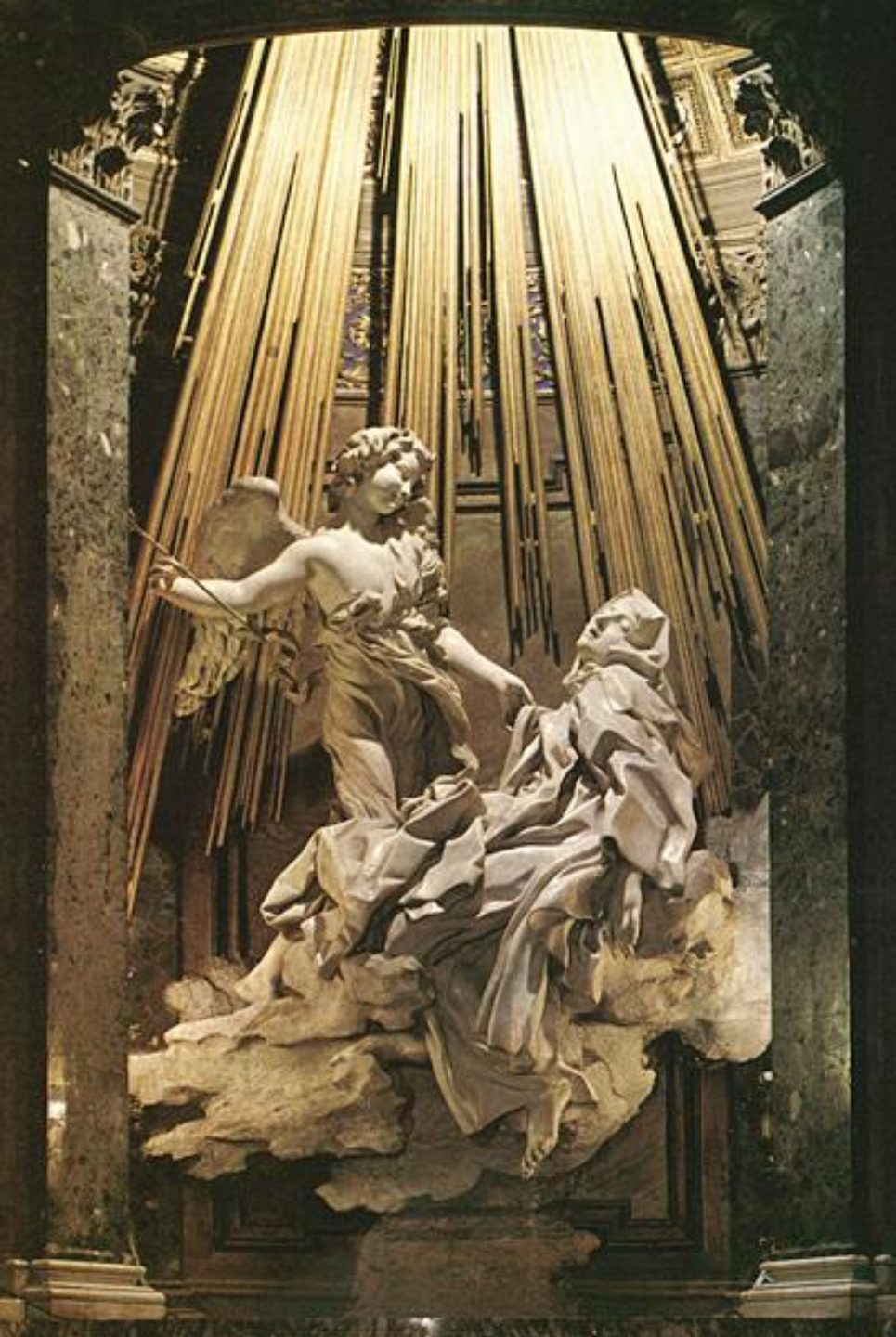
# ОСОБЕННОСТИ ТВОРЧЕСТВА:

- **Виртуозная техника обработки белого и цветного мрамора и бронзы (добивался удивительных световых эффектов, имитировал блеск и мягкость кожи, фактуру ткани)**
- **Мастерское воспроизведение тончайших движений человеческой души**

- Подлинным шедевром скульптурного творчества Бернини стала алтарная композиция «**Экстаз Святой Терезы**» для римского собора Санта Мария делла Витториа.
- Композиция раскрывает один из эпизодов записок испанской монахини Терезы, жившей в XVI в. и позднее причисленной церковью к лику святых. В своих записках она рассказала, как однажды к ней во сне явился ангел и пронзил ей сердце золотой стрелой:
- *«В руке ангела я увидела длинную золотую стрелу с огненным острием; мне показалось, что он вонзил ее несколько раз в мое сердце... Боль была так сильна, что я не могла удержаться от крика, но в то же время испытала такую бесконечную сладость, что... пусть бы эта боль длилась вечно».*



Перед Бернини стояла непростая задача изобразить сверхъестественное явление, поэтому скульптурная группа была задумана как видение во сне. Автору удалось виртуозно передать в мраморе высшее напряжение чувств героини. Мастер скрывает от зрителя точки опоры фигур, ему удастся представить их парящими в облаках.





Нереальность происходящего подчеркнута пучками лучей на заднем плане и клубящимися облаками, на которых полулежит Святая Тереза, бессильно запрокинув голову. Ее веки полужакрыты, она словно не видит представшего перед ней нежного и улыбчивого ангела. Страдание и наслаждение переплетаются в ее болезненно-восторженном облике. Эффект мистического видения скульптор подкрепил светом, падающим в дневное время сквозь желтое стекло окна собора.







**Бюст Людовика XIV**



**АППОЛОН И ДАФНА**





ДЖАН  
ЛОРЕНЦО  
БЕРНИНИ.  
ВАКХАНАЛИЯ.  
НЬЮ-ЙОРК,  
МУЗЕЙ  
МЕТРОПОЛИТЕ  
Н



Л.Бернини . Фонтан Четыре реки.

# Задание на дом:

Гл. 3

Вопросы и задания стр31

Запись в тетради



# ФОНТАН ТРЕВИ В РИМЕ

Фонтан Треви — самый крупный фонтан Рима, высотой 25,9 м и шириной 19,8 м.

Этот фонтан в стиле барокко был построен в 1732–1762 годах архитектором **Николой Сальви**.

Он примыкает к фасаду палаццо Поли.

Величественный фасад дворца и фонтан воспринимаются как единое целое, и поэтому фонтан кажется ещё грандиознее. Из центральной ниши дворца как на колеснице выезжает Нептун, сидящий на морской раковине, которую тянут тритоны и морские коньки. В нишах по бокам от Нептуна помещены аллегорические фигуры, а над ними — барельефы. На правом барельефе молодая девушка указывает римским солдатам, где находится источник. От этого источника проложили акведук, по которому вода поступала в Рим, и акведук, так же как и источник, получил название *Acqua Vergine* (*Acqua* — вода, *Vergine* — девушка).





