

Архитектор

Арата Исодзаки

- **Творец архитектурных шедевров, который объединяет течения восточной и западной культур, как никто другой, знаток глубоких философских идей обоих этих «миров», создатель объектов, которым абсолютно чужда статичность.** Этому зодчему присущ узнаваемый авторский почерк, который определяет принадлежность каждого здания Исодзаки лишь его творчеству. **Художник, около полувека работающий только с металлом, бетоном и стеклом, продолжает всех удивлять ни на что не похожими объектами и инсталляциями, настаивая на теории «нового рождения» всей современной архитектуры.**



Введение

- Увлечшись работой в стиле метаболизма, Исодзаки к концу 70-х годов пришел к постмодернизму в архитектуре. Постройки именно в этом стиле сделали его имя известным общественности. Сам Арата на протяжении всей своей карьеры определяет собственный творческий стиль понятием «маньеризм», отличающийся подчеркнутой экспрессией элементов конструкции.
- Как и маньеристы эпохи Возрождения, Исодзаки отказывается от подражания природным формам, предпочитая выражать свои внутренние идеи..
- Сейчас в глазах мировой общественности именно Арата Исодзаки занимает место старейшины современной японской архитектуры, сменив на пьедестале почета великого Танге.



Концепция творчества

- Арата Исодзаки писал в 1974 г., поясняя замысел здания музея: «Не только бог исчез, мы потеряли способность ставить цель интерпретации вселенной, которую мы все совместно можем иметь... Я представил это положение посредством метафоры нулевой степени (ничто), или исключая центр». Эта абстрактная «неясная» архитектура, серо-серебристая, как серое индустриальное окружение, восходит к символическому и поэтическому уровню.



Одним из первых проектов японского гения, которым он откровенно выразил свою привязанность к маньеризму, стал Музей современного искусства в Гунме. Все здание музея разбито на серию правильных кубических объемов, а в отделке фасадов применена нейтральная сетка из алюминиевых и стеклянных панелей, имеющих форму квадрата.

Исодзаки скорее чисто интуитивно объединил в этой работе традиционную японскую утонченность и элементы западного постмодернизма. Именно это «случайное» сочетание стало основоположником будущего узнаваемого фирменного стиля Арата.

Музей современного искусства в Гунме



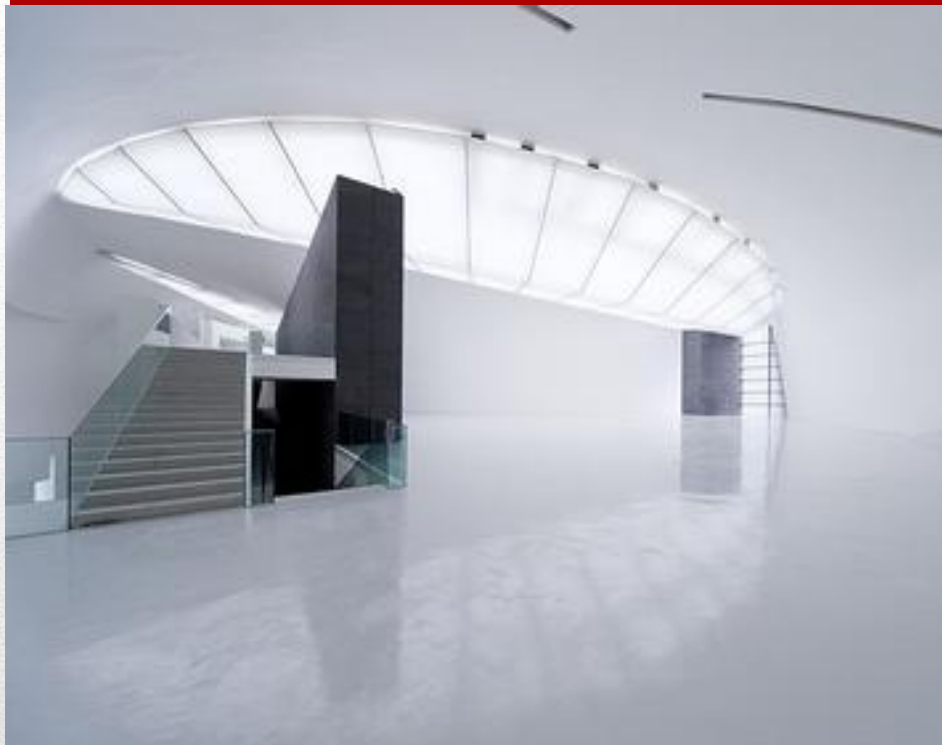
- Его прославленная выставка «Разрушенная заново Хиросима», впервые представленная ещё в 1968 году
- Технически сложная, включающая множество мелких, но очень важных нюансов экспозиция была воссоздана по сохранившимся старым схемам Исодзаки. В центре всей выставки находится инсталляция «Электрический лабиринт», которая стала архитектурной легендой сразу после своей премьеры в 1968.
- По краям композиции расположены 16 вращающихся металлических панелей, которые своей формой имитируют крылья. На них нанесены гравюры, изображающие японских духов зла. Эти «крылья» можно вращать руками, тогда они будут реагировать на сигналы, исходящие от инфракрасного устройства, отражая все окружающее, как в зеркале.
- В центре инсталляции расположен большой экран с изображением графического силуэта взорванной Хиросимы. На этот экран, постоянно сменяя друг друга, проецируются проекты «городов будущего», которые японские идеалисты создали еще в 60-х годах.
-
- Идея, которую несет в массы Арата Исодзаки, перекликается с его теорией о городах, возводящихся на руинах. По замыслу Исодзаки посетитель выставки ненароком оказывается в сердцевине пространства, в котором сконцентрирована крайне негативная энергетика.
- Современный город, по мнению архитектора, вбирает в себя огромное количество отрицательной энергии. Так что внутри каждой агломерации априори заложен разрушительный механизм, который рано или поздно срабатывает.



- **Музей искусств Центральной академии художеств в Пекине**
- Проект далек от агрессивных форм и статичных объемов, которые стали свойственны нынешней архитектуре Китая. Работа Исодзаки стилистически выдержана и лаконична, она воплощает в себе тонкую гармонию динамики мегаполиса и неподвижности металла и камня.
- Несколько независимых друг от друга стен, заполненных в местах соприкосновения стеклом, - излюбленный прием Арата доведен до совершенства в этой реализации и формирует фантастические пространства естественного освещения. А и без того впечатляющий объем здания еще больше увеличивается за счет минималистичного однотонного фасада, выполненного из сине-серого камня, превращая 14 000 кв. м площади в бесконечную художественную вселенную.



Четырехэтажное здание органических очертаний напоминает огромное морское животное, сходство усиливает облицовка фасадов сине-серым натуральным камнем, поблескивающие панели которого создают впечатление переливающейся шкуры.



Белые Интерьеры



- **ЦИТАТА**

«Моей концепцией внутреннего и архитектурного пространства очень обязан азиатским традициям. Когда речь идет о форме архитектуры, структуре или технологии, я многим обязан Западу... Не имеет смысла обсуждать, каким образом соединяются Восток и Запад».

Маньеризм

в [архитектуре](#) выражает себя в нарушениях ренессансной сбалансированности; использовании архитектурно не мотивированных, вызывающих у зрителя ощущение беспокойства структурных решений, элементов [гротеска](#).

**Здание Диснея,
Флорида, США**

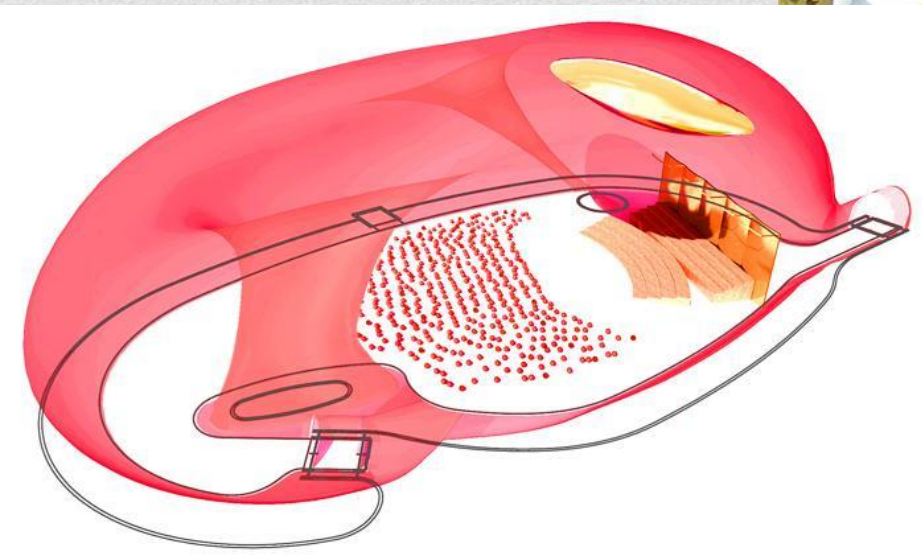


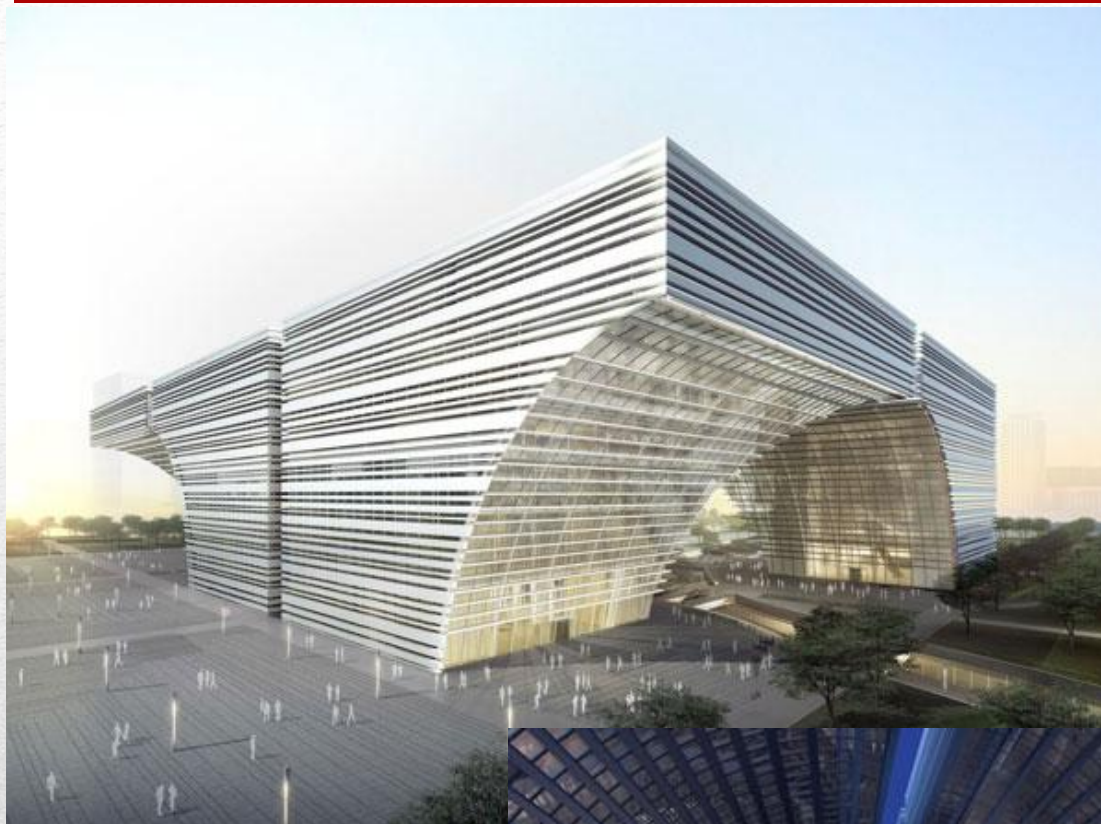
- Весь творческий путь Арата Исодзаки как выдающегося архитектурного автора открыто демонстрирует зарождение и развитие принципов постмодернизма. В отличие от большинства японских архитекторов, воспринимающих постмодернизм как естественную реакцию на развитие модернизма на Востоке, **Исодзаки предпочитает придерживаться интернационального подхода и не переносит многовековые традиции японской архитектуры на современные постройки и не окрашивает свои проекты в единый стиль с откровенной национальной принадлежностью.**



Центр современного искусства "Облака"

- Ark Nova- надувной концертный зал
- Ark Nova, что можно перевести как «новый ковчег». Идея предельно проста — принести в разрушенные землетрясением и цунами области Японии — в первую очередь, Тахоку — элементы нормальной человеческой жизни.





**Культурный центр в
Чанчжоу (КНР)**



Большая кристаллическая структура перед входом в культурный центр
