

# Изменение европейского общества в XVI – XIX вв.

## Сословия европейского



Те, кто молится,  
- духовенство



Те, кто  
воюет, -  
дворянство



Те, кто  
трудится, –  
крестьяне и  
горожане

переход

## Классы европейского



Высший  
класс,  
крупная



буржуазия  
Средний  
класс



Наемные  
рабочие -  
пролетариат



Низший класс

✓ П. 6 изучить;

✓ сообщение:

## Домашнее задание

- Эразм Роттердамский - Ющенко,
- Уильям Шекспир - Сенникова,
- Мигель Сервантес - Койнов,
- Леонардо да Винчи - Бережной,
- Микеланджело Буонарроти - Холмирзаев,
- Рафаэль Санти - Кузнецов,
- Питер Брейгель Старший - Цепилов,
- Рембрандт - Сандов,
- Альбер Дюрер - Сафин,
- Диего Веласкес - Степанова;

✓ описать один день жителя Нового времени.

# **Повседневная жизнь европейцев в начале нового времени.**

# План нового материала

1. **« Избави нас, Господи , от чумы, голода и войны»**
2. **Крупнейшие города Европы**
3. **На улицах городов и в домах горожан**
4. **« Скажи мне , что ты ешь, и я скажу кто ты есть»**
5. **Мода нового времени.**

- **Объясните, что такое «сословие» и какие сословия проживали в европейских странах в 15-16 веках?**
- **Какие из них имели привилегии, а какие не имели?**
- **Какие новые классы появились в Европе в 15-16 веках?**

# Изменение европейского общества в XVI – XIX вв.

## Сословия европейского



Те, кто молится,  
- духовенство



Те, кто  
воюет, -  
дворянство



Те, кто  
трудится, –  
крестьяне и  
горожане

переход

## Классы европейского



Высший  
класс,  
крупная



буржуазия  
Средний  
класс



Наемные  
рабочие -  
пролетариат



Низший класс

# Как вы думаете представители какого слоя общества изображены на картине «Игра в карты»

- Картина художника Теодора Ромбоутса «Игра в карты»



**Представители какого слоя общества изображены на данной картине? Почему вы так думаете?**



- **Картина Арта Скаумана  
«Башмачник»**



**Представитель какого сословия изображены на данной картине? По каким признакам можно это определить ?**

- Портрет Франциска 1
- Работы Ф. Клуэ 1525г.



# Изменение европейского общества в XVI – XIX вв.

## Сословия европейского



Те, кто молится,  
- духовенство



Те, кто  
воюет, -  
дворянство



Те, кто  
трудится, –  
крестьяне и  
горожане

переход

## Классы европейского



Высший  
класс,  
крупная



буржуазия  
Средний  
класс



Наемные  
рабочие -  
пролетариат



Низший класс

# «Избави нас, Господи, от чумы, голода и войны»

**Почему врачи во время бубонной чумы носили такую странную одежду?**

**Бубонная чума известна как самая смертоносная эпидемия в истории человечества.**

**1612, 1619, 1631,  
1638, 1662, 1688.**



# Голод в городах начала нового времени

- Неурожаи, войны и чума приводили к нехватке пищи



MISS KENNEDY DISTRIBUTING CLOTHING AT KILRUSH.

# Постоянные войны

- Войны грозили разорением, грабежом, насилием, убийствами.

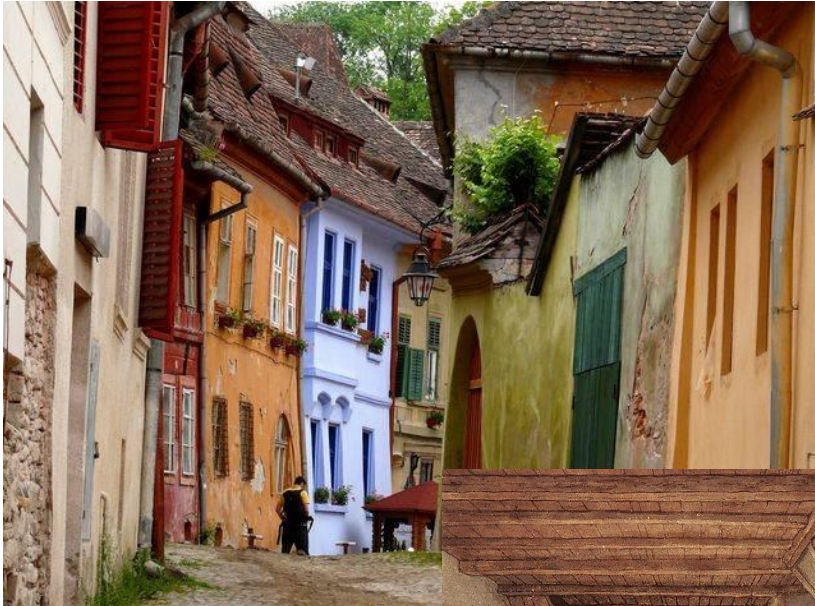


## На улицах маленьких европейских городов

- Многочисленные европейские города мало чем отличались сельской местности.
- Улицы были кривые и грязные.
- На улицах свободно разгуливали свиньи, овцы и куры.
- Канализации в городах не было. Помои выливались прямо на проезжую часть.
- Летом в городах стояло страшное зловоние.
- Весной и осенью на улицах тонули кареты.



# Город в начале нового времени



На улицах городов и в домах горожан.

- « Комната в голландском доме» картина голландского художника Питера Элинга Янсенса





## На улицах и в домах горожан



- Картина знаменитого голландского художника Яна ван Эйка  
« Портрет супругов Арнольфини»

# Во дворцах знати

- Интерьер во дворце французских королей
- Спальня короля



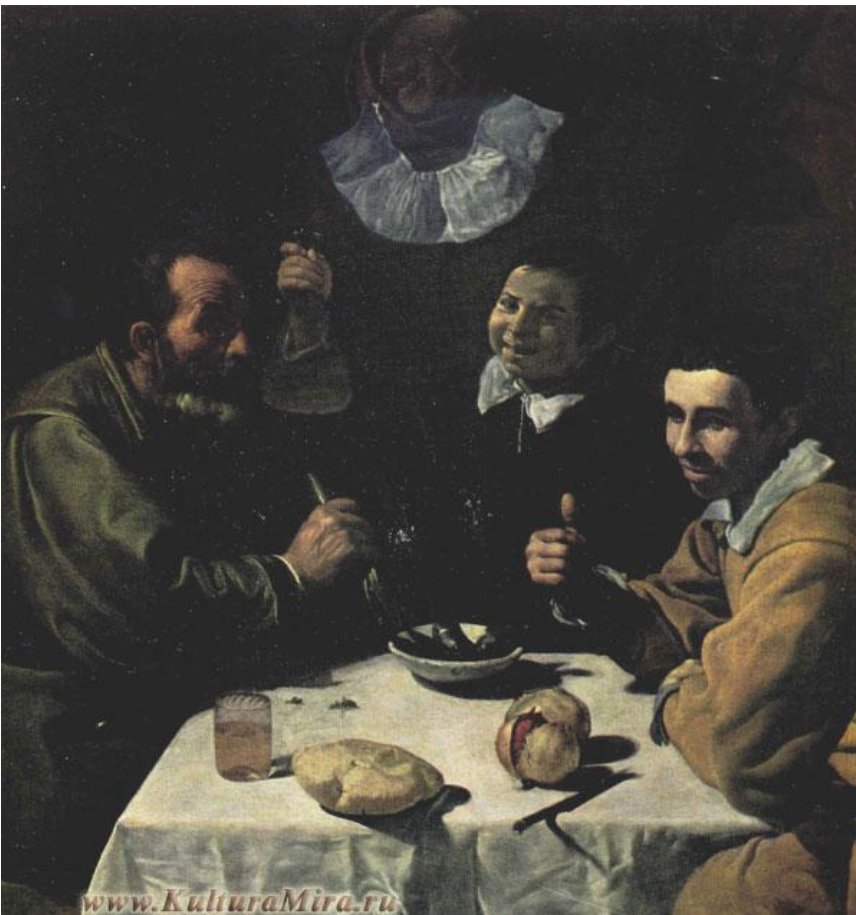
« Скажи мне, что ты ешь и я скажу, кто ты есть»



- **Обеспеченные жители Европы употребляли в пищу много мясных продуктов: свинину. Говядину, телятину, дикое мясо, птицу.**
- **Натюрморт Ф. Снейдерса**

# « Скажи мне, что ты ешь и я скажу, кто ты есть»

- Картина испанского живописца Диего Веласкеса «Завтрак»



# Мода нового времени

- Сильнее всего капризы моды сказывались на костюме
- .Каждый год менялись фасоны платьев и костюмов, то воротники вырастали до огромных размеров, то суживались до тонкой полоски, рукава из узких превращались в широкие, штаны и плащи то удлинялись, то укорачивались.
- Целые армии портных, башмачников, шляпников



# Женская мода 15-16 веков.



- На картине представительница крестьянства. Как мы видим одета просто и без излишеств. Одежда удобная для любой работы.

# Женская мода 15-16 веков



- На данной картине мы видим представительниц города. Эти дамы из семьи богатого горожанина. Так как видно. Что они одеты по моде того времени.

# Женская мода 15-16 веков



- На женщине модное испанское платье. Видно, что она принадлежит к представителям высшей знати Испании.



# Женская мода 15-16 веков

- На данной картине мы видим представительницу высшего класса.
- Дама одета по последней испанской моде, она из королевской семьи: инфанта Изабелла.

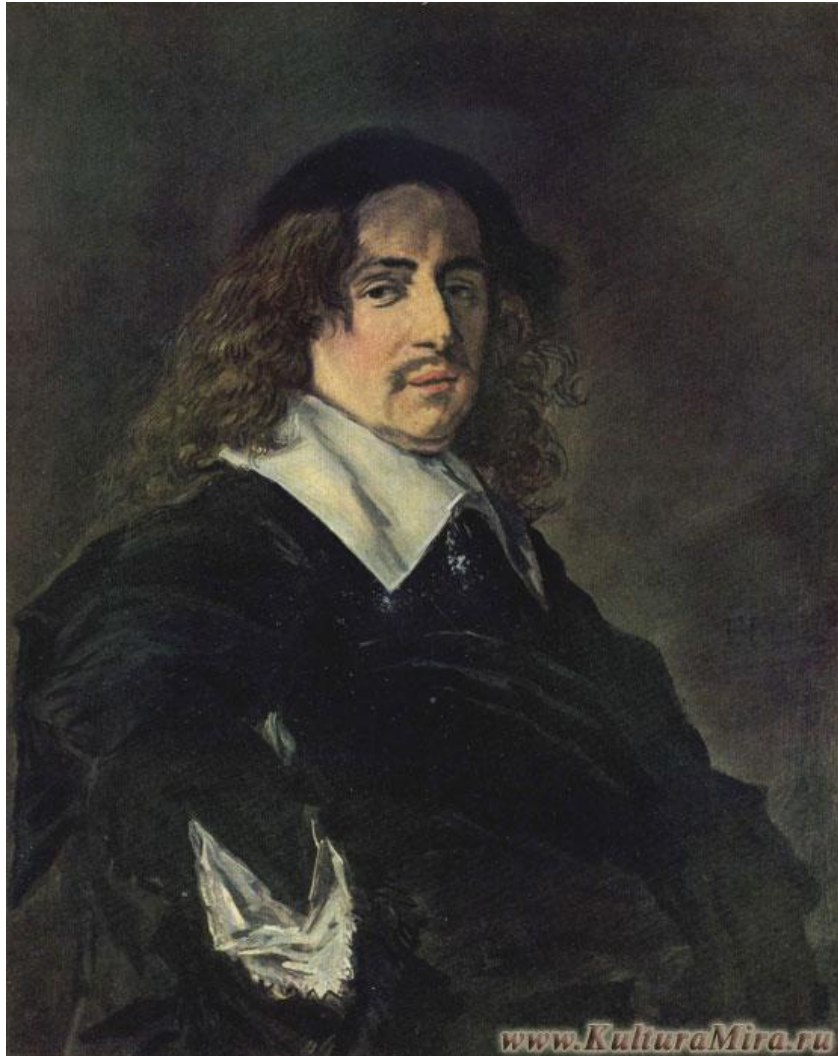


# Мужская мода 15-16 веков.

- Представитель высшего общества: одет по последней моде.
- На мужчине короткий плащ, подбитый мехом, короткие штаны, шляпа с пером.



# Мужская мода 15-16 веков.



- Типичный представитель буржуазии: одет скромно, без излишеств, но в добротную одежду.

# Мода нового времени.



## **Прочитайте отрывок из свода полицейских законов г. Нюрнберга (15в) . Какую цель преследовали авторы этого закона?**

- **«... наши бюргеры , члены совета, постановили, что запрещается бюргерам , молодым и старым, носить серебряные пояса стоимостью больше, чем в полмарки серебром. Запрещается им носить серебряные карманы, серебряные итальянские ножи, обувь с разрезом, сюртуки с разрезом внизу или у рукавов... Запрещается также мужчинам и женщинам носить застёжки, пряжки, кольца и пуговицы у рукавов выше локтя...**
- **... Запрещается также бюргершам, женам и вдовам или молодым девушкам носить платье из цендаля или шелковое платье, или платье с серебряной или золотой оторочкой. Запрещается также бюргершам иметь больше двух цельных меховых одежд, носить горностаевые шубы...**
- **... Запрещается также женам , вдовам или дочерям**

Прочтите стихотворение французского поэта Поля Скаррона «Париж», скажите что представляла собою повседневная жизнь в начале нового времени?

**Везде на улицах навоз.**

**Везде прохожих вереницы,**

**Прилавки, грязь из-под колес,**

**Монастыри , дворцы, темницы,**

**Брюнеты, старцы без волос,**

**Ханжи, продажные девицы.**

**Кого-то тащат на допрос,**

**Измены, драки, злые лица,**

**Лакеи, франты без гроша,**

**Писак продажная душа,**

**Пажи, карманники, вельможи,**

**Нагромождение домов, кареты, кони, стук подков:**

**Вот вам Париж. Ну как, похоже?**

✓ П. 6 изучить;

✓ сообщение:

## Домашнее задание

- Эразм Роттердамский,
  - Уильям Шекспир,
  - Мигель Сервантес,
  - Леонардо да Винчи,
  - Микеланджело Буонарроти,
  - Рафаэль Санти,
  - Питер Брейгель Старший,
  - Рембрандт, Альбер Дюрер,
  - Диего Веласкес;
- ✓ описать один день жителя Нового времени.

# Подведем итоги урока

## Синквейн:

Это стихотворение из 5 строк, которое строится по правилам:

1 строка – тема или предмет (одно существительное);

2 строка – описание предмета (два прилагательных);

3 строка – описание действия (три глагола);

4 строка – фраза из четырех слов, выражающая отношение к предмету;

5 строка – синоним, обобщающий или расширяющий смысл темы или предмета (одно слово).



# Мой синквейн

- Повседневная жизнь в XVII в.
- Страшная и болезненная
- Воевать, голодать, болеть
- «Избави нас, Господи, от чумы, голода и войны».
- Изменения