

Всероссийские проверочные работы

*Блинова Александра Юрьевна
консультант отдела общего образования МОН ПК*

Всероссийские проверочные работы



Итоговые контрольные работы по различным предметам, проводимые по единым заданиям и оцениваемые по единым критериям, разработанными для всей страны

ВПР – это не ЕГЭ



Проверочные работы учащиеся пишут в своих школах. Продолжительность – от одного до двух уроков

Задания ВПР



Проверяют знания и умения, наиболее важные с точки зрения общего развития, использования в повседневной жизни

Разработаны специалистами с учетом российского и мирового опыта

Не содержат заданий с выбором ответа из готовых вариантов

Результаты ВПР НЕ влияют



На получение аттестата
На перевод в следующий класс – *если соответствующее решение не принято на уровне школы*

Преимущества ВПР

Возможность без ограничений использовать задания в традиционной форме

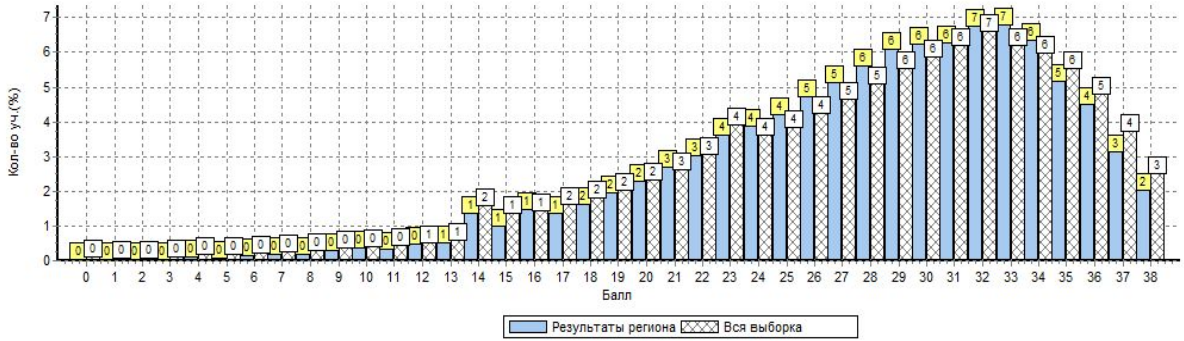
Единые подходы к оценке результатов обучения в соответствии с действующими требованиями ФГОС

Инфраструктура: личные кабинеты, муниципальные и региональные координаторы, возможность оперативного обмена информацией со школами, организации анкетирования

Многоуровневая аналитика – федеральный, региональный, муниципальный, школьный уровни (примеры на след. слайде)

Массовость (участие до 95% обучающихся в параллели)

Примеры аналитических форм по результатам ВГР



Предмет: Русский язык

Выполнение заданий
(в % от числа участников)

Максимальный первичный балл: 38

Статистика по отметкам

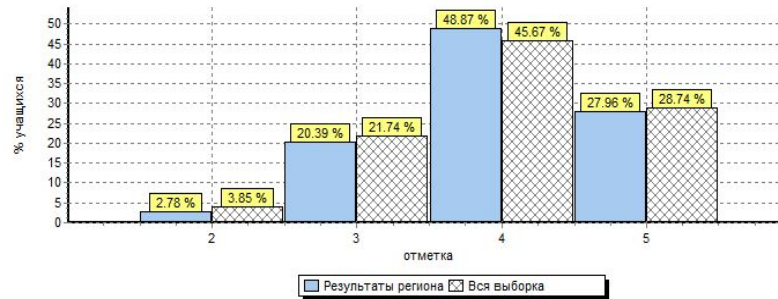
Максимальный первичный балл: 38

Регион	Кол-во уч.	Распределение групп баллов в %			
		2	3	4	5
Вся выборка	1365348	3,8	21,7	45,7	28,7
Пермский край	25518	2,8	20,4	48,8	28

ОО	Кол-во уч.	1												2												3												4												5																																																																																																																	
		1K1	1K2	2	3(1)	3(2)	4	5	6	7	8	9	10	11	12(1)	12(2)	1	2	3	4	5	6	7	8	9	10	11	12(1)	12(2)	1	2	3	4	5	6	7	8	9	10	11	12(1)	12(2)																																																																																																																									
Вся выборка	1365348	67	89	73	89	82	79	82	66	68	70	77	75	70	73	67	93	67	90	84	74	83	56	72	71	63	91	77	76	65	92	66	89	85	79	85	54	63	64	48	84	79	91	34	60	97	73	91	88	94	91	46	45	26	9	62	88	91	65	69	92	68	94	88	84	83	75	63	78	52	94	84	97	40	47	83	50	90	88	70	95	49	67	64	48	82	94	82	45	74	96	68	96	91	78	84	61	81	73	73	100	77	93	43	75	92	78	91	86	84	91	40	60	71	60	81	66	95	3	67	89	56	67	78	33	33	67	83	67	67	67	33	100	15	38	89	60	73	60	67	93	7	56	43	13	73	87	87	17	72	94	47	65	67	62	53	71	55	56	35	65	53	71

Распределение отметок по вариантам

Вариант	2	3	4	5	Кол-во уч.
1	2	1	1	1	4
2			1	1	2
3				1	1
6	1	8	25	16	50
7	319	2262	6161	4038	12800
10			1		1
11		1	2	2	5
14				2	2
15		3	2	1	6
16	389	2905	6270	3069	12633
17		3	6	3	12
18			2		2
Комплект	709	5204	12471	7134	25518



Столбец "Распределение групп баллов в %"
Если группа баллов «2» более 50% (используемость менее 50%), соответствующая ячейка графы «2» маркируется серым цветом;
Если количество учащихся в группе баллов «5» и «4» в сумме более 50% (ячейка значий более 50%), соответствующие ячейки столбца «4» и «5» маркируются жирным шрифтом.

Пермский край
(25518 уч.)

Рособраздо

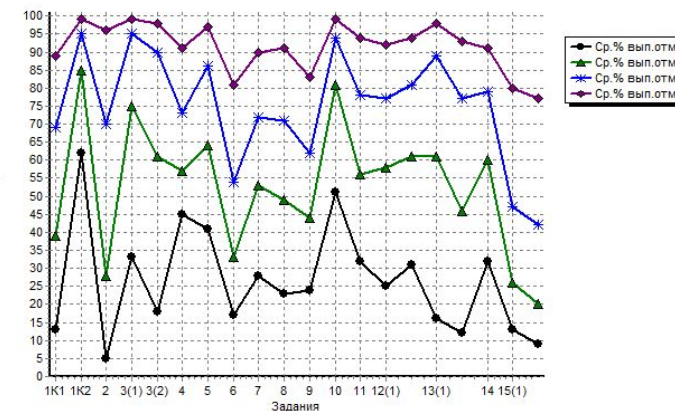
Всероссийские проверочные работы (4 класс)

Дата: 18.04.2017

Предмет: Русский язык

Достижение планируемых результатов в соответствии с ПООП НОО и ФГОС

№	Блоки ПООП НОО выпускник научится / получил возможность научиться или проверяемые требования (умения) в соответствии с ФГОС	Макс Балл	Средний % выполнения	
			По региону	По России
			25518 уч.	1365348 уч.
K1	1 Умение писать текст под диктовку, соблюдая в практике письма и научные орфографические и пунктуационные нормы. Писать под диктовку тексты в соответствии с изученными правилами: проверять подготовленный текст, находить и исправлять орфографические и пунктуационные ошибки	4	67	67
K2	1 Осознавать место возможного возникновения орфографической ошибки; при работе над ошибками осознавать причины появления ошибки и определять способы действий, помогающих предотвратить ее в последующих письменных работах.	3	93	89
K2	2 Умение распознавать однокоренные члены предложения. Выделять предложения с однокоренными членами.	3	67	73
K1	1 Умение распознавать главные члены предложения, находить главные и второстепенные (без деления на виды) члены предложения.	1	90	89
K2	2 Умение распознавать части речи. Распознавать грамматические признаки слов, с учетом совокупности выявленных признаков (то называется, на какие вопросы отвечает, как изменяется), относить слова к определенной группе основных частей речи.	3	84	82
K2	4 Умение распознавать правильную орфографическую норму. Соблюдать нормы русского литературного языка в собственной речи и оценивать соблюдение этих норм в речи собеседников (в объеме предоставленного в учебнике материала)	2	74	79
K2	5 Умение классифицировать согласные звуки. Характеризовать звуки русского языка: согласные звонкие/глухие	1	83	82
K2	6 Умение распознавать основную мысль текста при его письменном предьявлении, адекватно формулировать основную мысль в письменной форме, соблюдая нормы построения предложения и словоупотребления. Определять тему и главную мысль текста	2	56	66
K2	7 Умение составлять план прочитанного текста (адекватно воспроизводить прочитанный текст с заданной степенью свернутости) в письменной форме, соблюдая нормы построения предложения и словоупотребления. Делить тексты на смысловые части, составлять план текста	3	72	68
K2	8 Умение строить речевое высказывание заданной структуры (вопросительное предложение) в письменной форме по содержанию прочитанного текста. Задавать вопросы по содержанию текста и отвечать на них, подтверждая ответ примерами из текста	2	71	70
K2	9 Умение распознавать значение слова, адекватно формулировать значение слова в письменной форме, соблюдая нормы построения предложения и словоупотребления. Определять значение слова по тексту	1	63	77
K2	10 Умение подбирать к слову близкие по значению слова. Подбирать синонимы для устранения повторов в тексте	1	91	75
K2	11 Умение классифицировать слова по составу, находить в словах с однозначно выявленными морфемными признаками: корень, приставки, суффиксы	2	77	70
K1	1 Умение распознавать имена существительные в предложении, распознавать грамматические признаки имени существительного. Распознавать грамматические признаки слов, с учетом совокупности выявленных признаков относить слова к определенной группе основных частей речи	1	76	73
K2	2 Проводить морфологический разбор имен существительных по предложению и в учебнике алгоритму; оценивать правильность проведения морфологического разбора; находить в тексте предлоги вместе с именами существительными, к которым они относятся	2	79	73
K1	1 Умение распознавать имена прилагательные в предложении, распознавать грамматические признаки имени прилагательного. Распознавать грамматические признаки слов, с учетом совокупности выявленных признаков относить слова к определенной группе основных частей речи / Проводить морфологический разбор имен прилагательных по предложению и в учебнике алгоритму; оценивать правильность проведения морфологического разбора	1	84	76
K2	2 Проводить морфологический разбор имен прилагательных по предложению и в учебнике алгоритму; оценивать правильность проведения морфологического разбора	2	73	69



Школы Пермского края с аномальными результатами ВПР

! ПРОВЕРКА РОСОБРНАДЗОРА !

№	Территория	Наименование школы
1	Бардымский	
2	Большесосновский	
3	Верещагинский	
4	Верещагинский	
5	Верещагинский	
6	Гайнский	
7	г. Губаха	
8	Ильинский	
9	Ильинский	
10	Кишертский	
11	Кочевский	
12	Красновишерский	
13	Краснокамский	
14	г. Кудымкар	
15	Кудымкарский	
16	г. Кунгур	
17	Кунгурский	
18	Кунгурский	

№	Территория	Наименование школы
19	Нытвенский	
20	Осинский	
21	Оханский	
22	Очерский	
23	г. Пермь	
24	г. Пермь	
25	Пермский	
26	Пермский	
27	Пермский	
28	Пермский	
29	г. Соликамск	
30	Суксунский	
31	Суксунский	
32	Чайковский	
33	Чайковский	
34	Чернушинский	
35	Чусовской	
36	Юсьвинский	

Необъективность ВПР



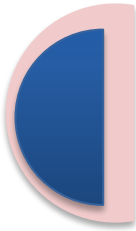
1. Помощь со стороны организаторов в аудитории
2. Отсутствие наблюдателей
3. Недостаточная информационная работа
4. Необъективная оценка работ учащихся

Особое внимание:

1. Организатор в аудитории (может быть учитель, преподающий в данном классе)
2. Проведение работы не менее чем двумя организаторами в классе. Окончательное решение за ОО
3. Рассадка по одному участнику за партой
4. Словарь использовать нельзя. Задания выполняются ручкой любого цвета, можно пользоваться карандашом, обо всех допустимых материалах указано в инструкциях к выполнению работы
5. Иметь при себе мобильный телефон не запрещено, однако пользоваться им нельзя.
6. Требования к проверяющим работы описаны в Инструкции по каждому предмету для ОО
7. ОО получает критерии оценивания ответов и самостоятельно проверяет ответы учеников с помощью полученных критериев. Загрузка формы сбора результатов в систему ВПР должна быть осуществлена в день проведения второй части работы или на следующий день после проведения не позднее 24:00 по московскому времени
8. Критерии оценивания ОО получает в личном кабинете, после проведения работы. Критерии доступны в 14:00 по московскому времени в день проведения работы


Принимаемые меры

На федеральном уровне




выпуск рекомендаций и рамочных требований к обеспечению объективности результатов ВПР, развитие аналитических методов мониторинга объективности результатов школ

На региональном уровне



контроль соблюдения школами соответствующих мер, в том числе, путем отправки наблюдателей, а также с использованием аналитических методов мониторинга объективности результатов (см. НИКО). Кроме того, будут задействованы предусмотренные в системе образования механизмы контроля и надзора

На уровне школы



должен быть установлен порядок проведения ВПР, включающий принятие конкретных организационных мер для реализации рамочных федеральных требований и обеспечения объективности результатов ВПР

ВПР 2017-2018 учебный год

3 и 5 октября

- 2 и 5 классы **русский язык**

Апрель – май 2018

- 4 классы
- 5 классы
- 11 (10 -**география**)
- 6 классы (**апробация**)

Действия на ближайшую неделю:

- Отследить смену паролей для входа на СтатГрад школами района
- Ознакомить ОО с описанием проверочных работ для 2 и 5 классов (на сайте СтатГрада – вкладка «Материалы ВПР»)
- **НЕ ПУТАТЬ** вход на СтатГрад ВПР и СтатГрад НИКО: ВПР - vpr.statgrad.org
НИКО-niko.statgrad.org/