

# Чрезвычайные ситуации на транспорте.

Лидерство по количеству трагических последствий и материальному ущербу принадлежит автомобильному транспорту – он является самым аварийным не только в нашей стране, но и во многих развитых странах. Ежегодно от аварий на этом виде транспорта в мире погибает более 300 тыс. человек и около 8 млн. человек получают ранения и увечья, в том числе в США – около 55 тыс. и 2 млн., в России – около 30 тыс. и более 180 тыс. соответственно

# Аварии на автотранспорте



© WreckedExotics and their Respective Owners



© WreckedExotics and their Respective Owners



## К механическим транспортным средствам

относятся автомобили, мотоциклы, мотороллеры, мопеды, велосипеды с подвесными двигателями, трамваи, троллейбусы, тракторы и другие самоходные механизмы.



# История автомобиля и его первые аварии и жертвы.

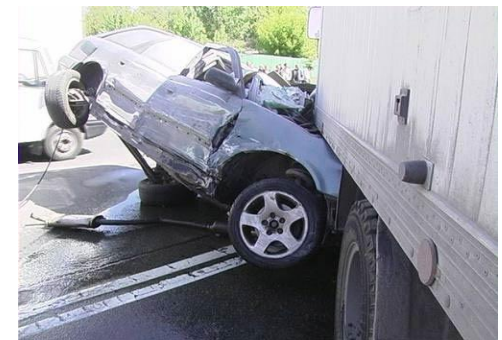


Первым в мире дорожно-транспортным происшествием, которое назвали бы столкновением, наверное, следует считать катастрофу, которая произошла 6 октября 1804 года на территории Парижского Арсенала, когда здесь испытывалась «паровая телега» инженера Кюньо. Машина весом в несколько тонн (один только вес воды и топлива превышал 2000 фунтов), потеряв управление, «на полном ходу» (т. е. с максимальной для нее скоростью - 4 км/ч) врезалась в стену Арсенала.

А в первом дорожно-транспортном происшествии, официально зарегистрированном в полицейском протоколе 30 апреля 1896 года был виновен американец Генри Уэллс. Он наехал на велосипедиста имя которого осталось неизвестным. И в том же 1896 году произошло первое дорожно-транспортное происшествие с человеческой жертвой. Ею являлась некая миссис Бритжит Дрисколл, переходившая 17 августа улицу Дельфинтеррас в Лондоне и угодившая под колеса автомобиля который вел со скоростью 6 км/ч водитель Артур Эдсель. Он сбил несмотря на то что миссис Дрисколл «энергично сигнализировала своим зонтиком», как сказано в полицейском протоколе.

# Причины автотранспортных аварий

1. Нарушение правил дорожного движения;
2. Превышение скорости движения;
3. Техническая неисправность автотранспорта;
4. Неудовлетворительное состояние автомобильных дорог;
5. Управление автотранспортом лицами в нетрезвом состоянии;
6. Невыполнение правил перевозки опасных грузов и несоблюдение при этом необходимых требований безопасности;
7. Плохие погодные условия .



# Что такое ДТП?



**ДТП** – называется происшествие, возникшее в процессе движения механических транспортных средств и повлекшее за собой гибель или телесные повреждения людей, повреждение транспортных средств, сооружений, грузов или иной материальный ущерб.

# ДТП подразделяются на следующие виды

- столкновение;
- опрокидывание;
- наезд на стоящее транспортное средство;
- наезд на препятствие;
- наезд на пешехода;
- наезд на велосипедиста;
- наезд на гужевой транспорт;
- наезд на животное.





# Нарушений правил дорожного движения водителями транспортных средств:

- несоответствие скорости конкретным условиям движения;
- нарушения, связанные с отсутствием права на управление транспортными средствами;
- управление транспортными средствами в состоянии опьянения;
- выезд на полосу встречного движения;
- превышение установленной скорости;
- несоблюдение очередности проезда;
- нарушение правил проезда пешеходных переходов;
- неправильный выбор дистанции;
- нарушение правил обгона;
- эксплуатация технически неисправного транспорта.



*12 марта 2008 г. в Арабских Эмиратах произошла крупнейшая в истории страны автомобильная катастрофа. На скоростной автомагистрали Абу Даби–Дубаи столкнулись свыше 200 машин. В результате катастрофы не менее 8 человек погибли, более 300 получили ранения.*



## Как действовать при неизбежности столкновения.

1. Не покидать машину до полной остановки.
2. Сделайте все, чтобы уйти от встречного удара: кювет, забор, кустарник, даже дерево лучше идущего на вас автомобиля.
3. Помните о том, что при столкновении с неподвижным предметом удар левым или правым крылом хуже, чем всем бампером.
4. При неизбежности удара защитите голову.
5. Если автомашина идет на малой скорости, вдавитесь в сиденье спиной и напрягая все мышцы, упритесь руками в рулевое колесо.
6. Если же скорость превышает 60 км/ч и Вы не пристегнуты ремнем безопасности, прижмитесь грудью к рулевой колонке.
7. Если Вы едете на переднем месте пассажира, закройте голову руками и завалитесь на бок, распростершись на сидении.
8. Сидя на заднем сидении, постарайтесь упасть на пол. Если рядом с Вами ребенок – накройте его собой.

# Как действовать после аварии.

Определитесь, в каком месте автомобиля, и в каком положении Вы находитесь, не горит ли автомобиль и не подтекает ли бензин (особенно при опрокидывании). Если двери заклинены, покиньте салон автомобиля через окна, открыв их или разбив тяжелыми подручными предметами. Выбравшись из машины, отойдите от нее как можно дальше – возможен взрыв.



## **Первоочередные действия на месте ДТП.**

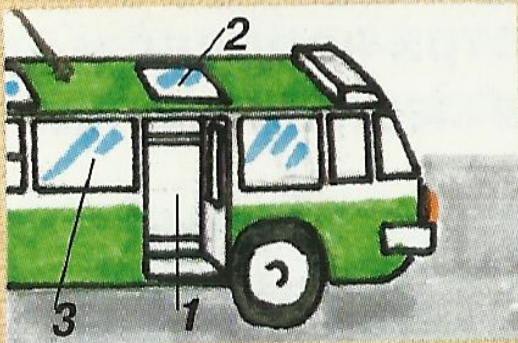
- Окажите пострадавшим первую помощь.
- Выключите зажигание в поврежденном автомобиле, по возможности, отсоедините аккумуляторную батарею.
- Проверьте, не вытекает ли топливо. Не курите рядом. При наличии дыма, запаха гари найдите источник горения и потушите его. Для тушения возгорания в первую очередь используйте автомобильный огнетушитель. В случае невозможности потушить возгорание, либо при угрозе взрыва, немедленно эвакуировать пострадавшего на безопасное расстояние.
- При необходимости организуйте немедленную доставку пострадавших в лечебное учреждение.
- Дождитесь прибытия спасателей, бригады скорой медицинской помощи, сотрудников ДПС (дорожно-патрульная служба). Прибывшим сотрудникам служб детально опишите все, что вы увидели на месте происшествия.

# Как действовать при попадании машины в воду.

При падении в воду машина может держаться на плаву некоторое время, достаточное для того, чтобы покинуть ее.

1. Выбирайтесь через открытое окно, т.к. при открывании двери машина резко начнет тонуть.
2. При погружении на дно с закрытыми окнами и дверьми воздух в салоне автомобиля держится несколько минут.
3. Включите фары (чтобы машину было легче искать), активно провентилируйте легкие (глубокие вдохи и выдохи позволяют наполнить кровь кислородом «впрок»), избавьтесь от лишней одежды, захватите документы и деньги.
4. Выбирайтесь из машины через дверь или окно при заполнении машины водой наполовину, иначе Вам мешает поток воды, идущей в салон. При необходимости разбейте лобовое стекло тяжелыми подручными предметами.
5. Протиснитесь наружу, взявшись руками за крышу машины, а затем резко плывите вверх.

# Общественный транспорт.



## Аварийные выходы в автобусе:

1 – двери, 2 – вентиляционные люки, 3 – окна для аварийного выхода

**Пожар в общественном транспорте** - При пожаре городской транспорт горит очень быстро. Нос и рот в этом случае следует заранее защитить шарфом, рукавом или другим материалом, по возможности смочив его любой жидкостью.

В случае пожара в салоне сообщите об этом водителю, откройте двери (с помощью аварийного открывания), аварийные выходы или разбейте окно. При наличии в салоне огнетушителя примите меры к ликвидации очага пожара. Выбирайтесь из салона наружу пригнувшись, не касаясь стен и металлических деталей.

При замыкании проводов на корпус троллейбуса или трамвая НАДО покидать салон короткими прыжками, чтоб не было поражением электрическим током.

# Столкновение общественного транспорта.

- Середина салона -- самое безопасное место.
  - Лучше сидеть спиной вперед: меньше риска в случае резкого торможения.
  - Если сидите лицом вперед, то разобьете голову о спинку кресла, которое перед Вами.
  - Сидеть по правому борту - безопаснее, чем по левому, подальше от встречного потока транспорта.
  - Если стоите, размещайте точки опоры (две ноги, руку на поручне) так, чтобы их вертикальная проекция на пол образовывала треугольник большой площади.
  - Заранее выберите, куда будете падать в случае столкновения, а также кто и что упадет на Вас. Кладя груз на полку над головой, учитывайте, что он может упасть на голову именно Вам.
  - Держаться за поручни обязательно -- даже если не качает. Когда качнет, будете хватать руками воздух.
  - Качания поперек движения - чаще. Но резкое торможение опаснее резкого поворота.
  - Если Вы упали в воду как пассажир общественного транспорта, то главная опасность для Вас - не вода, а другие пассажиры. Они забьют все выходы своими телами. Оставайтесь на месте, пока салон не заполнится водой, потом выбирайтесь через форточку.
- Если нет рядом открытой форточки, выберите позицию для выбивания окна ногой и хладнокровно ждите. Дышите чаще и глубже, чтобы насытить организм кислородом.