

ПЕРВОБЫТНОЕ ИСКУССТВО.

На заре человечества.



Первобытное (или иначе примитивное) искусство территориально охватывает все континенты, кроме Антарктиды, а по времени – всю эпоху существования человека, сохранившись у некоторых народностей, живущих в отдаленных уголках планеты, до наших дней.

Первобытное искусство отразило первые представления человека об окружающем мире, благодаря ему сохранялись и передавались знания и навыки, происходило общение людей друг с другом.

Носит синкретический характер, т.е. в искусстве не выделялись и не различались его основные виды. Главной причиной этого была тесная связь искусства с религиозными верованиями и особенностями трудовой деятельности первобытного человека.

ПЕРИОДЫ ПЕРВОБЫТНОГО ИСКУССТВА

Каменный век

Эпоха палеолита

– XXX – XII тыс.
лет до н. э.

Эпоха мезолита

– XII - VIII тыс.
лет до н. э.

Эпоха неолита

– VIII – VI тыс.
лет до н. э.

≈ III-I тыс. лет до н. э.

Медь

Бронза

Железо

ФРАНЦИЯ

ПЕЩЕРА МОНТЕСПАН



В пещере Монтеспан на территории Франции археологи нашли статую глиняного медведя со следами ударов копьем. Вероятно первобытные люди связывали животных с их изображениями: они верили, что,

«убив» их, обеспечат себе успех в предстоящей охоте. В подобных находках прослеживается связь между древнейшими религиозными верованиями и художественной деятельностью.



ИСПАНИЯ

ПЕЩЕРА АЛЬТАМИРА

В 1868 г. в *Испании*, в провинции Сантандер, была открыта пещера Альтамира, вход в которую до того был засыпан обвалом. Почти 10 лет спустя испанский археолог *Марселино Саутуола*, обнаружил первобытные изображения на её стенах и потолке. *Альтамира* стала первой из многих десятков подобных пещер на территории Европы.



ИСКУССТВО ЭПОХИ ПАЛЕОЛИТА



«Палеолитические венеры» - символ плодородия и хранительницы очага.



Оттиск человеческой руки.

ПЕЩЕРЫ ЕВРОПЫ

Наиболее известные пещеры находятся на территории Испании и Франции: *Ламут, Ла Мадлен, Труа Фрер, Фон-де-Гом* и др.

Сейчас благодаря целенаправленным поискам только во Франции известно около ста пещер с изображениями первобытного времени. Выдающееся открытие было сделано совершенно случайно в сентябре 1940 г. Пещеру Ласко во Франции открыли 4 мальчика. Живопись этой пещеры – самое совершенное произведение Палеолита.

ЗУБРЫ



Рисунки выполнены в натуральную величину.
Проявляется восхищение силой животного, почтение как к тотему.

БИЗОНЫ



Пещера
Альтамира -
Испания



КОРОВЫ



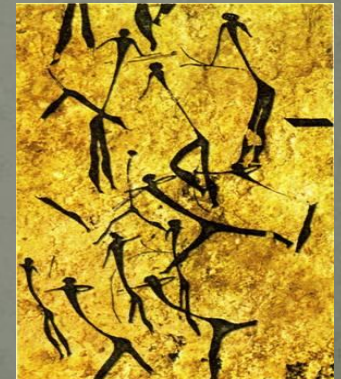
Пещеры Ласко Франция

ОСОБЕННОСТИ РИСУНКА

1. Рисунки гравировались кремневыми резцами на камне, кости, роге;
2. Для раскраски использовалась сажа, охра, мергель, кровь;
3. Первобытные художники заполняли поверхность внутри контура рисунка чёрной или красной краской (30-18 тыс лет д.н. э)
4. Позднее косыми штрихами изображали шерсть, стали пользоваться дополнительными цветами (оттенки желтого и красного), появился объем. Линия контура то ярче, то темнее. Контурные подчеркивали вырезанной линией (18-15 тыс лет до н.э)
5. В 12 тыс до н. э. пещерное искусство достигло расцвета. Живопись передавала объем, перспективу, цвет, пропорции фигур, движение. Тогда же были созданы огромные живописные полотна, покрывавшие своды глубоких пещер. Изображались в основном животные

ИСКУССТВО МЕЗОЛИТА

В эпоху мезолита (среднего каменного века) изменились климатические условия на планете. Одни животные, на которых охотились, исчезли; им на смену пришли другие. Стало развиваться рыболовство. Люди создали новые виды орудий труда, оружия (лук и стрелы), приручили собаку. Все эти предметы оказали влияние на сознание первобытного человека, что отразилось и в искусстве

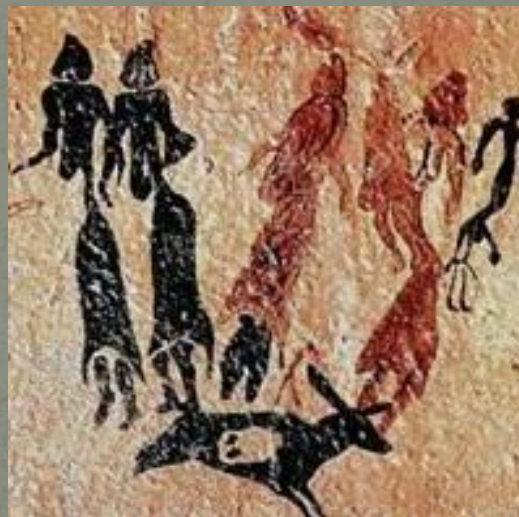


ПЕЩЕРЫ АФРИКИ



«Сражающиеся лучники»

Наскальное искусство существовало во всех частях света, но нигде оно не было так широко распространено, как в Африке.



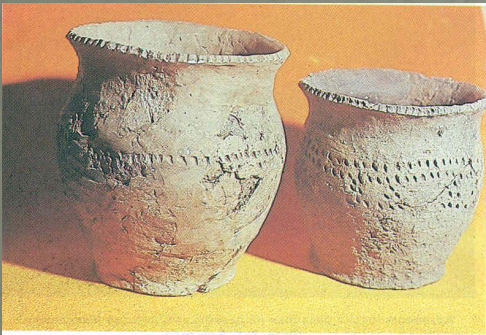
Изображение женщин

ОСОБЕННОСТИ РИСУНКА

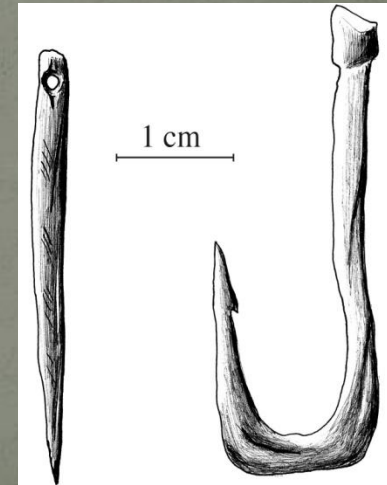
- На смену рисункам животных приходят рисунки людей в стремительном движении;
- Преобладание многофигурных композиций и сцены из жизни охотников с оружием;
- Появляются драматические сцены столкновения между племенами. В некоторых случаях речь идет о казни;
- Изображения женщин встречаются редко – они статичны и безжизненны;
- На смену большим произведениям пришли малые;
- Детальность композиции и количество персонажей;
- Человеческие фигуры условны.

ИСКУССТВО НЕОЛИТА

Глобальное потепление и таяние ледников в неолите привело в движение народы, начавшие заселять новые пространства. Усилилась межплеменная вражда. Новые поселения возникали на островах в излучинах рек, на небольших холмах, т.е. в местах защищенных от внезапного нападения.

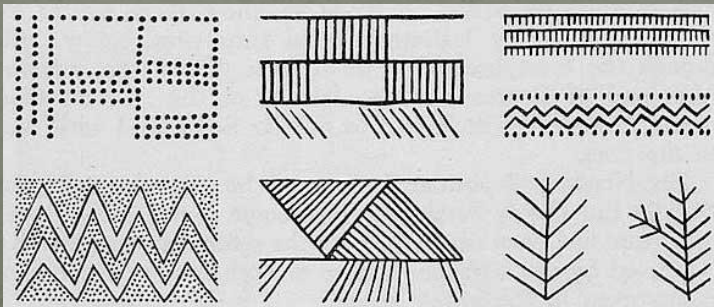
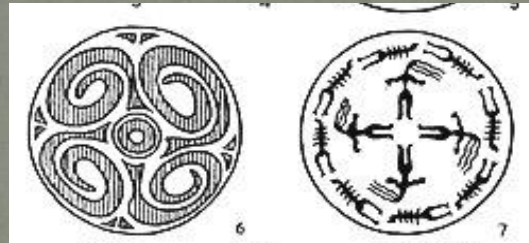


Лепная керамика, изделия из ткани, из дерева, орудия труда, транспортные средства (изобретено колесо)



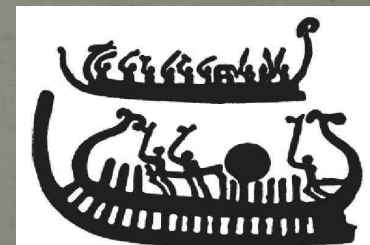
Возникает особый художественный язык. На керамике изображали геометрические фигуры: круги, ромбы, спирали и т.п.

Орнамент в виде волнистых линий символизировал течение реки; бегущая спираль - непрерывное движение солнца и времени; перекрещенный круг - солнце. Одна или две параллельных линии, лента черных треугольников обозначали пашню, ромбы с точками - знак засеянного поля. Самый популярный змеиный орнамент в виде зигзагообразной линии говорит о связи неба и земли.



ОСОБЕННОСТИ РИСУНКА

- Наскальная живопись становится ещё более схематичной и условной;
- Изображения лишь слегка напоминают животное.
- Наскальные рисунки оленей, медведей, китов и тюленей, достигающие восьми метров в длину.
- Помимо схематизма рисунки отличаются небрежностью исполнения.
- Встречаются изображения оружия и средств передвижения (лодки, корабли)



МЕГАЛИТЫ

Вз-2 тыс.до н.э. появились сооружения из огромных каменных глыб – мегалиты (от греч. «мегас» - «большой» и «литос» – камень). Носят культовый характер.



Дольмены



Менгиры



Кромлехи

МЕНГИРЫ

К мегалитическим сооружениям относятся – *менгиры* – вертикально стоящие камни высотой от 1 до 20 метров. Они использовались для совершения ритуальных обрядов захоронения предков.



ДОЛЬМЕНИ

Дольмены – несколько врытых в землю камней, перекрытых каменной плитой.

Служили местом пребывания души умершего предка. Круглые отверстия сделаны для общения души с внешним миром.



КРОМЛЕХИ

Кромлехи – сложные постройки в виде круговых оград диаметром до ста метров из огромных каменных глыб. Мегалиты были широко распространены: они найдены в Западной Европе, Северной Африке, на Кавказе и в других районах земного шара.

Самое знаменитое из них кромлех [Стоунхендж](#) (2 тыс до н. э.) недалеко от города Солсбери в Англии. Возможно, он выполнял роль храма, а также служил символом власти жрецов. Есть версия, что он служил для счета календарных дней, предсказания солнечных и лунных затмений.



Домашнее задание

- Подготовится к самостоятельной работе по первобытному искусству.
- Отдельным обучающимся подготовить сообщения:
 1. Танец, музыка и театр в эпоху первобытной культуры
 2. Назначение мегалитических построек (версии современных ученых)