

Проект

Мой город

Липецк

Клеймёнов Артём

2 А класс

МБОУ гимназия №1



# Липецк

В липах цветущих волнуется  
Птиц несмолкающий хор,  
Вторит он песне сердечной –  
Светлому гимну души...  
Город мой юный и вечный,  
Только стареть не спеши!  
Липецк, любимый мой город –  
Звонкая песня огня  
Ты удивительно молод,  
Родина ты для меня...

# Город Липецк – административный центр Липецкой области



# Мой город



Я живу в городе Липецке, в его исторической части. Недалеко от моего дома находится Липецкое городище. Заинтересовавшись этим местом, я решил лучше узнать историю своего города, познакомиться с его достопримечательностями и создать с помощью родителей и учителя путеводитель, которым могут пользоваться на уроках ученики начальной школы.

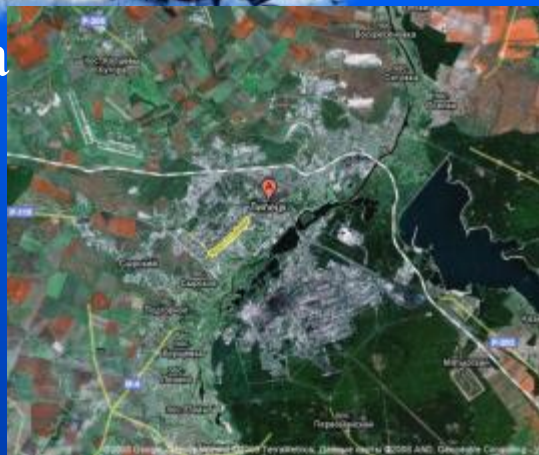
# Из истории города



История города уходит корнями в глубь веков, когда появляются первые упоминания о селениях Малые Студёнки Липские, Студёнки Большие, Соколье. В XVII-XVIII веках территория нынешней Липецкой области была частью Азовской провинции, где зародился российский флот. Выбрав местом размещения верфей город Воронеж, Петр I был озабочен поиском ближайших источников металла. Богатые залежи железных руд, обилие леса, необходимого для печей, наличие рек, сделали район Липецка центром металлургии. В 1693 году на месте железнорудных месторождений в селе Липские Студенки Малые на речушке Липовка был построен вододействующий Боринский металлургический завод, а в 1703 году - Верхний металлургический завод. Впоследствии возникли Кузьминский и Нижний Липские железоделательные заводы. В петровские времена на заводах работало 500-600 человек, занятых производством металла, пушек, бомб, пистолетов, мушкетов. Здесь же для нужд флота изготавливали якоря.



16 сентября 1779 г - по Указу Екатерины II слобода Липские Заводы официально получает статус уездного города Тамбовского наместничества с названием Липецк. Несколько десятков лет работали домны и кузницы, но к 1795 году, истощив топливные ресурсы и не выдержав конкуренции заводов юга России, Липецкие заводы пришли в упадок и были закрыты. 16 августа 1781 г Липецк получает свой герб. После закрытия здешних железоделательных заводов именно минеральные источники как бы дали городу новое дыхание. Популярность и слава их особенно возросли, когда химический анализ липецких вод показал, что они сходны с водами знаменитых в ту пору курортов Германии - Либенштейна и Термонта. В 1805 году по указу Александра I началось строительство липецкого курорта, в 1806 году был заложен Нижний парк. Город стал застраиваться каменными зданиями по генеральному плану.



## Вид Липецка из космоса

На рубеже 19-го и 20-го веков металлургическая жизнь города вновь оживилась. В 1902 году было закончено строительство двух доменных печей, положивших начало металлургическому заводу "Свободный Сокол", а в 1931 году был заложен другой гигант - Новолипецкий металлургический завод (НЛМЗ, ныне - Новолипецкий Металлургический Комбинат - НЛМК). Строительство металлургического предприятия, задуманного как комбинат с полным металлургическим циклом, стало переломным в биографии Липецка. Именно НЛМК принес Липецку мировую славу индустриального центра. В 1943 году было принято решение о строительстве Липецкого тракторного завода, который не один раз был отмечен орденами и наградами. В январе 1954 года было принято решение об образовании в стране пяти новых областей, в том числе Липецкой. Липецк получил высокий статус областного центра. На сегодняшний день Липецк - город с более чем 500-тысячным населением.

# Липецкое городище

Липецкое городище — древнейшее на территории города место, где появился человек. Расположено на террасе в устье Каменного лога.

