

**Растения
занесенные
в Красную
книгу Карелии**

**КРАСНАЯ
КНИГА
РЕСПУБЛИКИ
КАРЕЛИЯ**

Лаковица фиолетовая

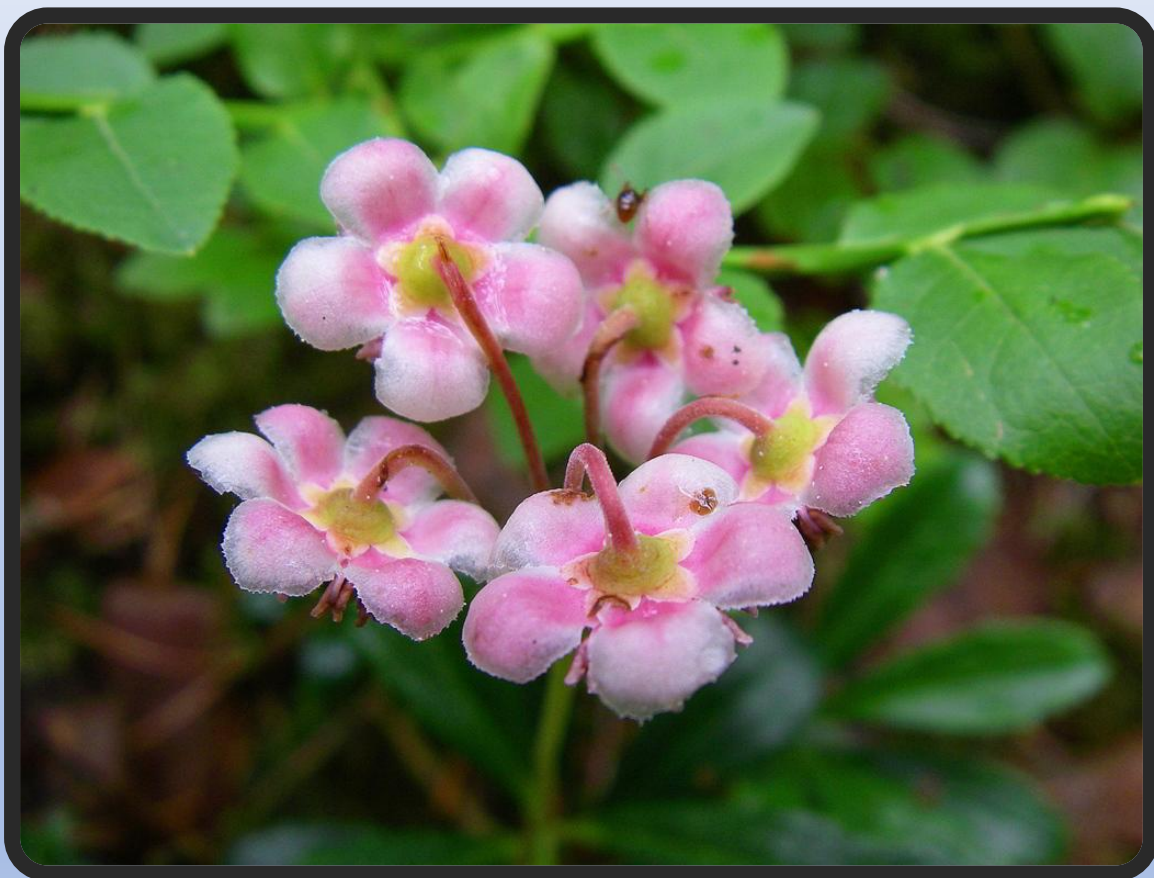


Съедобный гриб из рода Леписта семейства Рядовковые. С середины июля до октября в лиственных и хвойных лесах можно повстречать лаковицу фиолетовую, растущую как правило группами. Также её называют лиловой лаковицей или лаковицей аметистовой. Предпочитает влажные почвы.



Плодовое тело имеет вид шляпочного гриба средних размеров с центральной ножкой. Шляпка фиолетовая, сухая, тонкая, выпуклая, в центре вдавленная, затем плоско-выпуклая, диаметр от 2 до 5 см. Мякоть тонкая, неломкая, бледно-фиолетовая, без особого вкуса и запаха. Пластинки редкие, толстые, фиолетовые, темнее шляпки. Ножка одного цвета со шляпкой, цилиндрическая, иногда изогнутая.

Зимолюбка зонтичная



Многолетнее зимнезелёное растение, с ползучим, ветвистым, подземным корневищем. Цветёт в европейской части России в июне—июле. Плод — приплюснуто-шаровидная коробочка, длиной 3—5 мм, шириной 5—6,5 мм, опушённая короткими волосками.

**Зимолюбка зонтичная
используется как
лекарственное растение.
Чай, приготовленный из
листьев, был мочегонным
средством.
Из отваренных корней и
листьев делают
освежающий напиток.
Зимолюбка популярна в
народной медицине.**



Всетравы.ру
магазин лекарственных трав

Хищная росянка



На болотах и песчаниках, в горах и на черноземе, а иногда и на многих других видах почв можно увидеть это яркое, искристое, очаровательное растение.

Привлекательности ему добавляют ворсинки, на кончиках которых, как будто застыли слезы или капельки росы. За эти прозрачные капли-слезы, растение и прозвали росянкой (лат. *Drosera*). Но будьте осторожны – это вовсе не роса, а растительная слизь. Росянка использует ее для приманивания добычи насекомых и даже мелких млекопитающих.

Как росянка питается

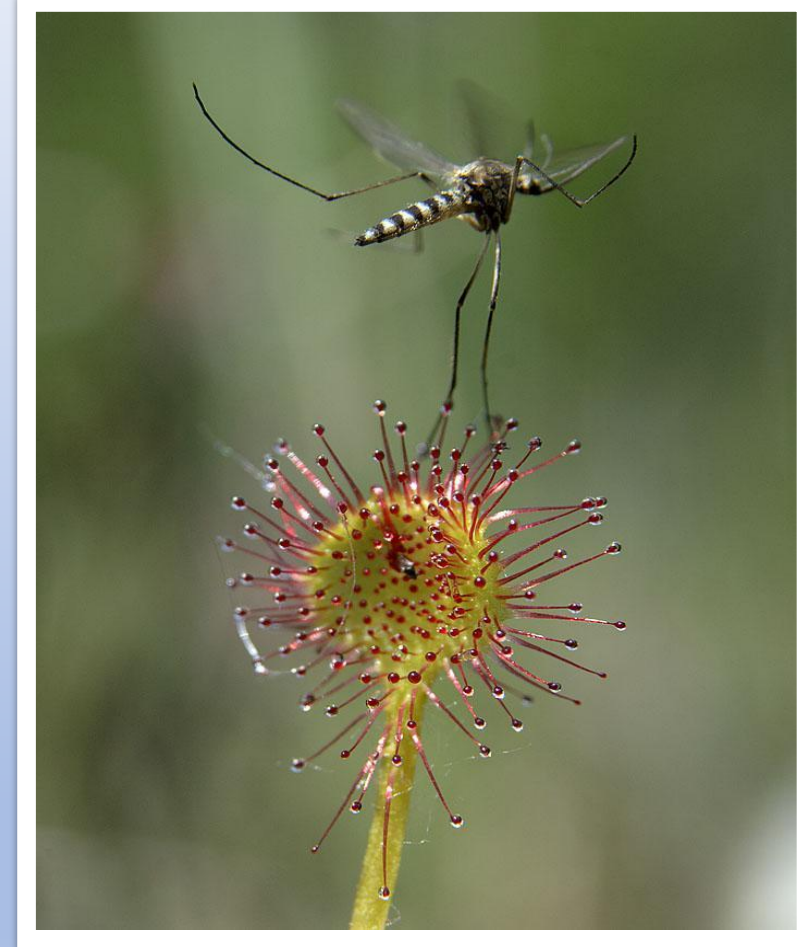
«Роса» на кончиках листьев – это продукт работы желез, она содержит различные ферменты, в том числе и вещество, парализующее пойманное насекомое. Как только привлеченное сладким ароматом (для человеческого носа этот запах не обязательно приятен) насекомое коснется хоть одного покрытого слизью волоска, листик сразу же начинает сворачиваться, окутывая жертву липкой слизью, закупоривая дыхальца. И чем больше насекомое проявляет активность, пытаясь выбраться, тем быстрее оно сворачивается.



В ожидании новой жертвы



На переваривание добычи средних размеров уходит несколько дней, после чего листочки снова разворачиваются и покрываются слизью в ожидании новой жертвы. Обильно покрытые слизью щетинки росянки считаются признаком хорошего самочувствия растения.



Малина хмелелистная

Это очень небольшой полукустарничек с длинным корневищем в верхнем слое почвы. Древеснеет лишь нижняя часть стеблей. Высота побегов – всего лишь до 30-40 сантиметров и меньше. Зато на побегах, как и положено малине, вырастают шипы. Растет в сырых и заболоченных хвойных и хвойно-лиственных лесах.

Малина хмелелистная невелика. И в то же время очень изящна и чуть-чуть загадочна, как и положено лесной красавице.



Но на всей этой обширнейшей территории малина хмелелистная встречается не так уж и часто. Ее считают реликтовым видом, сохранившимся с прошлых геологических эпох. С вырубкой лесов это красивое тенелюбивое растение исчезает.

Венерин Башмачок

Местообитания: В Карелии встречается на болотах, заболоченных и каменистых берегах ручьев и рек, на влажных скалах. Он имеет причудливую форму, напоминающую изящную туфельку. За такую необычную форму орхидею иногда называют кукушкиными туфельками, травой Адама или башмачки Марии.

Цветок считается многолетним растением. Длина листовой пластины достигает 30 см. Вымирает в связи с: нарушением местообитания хозяйственной деятельностью.





Калипсо Луковичная

Цветок назван в честь греческой морской нимфы Калипсо. Этот хрупкий луковичный многолетник также известен под такими именами как «Башмачок Венеры» и «Леди туфелька». Вымирает в связи с: Осушением болот, рекультивацией лугов.

Местообитания: Растет на низинных моховых болотах ,на сырых лугах, в сырых хвойных мелколиственных лесах. У наземной орхидеи всего один продолговатый лист до 7 см длиной.



Очеретник бурый

Многолетнее травянистое растение, до 10—30 см высотой.

Листья узколинейные, 1—1,5 мм шириной. Цветение в июле—августе.

Редкий вид. Вымирает в связи с мелиорацией территории на местах произрастания. Плод — обратнойцевидный орешек. Растет на старых песках, переходных и низинных болотах, торфяных карьерах. Образует нередко почти чистые сообщества, иногда с очеретником белым.