

# Семинар 3. История Средних веков: социально-экономические и внутриполитические процессы

1. Особенности истории средневековой Европы: общество, экономика, власть
2. Пути средневековой истории вне Европы: эволюция обществ, экономик и власти

**Средневековье** – это период (середина I тыс. н.э. – XVI/XVII вв. н.э.), в течение которого феодальные социально-экономические отношения сформировались (преодолевая остатки первобытнообщинных и рабовладельческих отношений), расцвели и вступили в кризис (под влиянием развивающихся капиталистических отношений). Для него типична жесткая социальная иерархия, влияние религиозных сословий и институтов, монархическая форма светской власти.



# **1. Особенности истории средневековой Европы: общество, экономика, власть**

**1.1. Характерные черты обществ европейского Средневековья.**

**1.2. Раннее средневековье Европы: социально-экономические процессы**

**1.3. Раннее средневековье Европы: внутривполитические процессы**

**1.4. Зрелое средневековье Европы: социально-экономические процессы**

**1.5. Зрелое средневековье Европы: внутривполитические процессы**

**1.6. Позднее средневековье Европы: социально-экономические процессы**

**1.7. Позднее средневековье Европы: внутривполитические процессы**



**1.1. Характерные черты обществ европейского Средневековья.** Для обществ европейского Средневековья было характерно: сословная структура из дворянства, духовенства и народа, очень сильная роль духовенства, система вассалитета (иерархия из сюзеренов (дающих землю и права за службу) и вассалов (пользующихся землей и правами за службу сюзерену), высшим сюзереном был король, низшим вассалом - рыцарь), незначительная роль городов в социальной жизни (большая часть общества занималась сельским хозяйством). В истории средневековых обществ Европы можно выделить три этапа: ранний (V-X вв. н.э.), зрелый (XI-XV вв. н.э.), поздний (XV-XVII вв. н.э.).





**1.2. Раннее средневековье Европы: социально-экономические процессы.** В раннем средневековье в части регионов Европы шел экономический упадок (бывшие провинции Римской империи), а других шло медленное, неустойчивое экономическое развитие. В обществах Европы периода раннего средневековья формировалась вассальная система, ряд городов приходил в упадок (часть городов бывшей Римской империи), шло формирование и медленное развитие новых городов, почти всё население было занято в сельском хозяйстве.





**1.3. Раннее средневековье Европы: внутриполитические процессы.** В период раннего средневековья в Европе возникает ряд новых государств, в которых шло становление феодальных отношений наряду с сильными пережитками первобытнообщинных отношений (в частности, военной демократии). Государства Европы ранних Средних веков были нестабильными со слабой центральной властью монарха и тенденцией к феодальной раздробленности. Самое сильное из них, королевство франков, сначала расширилось, превратилось в империю Карла Великого (800 г. н.э.), а после его смерти разделилась на три части.





**1.4. Зрелое средневековье Европы: социально-экономические процессы.** Во время зрелого средневековья в Европе феодальное общество достигает расцвета, возникают парламенты (первый в Англии (1265 г. н.э.) и вместе с ними – сословно-представительные монархии) и политические партии (сначала в государствах Италии). В этот период проходит рост городов и городского ремесла, но основой экономики остаётся сельское хозяйство. Тогда же происходит ряд крестьянских волнений и бунтов (восстание под руководством У. Тайлера в Англии (1381 г. н.э.)). Нередки междоусобицы (в частности, война Алой и Белой Розы – борьба феодальных родов в Англии (1455-1485 гг. н.э.)).



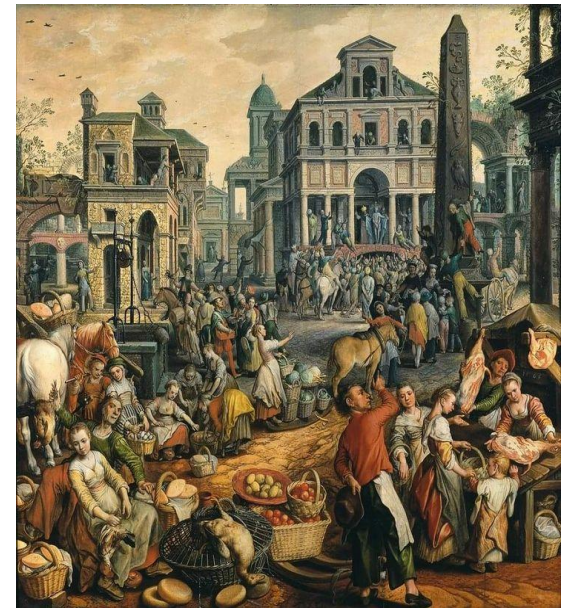


**1.5. Зрелое средневековье Европы: внутриполитические процессы.** В период зрелого средневековья завершается оформление государств Европы, причем часть из них имели монархическую (например, Англия, Франция, Священная Римская империя), клерикальную (Папская область) или республиканскую (Венеция, Генуя) форму правления. В одних государствах Европы тогда шло преодоление феодальной раздробленности (в частности, во Франции), в других она сохранилась (например, в Священной Римской империи).





**1.6. Позднее средневековье Европы: социально-экономические процессы.** В период позднего средневековья в Европе шло личное освобождение крестьян (иногда под влиянием социальных конфликтов (например, Крестьянской войны в Германии (1524-1526 гг. н.э.))), развивается мануфактурное производство (часть ремесленников разорялась разоряется и становилось рабочими). Но в одних обществах капитализм бурно развивался, феодализм преодолевался (в Нидерландах) или его роль снижалась (в Англии). В других – развитие капитализма имело очаговый характер (например, в Священной Римской империи), или тормозилось феодальными социальными институтами (в Испании).





**1.7. Позднее средневековье Европы: внутривластные процессы.**  
В период позднего средневековья в ряде государств Европы заметно укреплялась центральная власть монарха и государственность в целом (например, в Англии и во Франции), влияние парламентов на политическую жизнь страны или остаётся прежним (в Англии) или снижается (во Франции). Начинается формирование абсолютной монархии (неограниченной власти правителя с опорой на аристократию, духовенство, разветвленную бюрократию и профессиональную армию).





## **2. Пути средневековой истории вне Европы: эволюция обществ, экономик и власти**

### **2.1. Характерные черты стран средневекового Востока**

### **2.2. Пути истории обществ средневекового Востока в Средние века**

### **2.3. Специфика истории Византии: общество, экономика, власть**

### **2.4. Специфика истории арабского мира: общество, экономика, власть**

### **2.5. Специфика истории средневековой Индии: общество, экономика, власть**

### **2.6. Специфика истории средневекового Китая: общество, экономика, власть**

### **2.7. Специфика истории средневековой Японии: общество, экономика, власть**

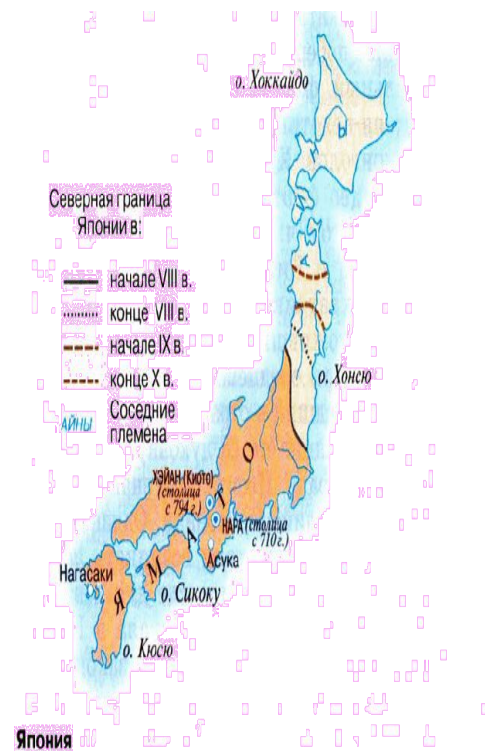
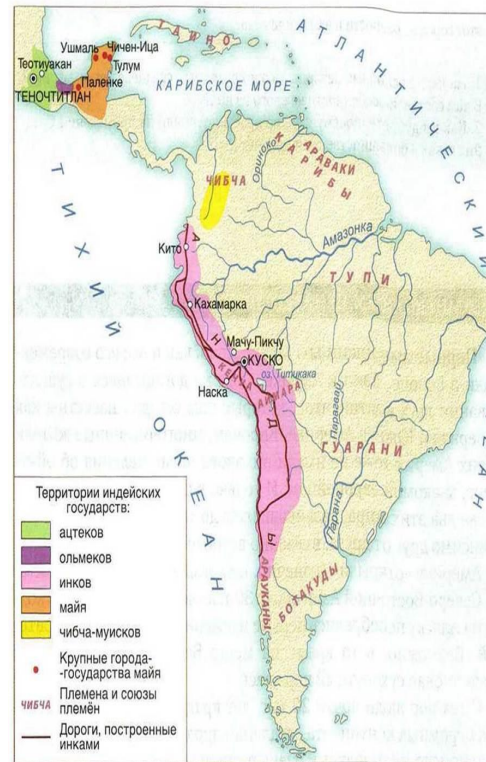
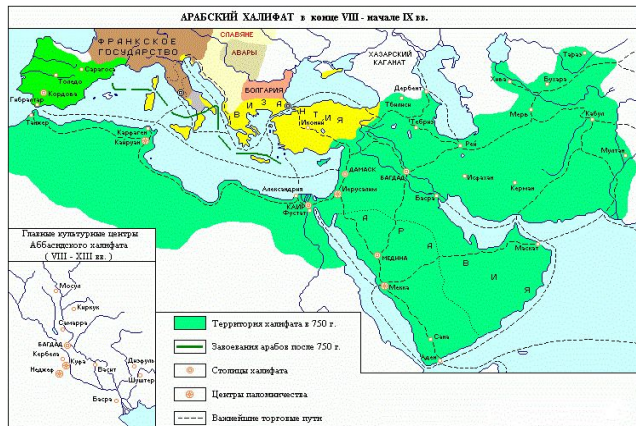
### **2.8. Специфика истории средневековой Америки: общество, экономика, власть**

**2.1. Характерные черты стран средневекового Востока.** Ареал обществ Востока в Средние века охватывал Северную Африку, Ближний и Средний Восток, Центральную и Среднюю Азию, Индию, Шри-Ланку, Юго-Восточную Азию, Дальний Восток. Для обществ средневекового Востока было характерно замедленное развития феодализма вследствие сохранения устойчивых элементов первобытных и рабовладельческих отношений, более длительного преобладания государственной власти и собственности над властью и собственности феодалов, безраздельной власти феодалов над населением городов.





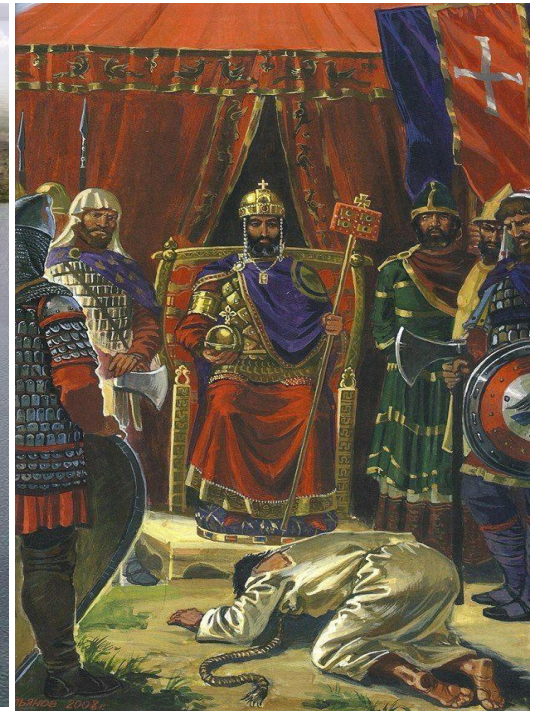
**2.2. Пути истории обществ средневекового Востока в Средние века.** В Средние века было четыре пути истории обществ Востока: 1) основе прежней государственности (Византия, Индия); 2) через циклические социальные потрясения на основе прежней государственности (Китай); 3) на основе рецепции государственности других обществ (города-государства теотиуаканцев, тольтеков, майя, ацтеков); 4) на основе новой государственности (Арабский халифат, Япония, держава инков).





### 2.3. Специфика истории Византии: общество, экономика, власть.

Византия (Восточная Римская империя, 395-1453 гг. н.э.) в целом следовала римским традициям и развитие в ней феодальных социально-экономических отношений шло медленно. В Византии императорская власть была самодержавной (неограниченной) и сакральной. До X-XI в. н.э. столица Византии (Константинополь) была самым развитым городом Европы и Средиземноморья, но затем уступил свои лидирующие позиции. В 1204 г. н.э. Византия распалась, а 1261 г. возродилась, но в XIV-XV вв. н.э. всё более слабела и в итоге была завоёвана.





**2.4. Специфика истории арабского мира: общество, экономика, власть.** В VII в. н.э. арабские племена объединились в теократическое (монарх совмещает роль светского монарха и религиозного лидера) государство – Арабский халифат. Это государство сначала расширяло свою территорию и переживало социально-экономический подъем (632-750 гг. н.э.), затем разделилось на две части – Багдадский (до 1258 г. н.э.) и Кордовский (до 1236 г. н.э., его осколок – Гранадский халифат – до 1492 г. н.э.) и ряд провинций (эмиратов). С XIII в. н.э. в их социально-экономическом развитии начался длительный застой.



## 2.5. Специфика истории средневековой Индии: общество, экономика, власть.

В начале средневековья в Индии империя Гуптов (IV-VI вв. н.э.) распалась, началась феодальная раздробленность (VII-XII вв. н.э.). Мусульманские правители сумели завоевать большую часть Индии, основав Делийский султанат (XIII-XVI вв. н.э.) и Империю Великих Моголов (XVI-XVIII вв. н.э.). Экономика Индии развивалась медленно, её общество было стабильным и расколотым на ряд государств-монархий (во главе с раджами) каст и сект, его раскол усилило распространение ислама, ставшего официальной.





## 2.6. Специфика истории средневекового Китая: общество, экономика, власть.

Внутриполитические процессы в средневековом Китае драматичны: империя Хань (202 г. до н.э. – 220 г. н.э.), затем раздробленность страны (220-618 гг. н.э.), потом она едина при династиях Тан и Сун (618-1271 гг. н.э.). Затем правила монгольская династия Юань (1271-1367 гг. н.э.), ей на смену пришла китайская династия Мин (1368-1644 гг.). Китай часто сотрясали крестьянские войны и восстания, императорская власть то крепла, то слабела, социально-экономическое развитие шло циклами «подъем-застой-кризис».





## 2.7. Специфика истории средневековой Японии: общество, экономика, власть.

В Японии государство возникло к VII вв. н.э., в VII – XII вв. н.э. шёл генезис феодальных социально-экономических отношений, а власть японского императора (микадо) слабела. В 1192-1867 гг. н.э. в Японии микадо был лишен реальной власти, а фактическим правителем был сёгун (рисунок вверху) – представитель одного из влиятельных кланов. XV-XVI вв. - период раздробленности Японии, но остался сепаратизм крупных феодалов (дайме) и влиятельность сословия феодалов-телохранителей (самураев) (рисунок внизу).





**2.8. Специфика истории средневековой Америки: общество, экономика, власть.** Народы средневековой Америки, имевшие свою государственность, это – теотиуаканцы (II в. до н.э. – VII в. н.э.), тольтеки (VII-XII/XIII вв. н.э.), майя (IV-XVI вв. н.э.), ацтеки и инки (XIV-XVI вв. н.э.). Их общества были иерархичны, помимо знати (во главе с монархом) и жречества были влиятельны патрилинейные кланы. Теотиуаканцы, тольтеки, майя и ацтеки жили в городах-государствах, лишь инки создали большую державу. В их экономиках большую роль играла торговля, но они не знали колеса, вьючных и тягловых животных.

