

# МИХАЙЛО ВРУБЕЛЬ

Підготувала учениця 11-Б класу  
Лех Наталія

- ⦿ Дата народження:  
5 (17) березня 1856
- ⦿ Місце народження:  
Омськ
- ⦿ Дата смерті:  
1 (14) квітня 1910  
(54 роки)
- ⦿ Місце смерті:  
Санкт-Петербург
- ⦿ Громадянство:  
Російська імперія



◎ Батько художника, Олександр Михайлович, поляк за походженням, був військовим юристом. Прізвище Врубель з польської означає «горобець». Сім'я постійно мешкала в різних містах — Саратов, Астрахань, Петербург, Омськ. Мати Михайла померла, коли сину виповнилося три роки. Мачуха Єлизавета Христіанівна прищепила малому Михайлові смак до музики та театру. Батьки призначали парубку кар'єру юриста. Слухняний син приїхав в Петербург і став студентом юридичного факультету Петербурзького університету, хоч був байдужим до юридичних наук.



Янгол з кадилом і свічкою

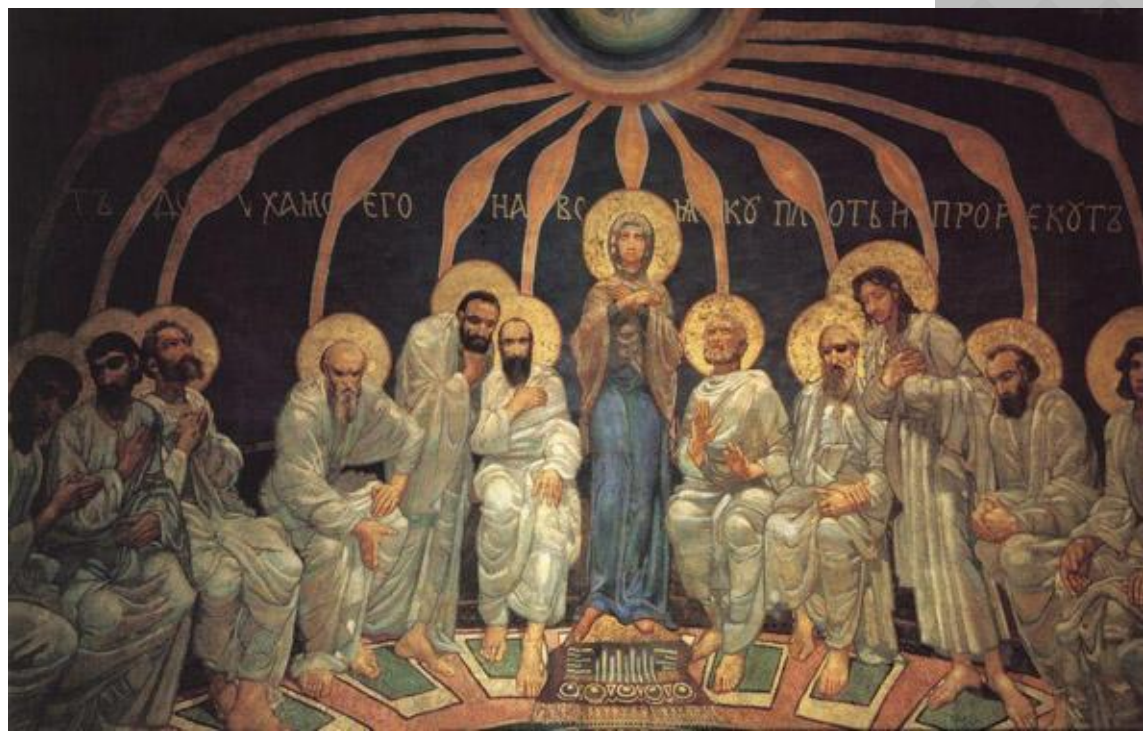
- Після закінчення університету, весною та влітку 1880 року Врубель намагається займатися юридичною практикою, яка викликає в нього лиш відразу.
- Восени цього ж року Михайло поступає до Академії мистецтв. Михайло записався у клас професора Павла Петровича Чистякова. Слабенький як художник, Чистяков виявився здібним і наполегливим викладачем. Відчуваючи недостатність знань і навичок, Врубель займається у класі Іллі Рєпіна, якого на той час вважали першим художником Росії, що опановує акварель.



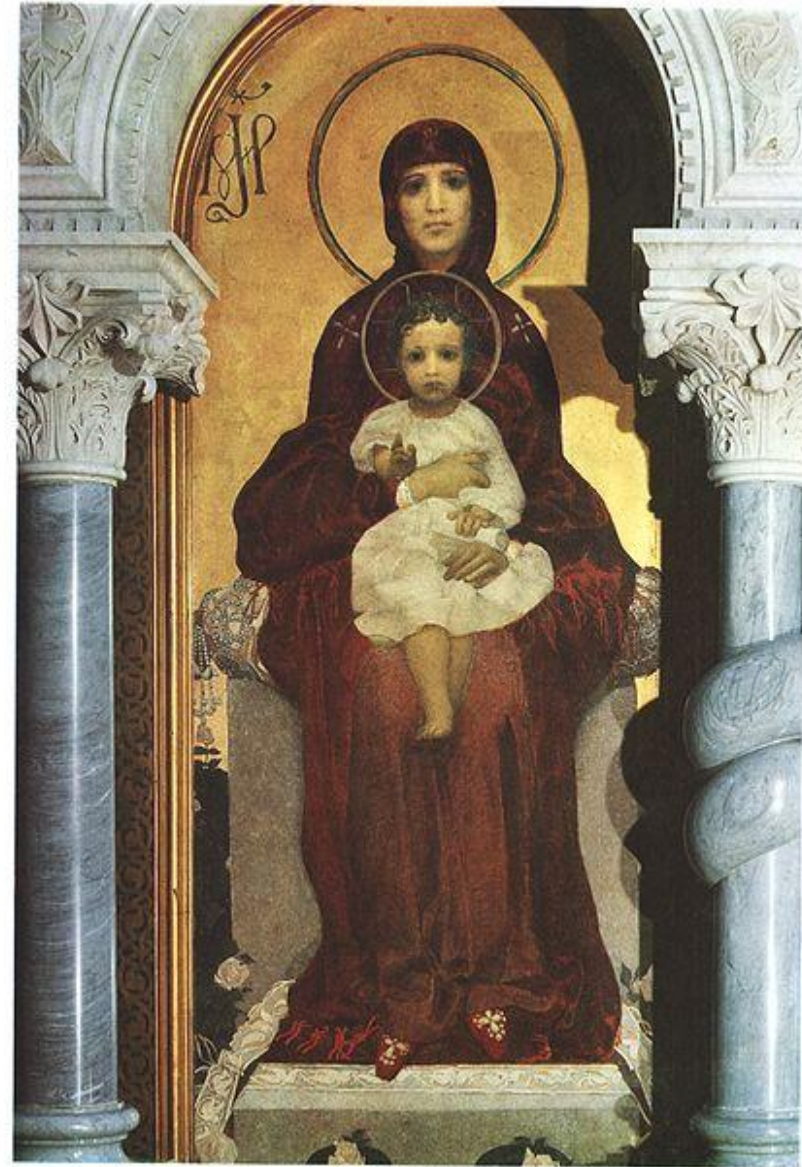
Дівчинка на тлі перського килима

# КИЇВСЬКИЙ ПЕРІОД

За рекомендацією Чистякова, Врубелью випала честь працювати в Кирилівській церкві. Перша ж проба Врубеля – зображення архангела на одному з стовпів церкви – викликала загальне схвалення. Також для Кирилівської церкви Врубель створив фреску «Сходження Святого Духу на Апостолів» (1885). Звичайно ж, він малював не як художник 12 століття, а як сучасний майстер, що знає досягнення живопису Західної Європи, але не зрікається візантинізму.



Важливою частиною повернення старовинної київської церкви до життя було створення нового іконостаса. Прообразом Богоматері стала Емілія Львівна Прахова, дружина професора. Врубель працював в Італії по пам'яті, без моделі – натурщиць не було. На початку 1885 року Врубель повертається до Києва. Але відносини з родиною Прахових загострюються через захоплення Врубеля Емілією Львівною, що було неприпустимим. Тому Михайло від'їжджає в Одесу, де проводить півроку. Саме в Одесі Врубель починає працювати над темою Демона – яку без перебільшень можна вважати найважливішою в його творчості.



Богоматері з маленцем. 1884–1885

○ Також у Києві митець дає приватні уроки малювання, працює над ескізами для роспису Володимирського собору. «Плач надгробний» та «Ангел з кадилом і свічкою» (1887) не були затверджені і реалізовані, тому що були виконані в незвичній новаторській манері і не відповідали церковним канонам. Серед світських робіт київського періоду визначним твором став «Портрет дівчини на тлі перського килиму», де Врубель дав волю своїм колористичним здібностям. Також у Києві художник написав картини «Східна казка», «Автопортрет», велику кількість акварелей з квітковими мотивами та ін.

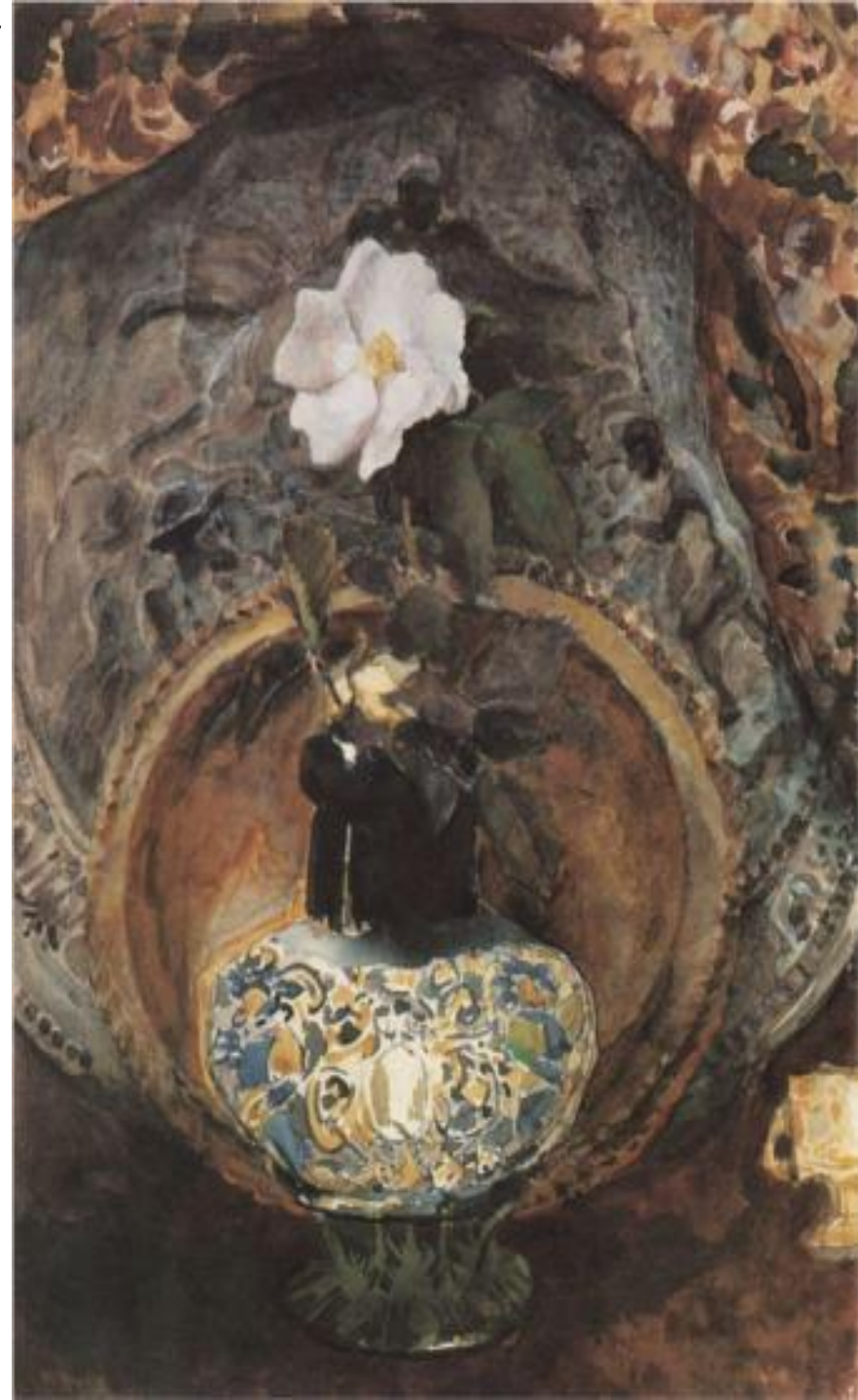


## Акварелі Врубеля Київського періоду

- Портрет Олени Мурашко
- Квіти
- Ольга Дмитрівна Замирайло
- Шипшина
- Портрет Ємілії Прахової
- Божа матір
- Голова св. Кирила
- Голова пророка

## Ескізи для Володимирського собору

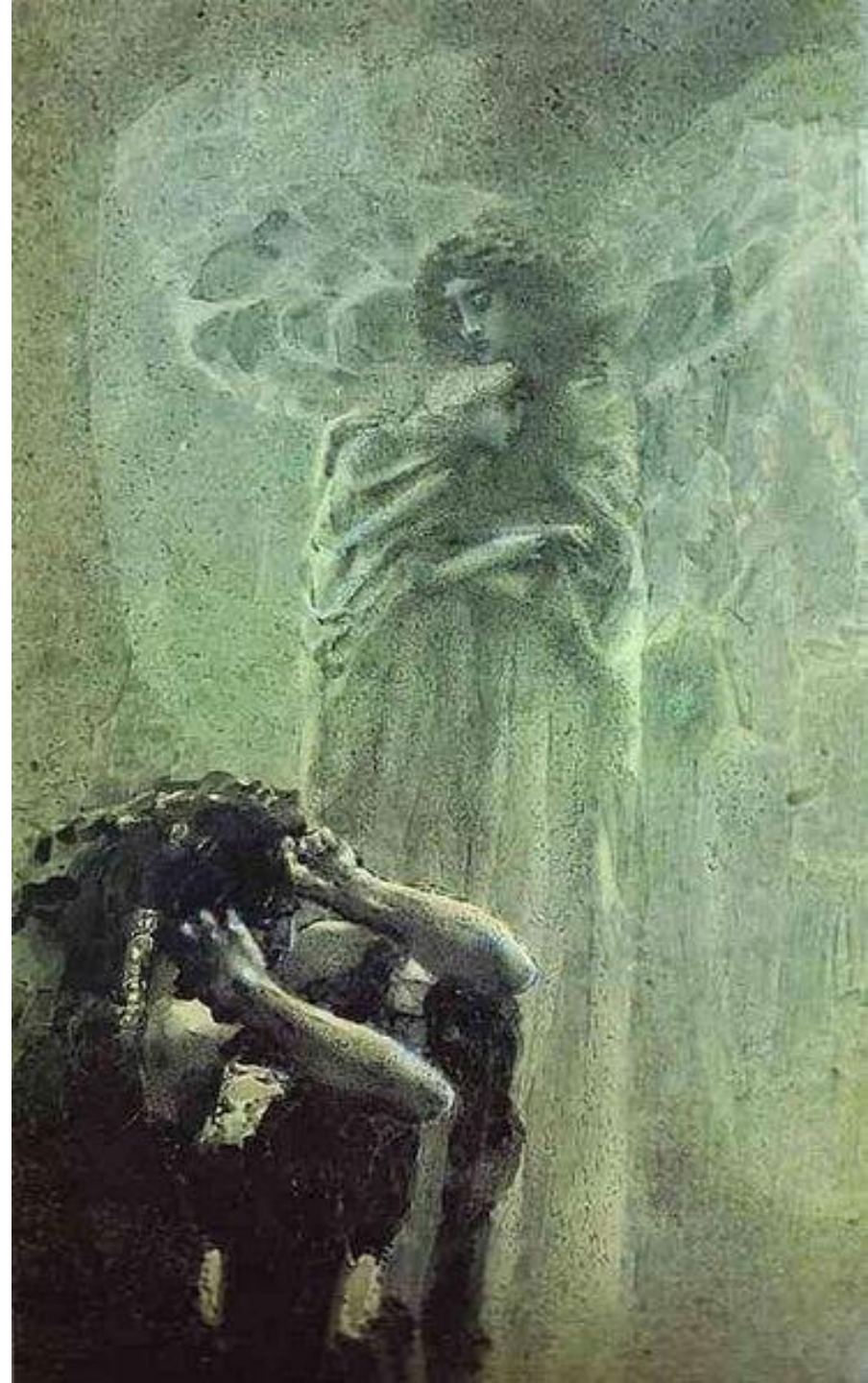
- Надгробний плач
- Воскресіння
- Христос
- Сходження св. Духа
- Ангел з кадилом та свічкою
- Два ангела
- Моління про чашу
- Ангел
- Мотив орнаменту з ангелами







- Треба зауважити особливу привабливість драматичних тем для митця. Невдоволення навколишньою дійсністю було притаманно і самому Врубелю, і саме цим темам в літературі відгукувалася його душа. За однією з версій зустріч з поемою Лермонтова «Демон» підштовхнула Врубеля до пошуків образу Демона, що стала темою творчості художника майже на все життя.





# ХВОРОБА ВРУБЕЛЯ

- Врубель і раніше дивував поведінкою, незвичним одягом. У Врубеля це йшло і від бажання жити повнокровно і сильно зараз і тут, і від хвороби. Ще в Києві була спроба різати вени. Часто бували перепади настрою, періодами дратівливості, перезбудження. З 1901 року настало погіршення, а в 1902 році уславлений психіатр Володимир Бехтерєв ставить страшний діагноз – хвороба Врубеля невиліковна. Смерть маленького сина в 1903 році стає новим ударом для художника. Працюючи над картинами, він остаточно втратив зір.
- Врубель помер в 1910 році в Петербурзі і був похований на цвинтарі Новодівочого монастиря. Невеличкий надгробок з чорного мармуру показує, де знайшов спокій неспокійний геній на ім'я Врубель. Могила художника збережена.

# ВИСНОВОК

- Отже, Миха́йло Олекса́ндрович Вру́бель— художник, символіст. Визначний майстер акварельного і олійного живопису, рідкісний художник. Робив ілюстрації до книжок, монументальні роботи, портрети, займався сценографією. В кожній з областей мистецтва залишив шедеври.