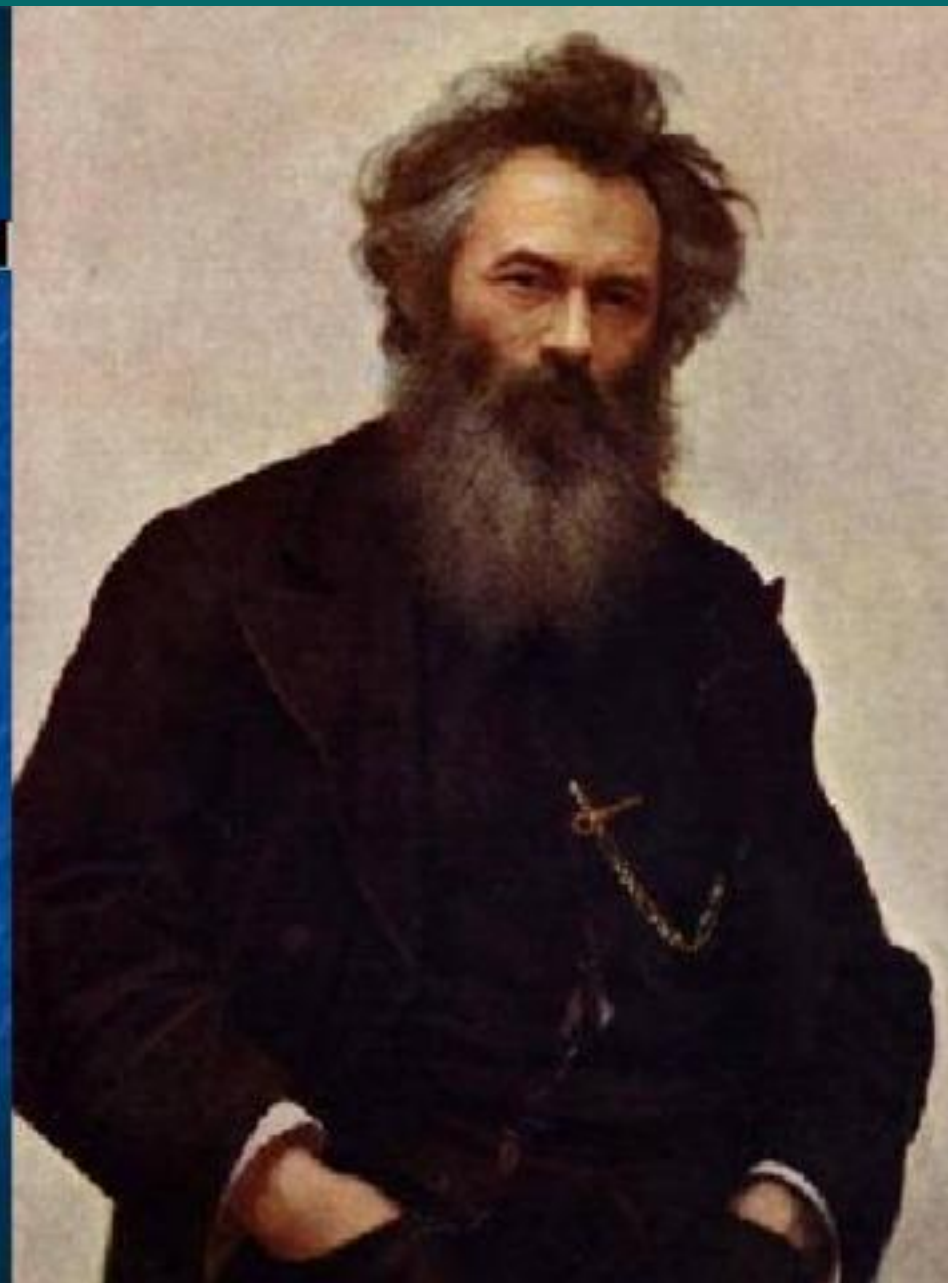


ПЕЙЗАЖ -  
БОЛЬШОЙ  
МИР

**Шишкин**  
**Иван Иванович**



# «РОЖЬ»



# «Утро в сосновом бору»



# «Зимний лес»



# АЛЕКСЕЙ КОНДРАТЬЕВИЧ САВРАСОВ





«Грачи прилетели»



«Зима»



«Зимний пейзаж»



«Весна.  
Провинциальный дворик»





**А. Саврасов «Печерский монастырь»**

Исаак Ильич Левитан  
«Весна. Большая вода»





И. Левитан «Вечерний звон»

А.И. Куинджи  
«Ранняя весна»



PPt4WEB.ru



И.К.Айвазовский. «Ледяные горы»

◆ Неисчерпаемое многообразие природы породило в изобразительном искусстве различные виды пейзажного жанра:

- ◆ сельский ,
- ◆ городской,
- ◆ парковый,
- ◆ морской,
- ◆ архитектурный,
- ◆ индустриальный пейзаж.

# Сельский пейзаж

- ◆ К сельскому пейзажу прибегали многие художники – Васильев, Саврасов, Левитан, Коровин и др. В сельском пейзаже художника привлекает поэзия деревенского быта, его естественная связь с окружающей природой.

*И. И. Левитан. Владимирка.*

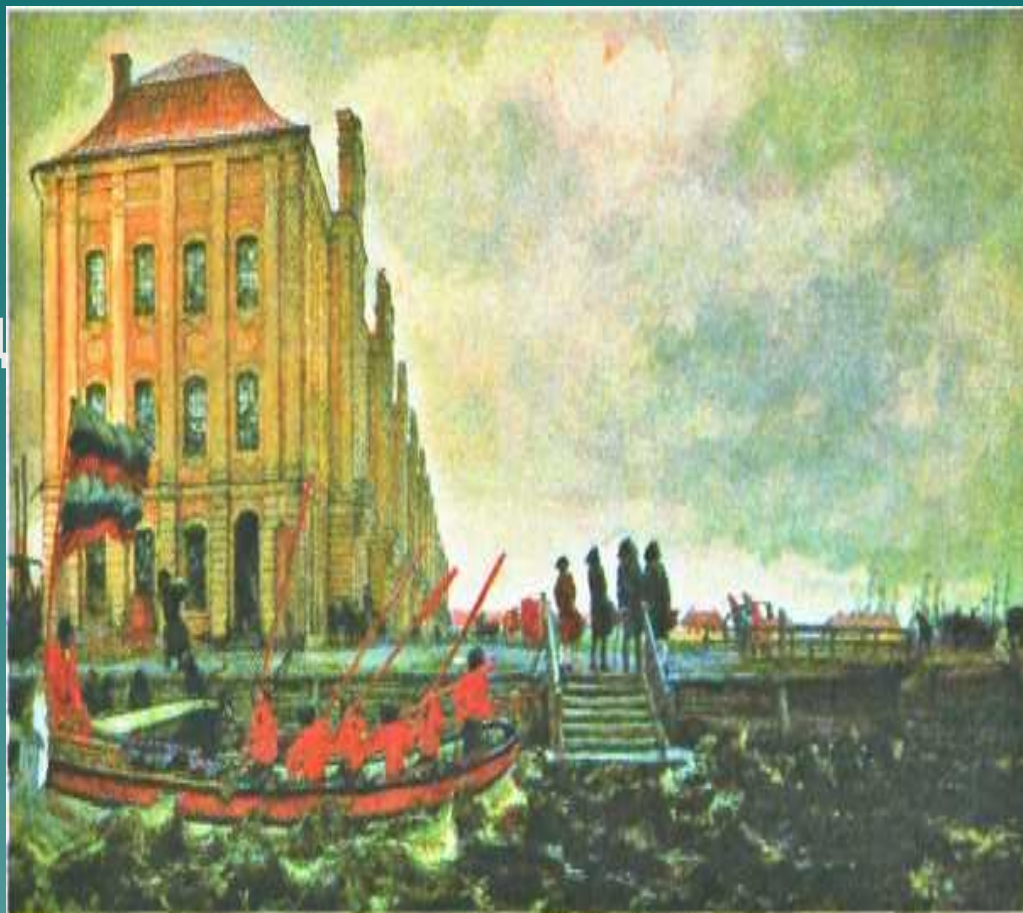


*И. И. Шишкин. Лесные дали.*



# Городской пейзаж

- ◆ Городской пейзаж включает в себя здания, улицы, проспекты, площади, набережные.





# Парковый пейзаж

- ◆ В парковом пейзаже изображают уголки природы, созданные для отдыха людей, гармонично сочетаются природные формы с декоративной скульптурой и архитектурой.



# Морской пейзаж

- ◆ **Марина** – рассказывает о своеобразной красоте то спокойного, то бурного моря.



*Н.Айвазовский. Девятый вал.  
Морской берег.*



# Архитектурный пейзаж

- ◆ Близко соприкасается с городским. Но в архитектурном пейзаже художник главное внимание обращает на изображение памятников архитектуры в синтезе с окружающей средой.

*Ф.Алексеев. Красная площадь в Москве.*



*Вермер Делфтский. Уличка.*



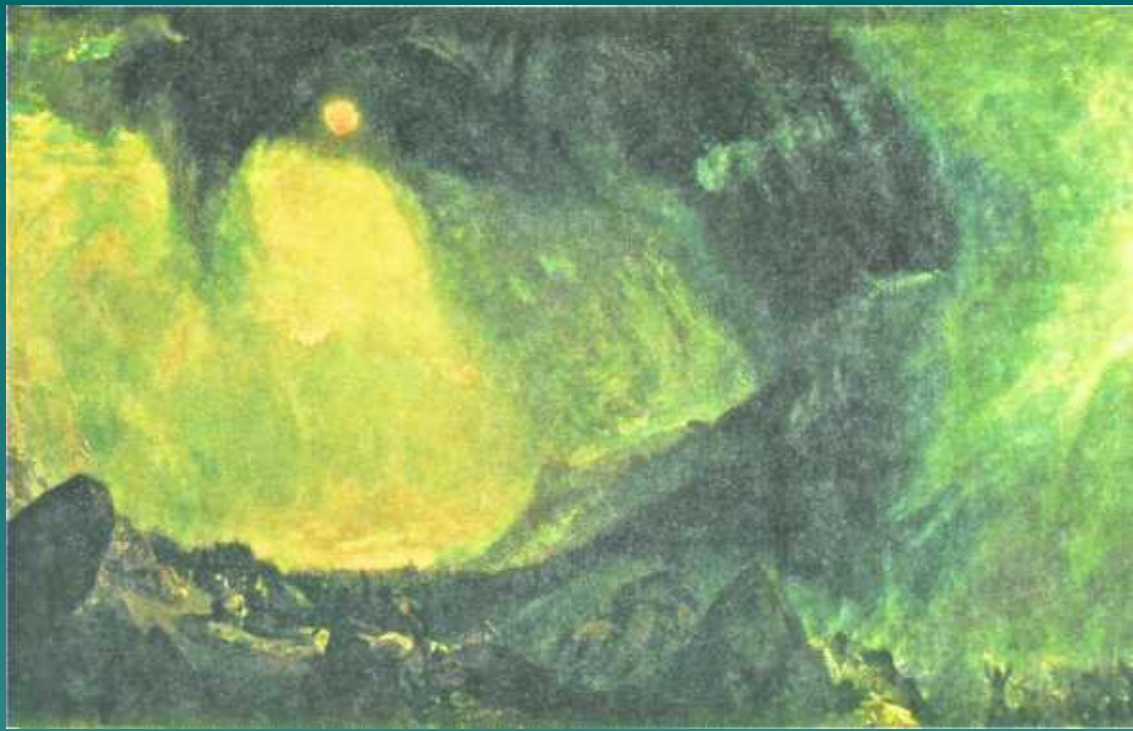
# Индустриальный пейзаж

- ◆ В этом пейзаже художник стремится показать роль и значение человека-создателя, строителя заводов и фабрик, плотин и электростанций.



Клод Моне. Вокзал Сен-Лазар

# Героический пейзаж



- ◆ Так можно назвать пейзаж, в котором природа представляется величественной и недоступной для человека. В нем изображаются высокие скалистые горы, могучие деревья.

*Уильям Тернер. Снежная буря во время перехода Ганнибала.*

# Пейзаж настроения

- ◆ Стремление найти в различных состояниях природы соответствие человеческим переживаниям и настроениям придало пейзажу лирическую окраску. Чувство тоски, грусти, безнадежности или тихой радости находят свое отражение в пейзаже настроения.

И. И. Левитан. Владимирка., А. Васильев. Оттепель.



# Исторический пейзаж

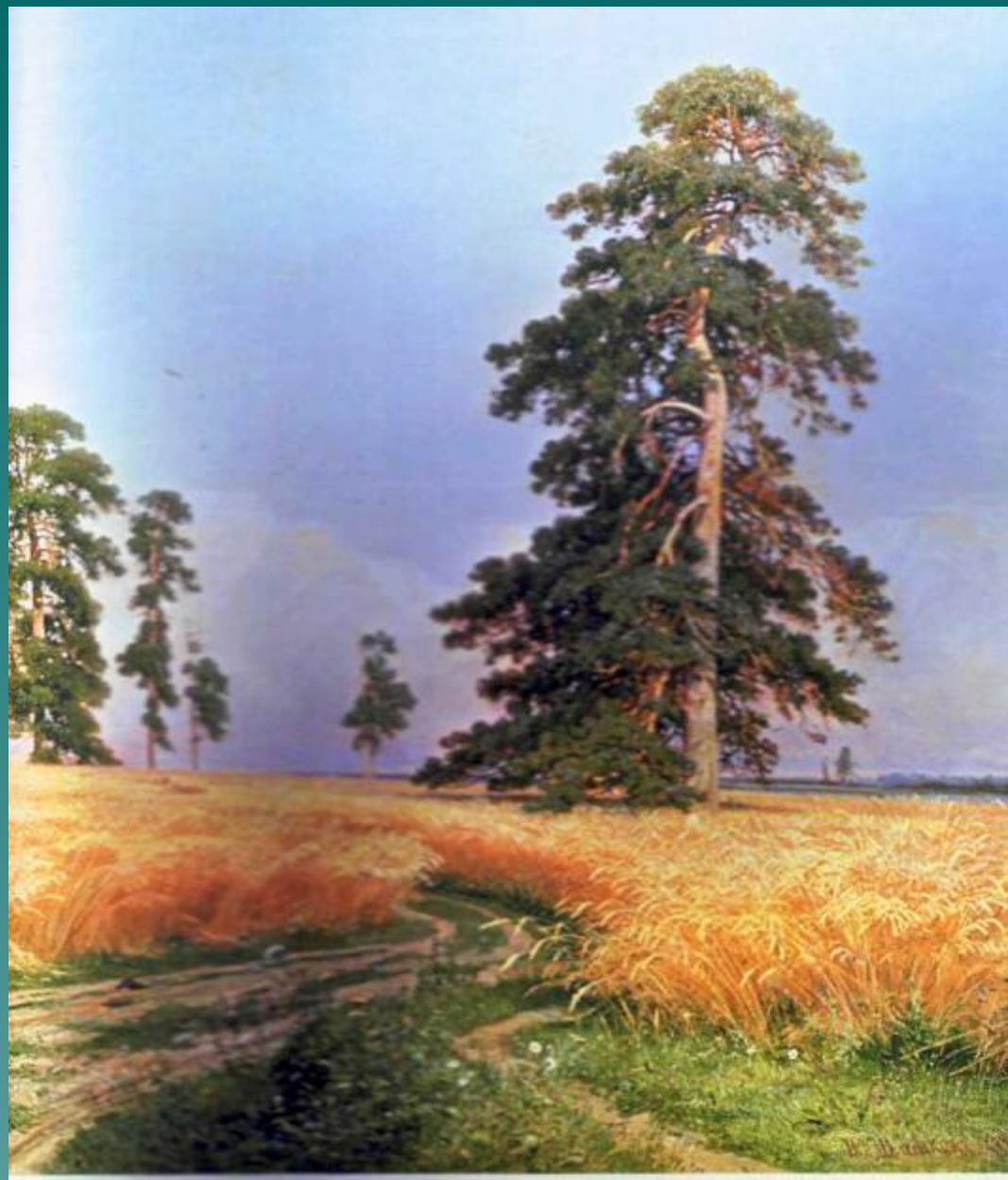


- ◆ В пейзажном жанре находят свое воплощение исторические события, о которых напоминают изображенные архитектурные и скульптурные памятники, связанные с этим событием, Он оживляет в памяти давно минувшее время.
- ◆ *Е. Лансере. Петербург начала XVIII века*
- ◆ *Ф.Алексеев. Красная площадь в Москве.*

# Эпический пейзаж

- ◆ Величавые картины природы, полные внутренней силы, особой значимости и бесстрастного спокойствия характерны для эпического пейзажа.

*И. Шишкин. Рожь.*



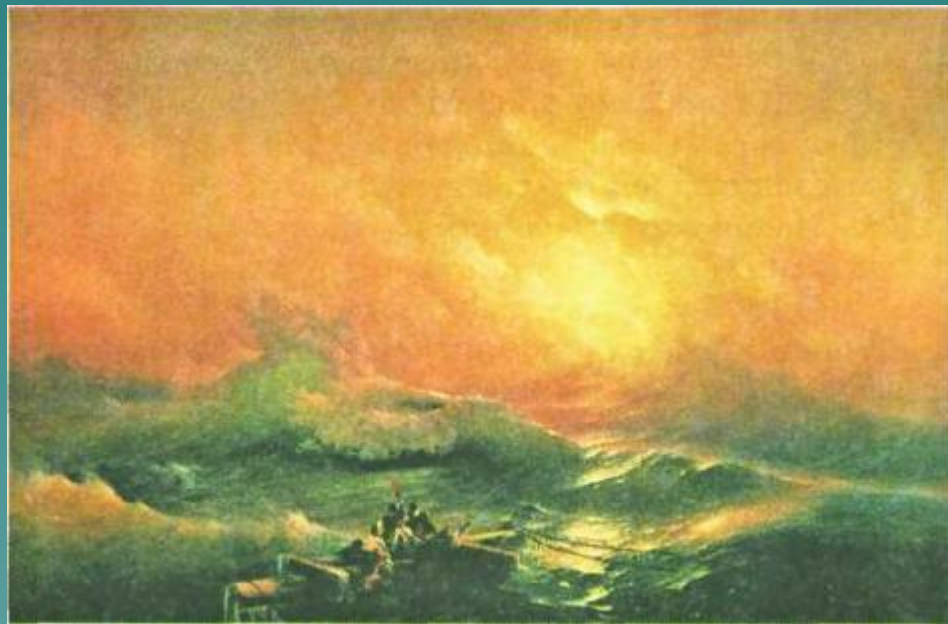


# Романтический пейзаж

- ◆ Грозные тучи, клубящиеся облака, мрачные закаты, буйство ветра – мотивы для романтического пейзажа.

*Н. К. Рерих. Небесный бой*

*И. К. Айвазовский. Девятый вал.*



Природа – как книга мудрости.

Прочитать эту книгу, овладеть  
драгоценным богатством,

помогает пейзаж. Он

изображает природу в

отдельных ее проявлениях и

поэтому постепенно открывает

ее сокровенный смысл.

Природа учит и воспитывает нас

непосредственно, ежедневно,

глубоко.