



Арт-терапия: теория и практика.

Проективная психодиагностика детей

**Пляскина Елена
Прокопьевна
Психолог студии «Пси-
сервис»**

Диагностика эмоционально-личностной сферы детей с дошкольного возраста.

Адаптивная методика для проведения
одномоментного обследования
эмоционального самочувствия ребенка в
детском саду Кучерова Е.В.

- Методика «Проективные рассказы»
- Методика «Определение ребенком
эмоциональных состояний человека»
- Методика «Разложи картинки»

Методика изучения понимания эмоциональных
состояний людей, изображенных на картинке

Проективная игра «Почта». (Модификация теста
Е. Антонии и Е. Бине)

Тест «Сказка» Л.Дюсс с 3 лет

Использование проективных графических (рисуночных) методов для выявления эмоциональных особенностей детей с дошкольного возраста

Основные параметры оценки при
интерпретации рисунков дошкольников.

Тест «Рисунок семьи»

Кинетический рисунок семьи

Рисунок «Мир мамы, мир папы»

Методика «Семья в образах животных»

«Автопортрет»

Проективный тест «Дом — дерево — человек»

Тест «Несуществующее животное» от 4,5 — 5 лет
и старше

Графическая методика «Кактус» от 3 лет

Тест «Страхи в домиках» от 3 лет

Тест «Два домика»

Тест «Руки Э. Вагнера» (Hand test) с 5 лет

Методика «Линеограмма»

Методика «Сюжетные картинки» (нравственное развитие по Р.Р.Калининой)

Методика «Часики» с 2,5 – 4,5 лет

Методика «Маски» с 5 лет

Детский апперцептивный тест (ДАТ) с 3 – 10 лет

Методика исследования эмоционального состояния (Дорофеева Э.Т.)

Социометрическая проба «День рождения». (Методика М. Панфиловой)

Определение эмоционального благополучия ребёнка в группе детского сада.

«Лесенка» (Н.В. Нижегородцева)

Диагностика эмоциональных нарушений детей дошкольного возраста.

«Шкала тревожности» с 6 лет

Тест тревожности (Р. Тэмпл, М.Дорки, В.Амен)
с 4-7 лет

«Контурный С.А.Т. – Н»

Выявление тревожности старших
дошкольников (В.С.Мерлин)

Шкала оценки внешних признаков
эмоционального возбуждения (Ю.Я.
Киселёв)

Методика «Паровозик» с 2,5 лет

Методика «Линеограмма»

Цель: уровень различения эмоций, наличие эмоционального дискомфорта, отдельные личностные проявления. С 4,5 лет А4, цветные карандаши.

Линии могут различаться по цвету, форме, оригинальными элементами.

1 – уровень – есть оригинальные элементы, которые выражают суть различий, линии разные по цвету, ребёнок смог дать минимальное объяснение (последнее необязательно).

2 – уровень – линии разнятся по цвету, толщине.

3 – уровень – есть различие либо по цвету, либо в характере линий.

4 – уровень – линии не различаются. Не различение эмоций или состояние глубокого дискомфорта.

Тревогу вызывают рисунки 3-го и 4-го уровней.

Примечание. Также в рисунках можно отметить хаотичность, неорганизованность, экспансию линий, выход за пределы листа, вычурность. Или наоборот, рисунок зажат в одном углу, робкие слабые линии, страх перед пространством листа. Значимо и то, какие цвета используются для выражения тех или иных эмоций.

Методика «Матрешки»

- Набор цветowych стимулов в виде силуэтов матрешек, в котором представлены цвета спектра (желтый, красный, зеленый, голубой вместо синего), три смешанных тона (оранжевый, фиолетовый, коричневый), два ахроматических цвета (черный, серый).
- 12 пиктограмм /схематичное изображение лиц определенного психического состояния/ с выражениями: 1 – страха, 2 – удивления, 3 – спокойствия, 4 – злости, 5 – печали, 6 – агрессии/агрессивности, 7 – радости, 8 – мечтания, 9 – веселья, 10 – обиды, 11 – стресса, 12 – скепсиса.
- Инструкция: подобрать к цветному силуэту соответствующее выражение лица, подходящее, по его мнению, к такому цвету.
- В ходе эксперимента фиксируются: моторика, двигательные реакции глаз, руки, двигательное оживление, эмоциональные реакции, высказывания.



Методика «Часики»



Методика направлена на выявление психического состояния детей дошкольного возраста. Данная методика представлена в двух вариантах: для детей с 2,5 – 4,5 лет – вариант А, для старших – вариант Б.

Материал: подготовить поле, используя следующие цвета: красный, желтый, зеленый, голубой, фиолетовый, серый, коричневый, черный.

Для варианта А – подготовить две пиктограммы с изображением печального и веселого лица.

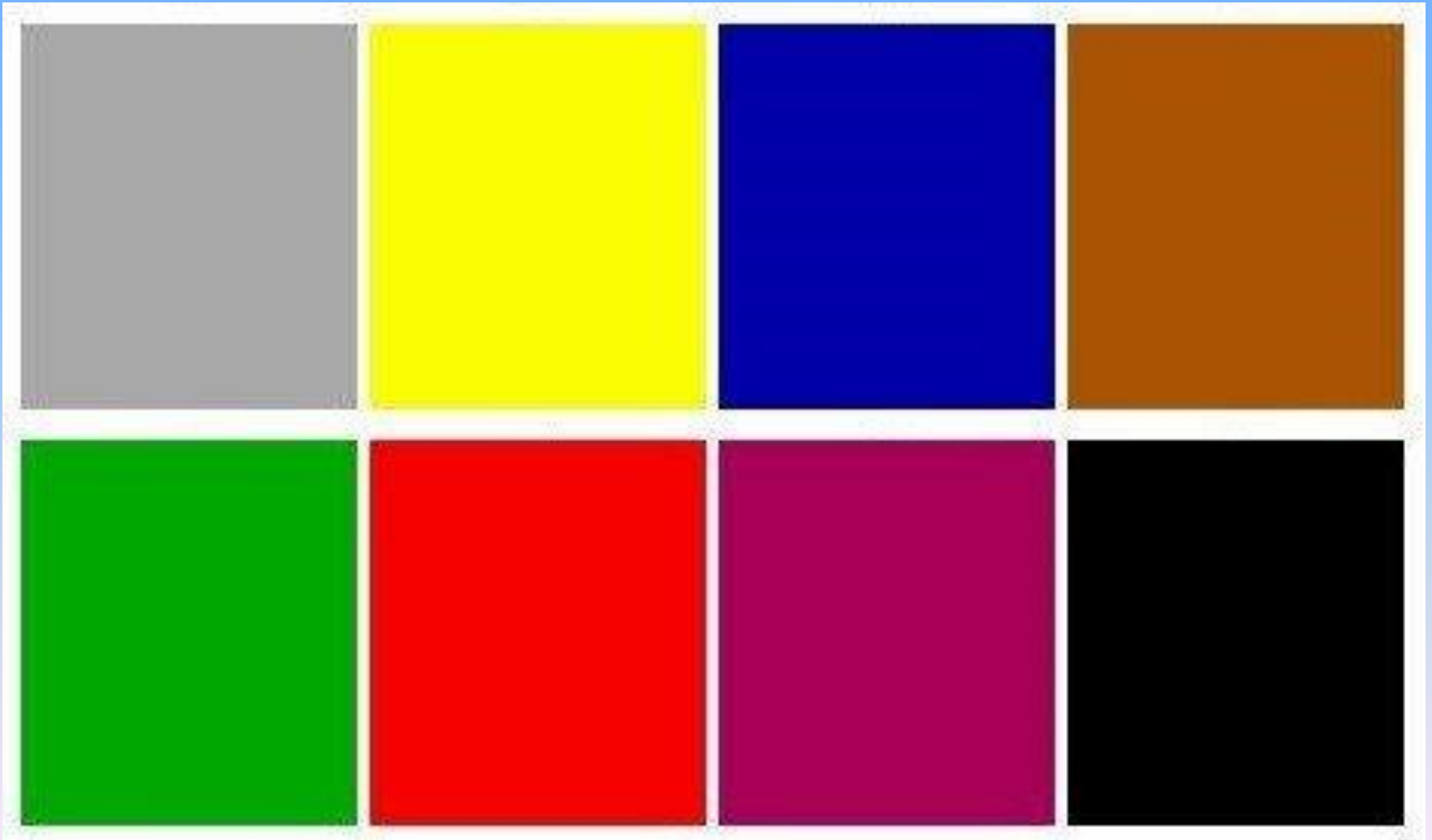
Для варианта Б – 12 пиктограмм: страх, внимание, мечтание, удивление, спокойствие, злость, печаль, агрессия/агрессивность, радость, обида, стресс, веселость.

Инструкция: «Выбери цвет, который тебе в данный момент нравится. А теперь соедини его с лицом, которое у тебя сейчас».

Фиксируются: цвет, пиктограмма, выбранная ребенком, его названия.

С помощью данной методики можно отмечать психическое состояние детей в течение дня, например, до и после занятия, до и после прогулки и т. д.

Цветовой тест отношений (А. М. ЭткинД) с 3 лет



Цветовые карточки О.Гаркавец (от 5 лет.)

- исследование себя во времени,
- исследование семейных отношений.

Материал: листы картона 10*15 разных цветов и оттенков.
Для взрослых до 50 карточек, для детей 24 карточки.

Исследование детско-родительских отношений.

1. «Семья»

- 1) Выбери себя.
- 2) Выбери свою маму.
- 3) Кто еще есть в твоей семье, выбери для них карточки.
- 4) Разложи так, как тебе хочется карточки.
- 5) Анализ того, как лежат карточки, какие цвета ребенок выбрал для себя и для родителей, где кого расположил.

2. Цветовой тест отношений.

- 1) Выбери карту, которая отражает твое текущее состояние.
- 2) Выбери карту, к чему стремишься.
- 3) Положи карту, которая отражает путь.

ЭТАПЫ РАЗВИТИЯ ДЕТСКОГО РИСУНКА

1,5 – 3,5 года – период “каракулей”. Этот период можно разделить на три основные стадии. Первые графические проявления возникают случайно. Складывается впечатление, что ребенка интересует в первую очередь не изображение, а карандаш. Чаще всего ребенок рисует прямые короткие горизонтальные или вертикальные линии, точки, галочки, спиралеобразные линии. Постепенно каракули упорядочиваются, штрихи ложатся рядом, становятся ритмичными – возникает стадия ритмических каракулей. Третья и последняя стадия доизобразительного периода рисования возникает тогда, когда ребенок вначале рисует, а потом, «увидев» в рисунке образ предмета, – называет его. Тогда на вопрос: «Что ты нарисовал?» – ребенок может с равной вероятностью дать любое название своему рисунку. Это может быть и солнышко, и мама, и яблоко. То есть появляется ассоциация между изображением на листе и образом, имеющимся у ребенка (возникает так называемая ассоциативная стадия).

3-5 лет – период примитивной изобразительности. Ребенок пытается через линию выразить эмоции и движения (например, прыгание девочки изображено в виде зигзагообразной линии).

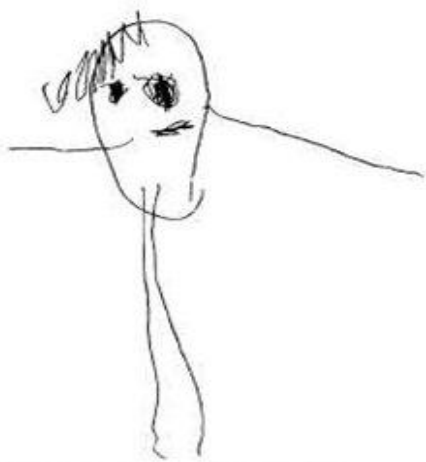


Рис. 1. Выполнен Ильей В. 3 л. 1 мес.



3,5 года – ребенок чаще всего рисует круг или овал, представляющий в большинстве случаев лицо, так как лицо ребенок воспринимает в качестве наиболее важной части фигуры. Непосредственно к голове ребенок присоединяет ноги, так возникает известный рисунок головонога.

3,5-4 года – у головонога появляется туловище, затем глаза, рот и волосы.

5 лет – туловище изображается в виде круга, овала, треугольника или четырехугольника. Голова непосредственно соединена с туловищем. Пропорции головы и тела, как и длина, а также присоединение конечностей, еще не находятся в согласии.



6-7 лет – период схематичных рисунков. ребенок рисует схематические изображения предмета часто по памяти, а не с натуры. Он рисует то, что знает о данном предмете. Например, когда ребенок рисует всадника на лошади в профиль, он рисует у всадника обе ноги. Или, изображая человека в профиль, он делает на рисунке два глаза.



6 лет – прибавляются такие детали, как уши, волосы.



7 лет – ноги помещаются ближе друг к другу, руки присоединяются в правильном месте на высоте плеч, появляется намек на шею. Ребенок совершенствует прическу и одежду.

8-9 лет – период форм и линий. Ребенок испытывает потребность не только перечислять конкретные признаки описываемого предмета, но и передавать формальные взаимоотношения частей. Рисунки еще имеют вид схемы, и в то же время появляются первые задатки изображения, похожего на действительность.

После 9 лет – начинается период правдоподобных изображений. Этот этап характеризуется тем, что рисунок имеет вид силуэта или контуров без передачи



8 лет – переход от рисунка анфас к частичному или полному профилю.



9 лет – в рисунке все чаще присутствует попытка изобразить движение. В профильном рисунке это обыкновенно отображение ходьбы, в рисунке анфас – фигура несет, например, сумку. В этом возрасте развитие рисунка в общих чертах заканчивается, в последующие годы происходит лишь его совершенствование.

Основные параметры оценки при интерпретации детских рисунков.

В рисуночных методиках, в частности, можно предположить сниженное настроение, отрицательный эмоциональный фон, если:

- ▣ рисунок начинается с изображения ног и ступней;
- ▣ фигура человека на рисунке очень маленькая;
- ▣ в рисунке присутствуют облака;
- ▣ у нарисованного человека покатые плечи;
- ▣ в рисунке преобладают темные, грязные тона (черный, коричневый, лиловый, фиолетовый, серый цвет).

О положительном эмоциональном фоне свидетельствует выбор ребенком ярких, насыщенных тонов, легкая или минимальная штриховка.

Об эмоциональной напряженности могут свидетельствовать:

- *штриховка отдельных частей тела (в таком случае заштрихованные части являются источником негативных переживаний);*
- *штриховка, выходящая за контуры фигуры;*
- *стирание и поправка ранее нарисованных элементов, не приводящие к улучшению результата (также могут свидетельствовать об эмоциональной напряженности ребенка, внутренних конфликтах, противоречивости чувств в той сфере, с которой соотносится исправляемая деталь);*
- *предпочтение красных тонов.*

Отказ от рисования тех или иных частей человеческой фигуры – показатель чрезмерно нагрузочных, негативных переживаний, связанных с ними.

Показатели эмоциональной неустойчивости ребенка:

- выполнение изображения короткими штрихами;
- наличие штриховки, выходящей за контуры фигуры, если это не обусловлено недостаточно сформированными навыками рисования;
- изменчивый нажим карандаша;
- отсутствие изображения шеи.
- Анализируя выполнения ребенком заданий рисуночных методик, можно получить информацию об уровне его самооценки.

О высокой самооценке свидетельствуют:

- крупный, пропорциональный рисунок (но не чрезмерно большой);
- сильный, уверенный нажим;
- длинные (но не чрезмерно) ступни, крупные плечи.

На уровень низкой самооценки указывают:

- расположение рисунка в нижней части листа;
- частые стирания;
- слабый нажим (может быть связан с астенизацией ребенка);
- изображение несоразмерно маленького туловища;
- отсутствие изображения ног.

Показатели противоречивой самооценки

- ***(высокий уровень сочетается с неуверенностью в своих силах):***
- расположение человека в верхней части листа;
- изображение маленькой фигуры (ребенок как бы надеется, что в маленьком рисунке будут меньше заметны дефекты) или чрезмерно большой (компенсаторная тенденция придать себе значимость, превозносить себя в воображении);
- уход от выполнения задания — ребенок предполагает, что не сможет нарисовать такого человека, какого хотел бы;
- штриховка ног, преувеличенный размер обуви.
- Такие показатели, как изображение в последнюю очередь черт лица либо отсутствие их прорисовки, могут свидетельствовать как о неустойчивой, так и о низкой самооценке.

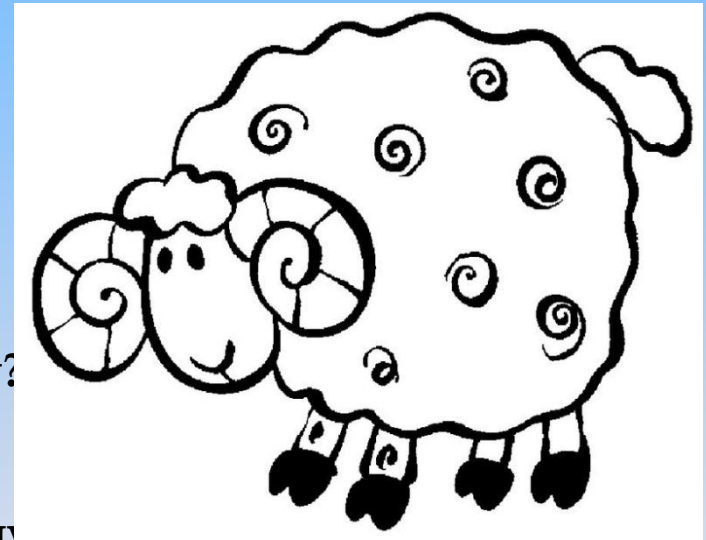
«Барашек в бутылке» с 6-7 лет

Предложите ребенку лист бумаги, дайте краски (используйте все цвета), кисточку и озвучьте задание

«Нарисуй, пожалуйста, барашка в бутылке».

Далее испытуемому предлагается ответить на следующие вопросы:

- Как чувствует себя барашек?
- Как чувствует себя бутылка?
- О чем мечтает барашек?
- О чем мечтает бутылка?
- Чего тревожит барашка?
- Что может тревожить бутылку?
- Как барашек оказался в бутылке?
- Хочет ли выбраться из бутылки? Почему?
- Если да, то как?



Цель: диагностика психологического самоощущения человека в собственной родительской семье.

Методика «Семейная социограмма»

Эйдемиллер Э.Г., Черемисин О.В.

Позволяет выявить положение субъекта в системе межличностных отношений и характер коммуникаций в семье – прямой или опосредованный.

Испытуемым дают бланк с нарисованным кругом диаметром 110 мм.

Инструкция: «На листе перед вами изображен круг. Нарисуйте в нем самого себя и членов своей семьи в форме кружков и подпишите их именами». Члены семьи выполняют это задание, не советуясь друг с другом.

- ▣ **Критерии, по которым производится оценка результатов психодиагностики:**
- ▣ **число членов семьи, попавших в площадь круга;**
- ▣ **величина кружков;**
- ▣ **расположение кружков относительно друг друга;**
- ▣ **дистанция между ними.**

Техника «Портрет семьи» (модификация Е. Пляскиной) с 5 лет.

Цель: диагностика семейных отношений.

Инвентарь: CD диск, набор разноцветных камней (натуральных полудрагоценных, стеклянных, пластиковых), спокойная музыка для сопровождения процесса

1. Выбираются камушки, символизирующее себя и членов семейной системы, раскладываются в соответствии с взаимосвязями присутствующими в системе.

Детям ставится простая задача: «Давай представим, что камешки – это люди. А диск – твой домик. Давай поселим в домик всех, с кем ты живешь?». Если ребенок затрудняется, задача уточняется: «Какой камешек похож на маму, какой на папу...».

2. После создания предложите клиенту дать ответы на следующие вопросы (вопросы для детей упрощаются):

- ▣ Где в этой композиции Вы?
- ▣ Как Вы выглядите?
- ▣ Ваш любимый цвет какой? Какого Ваш камешек цвета? Что для вас это цвет?
- ▣ Какой формы? Есть ли на нем острые грани, углы? О чем это?
- ▣ В каком месте диска камень лежит (центр, край)? Соприкасается ли он с другими камнями? Как это про ваше место в семье?
- ▣ Комфортно ли Вам там?
- ▣ Если Вас нет, то почему было важно не размещать себя?
- ▣ Кто остальные члены семьи? Какого они цвета? Формы? Где лежат? Им комфортно?
- ▣ Все ли члены семьи присутствуют?
- ▣ Какой из камней вам больше нравится? Каким хочется быть?
- ▣ Какие чувства возникают сейчас при взгляде на «Портрет семьи»? 3-4 чувства, эмоции.
- ▣ Возможно ли изменить на диске, а затем и в семейных отношениях, чтобы стало легче общаться, чтобы появился намек на взаимопонимание? Что добавить, что изменить?
- ▣ Ваши изменения в «Портрете семьи» могут быть подсказками о Ваших действиях в реальной жизни? Что это за действия?

«Семейная социограмма» (экспресс-диагностика с кубиками)

Цель: диагностика, выявление положения человека в системе межличностных отношений, характер коммуникаций в семье – прямо или опосредованный, психологическое просвещение.

Шаг 1. Предложите клиенту выбрать из «Кубиков историй» (подойдут наборы «Герои», «Муми-тролль», «Бэтмен», «Приведения», «Буйства», «Первобытный мир») себя и членов своей семьи, расположить в кругу и подписать. Если в психодиагностическом мероприятии участвуют сразу несколько членов семьи, то попросите их не советоваться друг с другом. Если необходимо, рассадите их.

Шаг 2. Попросите клиента сфотографировать и рассказать о том, что получилось. Изучите внимательно образы, которые выбрал человек для обозначения родных и близких.

Попросите его объяснить:

Чем был обусловлен данный выбор образов?

Каковы их взаимоотношения?

Каковы ценности в семье?

Нравится или не нравится такое положение в семье?

Можно ли что-то изменить? Если да, то от кого это зависит?

Для себя психолог может оценить полученную социограмму критериям, описанным в методике Э. Эйдемиллера: количество членов семьи, попавших в круг; кто попал в круг (люди, животные); расположение персонажей: на одной линии или иерархично, есть ли между ними дистанция и т.д. Данная информация позволит повысить эффективность диалога с клиентом.

Шаг 3. Расскажите клиенту о нормативных отношениях в семейной системе, и спросите:

Что бы он хотел изменить в семейной ситуации?

Какие ресурсы ему помогут сделать это? (для поиска ответа на этот вопрос можно использовать любую ресурсную колоду МАК).

Предложите реализовать эти изменения в пространстве круга: откорректировать расположение членов семьи, может быть поменять образ себя – взять другой кубик. Обсудите полученные результаты. Запишите конкретный план действий на бумаге.

«Моя семья в образе цветов» М.Лебедева

(с 6 лет)

- ▣ **Расскажите о вашем рисунке. Кто изображен?**
- ▣ **Какие чувства у вас возникали, когда вы изображали свою семью на рисунке? Какие чувства вызывает у вас рисунок сейчас?**
- ▣ **Есть ли на нем вы? Как себя чувствует ваш цветок?**
- ▣ **Какие чувства испытывают остальные цветы?**
- ▣ **Взаимодействуют ли цветы между собой?**
- ▣ **Какую ситуацию из вашей семейной жизни иллюстрирует этот рисунок?**
- ▣ **Есть ли члены семьи, проживающие с вами, но отсутствующие на рисунке? О чем это для вас?**
- ▣ **Что вы способны изменить? ВЗ достаньте подсказку из МАК по каждому проблемному вопросу.**

Образы цветов на рисунке, их расположение, среда обитания отражают реальную семейную ситуацию и помогают автору рисунка ее осознать.

Образы цветов могут отражать:

поле цветов - состояние жизни в социуме, заменяющем семью;
идеальная семья - та, которую автор рисунка хотел бы иметь;
семья, в которой вырос или сейчас живет человек.

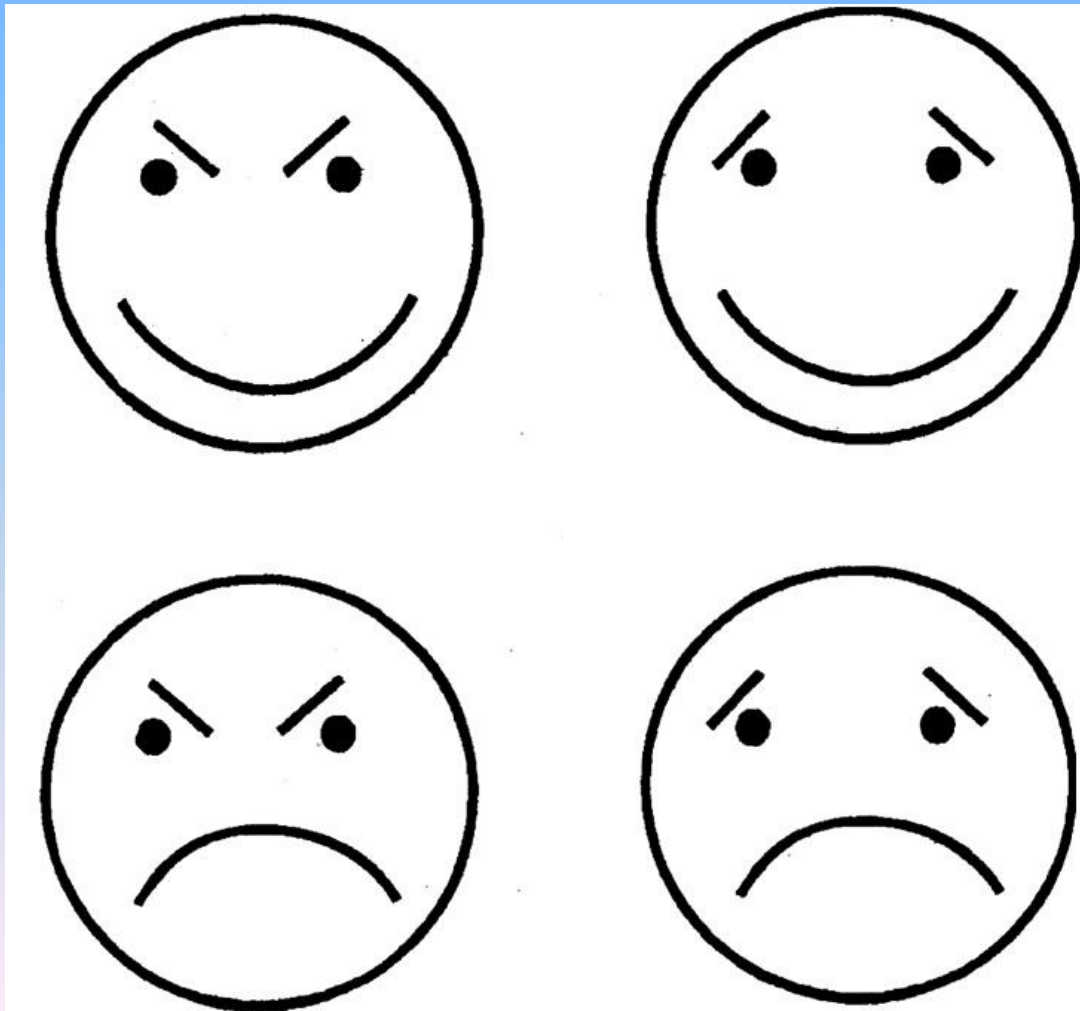
- Отдаленно расположенные цветы, отсутствие кого-то из членов семьи указывают на слабые эмоциональные связи, сложности и напряженность во взаимоотношениях клиента с этими людьми.
- «Увядание» цветов - изображение физического неблагополучия или преклонного возраста человека.
- Если цветы помещены в цветочный горшок, вазу или растут на клумбе, важно прояснить, кто ухаживает за этими цветами, от кого они получают заботу?
- Если некоторые цветы размещены на близком расстоянии или растут из одного стебля, важно уточнить, что для автора рисунка означает слишком близкое их расположение: симбиоз или желание быть ближе?
- Наличие цветов разной высоты также может стать предметом для анализа. Присутствие в рисунке похожих цветов, а также одинакового цвета может говорить об эмоциональной близости этих людей, их сходстве с позиции клиента.
- В норме рисунок обычно располагается в центре листа и занимает практически всё свободное пространство.
- Цветы могут занимать разное пространство на листе (большее или меньшее), это может быть связано с тем, как клиент воспринимает то жизненное пространство, которое люди позволяют себе занимать в реальности.
- Если в рисунке присутствуют дополнительные элементы, важно уточнить у клиента их значение.
- В норме клиент обычно изображает цветы той местности, в которой прошло его детство, или той, в которой он живет уже

07.



Тест "Маски"

(Т.Д. Марцинковская) с 5 лет



Тест «Гомункулюс» Семенович А.В.

Тест предназначен для диагностики соматических нарушений.
Ребенку предлагается раскрасить рисунок.

Все, что для него актуально, он отметит на рисунке. Важно обращать внимание на то, с чего начинается раскраска.

По окончании раскрашивания ребенку задаются следующие вопросы по рисунку:

- - Кого ты раскрасил?
- - Как его зовут?
- - Сколько ему лет?
- - Что он сейчас делает?
- - Чем он вообще занимается?
- - Любимое и нелюбимое занятие?
- - Боится ли он чего-нибудь?
- - Где живет? С кем?
- - Кого больше всех любит?
- - С кем дружит (играет, гуляет)?
- - Какое у него настроение?
- - Его самое заветное желание?
- - Чем бы он защищался от врагов?
- - Какое у него здоровье?
- - Что и как часто болит?
- - Что в нем хорошего, плохого?
- - Кого он тебе напоминает?



Интерпретация

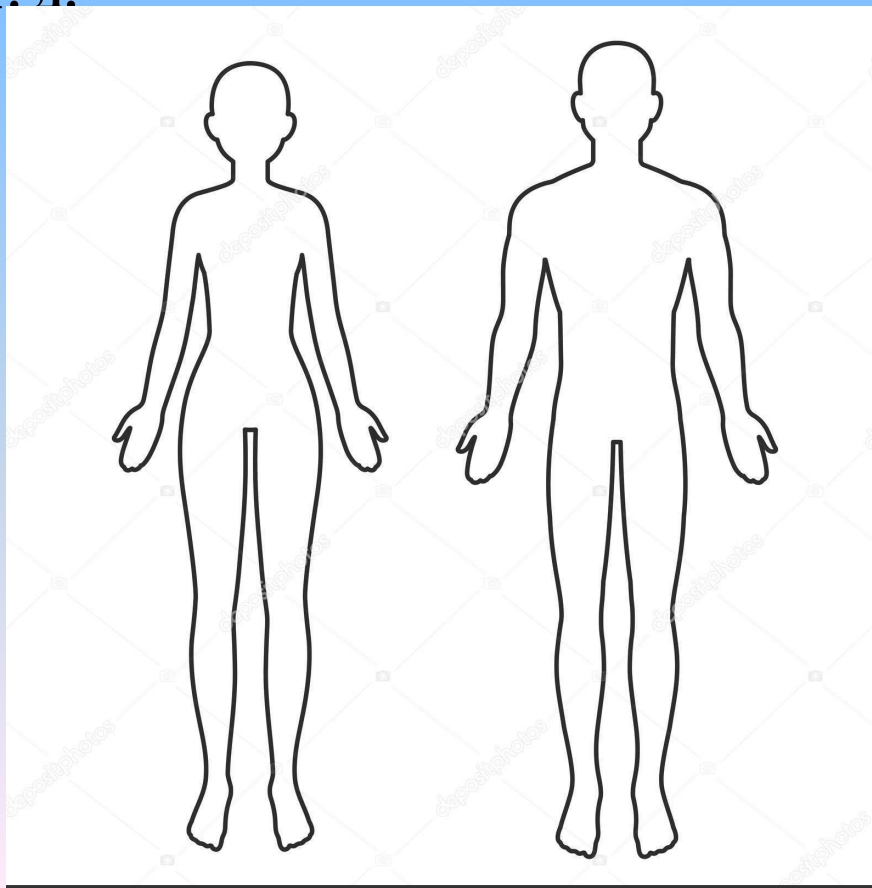
- Пуговицы, деление туловища пополам — желудочно-кишечные заболевания.
- Искривленная линия пуговиц — сколиоз позвоночника.
- Пуговицы до конца — запоры, энурез, энкопрез.
- Цветные руки — не развита тонкая моторика рук.
- Красные уши — недоразвитие фонематического слуха, слуховые галлюцинации.
- Красные волосы, дорисованная шапка — вегетососудистая дистония, гидроцефалия.
- Красный рот — астма, кашель.
- Красные волнистые линии — сосудистые нарушения.
- Перевязка на горле, бусы, воротник — воспаленные миндалины, ситуативные воспоминания, обвитие пуповиной во время беременности, дисфункция щитовидной железы, тахикардия.
- Румянец на щеках — дисфункция щитовидной железы.
- Маленький рот, его отсутствие — логопедические проблемы.
- Нераскрашенная фигура — асоматогнозис (невосприятие собственного тела).
- Не раскрашена нижняя часть тела — энурез, энкопрез.
- Нос — фаллос (в сочетании с красными губами и не прорисованной нижней частью может свидетельствовать о сексуальных проблемах или мастурбации). Ситуативно — просмотр порнофильма накануне.
- Сильный нажим на рисунке — обозначено больное место.
- Пятно на теле — гипертонус обозначенной части тела.
- Затемненная левая сторона — функциональные нарушения сердечной деятельности.
- Помеченные суставы — подвывихи при рождении, боль в суставах.

Карта моего тела (с 12 лет)

Цель: выявление отношения человека к своему телу, осознанное отношение к своему телу, выявление психосоматических взаимосвязей для возможности дальнейшей работы.

Инструкция:

1. На листе бумаги А4 нарисуйте силуэт своего тела.
2. Создайте карту своего тела, используя природные ландшафты. В полученном контуре следует расположить моря, реки, озёра, водопады, пустыни, леса, посадки, сады, поляны, равнины, ледники и т. д.



- Какие чувства у вас возникали, когда вы создавали образ?
- Как вы сейчас к нему относитесь, как себя чувствует образ?
- О каком вашем внутреннем ресурсе он говорит?
- Какие части образа вам особенно приятны?
- Какое послание он несёт? - Принимаете ли вы свой образ?
- Насколько искренним, в вашем восприятии, он получился?
- Думали ли вы о внешней привлекательности образа в момент создания?
- Как полученный образ соотносится с вашей жизнью?
- Что образ может рассказать о ваших взаимоотношениях с самим собой?

Возможная интерпретация:

- чем больше человек использовал ландшафтов, тем больше ему знакомо и тем лучше им освоено собственное тело;
- ноги - сила воли, мысли человека, внутренний стержень;
- руки - сила конкретных действий, приоритет действий над словами;
- горы - будущие перспективы; они же - пока ещё недоступные для человека части собственного тела, работа над которыми ему предстоит в будущем;
- вода: море, озеро, тихая река - интуитивный ресурс человека, который непосредственно связан с отдыхом;
- водопад - интуитивно-чувственный ресурс человека, который подкрепляется и функционирует при публичной демонстрации этого элемента тела окружающим;
- луга, поляны, зелень, цветы - энергетически самые богатые места, которые являются «мотором» человеческого тела; это ресурсы, подаренные человеку природой;
- пустыни - места, которые, по мнению человека, являются не востребуемыми, энергетически малоёмкими; это неисхоженная земля, где не хватает любви к своему телу, принятия его особенностей;
- ледники - ресурсы, но очень потенциально далёкие; они могут быть использованы человеком в будущем, а могут отражать его неуверенность или нерешительность. Отсутствие эмоций говорит о «заледенении»;
- леса - чем гуще лес, тем больше человек старается скрыть за его глубинами недовольство собственным телом, его отдельными элементами, стремится вытеснить эти негативные чувства в сферу бессознательного.

Работа может поднять глубокие чувства, - как положительные, так и отрицательные; важно быть готовым к работе с ними, поддержать клиента и дать ему возможность реализовать свой ресурс.



БЛАГОДАРЮ

ВАС

СЕРДЕЧНО!

MIRPOZITIVA.RU