

Грибы-паразиты

- Грибы-паразиты поселяются на живых организмах и питаются за их счёт, нанося им большой вред.
- На растениях паразитируют около 10 тысяч видов грибов, на животных и человеке – около 300 видов. Одни из них поселяются на поверхности, другие – в теле своего хозяина, часто вызывая тяжёлые заболевания.



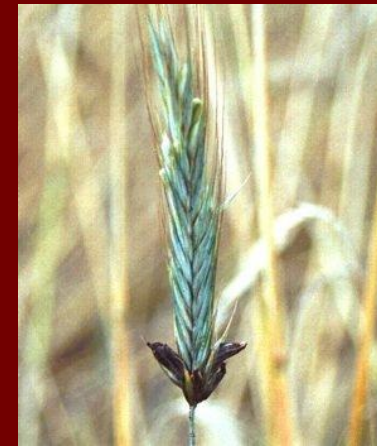
Головня

- В конце лета среди созревших колосьев пшеницы, метёлок овса встречаются необычные почерневшие колоски, похожие на обуглившиеся головешки. Это споры гриба-паразита головни. Они попадут на здоровые зерновки во время уборки урожая и сохранятся до посева. Вместе с зерном споры попадут в землю и прорастут в нити грибницы. Грибница проникнет в проростки растения и растёт внутри стебля, питаясь его соками. Ко времени цветения грибница головни достигает колоса. Здесь она сильно разрастается, образуя массу спор, разрушает зерновки и превращает их в чёрную пыль. Чтобы уничтожить споры головни, зерно перед посевом обрабатывают фунгицидами.



Спорынья

- На некоторых зерновых культурах поселяется гриб спорынья. У поражённых растений здоровые зерновки превращаются в ядовитые чёрно-фиолетовые рожки. Попав с мукой в пищу, они могут вызвать тяжёлое заболевание «антонов огонь».
- Средневековые рукописи рассказывают о вспышках этой страшной болезни, уносившей порой не меньше людей, чем чума и холера. У заболевших людей начиналась гангрена или их одолевали конвульсии. Во Франции в конце X века погибло 40 тысяч человек, в Астрахани в конце XII века от этого недуга погибло 20 тысяч человек. В 1095 году римским Папой Урбаном II был основан орден Святого Антония, задача которого была лечение больных этим заболеванием.



Фитофтора

- Нет другого гриба с такой трагической славой как фитофтора. Микроскопический гриб-паразит принёс в середине XIX века страдания, голод, бедность многим народам Европы.
- В 1845 году на Ирландию обрушилось страшное бедствие – «картофельная чума». Клубни картофеля были поражены какой-то таинственной гнилью. Почти миллион жителей оказался в могиле, а 2 миллиона (четверть населения) – эмигрировали.
- Все эти несчастья вызвал гриб, поражающий картофель – фитофтора. «Картофельная чума» обрушилась и на Англию, Францию и Бельгию.



Парша

- Если гриб вентурия неравная – возбудитель парши поселяется на яблоко, они покрываются шелушащимися пятнами.



«Чёрная ножка»

- «Чёрную ножку» капустной рассады вызывает гриб альпидиум. Заражение происходит после появления первых листьев, главным образом, в парниках в случае избыточной влажности. Стебель загнивает и растение чаще всего погибает.



Серая гниль

- Если дождливым летом вам приходилось собирать землянику, то вам, вероятно, попадались серые, покрытые как бы тонким пушком ягоды. Это болезнь – серую гниль земляники – вызвал гриб ботритис.



Мучнистая роса

- По поверхности листа постепенно расползается грибница паразитического гриба. Со стороны она выглядит как белый налёт – мучнистая роса. Так называют эту болезнь. Ею страдают очень многие растения – от злаков до смородины и роз.



Ржавчина

- Ржавчинные грибы поражают листья и стебли растений. На поражённых листьях и стеблях возникает налёт ярко-оранжевого, иногда почти чёрного цвета.
- В Библии ржавчина растений упоминается наравне с моровой язвой, нашествием неприятеля, саранчой и прочими страшными бедствиями.



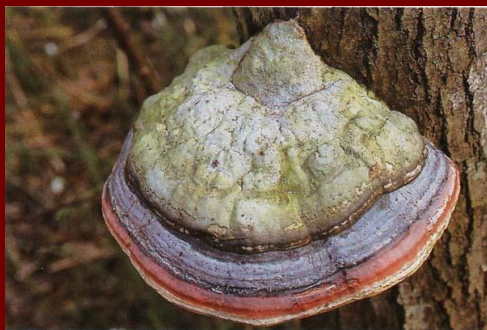
Рак картофеля

- Паразитический гриб синхитриум вызывает рак картофеля. На клубнях картофеля появляются бугристые наросты или опухоли, напоминающие губку или молодую цветную капусту. Образование раковых наростов начинается чаще всего с глазков клубней. По мере разрастания они увеличиваются в размерах, нередко значительно превышая величину самих клубней, постепенно буреют, чернеют и разрушаются.



Трутовики

- Эти грибы разрушают древесину деревьев. Их споры проникают в дерево через раны, появляющиеся в коре. Споры прорастают в грибницу, которая распространяется по древесине, разрушает её и делает трухлявой.
- Плодовые тела гриба трутовика имеют форму копыта. Они появляются на коре дерева через несколько лет после заражения и располагаются друг над другом в виде полочек. На нижней стороне плодового тела в мелких трубочках созревают споры.
- В стволах деревьев, поражённых трутовиками, появляются дупла и они становятся хрупкими.



- Грибы-паразиты снижают урожай сельскохозяйственных растений, делают продукты из них непригодными в пищу, вызывают заболевания людей и животных.
- Все грибковые заболевания распространяются очень быстро, потому что ветер, осадки и насекомые легко переносят мельчайшие споры с больных растений на здоровые. Заражение растений грибами-паразитами наносит большой ущерб сельскому хозяйству. Поэтому очень важно принимать профилактические меры, а в случае появления заболеваний как можно быстрее начинать борьбу с ними.