

**Социальные
нормы и
отклоняющееся
поведение**

План урока

- 1. Социальные нормы**
- 2. Социальный контроль**
- 3. Отклоняющееся поведение**
- 4. Преступно**



Социальные нормы

Взаимодействие людей в обществе

Необходимость придания этому взаимодействию упорядоченного характера

Выработка обществом
СОЦИАЛЬНЫХ НОРМ

С какими социальными нормами мы уже знакомы?

Мораль

(лат. *moralis* — нравственный)

- совокупность особых духовных правил, регулирующих поведение человека, его отношение к другим людям, самому себе, а также к окружающей среде.

7



ТАБУ (от полинезийского слова, означает - запрет) - моральные предписания (категорические запреты) на различные действия людей, нарушение которых должно повлечь соответствующие санкции. Возникли и сформировались на социальной, магической и религиозной основе в период первобытного общества, в котором они регламентировали и регулировали жизнь индивидов и групп (семьи, рода, племени и пр.).

8



- ▶ **Обычай**, унаследованный стереотипный способ поведения, который воспроизводится в определённом обществе или социальной группе и является привычным для их членов.

11

- ▶ **Традиция** (от лат. *traditio* — передача; предание), элементы социального и культурного наследия, передающиеся от поколения к поколению и сохраняющиеся в определённых обществах, классах и социальных группах в течение длительного времени;



12



1

Религиозная вера включает в себя:

- **НОРМЫ МОРАЛИ**, которые объявлены происходящими от Божественного откровения;

нарушение этих норм является грехом и, соответственно, осуждается и наказывается;



2

Религия

- *вера в сверхъестественное (я Бога);*
- *совокупность взглядов и представлений, система верований и обрядов, объединяющая признающих их людей в единую общность;*
- *одна из свойственных культуре форм приспособления человека к окружающему миру, удовлетворения его духовных потребностей.*



5

РЕЛИГИЯ –

одна из основ духовной жизни людей

ПРИЗНАКИ РЕЛИГИИ

вера в сверхъестественное

организованное поклонение высшим силам

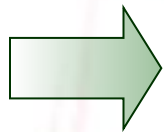
стремление согласовать жизнь с требованиями Бога

6

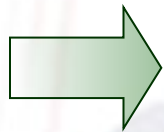
Социальные нормы

- установленные в обществе ПРАВИЛА ПОВЕДЕНИЯ, регулирующие отношения между людьми, общественную жизнь

Социальные нормы определяют границы допустимого поведения людей применительно к конкретным условиям их жизнедеятельности



что следует делать, а что не следует

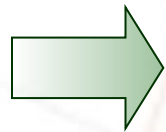


что приемлемо в деятельности людей, а что недопустимо и т.д.

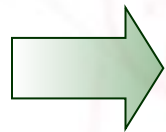
Функции социальных норм



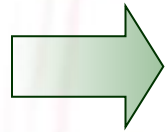
регулируют поведение людей



интегрируют личность в социальное окружение



служат образцами, эталонами соответствующего поведения



контролируют поведение людей

Заполните схему :

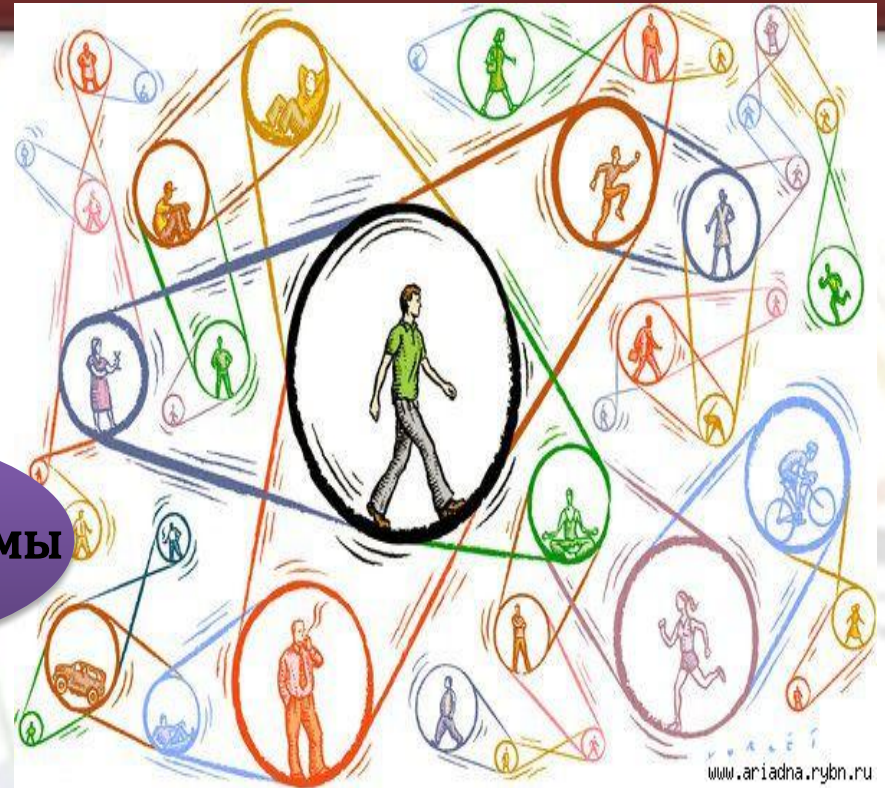


**Социальные
нормы правила
регулирующие
поведение
людей**

Социальные нормы



Социальные нормы



Виды социальных норм

К каким видам относятся следующие социальные нормы?

«Гражданин Российской Федерации несет военную службу в соответствии с Федеральным законом»

правовые

Регулярные встречи выпускников школ

традиции

Оказание помощи пожилому соседу

моральные

Соблюдение поста

религиозные

Выработка канона изображения в Древнем Египте

эстетические

Воздействие социальных норм

Предполагает:

знание социальной нормы

осознание социальной нормы

мотив (желание следовать этой норме)

само действие (реальное поведение)



Обсудить:

**«Закон есть высшее проявление
человеческой мудрости, использующее
опыт людей на благо общества»
(С.Джонсон)**

- 1.Какова идея афоризма?**
- 2.Какую мысль хотел донести автор?**
- 3.Согласные ли вы с его точкой зрения? Аргументируйте.**



Социальный контроль

- **МЕХАНИЗМ** регуляции отношений индивида и общества с целью укрепления порядка и стабильности в обществе

Элементы социального контроля



Социальные нормы



Санкции

- **Санкции** - РЕАКЦИЯ ОБЩЕСТВА или социальной группы на поведение индивида в общественно значимой ситуации.

Определите тип санкций:

Позитивные

Негативные

Формальные

Неформальные

1. Нобелевская премия
2. Приговор суда
3. Письмо в прессе
4. Присвоение звания
5. Аттестат зрелости
6. Презрительная кличка
7. Новогодняя открытка
8. Насмешка
9. Штраф
10. Почетная грамота
11. Аплодисменты
12. Злая шутка
13. Похвала

Формы социального контроля

Социальный контроль

Внутренний

Форма социального контроля, при которой ИНДИВИД САМОСТОЯТЕЛЬНО РЕГУЛИРУЕТ СВОЕ ПОВЕДЕНИЕ, согласовывая его с общепринятыми нормами

Самоконтроль



Внешний

СОВОКУПНОСТЬ институтов и механизмов, ГАРАНТИРУЮЩИХ СОБЛЮДЕНИЕ общепринятых норм поведения и законов

Формальный



Неформальный



Формы социального контроля

Социальный контроль

Внутренний



Самоконтроль

стыдно

Внешний



Формальный

штра



Неформальный

репутаци

ПОЧЕМУ Я НЕ БРОШУ БУМАЖКУ МИМО
УРНЫ?

ВНЕШНИЙ СОЦИАЛЬНЫЙ КОНТРОЛЬ

неформальный

формальный

*Эффективен
только в
небольшой
группе*

*Действует
на всей
территории
страны*

АГЕНТЫ

**ИНСТИТУЦИОНАЛЬНАЯ
ПОДДЕРЖКА**

семья

знакомые

родственники

суд

образование

армия

СМИ

правительство

производство

Самоконтроль

Совесть

– проявление
внутреннего контроля

**Чем выше у членов общества развит
самоконтроль, тем меньше обществу приходится
прибегать к внешнему контролю.**



Методы контроля

мягкие

жесткие



прямые

косвенные

Девиантное поведение

- это различные формы поведения человека, не соответствующие установившимся в обществе нормам поведения.

Основные признаки девиантного поведения

1. Нарушение социальных норм.
2. Несоответствие писаным и неписаным нормам.
3. Неодобрение окружающих.
4. Нарушение традиций.



ДЕЛИНКВЕНТНОЕ ПОВЕДЕНИЕ

- антиобщественное противоправное поведение индивида, воплощённое в его поступках (действиях или бездействии).

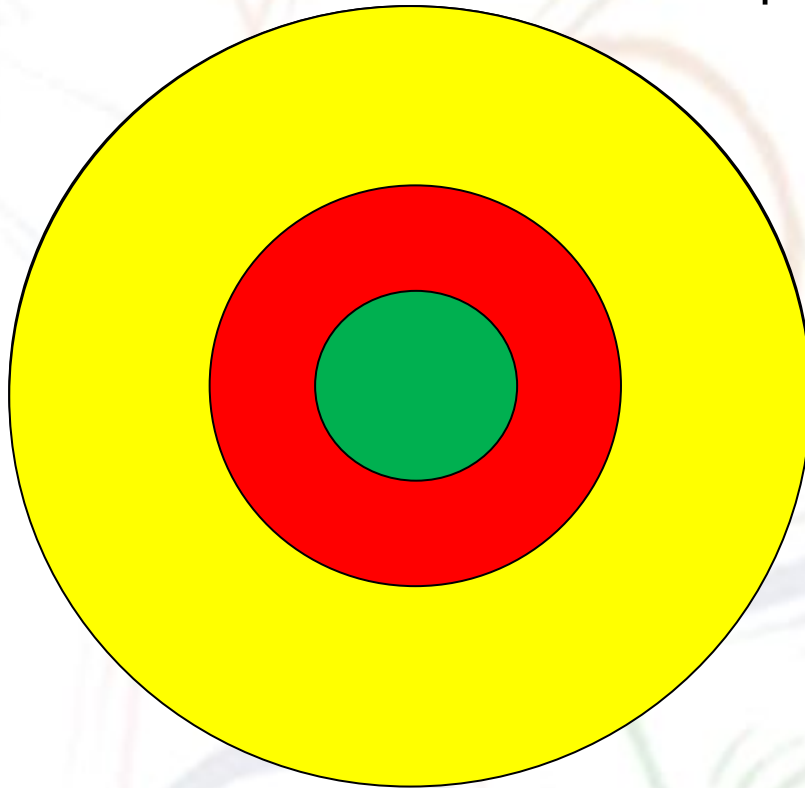


Основные признаки делинквентного поведения

1. Противоправное, виновное, общественно-опасное деяние.
2. Влечет за собой уголовное наказание.

Задание:

Найдите область девиантного поведения, делинквентного поведения, криминального поведения. Закрасьте окружности соответствующим цветом.



**Девиантное
поведение**



**Делинквентное
поведение**



**Криминальное
поведение**

УРОВНИ ОТКЛОНЯЮЩЕГОСЯ ПОВЕДЕНИЯ

**Уровень
отдельной
личности**

**Уровень
малых
социальных
групп**

**Уровень
государства**

Преступления
Проступки
Чужачество
Эксцентричность
Инициатива
Новаторство
Изобретательство
Гениальность

Раздоры
Скандалы
Конфликты
Протест
Агрессия

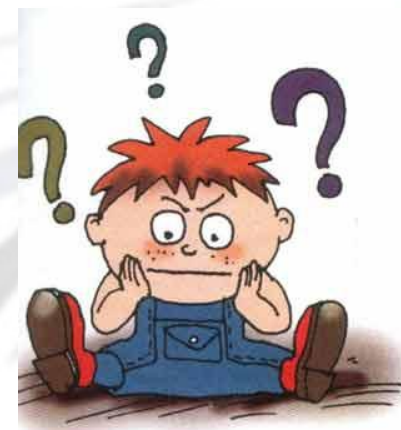
Бюрократия
Волокита
Коррупция

ТИПЫ ОТКЛОНЯЮЩЕГОСЯ ПОВЕДЕНИЯ

Социально одобряемые – позитивные, направленные на преодоление устаревших норм или стандартов и связанные с социальным творчеством, способствующие качественным изменениям социальной системы

Нейтральные – чудачество, эксцентричность, стремление выделиться среди окружающих манерой одеваться, манерой поведения и т. п.

Социально неодобряемые – негативные, дезорганизирующие социальную систему и ведущие ее к разрушению, приводящие к девиантному поведению поступки, которые наносят ущерб обществу; отклонения, которые причиняют вред самой личности



Направления девиации:

- ❖ героизм,
- ❖ новаторство,
- ❖ трудовой энтузиазм,
- ❖ инициатива,
- ❖ талант,
- ❖ самопожертвование,
- ❖ изобретательство,
- ❖ спортивные рекорды

(полезны для общества)

Позитивное отклонение

- ❖ алкоголизм,
- ❖ наркомания,
- ❖ проституция,
- ❖ цинизм,
- ❖ аморальные проступки,
- ❖ административные проступки,
- ❖ скандал

(наносит вред человеку и обществу)

Негативное отклонение

Относительность отклонений

Девияция относительно

исторической эпохи

культуры общества

- **Несогласие с нормами наказываемся обществом в меньшей степени, если оно наносит ущерб, а не коллективный вред.**
- **Отклонение от нормы, угрожающее жизни человека наказываемся сильнее, чем ущерб имуществу.**
- **Минимальные неодобряемые отклонения переносятся обществом спокойнее, так как считаются случайным событием.**
- **Границы терпимости общества к отклонениям различны в разных культурах или в разных ситуациях в одной культуре.**



Причины отклоняющегося поведения:

**Биологическая
теория:**

**-природная предрасположенность
к нарушениям социальных норм.**

**Психологическая
теория:**

-неправильное развитие, воспитание.

**Социологическая
теория:**

**-явления общественной жизни: кризисы,
революции, переходные периоды**

**Культурологическая
теория:**

**-конфликт между господствующей
культурой и субкультурой**

Домашнее задание

- §14

