

ҚАЗАҚ ҰЛТТЫҚ АГРАРЛЫҚ УНИВЕРСИТЕТІ

«БИОЛОГИЯЛЫҚ ҚАУІПСІЗДІК» КАФЕДРАСЫ

«ПАРАЗИТОЛОГИЯ ЖӘНЕ ЖАНУАРЛАРДЫҢ ИНВАЗИЯЛЫҚ АУРУЛАРЫ» ПӘНІ

I - СӨЖ

ТАҚЫРЫБЫ: МАЛ ЭХИНОКОККОЗЫН БАЛАУ, ЕМІ, АЛДЫН АЛУ

ТЕКСЕРГЕН: б.з.д., қ.п.м.а. АХМЕТОВА Г.Д.

ОРЫНДАҒАН: ВМ-401 студенті СӘРСЕН Б.О.

АЛМАТЫ - 2015

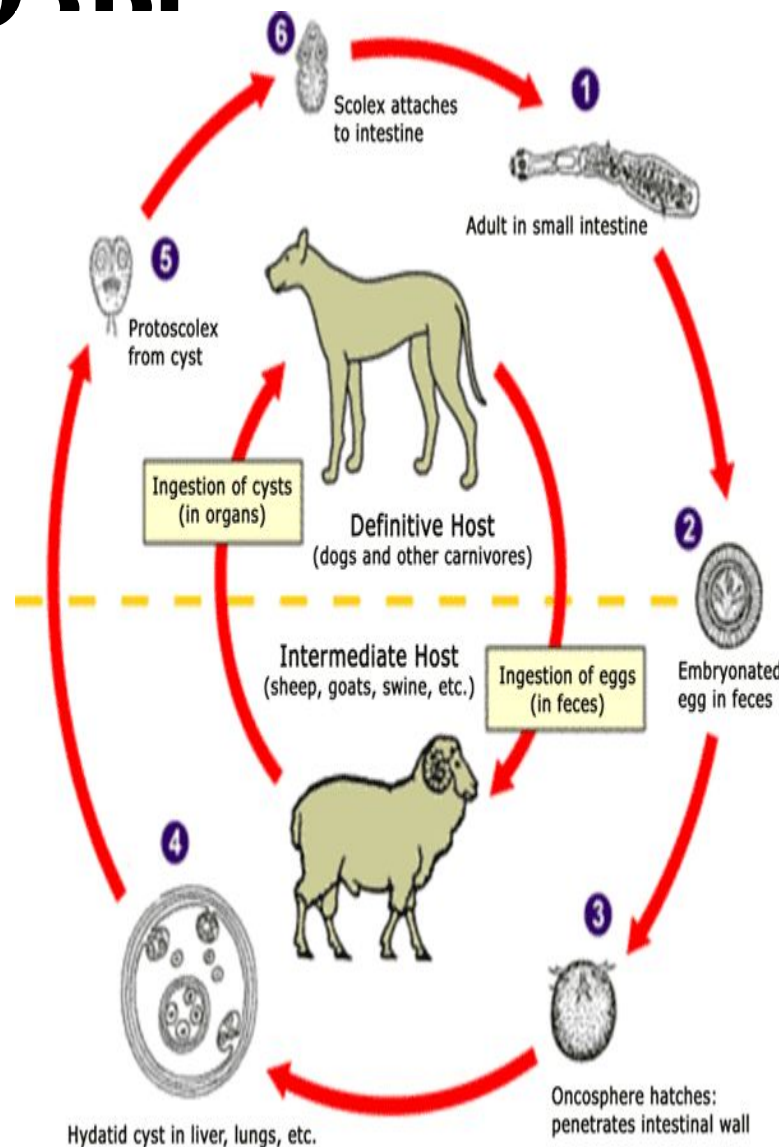
МАЗМҰНЫ:

- ▣ *Мал эхинококкозы. Ауруға анықтама*
- ▣ *Қоздырушысы*
- ▣ *Өсіп-өнуі*
- ▣ *Эпизоотологиясы*
- ▣ *Қорытынды*



МАЛ ЭХИНОКОККОЗЫ

Эхинококкоз үй жануарлары мен адамдар арасында кеңінен таралған гельминтоз. Бұл дертке шалдыққан мал арықтайды, берер өнімі күрт төмендейді, өлім-жетімге ұшырайды. Қойдан орта есеппен 2,6кг ет, 0,4кг жүн кем алынатындығы анықталған. Сол сияқты эхинококкозбен ауырған ірі-қара 5,5кг ет, 2,5кг май кем береді екен. Бұрынғы ет комбинаттарының деректеріне қарағанда, етке тапсырылған ірі қараның 5%, ұсақ малдың 10%, шошқаның 6% эхинококкоз болып шығатыны дәлелденді. Эхинококкоздар ащы ішекте мекендейді.



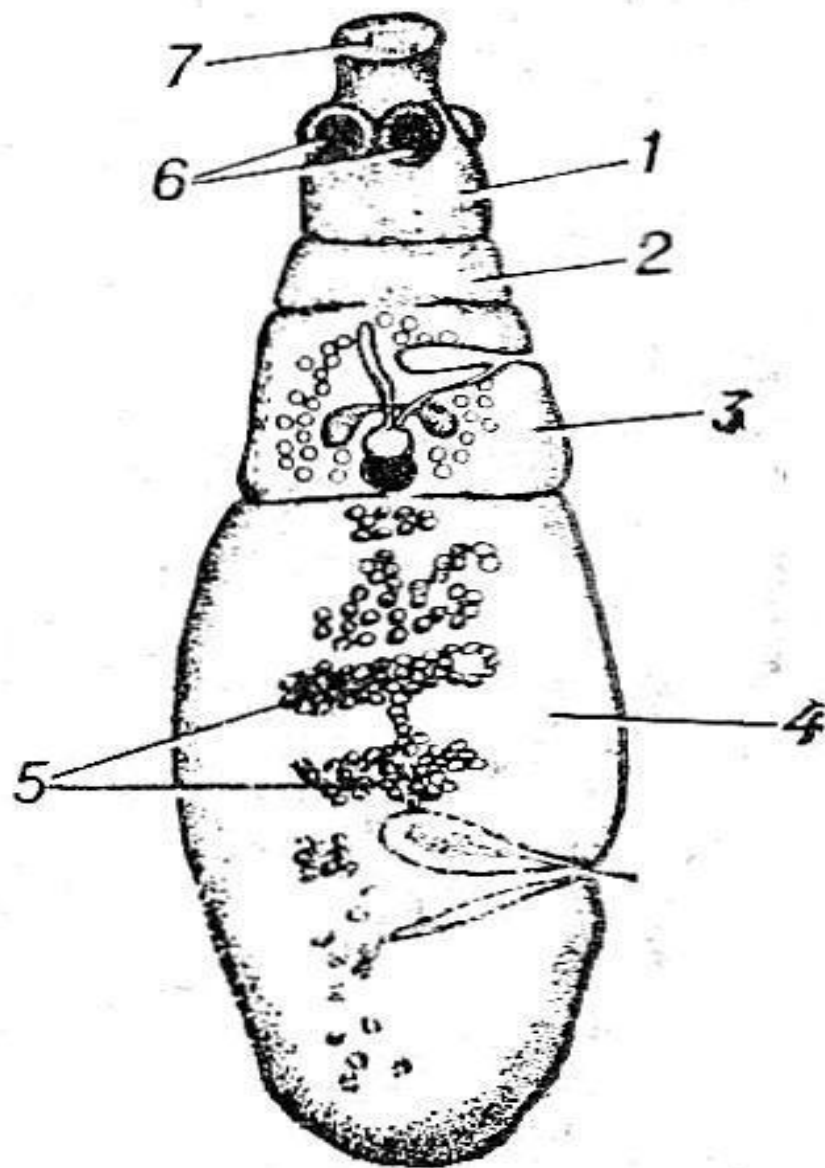
Қоздырушысы: Беріш, эхинококк



Ересек жетілген түрі – *Echinococcus granulosus*, өте уақ гельминт, ұзындығы 2-6мм, бар-жоғы 3-4 бунақтардан тұрады. Мойыннан кейінгі бунақ қосжынысты, соңғы төртіншісі пісіп, жетілгені, ал оның қапшық секілді жатыры жұмыртқаға толы. Аралық иесіне жайғасқан жұмыртқалары нәрестенің басындай, ішінде мөлдір сұйығы бар. Оның ішінде протосколекстері мекендейді.

Эхинококктың құрылысы:

Рис. 1. Гидатидный эхинококк (ленточная стадия эхинококка, $\times 20$): 1 — головка; 2 — молодая проглоттида с неразвитым половым аппаратом; 3 — гермафродитная проглоттида; 4 — зрелая проглоттида с развившейся маткой; 5 — зрелые яйца в матке; 6 — мышечные присоски; 7 — хоботок с крючьями.

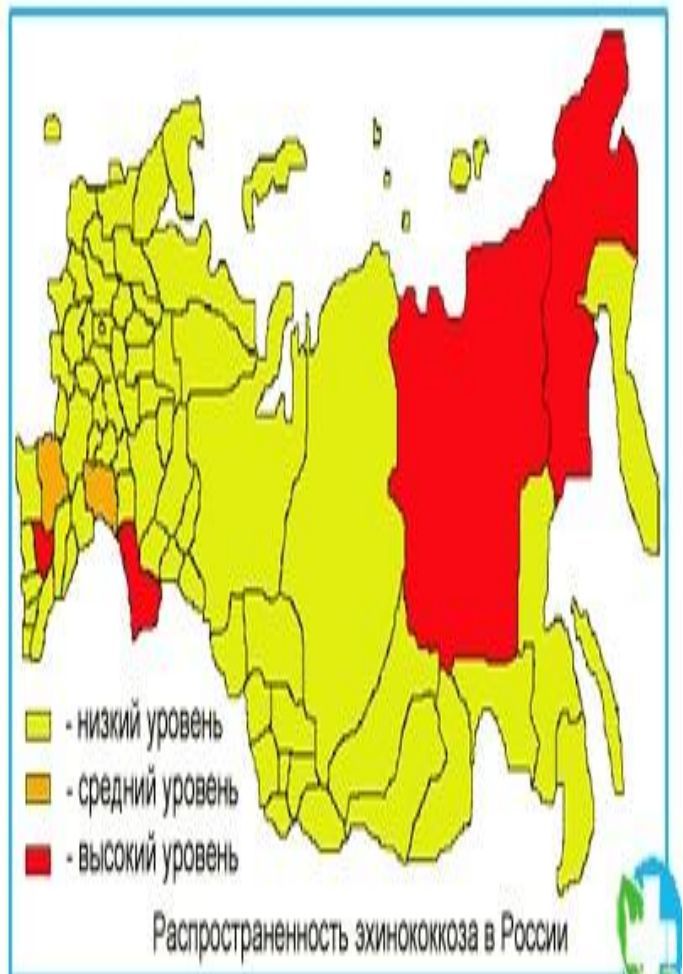


Өсіп-өнуі:

Ит және т.б. ет қоректілер нәжісі арқылы эхинококктың жұмыртқалары жайылымға, шалшық суларға тарайды. Эхинококкоз адамға, малға иттің нәжісінен, құрт жұмыртқалары жабысқан жем-шөп, киім-кешек, ыдыс-аяқ, жеміс-жидек, көкөніс және судан жұғады. Денеге түсісімен гельминт ұрығы жұмыртқаны жарып шығып, ішектің ішкі қабатына еніп, одан әрі қан тамырлары арқылы денеге тарайды.



Эпизоотологиясы:

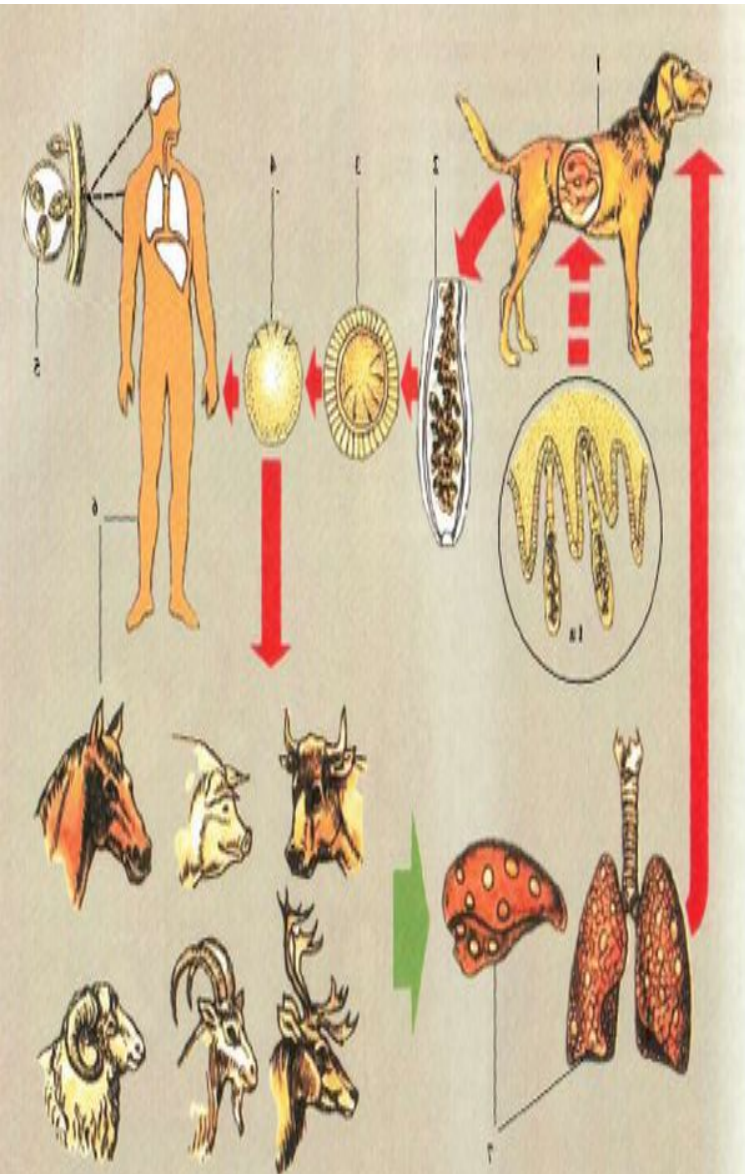


Эхинококкоздың қоздырғышы космополит, Қазақстанның барлық аймақтарында кездеседі. Республиканың Оңтүстік аудандарында 4 жастан асқан қойдың 30-100%, ал Солтүстікте 50% бершімекпен ауыратыны хабарланады. Мал өлімі қыста, ерте көктемде, яғни күтімі нашарлаған жағдайда байқалады.

Эхинококк құртының дамуына қатысты иелері көп болғанымен, олардың іс жүзінде маңызы бірдей емес.

Эхинококкоздың аралық иесі қой болып табылады. Құрттың ақтық иесі ит. Бұлар сыртқы ортаға күн сайын таспа құрттың мыңдаған жұмыртқаларын шашады. Яғни, олар сыртқы орта жағдайына өте төзімді.

Сырт белгілері:

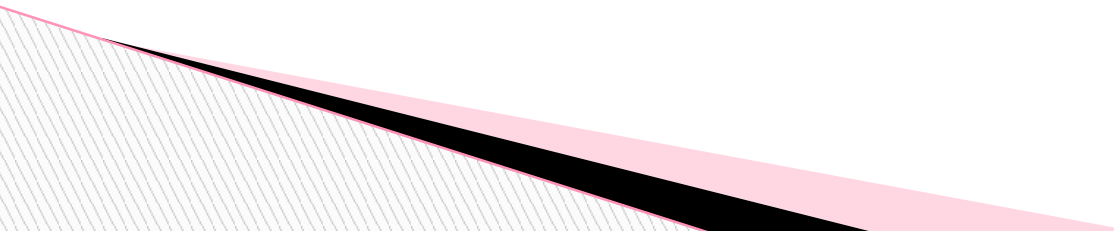


Эхинококкоз созылмалы түрде өтетін дерт. Аурудың бастапқы кезінде оның клиникалық белгілері білінбейді. Сырт көріністерінің айқындала бастауы, өршуі көпіршіктің санына, аумағына және малдың нақтылы ұлпасы мен мүшесінің зақымдануына тікелей байланысты. Бершіміктер өкпеде дамыса, оның ауа тамырларын қысуынан жануарлардың күйі төмендейді, тынысы тарылып, жөтелі жиілейді. Мал бірте-бірте арықтап, майынан айрылып, әдетте қыс айларында шығынға ұшырайды. Эхинококктер бауырға орналасқанда малдың күйіс қайыруы нашарлайды, ас қорытуы бұзылады, кейде іші кебеді. қолмен басса ауырсынады.

Қорытынды:

Малдың эхинококкоздын дәрі-дәрмекпен немесе оташылдық жолмен емдеудің әдіс-тәсілдері бүгінгі таңда әлі табылған жоқ. Бірақ, мал эхинококкозбен қатты зақымданғанда ғана өледі. Қазіргі кезде эхинококкозды алдын алу және емдеу ветеринарияның қомақты мәселелерінің бірі болып отыр.

ПАЙДАЛАНЫЛҒАН ӘДЕБИЕТТЕР ТІЗІМІ:

- «Паразитология және жануарлардың инвазиялық аурулары» - М.С. Сабаншиев
 - «Патологиялық анатомия» - Ө. Ығылманов
 - «Частная ветеринарная паразитология» - К.И. Берицер
 - «Ғаламтор желісі»
 - «Зоология» - Карл Циммер
- 

НАЗАРЛАРЫҢЫЗГА РАХМЕТ!!!

