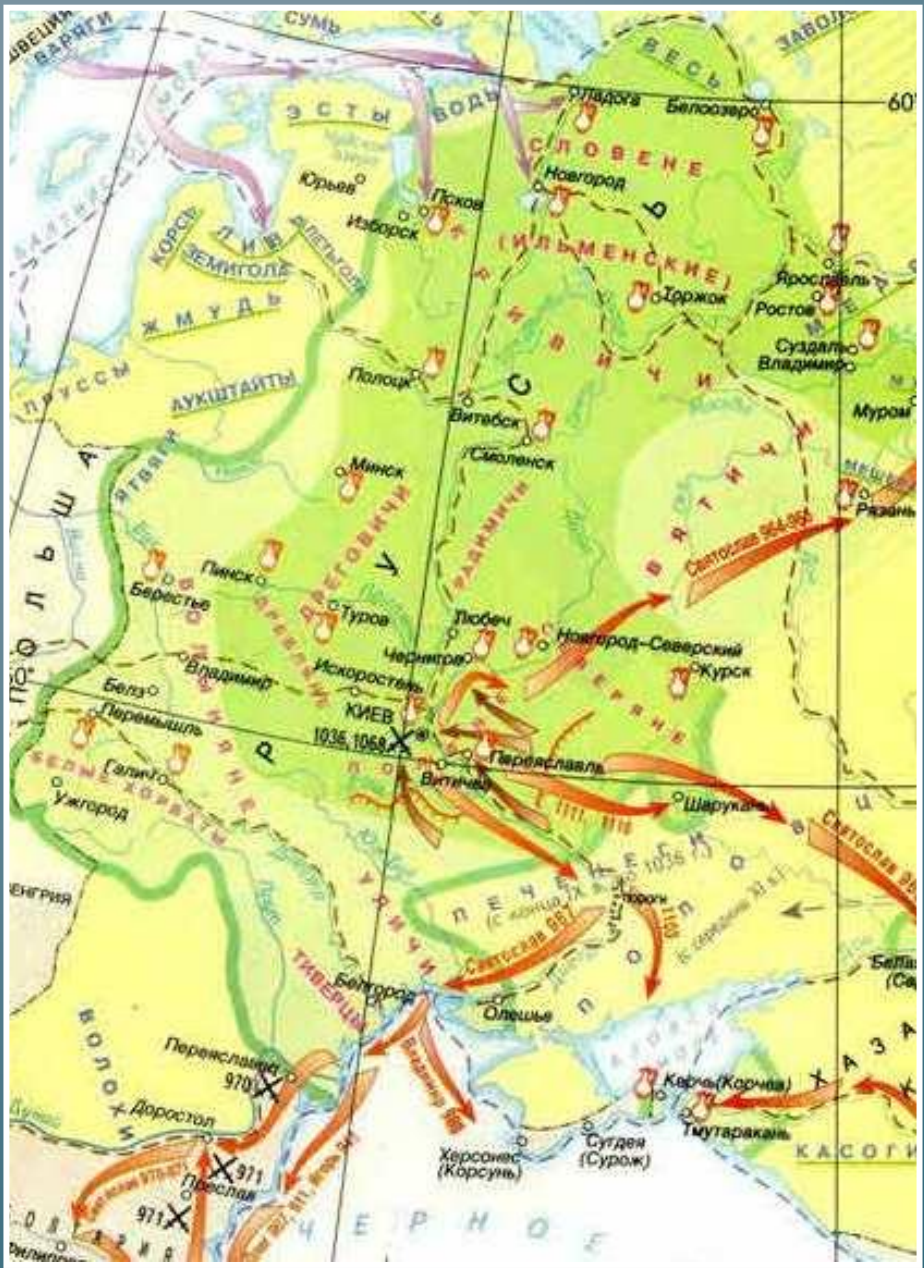


*Феодальная
раздробленность
Руси*

Русь в IX - начале XII в.

Русь в начале XII - XIII в.



РАЗДРОБЛЕННОСТЬ РУСИ.

XII — начало XIII в.



Феодальная раздробленность

*это закономерный этап
исторического развития человеческого
общества,
когда на смену политическому
единству приходит раздробление
государства*

Период феодальной раздробленности переживали все крупные западноевропейские государства. Феодальная раздробленность явилась закономерным итогом предыдущего экономического и социально-политического развития и имела как положительные черты, так и отрицательные последствия для всех русских земель.



УЛИЧИ	Племенные объединения восточных славян в IX-X вв.		Набеги половцев
ЭСТЫ	Племенные объединения восточных славян в IX-X вв.		Набеги печенегов
	Древнерусские государственные центры		Военные походы древнерусских князей
	Территория древнерусского государства в II-X вв.		

Причины феодальной раздробленности

Внешнеполитические:

1. Отсутствие в середине XII в. серьезной внешней угрозы.

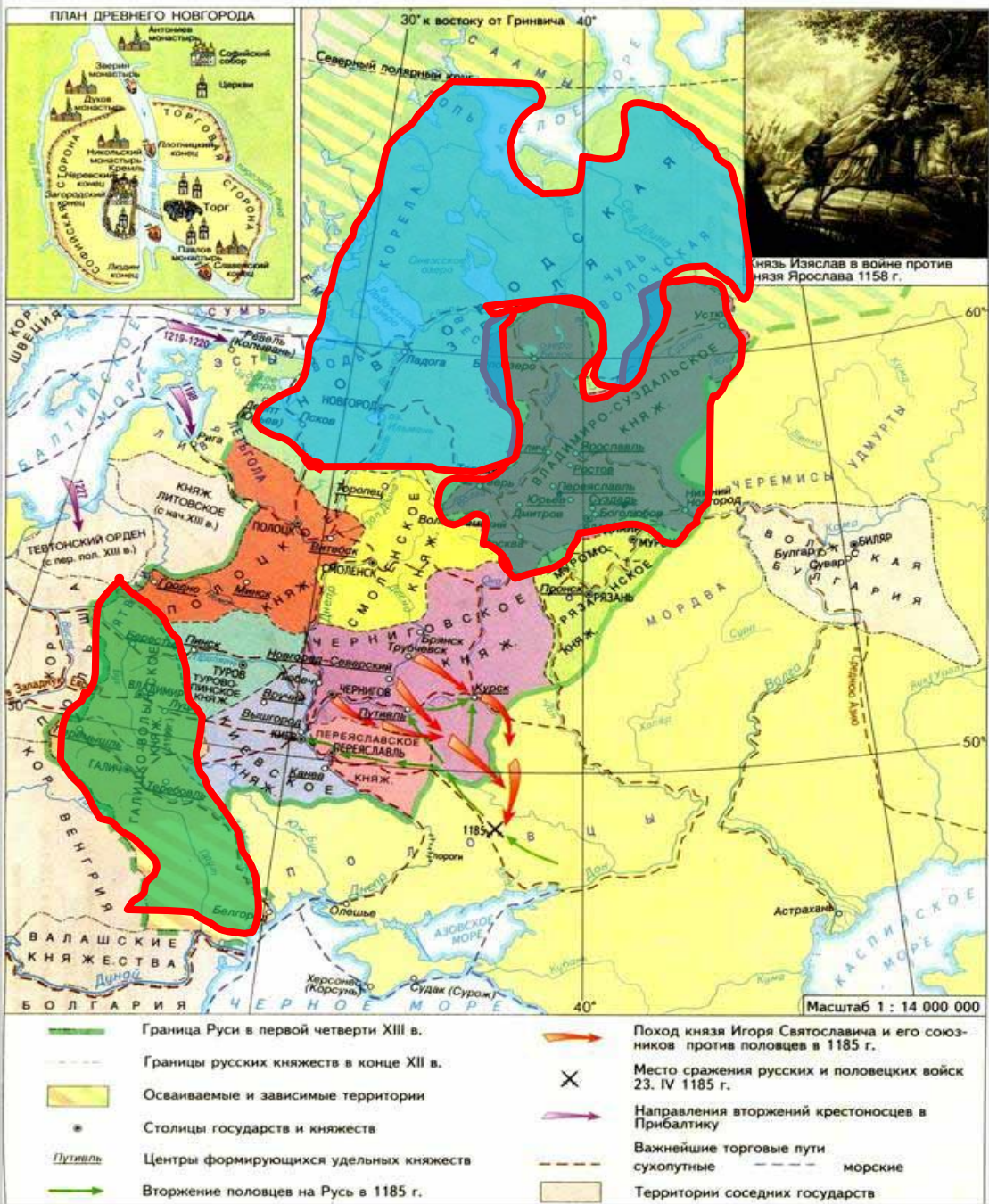
Позитивные последствия

1. бурное развитие крестьянского хозяйства;
2. освоение новых пахотных земель;
3. расширение и количественное умножение вотчин;
4. расцвет ремесла;
5. рост городов;
6. развитие торговли в отдельных землях, складывание новых торговых путей

Отрицательные последствия.

1. слабая центральная власть;
2. борьба между князьями;
3. распад государства на отдельные княжества и земли;
4. слабая обороноспособность Руси

ПОЛИТИЧЕСКАЯ РАЗДРОБЛЕННОСТЬ РУСИ в XII - первой четверти XIII в.



Формы политического устройства

Юго –Западный регион (Галицко – Волынское княжество)	Северо – Западный регион (Новгородская земля)	Северо - Восточный регион (Владими́ро – Суздальское княжество)
Ограниченная монархия	Аристократическая феодальная республика	Деспотическая монархия
Есть князь. Вече собирается время от времени. Значительна роль дружины. Князь ориентируется на требования дружины.	Сильное вече. Роль князя ограничена. Он приглашается в качестве военной силы, изгоняется в случае нарушения условий.	Сильная власть князя. Вече отсутствует.

Вопросы для сравнения	Киевское княжество	Галицко- Волынское княжество	Владими́ро- Сузда́льское княжество	Новгородская земля
Особенности географического положения				
Природные условия				
Система управления				
Особенности хозяйствования				

Вопросы для сравнения	Киевское княжество	Галицко-Волынское княжество	Владими́ро-Суздальское княжество	Новгородская земля
Особенности географического положения	Юго-Западная Русь	Юго-Западная Русь, на границе с Польшей и Венгрией в предгорьях Карпат, поблизости от Византии, Балкан, дунайского торгового пути	Северо-Восточная Русь, междуречье Оки, Волги и Клязьмы	Северо-Западная Русь
Природные условия	Плодородные земли	Наиболее плодородные земли на Руси	Умеренный климат, лесная полоса	Благоприятные для развития торговли
Система управления	Князь	Власть князя ограничивалась боярами	Сильная власть князя	Аристократическая республика
Особенности хозяйствования	Пашенное земледелие, развитое ремесло	Пашенное земледелие	Земледелие, скотоводство, промыслы	Ремесло и торговля