

НУЖНА ПОМОЩЬ

Письма донорам: технология и содержание

Артём Овсянников, БФ «Нужна помощь»

**Благотворительные гастроли,
Екатеринбург
2018**

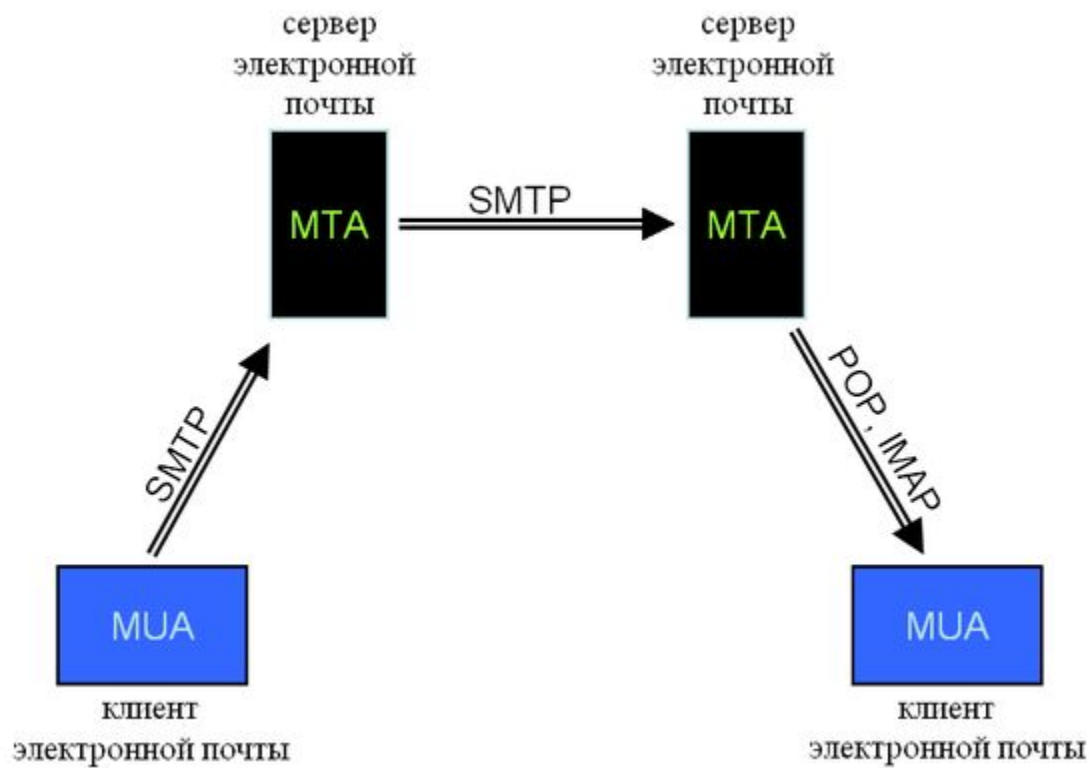
Какое из утверждений лучше всего описывает ваше мнение о email-рассылках?

1. совсем ничего о них не знаю
2. где-то это может и работает, но точно не у нас в организации
3. задумывались об этом, но никогда не пробовали
4. пробовали, но у нас ничего не получилось
5. пользуемся, это работает

**У кого есть база доноров или
потенциальных доноров
больше, чем 30 адресов?**

Как работает электронная почта?

**Определитесь, зачем вы
будете это слушать**



SMTP-сервер

Адекватные ожидания

Рассылки – зло

«Саша, привет!»

vs

«Дорогие друзья!»

**Чем отличается
письмо рассылки от
письма
отправленного с
личной почты?**

Показатели успешности email-рассылок

1. Отказы (bounce, bounce rate)
2. Открытия (opens, open rate, OR)
3. Клики (clicks, click rate, CR)
4. Кликабельность (click through rate, CTR)
5. Жалобы (complaints, complaint rate)
6. Отписки (unsubscribes, unsubscribe rate)

Что такое удачная рассылка. Пример

Чем больше проектов мы поддерживаем, тем сложнее обеспечивать работоспособность машины, позволяющей собирать сотни миллионов рублей для помощи нуждающимся

НУЖНА ПОМОЩЬ

[О фонде](#) • [Помочь](#)

Добрый день!

Я пишу вам это письмо, потому что вы разово жертвовали деньги в наш фонд. Хочу предложить вам [сделать свое пожертвование регулярным](#), для увеличения той помощи, которую мы оказываем нуждающимся по всей стране.

Наш фонд финансирует более 100 проектов по все стране, буквально, в каждом регионе, и у этих проектов на сегодняшний день 86 тысяч подопечных. Это люди разных возрастов, социальных статусов, профессий, с разными проблемами и жизненными сложностями. Все они получают помощь, благодаря слаженной работе нашего фонда и более чем 60 его сотрудников.

Но с каждым днем мы сталкиваемся все с большими и большими трудностями в своей работе, ведь чем больше наших подопечных, чем больше проектов, которые мы поддерживаем, тем сложнее нам обеспечивать работоспособность той машины, которая позволяет собирать сотни миллионов рублей для помощи нуждающимся по всей стране.

И именно поэтому я пишу вам. Однажды вы уже пожертвовали свои средства на нашем сайте. Сегодня, я хочу предложить вам [оформить маленькое, но ежемесячное пожертвование](#), которое поможет нам существовать, развиваться и оказывать еще больше помощи нуждающимся. Это очень просто и работает с любой банковской карты. Вы в любой момент сможете его отменить, если вдруг передумаете. Это безопасно — мы не имеем доступа к вашим платежным данным и банковскому счету. Это эффективно, потому что именно из таких маленьких сумм, но жертвуемых в наш фонд ежемесячно, собирается огромный бюджет, который помогает нам поддерживать десятки тысяч людей по всей стране.

Присоединяйтесь к нам, [оформите ежемесячное пожертвование](#), на минимальную сумму, например, на 30 рублей в месяц (то есть, на 1 рубль в день) и поддержите нас, нашу работу и наших подопечных.



С уважением, Митя Алешковский
Со-учредитель фонда «Нужна Помощь»
mitya@nuzhnapomosh.ru

[Личный кабинет](#)

[О Фонде](#)

[Частые вопросы](#)

[Пожертвовать](#)

[События](#)

[Стать волонтером](#)

1. Доставлено 42207
2. Открыто 10 495 (25%)
3. Кликнули 1 338 (13%)

С суммами рассылки связаны метками

utm_source=

utm_medium=

utm_campaign=

https://takiedela.ru/?utm_source=mail&utm_medium=weekly&utm_campaign=18-05-15-weekly

Чем больше проектов мы поддерживаем, тем сложнее обеспечивать работоспособность машины, позволяющей собирать сотни миллионов рублей для помощи нуждающимся

НУЖНА ПОМОЩЬ

[О фонде](#) • [Помочь](#)

Добрый день!

Я пишу вам это письмо, потому что вы разово жертвовали деньги в наш фонд. Хочу предложить вам [сделать свое пожертвование регулярным](#), для увеличения той помощи, которую мы оказываем нуждающимся по всей стране.

Наш фонд финансирует более 100 проектов по все стране, буквально, в каждом регионе, и у этих проектов на сегодняшний день 86 тысяч подопечных. Это люди разных возрастов, социальных статусов, профессий, с разными проблемами и жизненными сложностями. Все они получают помощь, благодаря слаженной работе нашего фонда и более чем 60 его сотрудников.

Но с каждым днем мы сталкиваемся все с большими и большими трудностями в своей работе, ведь чем больше наших подопечных, чем больше проектов, которые мы поддерживаем, тем сложнее нам обеспечивать работоспособность той машины, которая позволяет собирать сотни миллионов рублей для помощи нуждающимся по всей стране.

И именно поэтому я пишу вам. Однажды вы уже пожертвовали свои средства на нашем сайте. Сегодня, я хочу предложить вам [оформить маленькое, но ежемесячное пожертвование](#), которое поможет нам существовать, развиваться и оказывать еще больше помощи нуждающимся. Это очень просто и работает с любой банковской карты. Вы в любой момент сможете его отменить, если вдруг передумаете. Это безопасно — мы не имеем доступа к вашим платежным данным и банковскому счету. Это эффективно, потому что именно из таких маленьких сумм, но жертвуемых в наш фонд ежемесячно, собирается огромный бюджет, который помогает нам поддерживать десятки тысяч людей по всей стране.

Присоединяйтесь к нам, [оформите ежемесячное пожертвование](#), на минимальную сумму, например, на 30 рублей в месяц (то есть, на 1 рубль в день) и поддержите нас, нашу работу и наших подопечных.



С уважением, Митя Алешковский
Со-учредитель фонда «Нужна Помощь»
mitya@nuzhnapomosh.ru

[Личный кабинет](#)

[О Фонде](#)

[Частые вопросы](#)

[Пожертвовать](#)

[События](#)

[Стать волонтером](#)

427 подписок на
регулярные
пожертвования

360 руб. средний
размер подписки

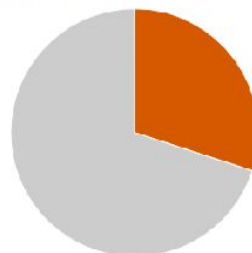
153 720 руб.
общая сумма

Всего отправлено: 6754



32.72% открыто
4.05% кликов
0 целей
1.16% отписки
1.54% ошибок доставки
0.62% жалоб

Всего отправлено: 28702



29.51% открыто
3.77% кликов
0 целей
0.49% отписки
1.46% ошибок доставки
0.09% жалоб

Все	Оформите регулярное пожертвование!	Действия	Все	Сегодня помощь нужна нам	Действия
	6754 отправлено			28702 отправлено	
	2203 открыто	✉ 👤		8446 открыто	✉ 👤
	4530 не открыто			20173 не открыто	
	273 кликов	✉ 👤		1078 кликов	✉ 👤
	0 целей			0 целей	
	78 отписок			139 отписок	
	104 ошибок доставки			419 ошибок доставки	
	42 жалоб			26 жалоб	

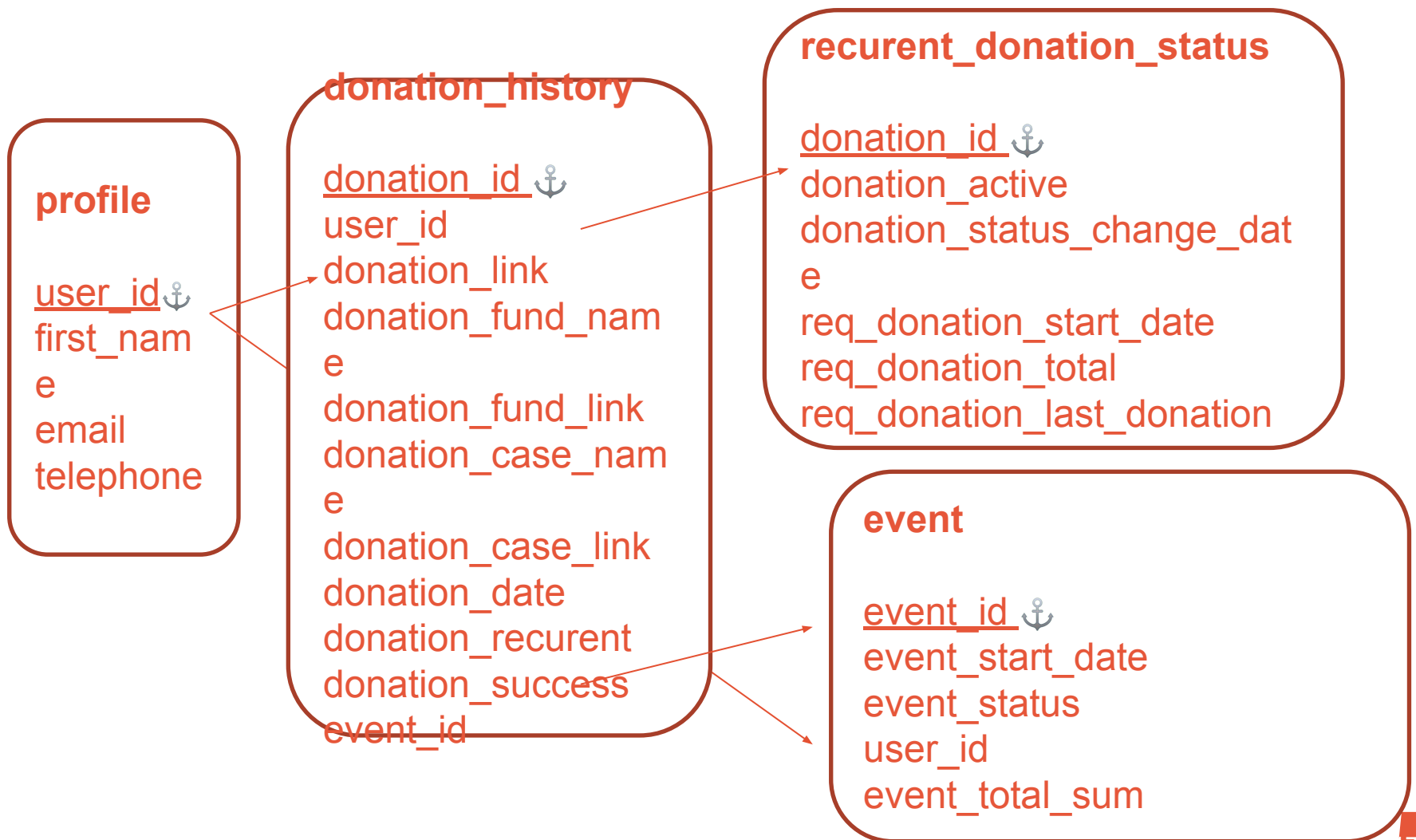
Без чего не обойтись?

- База
- Доменная почта
- Сервис рассылок

Доменная почта

1. nuzhnapomosh@mail.ru
2. arovsyannikov@gmail.com
3. mne@nuzhnapomosh.ru
4. dima@takiedela.ru

База — ЭТО СВЯТОЕ



Нет корпоративной почты?

1. Хостинг (если нет сайта) – любой, на ваше усмотрение.

2. Бесплатные сервисы для доменной почты:

— biz.mail.ru

— pdd.yandex.ru

3. Создаем почтовые адреса вида me@domain.ru

Четыре первых урока

Урок 1. Не торопись

Обязательные настройки сервиса рассылок

- DKIM
- spf
- DMARC

Сервисы для контроля доставляемости

- postmaster.mail.ru
- yandex.postoffice.ru
- postmaster.google.com

**Слатъ сразу всем
нельзя, прогреть!**

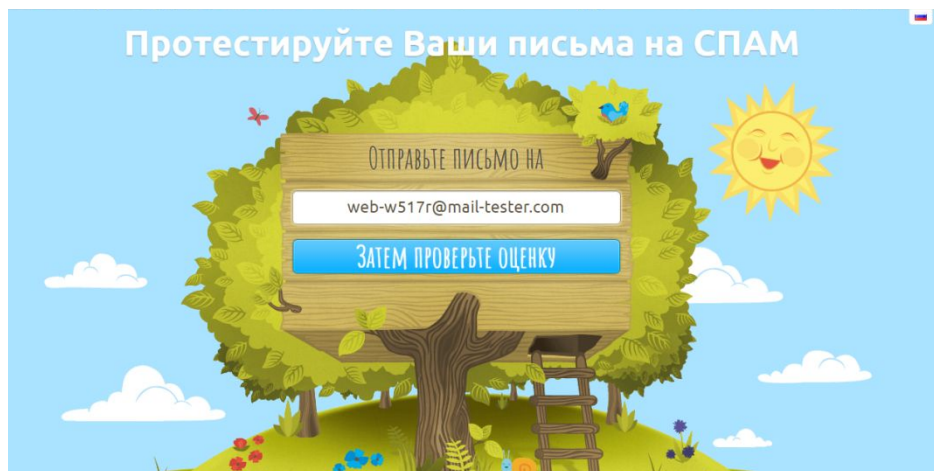
Тактика прогрева

День прогрева	Лимит, писем в час	День прогрева	Лимит, писем в час
0	20	11	810
1	28	12	1 000
2	39	13	1 587
3	55	14	2 222
4	77	15	3 111
5	108	16	4 356
6	151	17	6 098
7	211	18	8 583
8	295	19	11 953
9	413	20	16 734
10	579	21	23 427

Источник:

https://sendgrid.com/docs/User_Guide/Settings/ip_warmup.html

Предварительное тестирование



***Урок 2. Возлюби
адресата своего.
Эффективность
рассылки в первую
очередь зависит от
истории базы***

Кто на что подписался

Карточки Подкасты Фотоистории Видео о проекте СПЕЦПРОСЕК ТАКИЕ ДЕЛА

Жизнь человека

Подкаст №3
8 мая 2018

Драться до конца

Андрей Павленко – о том, каково отмечать день рождения 9 мая, какие книги читать дома после второй химиотерапии и зачем его позвали на «Первый канал».

Слушать в Apple Podcasts Слушать в SOUNDCLOUD

00:00 / 14:31

<https://cancer.takiedela.r>

u/

Высокие цифры возможны, если слать то, что ждут

Всего отправлено: 12000



66.83% открыто
30.37% кликов
0 целей

0.15% отписалось
1.83% ошибок доставки
0.03% жалоб

[Прикрепить к ин-
пане](#)

Новые материалы онколога Андрея Павленко

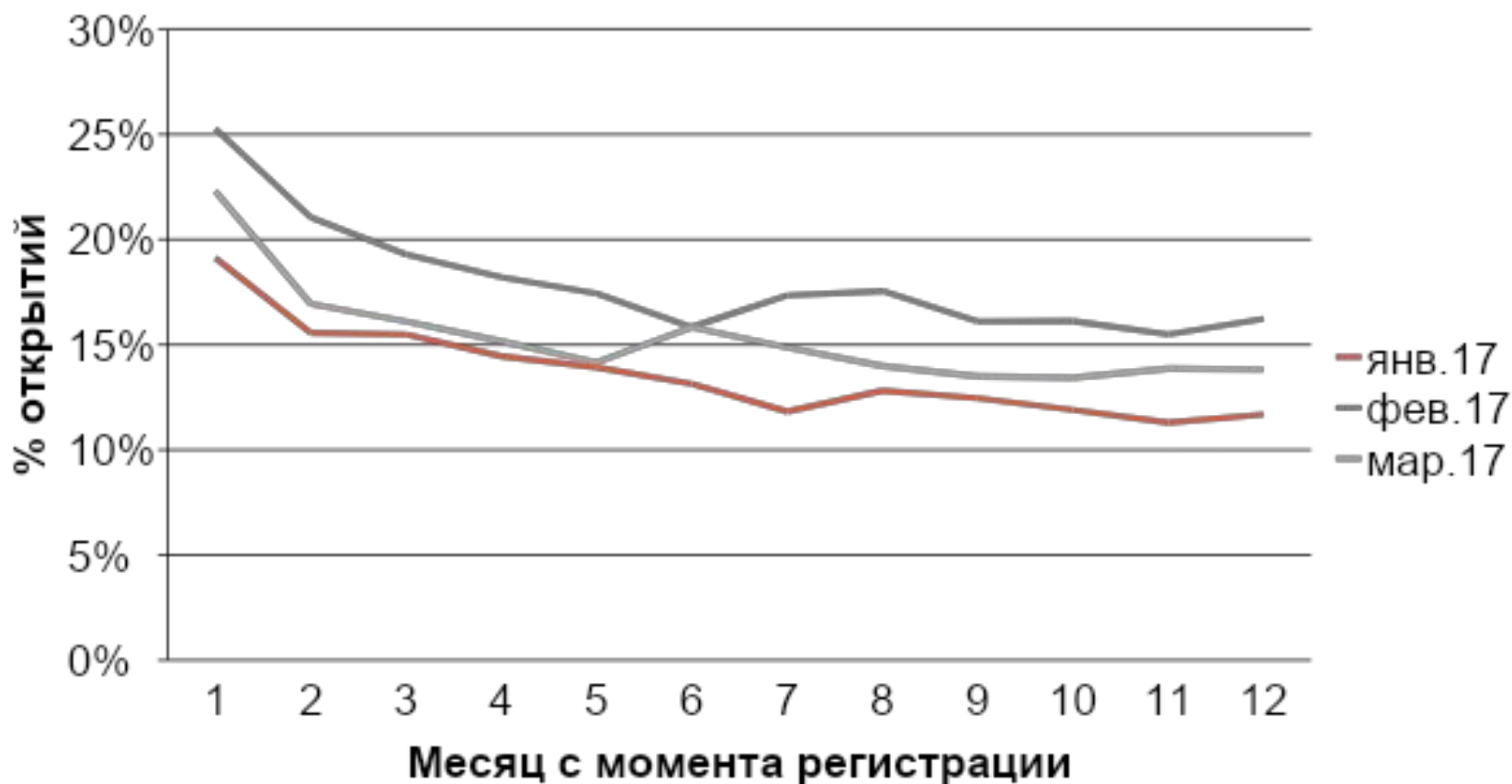
Действия

12000	отправлено	сообщение группе показа
8016	открыто	сообщения группе показа
3979	не открыто	сообщение группе показа
3643	кликов	сообщения группе показа
0	целей	
18	отписалось	
220	ошибок доставки	
4	жалоб	

Сбор базы и её возраст

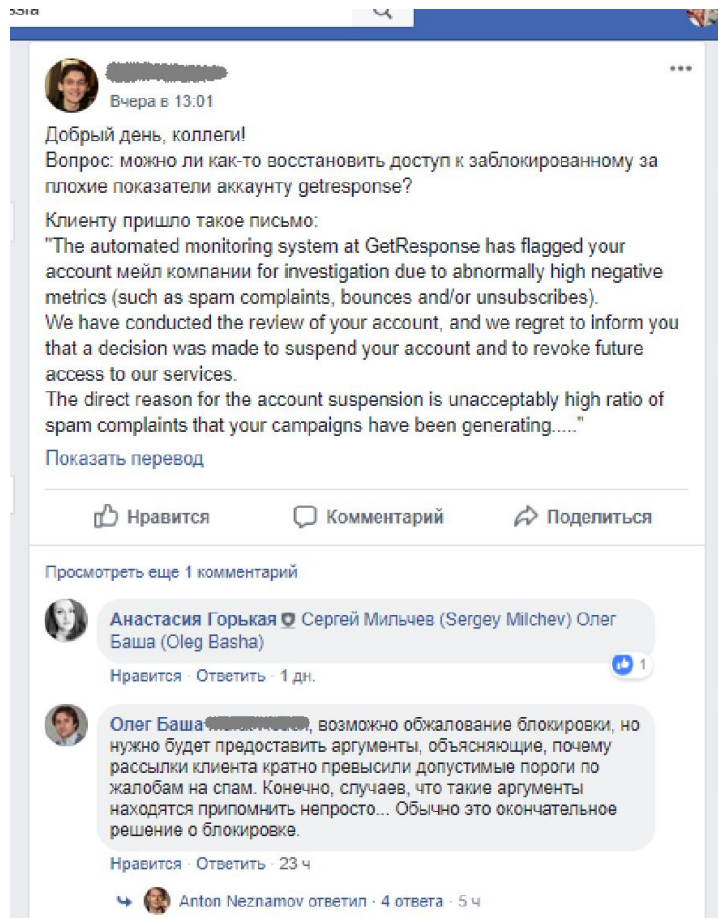
- Базы стареют, если им ничего не слать
- Отправляя рассылку базе собранную полгода назад великая вероятность улететь в спам

Базы выгорают, если вы шлёте



***Урок 3. Если ты не
профессиональный
спамер —
не покупай баз***

В противном случае вас ждут такие разборки



Пресвятой Double-opt-in

Технические и административные требования для отправки электронных сообщений на Mail.Ru

- рассылка должна осуществляться исключительно по явному и прямому требованию или согласию получателя (opt-in);
- все рассылки, отправляемые по подписке, должны иметь в тексте каждого сообщения валидную не электронную контактную информацию об организации, осуществляющей рассылку, включая телефонный номер и физический адрес;
- массовые рассылки должны иметь простой и очевидный механизм отписки. Процесс отписки не должен требовать от пользователя сложных действий, таких как ввод или восстановление пароля, регистрация и т.п. Мы рекомендуем в качестве механизма отписки добавлять в каждое письмо хорошо заметную ссылку с возможностью отписаться одним переходом по ней. Пользователи не должны авторизовываться на сайте, чтобы отписаться от рассылки;

- рассылщики не должны осуществлять действий по сокрытию, подделке или искажению отправителя сообщения и источника отправки;
- информация о подписке, включая то, как был получен электронный адрес получателя, дата и время подписки, а также IP-адрес, откуда пользователь осуществил подписку, должны быть доступны по запросу пользователя;
- в рассылках должна быть указана информация о том, откуда был взят адрес пользователя и его согласие на получение рассылки. Например, «Вы получили это письмо, потому что подписались на рассылку на нашем сайте ...»;
- сервисы, осуществляющие рассылки на основе подписки, должны безусловно удалять из базы подписчиков или принимать меры по приостановке рассылок на адреса, которые генерируют ошибку протокола SMTP: 550 user not found (отслеживание валидности базы получателей — необходимое условие для поддержания положительной репутации рассылщика);
- следите за своей репутацией в сервисе postmaster.mail.ru.

Главные причины попадания в спам

- Покупные или старые базы
- Отсутствие необходимых настроек сервиса (spf и DKIM)
- Рассылка с нового аккаунта без «прогрева»
- Использование сокращателей ссылок (типа goo.gl, vk.com/cc, <http://bit.ly/> и др.)

Типы писем

- Транзакционные
- Триггерные
- Регулярные
(целевые, редакционные)

Типы писем по цели

- Приветственные (welcome)
- Информационные (info)
- Образовательные (educational)
- **Фандрайзинговые (fr)**
- Расскажи друзьям (tell a friend)
- Приглашительные (invitation)

Шаблон контента

- Целевой сегмент
- Цель
Тема
- Заголовок
- **Картинка**
- Текст

<https://docs.google.com/document/d/128EaN-s7ezR6ZAARKu86NW-N5rD8IZV9vLk5FTkz5Jk/edit?usp=sharing>

Урок 4. Не тратить время на красоту

Все письма устроены более или менее одинаково

GREENPEACE volunteer

Здравствуйте!

Я пишу вам это письмо по дороге в лагерь добровольных пожарных в Иркутске. **Благодаря помощи ваших сторонников** мы смогли быстро и вовремя приехать в Трибайкалье, чтобы помочь волонтерам, передать наш опыт тушения пожаров и увидеть, что происходит на самом деле.


Мы видим вокруг то, **о чем не расскажут в официальных сводках и что не покажут по телевизору**. — горит Байкал.

Горят торфяники под Иркутском. Они похожи на «марсианское поле», их токсичный дым уже дошел до столицы, и его запах сложно перепутать с чем-либо ещё. Силуэты зданий теряются в дыму. Были на том самом торфянике, которым теперь дышит весь Иркутск. Нанесли на карту все очаги, все 17 штук такого размера, которых я раньше не видела. Отдали в региональное управление МЧС.

Сегодня познакомилась с добровольцами. Чудесные ребята! Мы их учили тушить торф: мы уже много лет этим занимаемся, набрали руку на торфяниках в Твери, во Владимире. А для многих местных, в том числе пожарных, это всё в диковинку: уровень Байкала упал и чувств за собой грунтые воды, торф стал сухие — вот результат. Но они быстро научились и за день, впервые прослушав инструктаж Гриши Кускина, главного в нашей гринписовской команде, тут же быстро потушили очаг, над которым безудержно билось МЧС неделю назад.

Если постою, то очень устаю на пожарах. Но потом вспоминаю фразу «**Дело не в том, что нет никого лучше нас, дело в том, что нет никого кроме нас**». Значит, надо быть сильной. Завтра на торфяник, будем работать.

Будьте с нами!

 С уважением,
София Косачева
Добровольный лесной пожарный

P.S. Природные пожары происходят всё чаще. И виной тому нарушенная системагосударственной охраны лесов, халатность людей, изменение климата. Мы боремся со всеми этими проблемами, но на решение требуется время и много усилий. **Ваша регулярная пожертвования** помогут нам быстрее добиться положительных изменений.

Гринпис Россия | 123040 Москва, Ленинградский проспект, дом 28/1 | 4953 989 74 40 | info@greenpeace.ru
Вы получили это письмо на адрес, так как подписаны на рассылку Гринпис Россия. Чтобы отписаться, нажмите [здесь](#).

Чем больше проектов мы поддерживаем, тем сложнее обеспечивать работоспособность машины, позволяющей собирать сотни миллионов рублей для помощи нуждающимся

НУЖНА ПОМОЩЬ

[О фонде](#) • [Помочь](#)

Добрый день!

Я пишу вам это письмо, потому что вы разово жертвовали деньги в наш фонд. Хочу предложить вам **сделать свое пожертвование регулярным**, для увеличения той помощи, которую мы оказываем нуждающимся по всей стране.

Наш фонд финансирует более 100 проектов по все стране. Буквально, в каждом регионе, и у этих проектов на сегодняшний день 86 тысяч подопечных. Это люди разных возрастов, социальных статусов, профессий, с разными проблемами и жизненными сложностями. Все они получают помощь, благодаря слаженной работе нашего фонда и более чем 60 его сотрудников.

Но с каждым днем мы сталкиваемся все с большими и большими трудностями в своей работе, ведь чем больше наших подопечных, чем больше проектов, которые мы поддерживаем, тем сложнее нам обеспечивать работоспособность той машины, которая позволяет собирать сотни миллионов рублей для помощи нуждающимся по всей стране.

И именно поэтому я пишу вам. Однажды вы уже пожертвовали свои средства на нашем сайте. Сегодня, я хочу предложить вам **сформировать маленькое, но ежемесячное пожертвование**, которое поможет нам существовать, развиваться и оказывать еще больше помощи нуждающимся. Это очень просто и работает с любой банковской карты. Вы в любой момент сможете его отменить, если вдруг передумаете. Это бесплатно — мы не имеем доступа к вашим платежным данным и банковскому счету. Это эффективно, потому что именно из таких маленьких сумм, но жертвующих в наш фонд, ежемесячно собирается огромный бюджет, который помогает нам поддерживать десятки тысяч людей по всей стране.

Присоединяйтесь к нам, **сформируйте ежемесячное пожертвование**, на минимальную сумму, например, на 30 рублей в месяц (то есть, на 1 рубль в день) и поддержите нас, нашу работу и наших подопечных.

 С уважением, Митя Алешковский
Со-учредитель фонда «Нужна Помощь»
mitya@nuzhnapomosh.ru

Личный кабинет О фонде

Частые вопросы Пожертвовать

События Стать волонтером

GREENPEACE

Стать хранителем тайги

Здравствуйте!

«Елочка, горит» — на эти слова добровольные пожарные грустно улыбаются и пытаются предугадать другую миллионную цену. За 2016 мы нажарились на продаже ёлки. В России горело 5 миллионов гектаров ёлки, осины, лиственницы и много ещё чего — десятки миллионов деревьев на площади в два Черных моря.

Горела Амурская и Иркутская область, Забайкалье и Красноярский край — а значит, Великий северный лес, удивительная тайга и ее обитатели.



Но мы предлагаем тушить. Участвовать в экологичке. Обучать региональные группы добровольных пожарных. Работать с журналистами и властями. Рассказывать детям в школе, как важно не допускать даже небольших пожаров и покупать лес у хороших ребят. Снова и снова говорить о том, почему нельзя выжигать торфяники и почему надо заботиться о сохранении дикой природы — и не только ради нас, но и ради будущих поколений.

И единственная причина, почему все задуманное — удалось, потому нам есть, чем поделиться в этот удивительный день 2016 года — это поддержка наших сторонников. Знать, что тысячи людей небезразличны нашей общей проблеме — значит неси в голову, нести obligation друг к другу — не дает возможности уехать далеко. Каждое пожертвование, каждый отклик, поддержка — шаг к нашей цели. Вперед, третья и четвертая дальность.

И именно поэтому я пишу это письмо — закончилось в 2016 году. Поехали не по какому-то месту или быт. И именно потому, что не был там человек. Мы в команде знаем — первыми наступают уже сейчас. С каждым годом количество добровольных пожарных в стране меняется, ситуационные волонтерские проекты становятся все больше. Замыкается. Мандалит торф. И поэтому мы не можем останавливаться ни на секунду. Ведь тому, как не как, уэль простору систему — каждая наша неслучайная встреча приносит новые пожертвования. Каждое пожертвование — дает возможность тушить больше. Уэль больше. Верить больше. И идти дальше.

2016 год поставил над душой дикарьев места страны — великий тайгу. И мы просим помощи у вас — таких, как я, которые все встали. Просто потому, что без вас мы не справимся. И потому что знаем, что вы можете.

Спасибо, благодарим, help! Тысячи вместе с вами нам удастся спасти Великий северный лес.

Стать Хранителем тайги

 Григорий Кускин
Учредитель экологической программы
Гринпис Россия

Гринпис — это международная некоммерческая организация, целью которой является защита окружающей среды и ее сохранение. Для этого мы сотрудничаем с активными гражданами разных стран. Гринпис предоставляет помощь на основе принципов честности, доброты, уважения к правам человека, а также стремления достичь их посредством ненасильственных, демократических структур и политических усилий. Это означает, что мы не поддерживаем и нашей борьбе за справедливость насилие и не будем сотрудничать с теми, кто использует насилие.

GREENPEACE

[VK](#) [f](#) [R](#) [TW](#)

Гринпис Россия | 123040 Москва, Ленинградский проспект, дом 28/1 | 4953 989 74 40 | info@greenpeace.ru
Вы получили это письмо на адрес, так как подписаны на рассылку Гринпис Россия. Чтобы отписаться, нажмите [здесь](#).

Структура письма

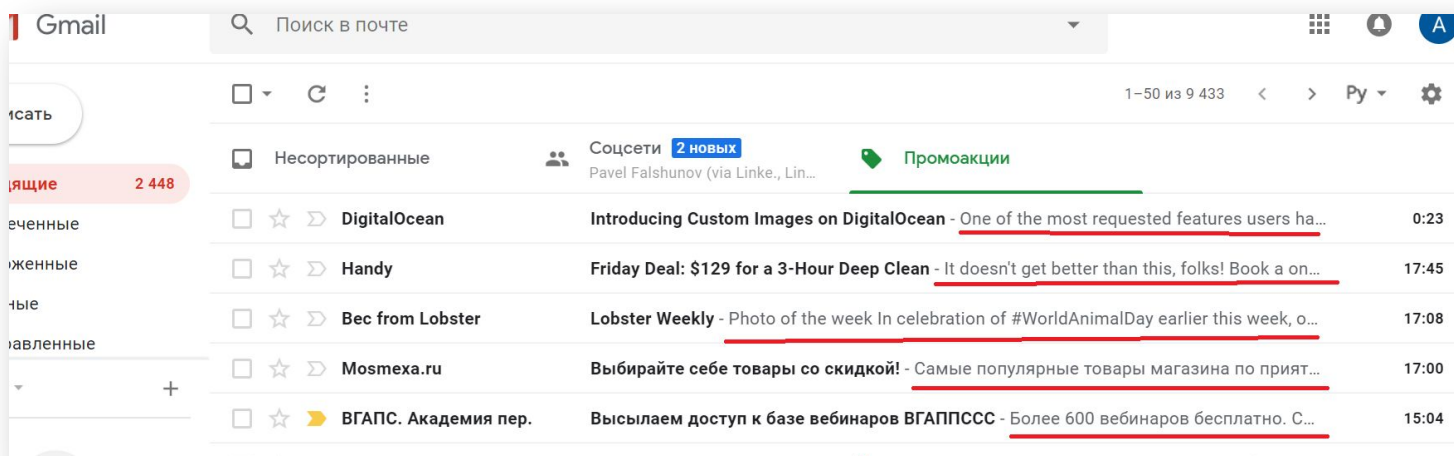
- Прехедер
- Шапка

- Текст
- Иллюстрации
- Кнопка
- Подпись

- Подвал




Прехедер



Красота!

Новости июня [Открыть веб-версию](#)

GREENPEACE



Здравствуйте!

Пришло время рассказать вам о самых главных событиях июня. Новостей в этот раз много:

➤ 24 июня, в последний день своей работы [Государственная дума приняла](#) поправки в Федеральный закон «Об особо охраняемых природных территориях», которые позволяют выделять в границах биосферных заповедников так называемые биосферные полигоны, где можно строить туристические и спортивные объекты. Фактически, это означает, что любой участок биосферного заповедника может быть изъят и застроен.



Здравствуйте!

Пришло время рассказать вам о самых главных событиях июня. Новостей в этот раз много:

— 24 июня, в последний день своей работы [Государственная дума приняла](#) поправки в Федеральный закон «Об особо охраняемых природных территориях», которые позволяют выделять в границах биосферных заповедников так называемые биосферные полигоны, где можно строить туристические и спортивные объекты. Фактически, это означает, что любой участок биосферного заповедника может быть изъят и застроен.

Вот, что говорит об этом законе эксперт Гринпис России Михаил Крейндлин:

“Это очень серьезная угроза. Однако, мы не собираемся опускать руки. Мы пытаемся добиться отклонения закона Президентом России. Но, если закон все-таки будет подписан, мы будем делать все, чтобы минимизировать отрицательные последствия его принятия, то есть застройки заповедников. Наша с вами активная позиция уже не раз помогла сохранить уникальные природные территории в безнадежных, казалось бы, ситуациях. Поэтому мы не теряем надежды и верим, что вместе с вами мы сможем спасти наши заповедники!”

— 10 июня активист Гринпис [развернул пятиметровый баннер](#) на въезде на полигон опасных отходов «Красный Бор» перед делегацией Хельсинкской комиссии (ХЕЛКОМ). Эксперты прибыли в Петербург специально для того, чтобы проинспектировать состояние «Красного Бора» и определить пути решения проблемы.

— За последние 15 лет Москва лишилась зелёных зон площадью более 700 га, деревьев стало меньше во всех округах. На карте Москвы сейчас более 100 «горячих точек» — мест, где незаконная вырубка деревьев и строительство провоцируют конфликты и протесты. Мы призываем вас подписать петицию Сергею Собянину, чтобы защитить зелёные зоны Москвы. Уже отправлено более 8 тыс. писем. [Присоединяйтесь и вы!](#)

— Осенью 2015 года многие наши сторонники, онлайн-активисты и волонтеры принимали участие в посадках саженцев дуба на месте ельника, погибшего от короёда. В июне сотрудники Гринпис удостоверились, что саженцы прижились! [Вот здесь чуть больше деталей и фотографий](#). Кстати, саженцы дуба, вяза, ясеня, сосны, ели других посадок прошлых лет уже [вполне окрепли!](#)

— 16 июля приглашаем вас поехать в лесной питомник (в 170 км от Москвы). Там мы вместе с добровольцами выращиваем саженцы для восстановления смешанных лесов в Подмоскowie. Сейчас в питомнике растут более 9 тыс. дубов, сеянцы липы и вяза. Нам очень нужна помощь в уходе за саженцами! [Хотите помочь? Присоединяйтесь!](#) Лето — чудесное время, чтобы проводить его на свежем воздухе!

<https://www.e-activist.com/ea-campaign/action.handleViewInBrowser.do?templateId=99757>

<https://www.e-activist.com/ea-campaign/action.handleViewInBrowser.do?templateId=99758>

OR 12%
CR 2%

OR 16%
CR 2%

Итак:

1. Удели делу достаточно времени, следуй хорошей практике
2. Возлюби адресата своего
3. Пользуйся только своими базами
4. Вовремя заканчивай оформительские работы

О содержании

Фандрайзинговое письмо – технический текст

Вопросы к содержимому:

- В чём состоит проблема?
- Как это относится ко мне?
- Какое есть решение?
- На что именно нужны деньги?

Практическое задание

1.

Пишем фандрайзинговое письмо:

- 3-4 абзаца по 3-4 строчки
- призыв к жертвовать
- тема

**Пишем
разборчиво
минут**

2.

- Объединяемся в пары
- Читаете своё письмо партнёру

10
МИНУТ

3.

- Задаёте партнёру вопросы из рабочей тетради и слушаете его ответы
- Отмечаете разницу между восприятием собеседника и своими намерениями

Кто хочет прочесть?

Какие могут быть фандрайзинговые письма?

- Письмо подписчикам новостей с просьбой о пожертвовании (отчёт фонда)
- Письмо разовым донорам с просьбой стать регулярными
- Письмо регулярным донорам с просьбой увеличить размер пожертвования
- Письмо крупным донорам с благодарностью
- Письмо с просьбой создать событие в пользу вашего фонда на «Пользуясь случаем»
- Письмо с просьбой о разовом пожертвовании всем донорам, кроме крупных «Дети вместо цветов»

Шаблоны фандрайзинговых писем (в рабочей тетради)

Шаблон 1

Шаблон 2

Шаблон 3

**Спасибо!
Вопросы,
пожалуйста!**

План действий

1. Назначить дату рассылки (2 недели)
2. Завести корпоративную почту
3. Зарегистрироваться в системе рассылок (Юнисендер или MailChimp)
4. Настроить аккаунт в системе рассылок
5. Выбрать тип письма и написать текст письма
6. Создать шаблон
7. Прогреть, отправить

**А теперь момент
ИСТИНЫ**

**Кто готов сделать
рассылку в
ближайшие 2 недели?**

Есть
сайт?

Купить домен

Сделать
простейшую
страницу фонда
(логотип,
специализация,
ссылка на устав,
контакты

**Кто готов сделать
рассылку в
ближайшие
6 месяцев?**

Email – интенсив



Своя рассылка через 2 недели

Пожалуйста, начните!

- <https://dadata.ru/>

Пишите, если будут вопросы

a.ovsyannikov@nuzhnapomosh.ru

<https://www.facebook.com/artem.ovsyannikov>

+7 903 757 25 25

Источники вдохновения

<http://emailsfresh.com/>

<http://inspiration.mailchimp.com/#all>

<https://reallygoodemails.com/>

<http://email-competitors.ru/>

Дополнительные материалы

Что такое репутация отправителя и как её приобрести

<https://emailmatrix.ru/blog/warm-up-tactics/>