

АРХИТЕКТУРА 2-Й ПОЛОВИНЫ XIX ВЕКА



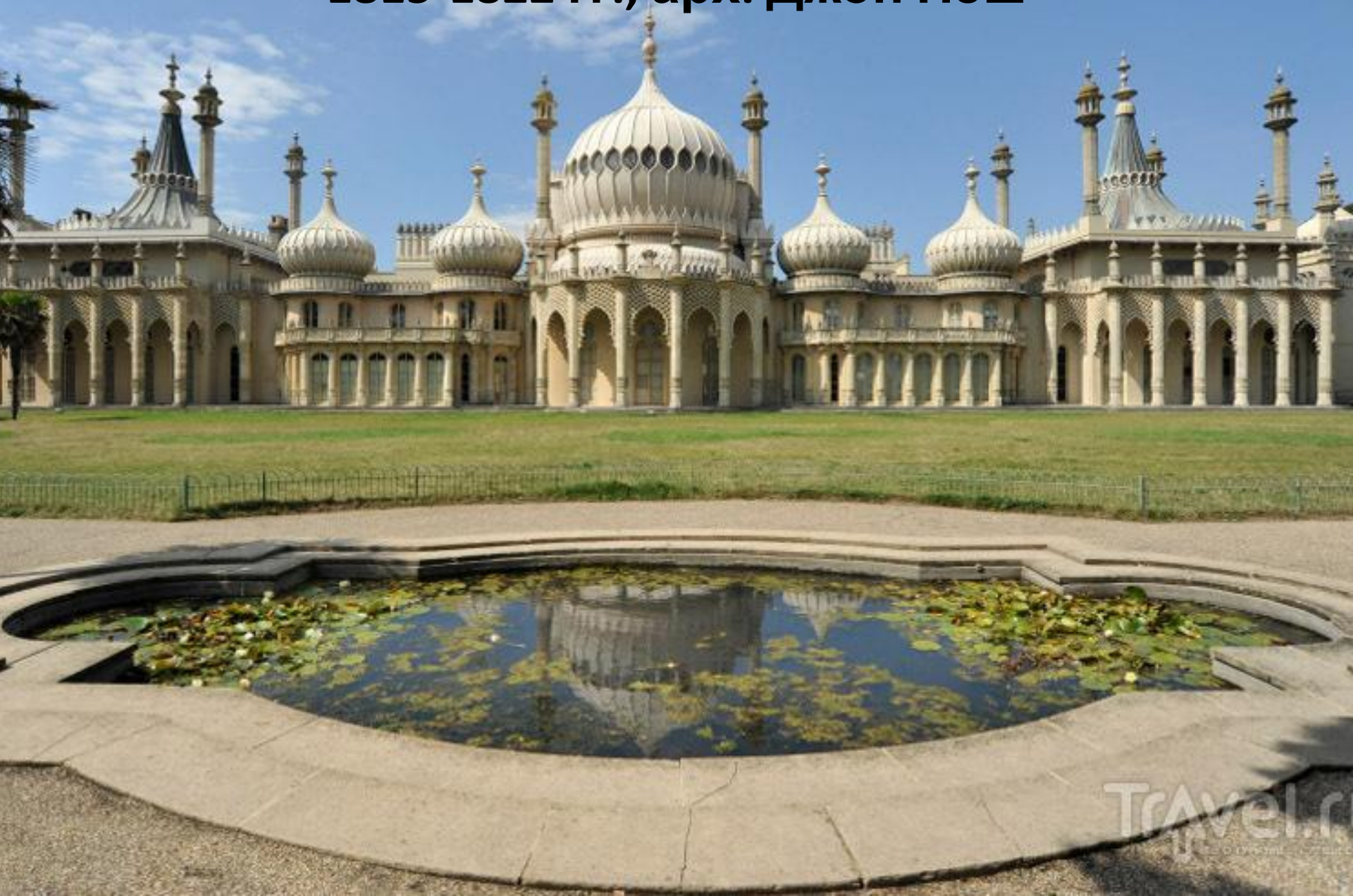
Эклектика – соединение разнородных художественных элементов, составляющих сложный по составу псевдостиль. Эклектика черпает элементы в различных исторических стилях, базируется на широком выборе и компоновке образцов, комбинации форм и деталей, заимствованных из искусства разных эпох. В архитектуре середины и второй половины XIX века эклектика стала сложным, многосоставным стилем в оформлении новых типов жилых, общественных, промышленных и культовых сооружений.

Разновидностью эклектики во второй половине XIX века становится **стилизаторство**. Т.е. обращение и копирование какого-либо одного стиля. В архитектуре Западной Европы и США стилизаторство имело две ветви: обращение к средневековым стилям (готике и романскому стилю) и классическим стилям (античным и эпохи Возрождения). В России получает развитие фольклорное направление зодчества (неорусский, «византийский» стиль).

Западная Европа



Королевский павильон в Брайтоне 1815-1822 гг., арх. Джон Нэш





Чарльз Бэрри

(23 мая 1795 — 12 мая 1860) —
английский архитектор эпохи
викторианской эклектики.

После окончания частной школы молодой Бэрри много путешествовал. В 1817—1820 годах он посетил страны Средиземноморья, в том числе Османскую империю. Под впечатлением от итальянского зодчества эпохи Возрождения Бэрри решил стать архитектором. После обучения он строил церкви, дворцы и общественные здания в Манчестере, Ньюбери, Солфорде, Брайтоне.

Всеобщую известность принёс Бэрри проект по восстановлению Вестминстерского дворца, выполненный им совместно с архитектором Огастесом Уэлби Пьюджином в 1836 году, после пожара октября 1834 года, уничтожившего старое здание Вестминстера. Под руководством Бэрри парламентский комплекс был в период с 1840 по 1870 год восстановлен в подражание средневековой английской готике. Входящая в комплекс башня Биг Бен стала визитной карточкой Лондона.

Ч. Бэрри также занимался реконструкцией Трафальгарской площади (по планировке Джона Нэша): он построил среди прочего



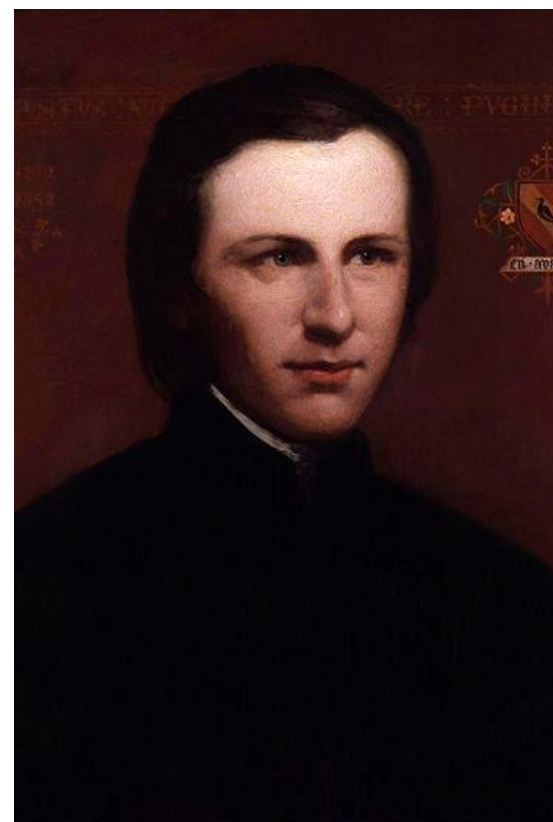
Огастес Уэлби Нортмор Пьюджин

(1 марта 1812 — 14 сентября 1851) — английский архитектор и теоретик архитектуры, международно признанный корифей неоготики.

Начинал свою архитектурную деятельность среди учеников отца, сопровождал его в поездках, в том числе в Нормандию, где делал эскизы с местной готической архитектуры. Уже в возрасте 15 лет был великолепным дизайнером. Работая на мебельную фирму Моршель и Седдон, проектировал в готическом стиле мебель для королевского Виндзорского замка. В 17 лет он основывает свою фирму по изготовлению мебели и декоративных украшений интерьера. Работал театральным декоратором в лондонском театре Ковент-Гарден. 1835 год был переломным в жизни архитектора. Он принимает католицизм и становится активным сторонником возрождения стиля римско-католической готики в

С 1833 года Пьюджин работает совместно с Чарльзом Бэрри, сперва над проектом школы принца Эдварда в Бирмингеме, а с 1835 года — над проектом здания Парламента в Лондоне.

В качестве основного правила архитектуры он предлагает следующее: каждый элемент здания должны иметь своё назначение, полезные части конструкции нужно украшать, а не скрывать за отдельно сконструированными украшениями. Исходя из этих же принципов, резко критикует классицизм в церковной архитектуре. По его мнению, античные храмы строились для принципиально другого типа богослужений, и переделывание этой конструкции для христианской литургии в любом случае уничтожит характерный вид здания, к которому стремится архитектор-классицист. В то же время, согласно Пьюджину, конструкция и эстетика готического храма обусловлены нуждами христианского богослужения и должны служить образцом для архитекторов. Кроме того, античную архитектуру он считает несостоятельной, поскольку та механически переносит принципы деревянного зодчества на каменные здания, в



**Парламент в Лондоне,
1840-1857 гг.
Арх. Ч. Барри, О. Пьюджин**









Имре Штейндль

(1839—1902) — венгерский архитектор.

Получил образование в Техническом университете в Будапеште и венской Академии художеств. Член Венгерской академии наук. Специализировался на готической архитектуре и широко использовал свои познания в собственных работах, в частности, в проекте здания венгерского парламента. По проекту Имре Штейндля в 1870—1875 годах была построена Новая ратуша объединённого Будапешта.

Главное творение архитектора — здание парламента Венгрии, построенное в период с 1885 по 1904 годы. Имре Штейндль не дожидился пяти недель до торжественного открытия своего детища, которое состоялось в 1902 году (до 1904 года продолжались отделочные работы). Похоронен он на кладбище Керепеши в Будапеште.



**Парламент в Будапеште,
1884-1902 гг. Арх.И.Штейндль**





Замок

Нойшванштайн

1869–1886 гг.,

арх. Кристиан Янк.





Пауль Валлот

(26 июня 1841 — 10 августа 1912) —
немецкий архитектор.

Валлот обучался машиностроению в Ганновере, затем продолжил учёбу в Королевской архитектурной академии в Берлине. В 1864—1867 годах Валлот работал у берлинских архитекторов Штрака, Луце и Хитцига, а также на фирме Gropius und Schmieden. Затем Пауль Валлот отправился в ознакомительную поездку в Италию и Англию. С 1869 года в качестве частного архитектора работал во Франкфурте-на-Майне.

В 1882 году Валлот наряду с другими 190 соискателями принял участие в архитектурном конкурсе, связанном с запланированным строительством здания парламента, и вышел из него победителем вместе с мюнхенским архитектором Фридрихом фон Тиршем. Валлоту были поручены строительные работы, которые продлились десять лет. За свои заслуги в строительстве Рейхстага Валлот получил звание тайного советника по вопросам строительства. После Рейхстага Валлот проявил себя при строительстве дворца президента рейхстага и дома сословий на Брюльской террасе в Дрездене. В 1894-1911 годах Валлот преподавал в Академии художеств и в Технической высшей школе в



Paul Wallot

**Рейхстаг,
Берлин, 1884-1894 гг.
Арх.П.Валлот**









1970. P. Z. - BERLIN. REICHSTAGSGEBÄUDE.

Поль Абади́

(9 ноября 1812 — 3 августа 1884) — французский архитектор.

Учился в Париже, в мастерской А. Леклерка (с 1832) и Школе изящных искусств (с 1835). Был одним из ведущих французских реставраторов (первая работа — в парижском соборе XII—XIII вв. Нотр-Дам, 1845, под руководством Эжена Виолле-ле-Дюка; затем реставрировал около 40 средневековых, главным образом романских, храмов в департаментах Шаранта, Жиронда и Дордонь, в том числе собор 12 в. Сен-Пьер в Ангулеме, 1849—80).

Среди собственных сооружений Абади также преобладают церковные здания, неороманские по облику (такова знаменитая обетная базилика Сакре-Кёр на монмартрском холме в Париже, 1874—1919), выстроенная в память об избавлении от бед прусского нашествия и Парижской коммуны).



**Храм Сакре-Кёр,
Париж, 1874-1919 гг.
Арх.П.Абади**



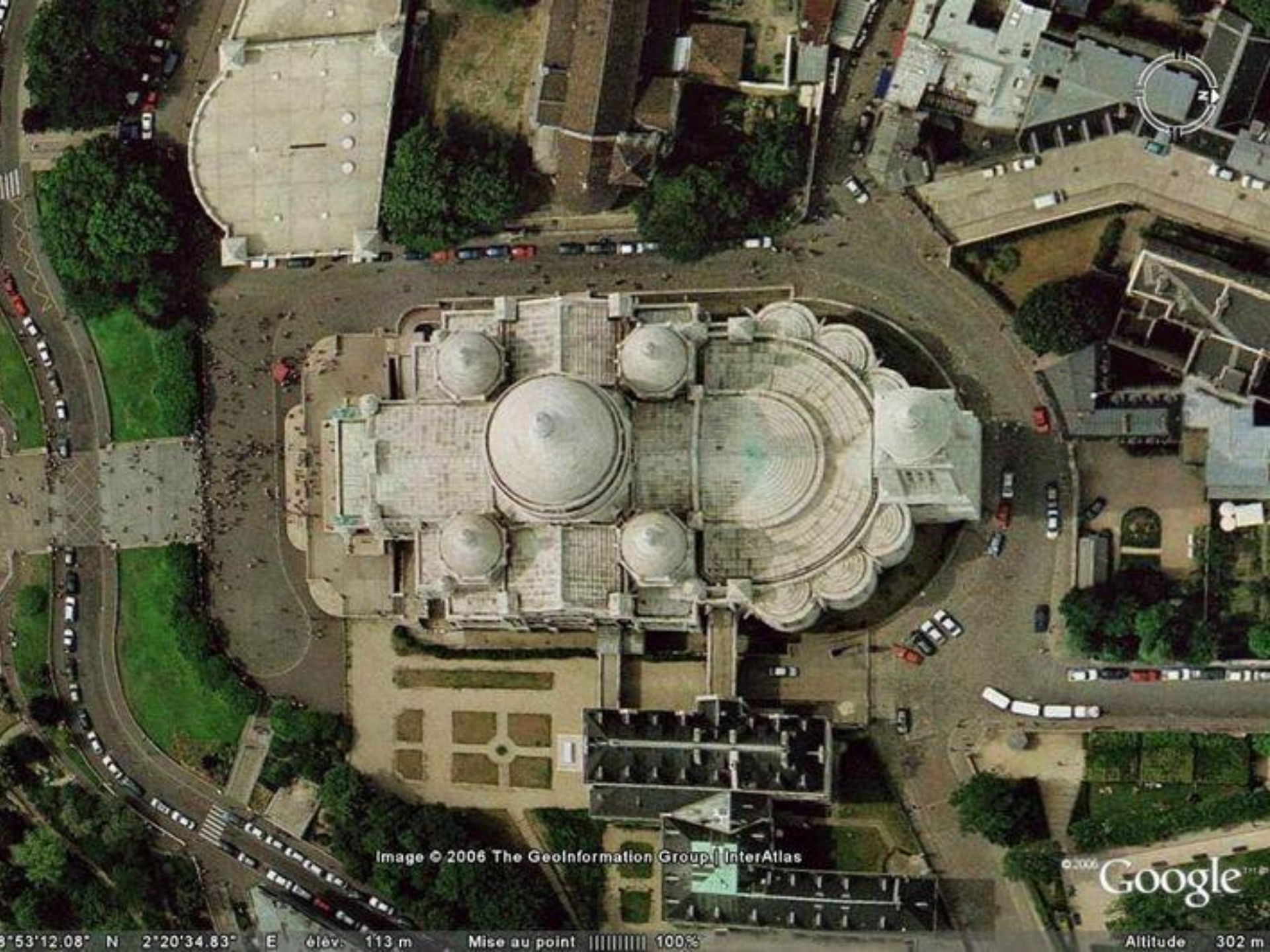


Image © 2006 The GeoInformation Group | InterAtlas

© 2006 Google™

45°53'12.08" N 71°20'34.83" E élév. 113 m

Mise au point ||||| 100%

Altitude 302 m







**Марсельский собор
1845-1893, арх.Леон
Водуайе**





Жан Луи Шарль Гарнье

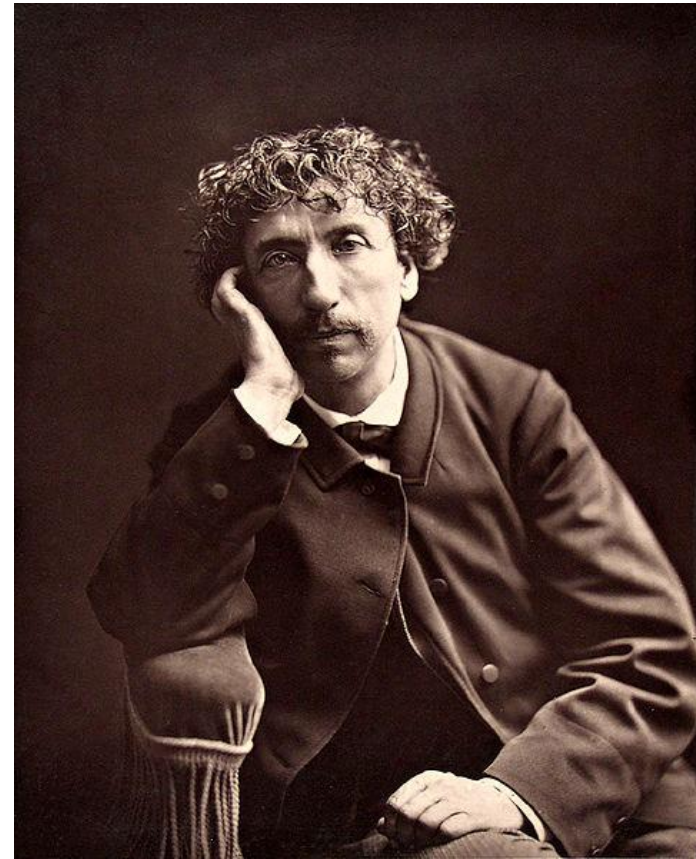
(6 ноября 1825 — 3 августа 1898) —

французский архитектор эпохи эклектики и историк искусства.

С 1838 года занимался в школе рисования. С 1840 года работал в мастерской Ж. А. Левейя, затем подмастерьем у Л. И. Леба и Ж. Андрэ. Позже — чертёжником в мастерской Э.Вьоле-лё-Дюка. В 1842 году Гарнье поступил в Школу изящных искусств, где в 1848 году удостоился Гран-при Римской премии. Тема дипломной работы — «Проект консерватории искусств и ремёсел с галерей-выставкой промышленных изделий». С 17 января по 31 декабря 1849 года обучался во Французской академии в Риме, затем путешествовал по Греции.

После возвращения в Париж Гарнье стал архитектором небольших проектов, возводившихся в короткие сроки. В 1854 году был назначен субинспектором реставрационных работ во дворце Сен-Жак в Париже, в 1860 году выиграл конкурс на проект нового здания Парижской оперы. Проект в деталях исполнил второй архитектор — архитектор занял пятое место среди 171 принимавших участие проектов, в результате чего получил шанс участвовать во втором туре. Гарнье выиграл второй тур, и в мае 1861 года приступил к возведению новой Парижской оперы. Благодаря громадным средствам, предоставленным в его распоряжение, Гарнье имел возможность использовать для отделки здания редкие и дорогостоящие материалы.

В 1867 году был избран членом-корреспондентом королевского института английских архитекторов. После завершения строительства Оперы Шарль Гарнье стал одним из видных преподавателей архитектуры, участвовал в государственных комиссиях. В 1874 году избран



**Большая Опера,
Париж (Франция), 1862-1875 г.
Арх.Ш.Гарнье**



1. THEATRE
 2. ORCHESTRA
 3. BALCONY
 4. BOXES
 5. STALLS
 6. FRONT ROWS
 7. SIDE WALLS
 8. REAR WALLS
 9. STAIRS
 10. LOBBY
 11. OFFICES
 12. REST ROOMS
 13. MEN
 14. WOMEN
 15. CHILDREN
 16. BAR
 17. CLOAK ROOM
 18. ENTRANCE
 19. EXIT
 20. STAIRS
 21. LOBBY
 22. OFFICES
 23. REST ROOMS
 24. MEN
 25. WOMEN
 26. CHILDREN
 27. BAR
 28. CLOAK ROOM
 29. ENTRANCE
 30. EXIT
 31. STAIRS
 32. LOBBY
 33. OFFICES
 34. REST ROOMS
 35. MEN
 36. WOMEN
 37. CHILDREN
 38. BAR
 39. CLOAK ROOM
 40. ENTRANCE
 41. EXIT
 42. STAIRS
 43. LOBBY
 44. OFFICES
 45. REST ROOMS
 46. MEN
 47. WOMEN
 48. CHILDREN
 49. BAR
 50. CLOAK ROOM
 51. ENTRANCE
 52. EXIT
 53. STAIRS
 54. LOBBY
 55. OFFICES
 56. REST ROOMS
 57. MEN
 58. WOMEN
 59. CHILDREN
 60. BAR
 61. CLOAK ROOM
 62. ENTRANCE
 63. EXIT
 64. STAIRS
 65. LOBBY
 66. OFFICES
 67. REST ROOMS
 68. MEN
 69. WOMEN
 70. CHILDREN
 71. BAR
 72. CLOAK ROOM
 73. ENTRANCE
 74. EXIT
 75. STAIRS
 76. LOBBY
 77. OFFICES
 78. REST ROOMS
 79. MEN
 80. WOMEN
 81. CHILDREN
 82. BAR
 83. CLOAK ROOM
 84. ENTRANCE
 85. EXIT
 86. STAIRS
 87. LOBBY
 88. OFFICES
 89. REST ROOMS
 90. MEN
 91. WOMEN
 92. CHILDREN
 93. BAR
 94. CLOAK ROOM
 95. ENTRANCE
 96. EXIT
 97. STAIRS
 98. LOBBY
 99. OFFICES
 100. REST ROOMS
 101. MEN
 102. WOMEN
 103. CHILDREN
 104. BAR
 105. CLOAK ROOM
 106. ENTRANCE
 107. EXIT
 108. STAIRS
 109. LOBBY
 110. OFFICES
 111. REST ROOMS
 112. MEN
 113. WOMEN
 114. CHILDREN
 115. BAR
 116. CLOAK ROOM
 117. ENTRANCE
 118. EXIT
 119. STAIRS
 120. LOBBY
 121. OFFICES
 122. REST ROOMS
 123. MEN
 124. WOMEN
 125. CHILDREN
 126. BAR
 127. CLOAK ROOM
 128. ENTRANCE
 129. EXIT
 130. STAIRS
 131. LOBBY
 132. OFFICES
 133. REST ROOMS
 134. MEN
 135. WOMEN
 136. CHILDREN
 137. BAR
 138. CLOAK ROOM
 139. ENTRANCE
 140. EXIT
 141. STAIRS
 142. LOBBY
 143. OFFICES
 144. REST ROOMS
 145. MEN
 146. WOMEN
 147. CHILDREN
 148. BAR
 149. CLOAK ROOM
 150. ENTRANCE
 151. EXIT
 152. STAIRS
 153. LOBBY
 154. OFFICES
 155. REST ROOMS
 156. MEN
 157. WOMEN
 158. CHILDREN
 159. BAR
 160. CLOAK ROOM
 161. ENTRANCE
 162. EXIT
 163. STAIRS
 164. LOBBY
 165. OFFICES
 166. REST ROOMS
 167. MEN
 168. WOMEN
 169. CHILDREN
 170. BAR
 171. CLOAK ROOM
 172. ENTRANCE
 173. EXIT
 174. STAIRS
 175. LOBBY
 176. OFFICES
 177. REST ROOMS
 178. MEN
 179. WOMEN
 180. CHILDREN
 181. BAR
 182. CLOAK ROOM
 183. ENTRANCE
 184. EXIT
 185. STAIRS
 186. LOBBY
 187. OFFICES
 188. REST ROOMS
 189. MEN
 190. WOMEN
 191. CHILDREN
 192. BAR
 193. CLOAK ROOM
 194. ENTRANCE
 195. EXIT
 196. STAIRS
 197. LOBBY
 198. OFFICES
 199. REST ROOMS
 200. MEN
 201. WOMEN
 202. CHILDREN
 203. BAR
 204. CLOAK ROOM
 205. ENTRANCE
 206. EXIT
 207. STAIRS
 208. LOBBY
 209. OFFICES
 210. REST ROOMS
 211. MEN
 212. WOMEN
 213. CHILDREN
 214. BAR
 215. CLOAK ROOM
 216. ENTRANCE
 217. EXIT
 218. STAIRS
 219. LOBBY
 220. OFFICES
 221. REST ROOMS
 222. MEN
 223. WOMEN
 224. CHILDREN
 225. BAR
 226. CLOAK ROOM
 227. ENTRANCE
 228. EXIT
 229. STAIRS
 230. LOBBY
 231. OFFICES
 232. REST ROOMS
 233. MEN
 234. WOMEN
 235. CHILDREN
 236. BAR
 237. CLOAK ROOM
 238. ENTRANCE
 239. EXIT
 240. STAIRS
 241. LOBBY
 242. OFFICES
 243. REST ROOMS
 244. MEN
 245. WOMEN
 246. CHILDREN
 247. BAR
 248. CLOAK ROOM
 249. ENTRANCE
 250. EXIT
 251. STAIRS
 252. LOBBY
 253. OFFICES
 254. REST ROOMS
 255. MEN
 256. WOMEN
 257. CHILDREN
 258. BAR
 259. CLOAK ROOM
 260. ENTRANCE
 261. EXIT
 262. STAIRS
 263. LOBBY
 264. OFFICES
 265. REST ROOMS
 266. MEN
 267. WOMEN
 268. CHILDREN
 269. BAR
 270. CLOAK ROOM
 271. ENTRANCE
 272. EXIT
 273. STAIRS
 274. LOBBY
 275. OFFICES
 276. REST ROOMS
 277. MEN
 278. WOMEN
 279. CHILDREN
 280. BAR
 281. CLOAK ROOM
 282. ENTRANCE
 283. EXIT
 284. STAIRS
 285. LOBBY
 286. OFFICES
 287. REST ROOMS
 288. MEN
 289. WOMEN
 290. CHILDREN
 291. BAR
 292. CLOAK ROOM
 293. ENTRANCE
 294. EXIT
 295. STAIRS
 296. LOBBY
 297. OFFICES
 298. REST ROOMS
 299. MEN
 300. WOMEN
 301. CHILDREN
 302. BAR
 303. CLOAK ROOM
 304. ENTRANCE
 305. EXIT
 306. STAIRS
 307. LOBBY
 308. OFFICES
 309. REST ROOMS
 310. MEN
 311. WOMEN
 312. CHILDREN
 313. BAR
 314. CLOAK ROOM
 315. ENTRANCE
 316. EXIT
 317. STAIRS
 318. LOBBY
 319. OFFICES
 320. REST ROOMS
 321. MEN
 322. WOMEN
 323. CHILDREN
 324. BAR
 325. CLOAK ROOM
 326. ENTRANCE
 327. EXIT
 328. STAIRS
 329. LOBBY
 330. OFFICES
 331. REST ROOMS
 332. MEN
 333. WOMEN
 334. CHILDREN
 335. BAR
 336. CLOAK ROOM
 337. ENTRANCE
 338. EXIT
 339. STAIRS
 340. LOBBY
 341. OFFICES
 342. REST ROOMS
 343. MEN
 344. WOMEN
 345. CHILDREN
 346. BAR
 347. CLOAK ROOM
 348. ENTRANCE
 349. EXIT
 350. STAIRS
 351. LOBBY
 352. OFFICES
 353. REST ROOMS
 354. MEN
 355. WOMEN
 356. CHILDREN
 357. BAR
 358. CLOAK ROOM
 359. ENTRANCE
 360. EXIT
 361. STAIRS
 362. LOBBY
 363. OFFICES
 364. REST ROOMS
 365. MEN
 366. WOMEN
 367. CHILDREN
 368. BAR
 369. CLOAK ROOM
 370. ENTRANCE
 371. EXIT
 372. STAIRS
 373. LOBBY
 374. OFFICES
 375. REST ROOMS
 376. MEN
 377. WOMEN
 378. CHILDREN
 379. BAR
 380. CLOAK ROOM
 381. ENTRANCE
 382. EXIT
 383. STAIRS
 384. LOBBY
 385. OFFICES
 386. REST ROOMS
 387. MEN
 388. WOMEN
 389. CHILDREN
 390. BAR
 391. CLOAK ROOM
 392. ENTRANCE
 393. EXIT
 394. STAIRS
 395. LOBBY
 396. OFFICES
 397. REST ROOMS
 398. MEN
 399. WOMEN
 400. CHILDREN
 401. BAR
 402. CLOAK ROOM
 403. ENTRANCE
 404. EXIT
 405. STAIRS
 406. LOBBY
 407. OFFICES
 408. REST ROOMS
 409. MEN
 410. WOMEN
 411. CHILDREN
 412. BAR
 413. CLOAK ROOM
 414. ENTRANCE
 415. EXIT
 416. STAIRS
 417. LOBBY
 418. OFFICES
 419. REST ROOMS
 420. MEN
 421. WOMEN
 422. CHILDREN
 423. BAR
 424. CLOAK ROOM
 425. ENTRANCE
 426. EXIT
 427. STAIRS
 428. LOBBY
 429. OFFICES
 430. REST ROOMS
 431. MEN
 432. WOMEN
 433. CHILDREN
 434. BAR
 435. CLOAK ROOM
 436. ENTRANCE
 437. EXIT
 438. STAIRS
 439. LOBBY
 440. OFFICES
 441. REST ROOMS
 442. MEN
 443. WOMEN
 444. CHILDREN
 445. BAR
 446. CLOAK ROOM
 447. ENTRANCE
 448. EXIT
 449. STAIRS
 450. LOBBY
 451. OFFICES
 452. REST ROOMS
 453. MEN
 454. WOMEN
 455. CHILDREN
 456. BAR
 457. CLOAK ROOM
 458. ENTRANCE
 459. EXIT
 460. STAIRS
 461. LOBBY
 462. OFFICES
 463. REST ROOMS
 464. MEN
 465. WOMEN
 466. CHILDREN
 467. BAR
 468. CLOAK ROOM
 469. ENTRANCE
 470. EXIT
 471. STAIRS
 472. LOBBY
 473. OFFICES
 474. REST ROOMS
 475. MEN
 476. WOMEN
 477. CHILDREN
 478. BAR
 479. CLOAK ROOM
 480. ENTRANCE
 481. EXIT
 482. STAIRS
 483. LOBBY
 484. OFFICES
 485. REST ROOMS
 486. MEN
 487. WOMEN
 488. CHILDREN
 489. BAR
 490. CLOAK ROOM
 491. ENTRANCE
 492. EXIT
 493. STAIRS
 494. LOBBY
 495. OFFICES
 496. REST ROOMS
 497. MEN
 498. WOMEN
 499. CHILDREN
 500. BAR
 501. CLOAK ROOM
 502. ENTRANCE
 503. EXIT
 504. STAIRS
 505. LOBBY
 506. OFFICES
 507. REST ROOMS
 508. MEN
 509. WOMEN
 510. CHILDREN
 511. BAR
 512. CLOAK ROOM
 513. ENTRANCE
 514. EXIT
 515. STAIRS
 516. LOBBY
 517. OFFICES
 518. REST ROOMS
 519. MEN
 520. WOMEN
 521. CHILDREN
 522. BAR
 523. CLOAK ROOM
 524. ENTRANCE
 525. EXIT
 526. STAIRS
 527. LOBBY
 528. OFFICES
 529. REST ROOMS
 530. MEN
 531. WOMEN
 532. CHILDREN
 533. BAR
 534. CLOAK ROOM
 535. ENTRANCE
 536. EXIT
 537. STAIRS
 538. LOBBY
 539. OFFICES
 540. REST ROOMS
 541. MEN
 542. WOMEN
 543. CHILDREN
 544. BAR
 545. CLOAK ROOM
 546. ENTRANCE
 547. EXIT
 548. STAIRS
 549. LOBBY
 550. OFFICES
 551. REST ROOMS
 552. MEN
 553. WOMEN
 554. CHILDREN
 555. BAR
 556. CLOAK ROOM
 557. ENTRANCE
 558. EXIT
 559. STAIRS
 560. LOBBY
 561. OFFICES
 562. REST ROOMS
 563. MEN
 564. WOMEN
 565. CHILDREN
 566. BAR
 567. CLOAK ROOM
 568. ENTRANCE
 569. EXIT
 570. STAIRS
 571. LOBBY
 572. OFFICES
 573. REST ROOMS
 574. MEN
 575. WOMEN
 576. CHILDREN
 577. BAR
 578. CLOAK ROOM
 579. ENTRANCE
 580. EXIT
 581. STAIRS
 582. LOBBY
 583. OFFICES
 584. REST ROOMS
 585. MEN
 586. WOMEN
 587. CHILDREN
 588. BAR
 589. CLOAK ROOM
 590. ENTRANCE
 591. EXIT
 592. STAIRS
 593. LOBBY
 594. OFFICES
 595. REST ROOMS
 596. MEN
 597. WOMEN
 598. CHILDREN
 599. BAR
 600. CLOAK ROOM
 601. ENTRANCE
 602. EXIT
 603. STAIRS
 604. LOBBY
 605. OFFICES
 606. REST ROOMS
 607. MEN
 608. WOMEN
 609. CHILDREN
 610. BAR
 611. CLOAK ROOM
 612. ENTRANCE
 613. EXIT
 614. STAIRS
 615. LOBBY
 616. OFFICES
 617. REST ROOMS
 618. MEN
 619. WOMEN
 620. CHILDREN
 621. BAR
 622. CLOAK ROOM
 623. ENTRANCE
 624. EXIT
 625. STAIRS
 626. LOBBY
 627. OFFICES
 628. REST ROOMS
 629. MEN
 630. WOMEN
 631. CHILDREN
 632. BAR
 633. CLOAK ROOM
 634. ENTRANCE
 635. EXIT
 636. STAIRS
 637. LOBBY
 638. OFFICES
 639. REST ROOMS
 640. MEN
 641. WOMEN
 642. CHILDREN
 643. BAR
 644. CLOAK ROOM
 645. ENTRANCE
 646. EXIT
 647. STAIRS
 648. LOBBY
 649. OFFICES
 650. REST ROOMS
 651. MEN
 652. WOMEN
 653. CHILDREN
 654. BAR
 655. CLOAK ROOM
 656. ENTRANCE
 657. EXIT
 658. STAIRS
 659. LOBBY
 660. OFFICES
 661. REST ROOMS
 662. MEN
 663. WOMEN
 664. CHILDREN
 665. BAR
 666. CLOAK ROOM
 667. ENTRANCE
 668. EXIT
 669. STAIRS
 670. LOBBY
 671. OFFICES
 672. REST ROOMS
 673. MEN
 674. WOMEN
 675. CHILDREN
 676. BAR
 677. CLOAK ROOM
 678. ENTRANCE
 679. EXIT
 680. STAIRS
 681. LOBBY
 682. OFFICES
 683. REST ROOMS
 684. MEN
 685. WOMEN
 686. CHILDREN
 687. BAR
 688. CLOAK ROOM
 689. ENTRANCE
 690. EXIT
 691. STAIRS
 692. LOBBY
 693. OFFICES
 694. REST ROOMS
 695. MEN
 696. WOMEN
 697. CHILDREN
 698. BAR
 699. CLOAK ROOM
 700. ENTRANCE
 701. EXIT
 702. STAIRS
 703. LOBBY
 704. OFFICES
 705. REST ROOMS
 706. MEN
 707. WOMEN
 708. CHILDREN
 709. BAR
 710. CLOAK ROOM
 711. ENTRANCE
 712. EXIT
 713. STAIRS
 714. LOBBY
 715. OFFICES
 716. REST ROOMS
 717. MEN
 718. WOMEN
 719. CHILDREN
 720. BAR
 721. CLOAK ROOM
 722. ENTRANCE
 723. EXIT
 724. STAIRS
 725. LOBBY
 726. OFFICES
 727. REST ROOMS
 728. MEN
 729. WOMEN
 730. CHILDREN
 731. BAR
 732. CLOAK ROOM
 733. ENTRANCE
 734. EXIT
 735. STAIRS
 736. LOBBY
 737. OFFICES
 738. REST ROOMS
 739. MEN
 740. WOMEN
 741. CHILDREN
 742. BAR
 743. CLOAK ROOM
 744. ENTRANCE
 745. EXIT
 746. STAIRS
 747. LOBBY
 748. OFFICES
 749. REST ROOMS
 750. MEN
 751. WOMEN
 752. CHILDREN
 753. BAR
 754. CLOAK ROOM
 755. ENTRANCE
 756. EXIT
 757. STAIRS
 758. LOBBY
 759. OFFICES
 760. REST ROOMS
 761. MEN
 762. WOMEN
 763. CHILDREN
 764. BAR
 765. CLOAK ROOM
 766. ENTRANCE
 767. EXIT
 768. STAIRS
 769. LOBBY
 770. OFFICES
 771. REST ROOMS
 772. MEN
 773. WOMEN
 774. CHILDREN
 775. BAR
 776. CLOAK ROOM
 777. ENTRANCE
 778. EXIT
 779. STAIRS
 780. LOBBY
 781. OFFICES
 782. REST ROOMS
 783. MEN
 784. WOMEN
 785. CHILDREN
 786. BAR
 787. CLOAK ROOM
 788. ENTRANCE
 789. EXIT
 790. STAIRS
 791. LOBBY
 792. OFFICES
 793. REST ROOMS
 794. MEN
 795. WOMEN
 796. CHILDREN
 797. BAR
 798. CLOAK ROOM
 799. ENTRANCE
 800. EXIT
 801. STAIRS
 802. LOBBY
 803. OFFICES
 804. REST ROOMS
 805. MEN
 806. WOMEN
 807. CHILDREN
 808. BAR
 809. CLOAK ROOM
 810. ENTRANCE
 811. EXIT
 812. STAIRS
 813. LOBBY
 814. OFFICES
 815. REST ROOMS
 816. MEN
 817. WOMEN
 818. CHILDREN
 819. BAR
 820. CLOAK ROOM
 821. ENTRANCE
 822. EXIT
 823. STAIRS
 824. LOBBY
 825. OFFICES
 826. REST ROOMS
 827. MEN
 828. WOMEN
 829. CHILDREN
 830. BAR
 831. CLOAK ROOM
 832. ENTRANCE
 833. EXIT
 834. STAIRS
 835. LOBBY
 836. OFFICES
 837. REST ROOMS
 838. MEN
 839. WOMEN
 840. CHILDREN
 841. BAR
 842. CLOAK ROOM
 843. ENTRANCE
 844. EXIT
 845. STAIRS
 846. LOBBY
 847. OFFICES
 848. REST ROOMS
 849. MEN
 850. WOMEN
 851. CHILDREN
 852. BAR
 853. CLOAK ROOM
 854. ENTRANCE
 855. EXIT
 856. STAIRS
 857. LOBBY
 858. OFFICES
 859. REST ROOMS
 860. MEN
 861. WOMEN
 862. CHILDREN
 863. BAR
 864. CLOAK ROOM
 865. ENTRANCE
 866. EXIT
 867. STAIRS
 868. LOBBY
 869. OFFICES
 870. REST ROOMS
 871. MEN
 872. WOMEN
 873. CHILDREN
 874. BAR
 875. CLOAK ROOM
 876. ENTRANCE
 877. EXIT
 878. STAIRS
 879. LOBBY
 880. OFFICES
 881. REST ROOMS
 882. MEN
 883. WOMEN
 884. CHILDREN
 885. BAR
 886. CLOAK ROOM
 887. ENTRANCE
 888. EXIT
 889. STAIRS
 890. LOBBY
 891. OFFICES
 892. REST ROOMS
 893. MEN
 894. WOMEN
 895. CHILDREN
 896. BAR
 897. CLOAK ROOM
 898. ENTRANCE
 899. EXIT
 900. STAIRS
 901. LOBBY
 902. OFFICES
 903. REST ROOMS
 904. MEN
 905. WOMEN
 906. CHILDREN
 907. BAR
 908. CLOAK ROOM
 909. ENTRANCE
 910. EXIT
 911. STAIRS
 912. LOBBY
 913. OFFICES
 914. REST ROOMS
 915. MEN
 916. WOMEN
 917. CHILDREN
 918. BAR
 919. CLOAK ROOM
 920. ENTRANCE
 921. EXIT
 922. STAIRS
 923. LOBBY
 924. OFFICES
 925. REST ROOMS
 926. MEN
 927. WOMEN
 928. CHILDREN
 929. BAR
 930. CLOAK ROOM
 931. ENTRANCE
 932. EXIT
 933. STAIRS
 934. LOBBY
 935. OFFICES
 936. REST ROOMS
 937. MEN
 938. WOMEN
 939. CHILDREN
 940. BAR
 941. CLOAK ROOM
 942. ENTRANCE
 943. EXIT
 944. STAIRS
 945. LOBBY
 946. OFFICES
 947. REST ROOMS
 948. MEN
 949. WOMEN
 950. CHILDREN
 951. BAR
 952. CLOAK ROOM
 953. ENTRANCE
 954. EXIT
 955. STAIRS
 956. LOBBY
 957. OFFICES
 958. REST ROOMS
 959. MEN
 960. WOMEN
 961. CHILDREN
 962. BAR
 963. CLOAK ROOM
 964. ENTRANCE
 965. EXIT
 966. STAIRS
 967. LOBBY
 968. OFFICES
 969. REST ROOMS
 970. MEN
 971. WOMEN
 972. CHILDREN
 973. BAR
 974. CLOAK ROOM
 975. ENTRANCE
 976. EXIT
 977. STAIRS
 978. LOBBY
 979. OFFICES
 980. REST ROOMS
 981. MEN
 982. WOMEN
 983. CHILDREN
 984. BAR
 985. CLOAK ROOM
 986. ENTRANCE
 987. EXIT
 988. STAIRS
 989. LOBBY
 990. OFFICES
 991. REST ROOMS
 992. MEN
 993. WOMEN
 994. CHILDREN
 995. BAR
 996. CLOAK ROOM
 997. ENTRANCE
 998. EXIT
 999. STAIRS
 1000. LOBBY
 1001. OFFICES
 1002. REST ROOMS
 1003. MEN
 1004. WOMEN
 1005. CHILDREN
 1006. BAR
 1007. CLOAK ROOM
 1008. ENTRANCE
 1009. EXIT
 1010. STAIRS
 1011. LOBBY
 1012. OFFICES
 1013. REST ROOMS
 1014. MEN
 1015. WOMEN
 1016. CHILDREN
 1017. BAR
 1018. CLOAK ROOM
 1019. ENTRANCE
 1020. EXIT
 1021. STAIRS
 1022. LOBBY
 1023. OFFICES
 1024. REST ROOMS
 1025. MEN
 1026. WOMEN
 1027. CHILDREN
 1028. BAR
 1029. CLOAK ROOM
 1030. ENTRANCE
 1031. EXIT
 1032. STAIRS
 1033. LOBBY
 1034. OFFICES
 1035. REST ROOMS
 1036. MEN
 1037. WOMEN
 1038. CHILDREN
 1039. BAR
 1040. CLOAK ROOM
 1041. ENTRANCE
 1042. EXIT
 1043. STAIRS
 1044. LOBBY
 1045. OFFICES
 1046. REST ROOMS
 1047. MEN
 1048. WOMEN
 1049. CHILDREN
 1050. BAR
 1051. CLOAK ROOM
 1052. ENTRANCE
 1053. EXIT
 1054. STAIRS
 1055. LOBBY
 1056. OFFICES
 1057. REST ROOMS
 1058. MEN
 1059. WOMEN
 1060. CHILDREN
 1061. BAR
 1062. CLOAK ROOM
 1063. ENTRANCE
 1064. EXIT
 1065. STAIRS
 1066. LOBBY
 1067. OFFICES
 1068. REST ROOMS
 1069. MEN
 1070. WOMEN
 1071. CHILDREN
 1072. BAR
 1073. CLOAK ROOM
 1074. ENTRANCE
 1075. EXIT
 1076. STAIRS
 1077. LOBBY
 1078. OFFICES
 1079. REST ROOMS
 1080. MEN
 1081. WOMEN
 1082. CHILDREN
 1083. BAR
 1084. CLOAK ROOM
 1085. ENTRANCE
 1086. EXIT
 1087. STAIRS
 1088. LOBBY
 1089. OFFICES
 1090. REST ROOMS
 1091. MEN
 1092. WOMEN
 1093. CHILDREN
 1094. BAR
 1095. CLOAK ROOM
 1096. ENTRANCE
 1097. EXIT
 1098. STAIRS
 1099. LOBBY
 1100. OFFICES
 1101. REST ROOMS
 1102. MEN
 1103. WOMEN
 1104. CHILDREN





ACADEMIE NATIONALE DE MUSIQUE



















Миклош Ибль

(6 апреля 1814 — 22 января 1891) — венгерский архитектор, яркий представитель псевдоисторизма в европейской архитектуре.

Венгерский государственный оперный театр — наиболее известная работа Ибля. По проекту Миклоша Ибля был проложен парадный проспект венгерской столицы — проспект Андраши. Получил образование в венском Политехническом институте и мюнхенской Академии художеств. Некоторое время работал вместе с Михаем Поллаком. В начале 1840-х годов путешествовал по Италии. Принимал участие в создании Венгерской академии наук, но так и не стал её членом.



**Государственная опера,
Будапешт (Венгрия), 1875-1884 гг
Арх.М.Ибль**



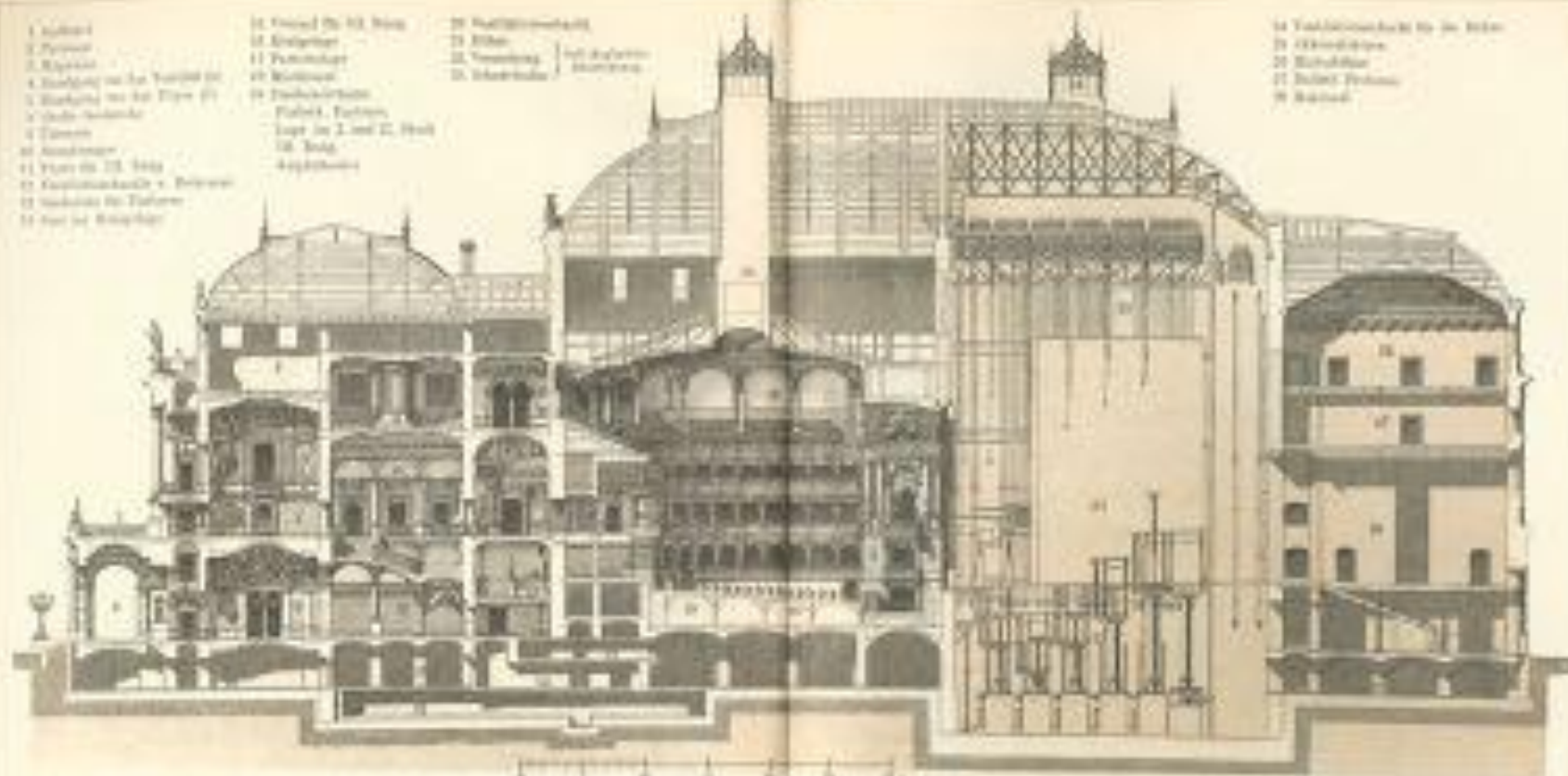
Theaterbau.

- 1 Fassade
- 2 Portal
- 3 Balkon
- 4 Hauptportal des Theaters
- 5 Hauptportal des Hofes
- 6 Hof
- 7 Hof
- 8 Hof
- 9 Hof
- 10 Hof
- 11 Hof
- 12 Hof
- 13 Hof
- 14 Hof

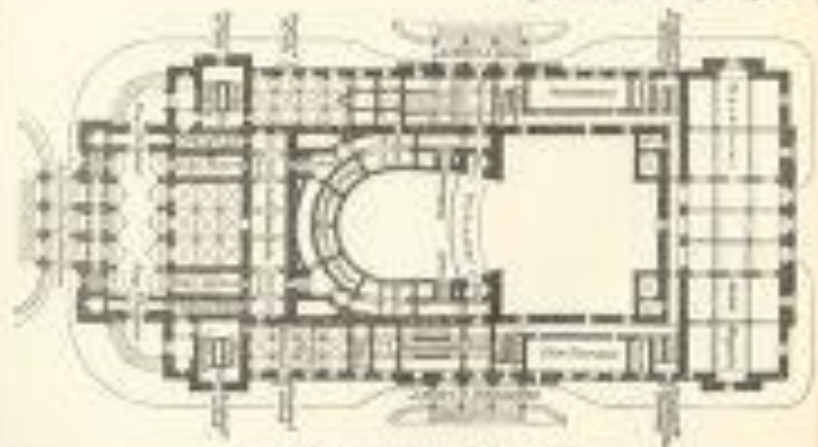
- 15 Hof
- 16 Hof
- 17 Hof
- 18 Hof
- 19 Hof
- 20 Hof
- 21 Hof
- 22 Hof
- 23 Hof
- 24 Hof
- 25 Hof
- 26 Hof
- 27 Hof
- 28 Hof
- 29 Hof
- 30 Hof
- 31 Hof
- 32 Hof
- 33 Hof
- 34 Hof
- 35 Hof
- 36 Hof
- 37 Hof
- 38 Hof
- 39 Hof
- 40 Hof
- 41 Hof
- 42 Hof
- 43 Hof
- 44 Hof
- 45 Hof
- 46 Hof
- 47 Hof
- 48 Hof
- 49 Hof
- 50 Hof
- 51 Hof
- 52 Hof
- 53 Hof
- 54 Hof
- 55 Hof
- 56 Hof
- 57 Hof
- 58 Hof
- 59 Hof
- 60 Hof
- 61 Hof
- 62 Hof
- 63 Hof
- 64 Hof
- 65 Hof
- 66 Hof
- 67 Hof
- 68 Hof
- 69 Hof
- 70 Hof
- 71 Hof
- 72 Hof
- 73 Hof
- 74 Hof
- 75 Hof
- 76 Hof
- 77 Hof
- 78 Hof
- 79 Hof
- 80 Hof
- 81 Hof
- 82 Hof
- 83 Hof
- 84 Hof
- 85 Hof
- 86 Hof
- 87 Hof
- 88 Hof
- 89 Hof
- 90 Hof
- 91 Hof
- 92 Hof
- 93 Hof
- 94 Hof
- 95 Hof
- 96 Hof
- 97 Hof
- 98 Hof
- 99 Hof
- 100 Hof

- 101 Hof
- 102 Hof
- 103 Hof
- 104 Hof
- 105 Hof
- 106 Hof
- 107 Hof
- 108 Hof
- 109 Hof
- 110 Hof
- 111 Hof
- 112 Hof
- 113 Hof
- 114 Hof
- 115 Hof
- 116 Hof
- 117 Hof
- 118 Hof
- 119 Hof
- 120 Hof
- 121 Hof
- 122 Hof
- 123 Hof
- 124 Hof
- 125 Hof
- 126 Hof
- 127 Hof
- 128 Hof
- 129 Hof
- 130 Hof
- 131 Hof
- 132 Hof
- 133 Hof
- 134 Hof
- 135 Hof
- 136 Hof
- 137 Hof
- 138 Hof
- 139 Hof
- 140 Hof
- 141 Hof
- 142 Hof
- 143 Hof
- 144 Hof
- 145 Hof
- 146 Hof
- 147 Hof
- 148 Hof
- 149 Hof
- 150 Hof

- 151 Hof
- 152 Hof
- 153 Hof
- 154 Hof
- 155 Hof
- 156 Hof
- 157 Hof
- 158 Hof
- 159 Hof
- 160 Hof
- 161 Hof
- 162 Hof
- 163 Hof
- 164 Hof
- 165 Hof
- 166 Hof
- 167 Hof
- 168 Hof
- 169 Hof
- 170 Hof
- 171 Hof
- 172 Hof
- 173 Hof
- 174 Hof
- 175 Hof
- 176 Hof
- 177 Hof
- 178 Hof
- 179 Hof
- 180 Hof
- 181 Hof
- 182 Hof
- 183 Hof
- 184 Hof
- 185 Hof
- 186 Hof
- 187 Hof
- 188 Hof
- 189 Hof
- 190 Hof
- 191 Hof
- 192 Hof
- 193 Hof
- 194 Hof
- 195 Hof
- 196 Hof
- 197 Hof
- 198 Hof
- 199 Hof
- 200 Hof



Messungstab der k. u. k. Hof- und Domänenverwaltung in Wien. (Maßstab 1:100)



Grundriss des Theaters (Maßstab 1:100)



Grundriss des Theaters (Maßstab 1:100)





Йозеф Зитек

(4 апреля 1832 — 2 августа 1909) — чешский архитектор.

Йозеф Зитек был одним из крупнейших чешских архитекторов XIX века. Образование получил в Чешском техническом университете в Праге. Был представителем венской школы неоренессанса и поклонником позднего североитальянского Ренессанса, который в произведениях Йозефа Зитека практически всегда принимал чешские национальные черты. Й. Зитек был профессором Политехнического института в Праге и членом венской Академии изящных искусств.

**Национальный театр,
Прага (Чехия), 1881 г.
Арх.Й.Зитек**









Российская империя



Константин Андреевич Тон

(26 октября (6 ноября) 1794 — 25 января 1881) — русский архитектор, разработавший т. н. «русско-византийский стиль» храмового зодчества

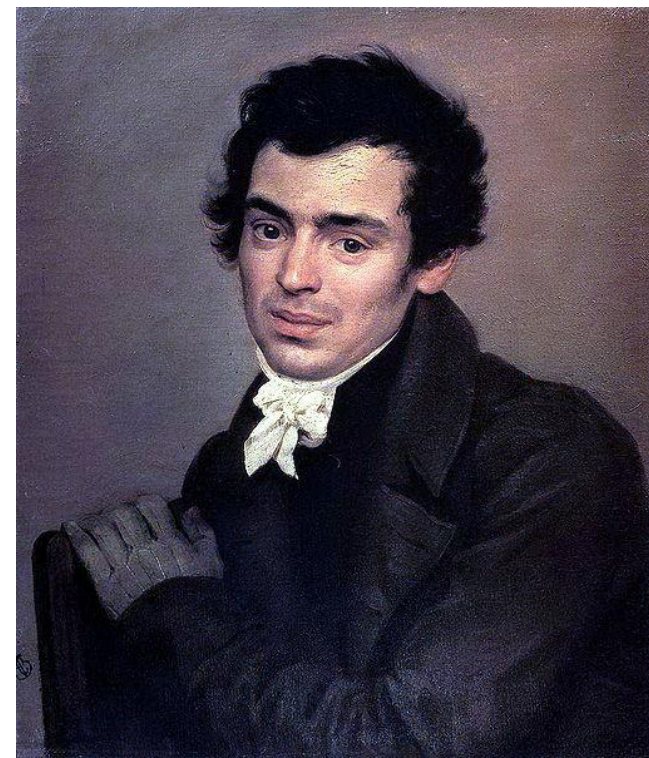
В 1804 году был принят в воспитанники Императорской академии художеств и с 1808 года изучал архитектуру под руководством главного наставника А. Н. Воронихина. В 1815 году окончил академический курс со званием художника 1-й степени и малой золотой медалью, присуждённой ему за проект здания сената.

В 1817 году определился на службу при новоучреждённом комитете строений и гидравлических работ в Санкт-Петербурге. Кроме того, тогда же, он разработал проект «Немецкого Трактира» на Крестовском острове. В начале 1818 года Тон составил по заданной академией программе

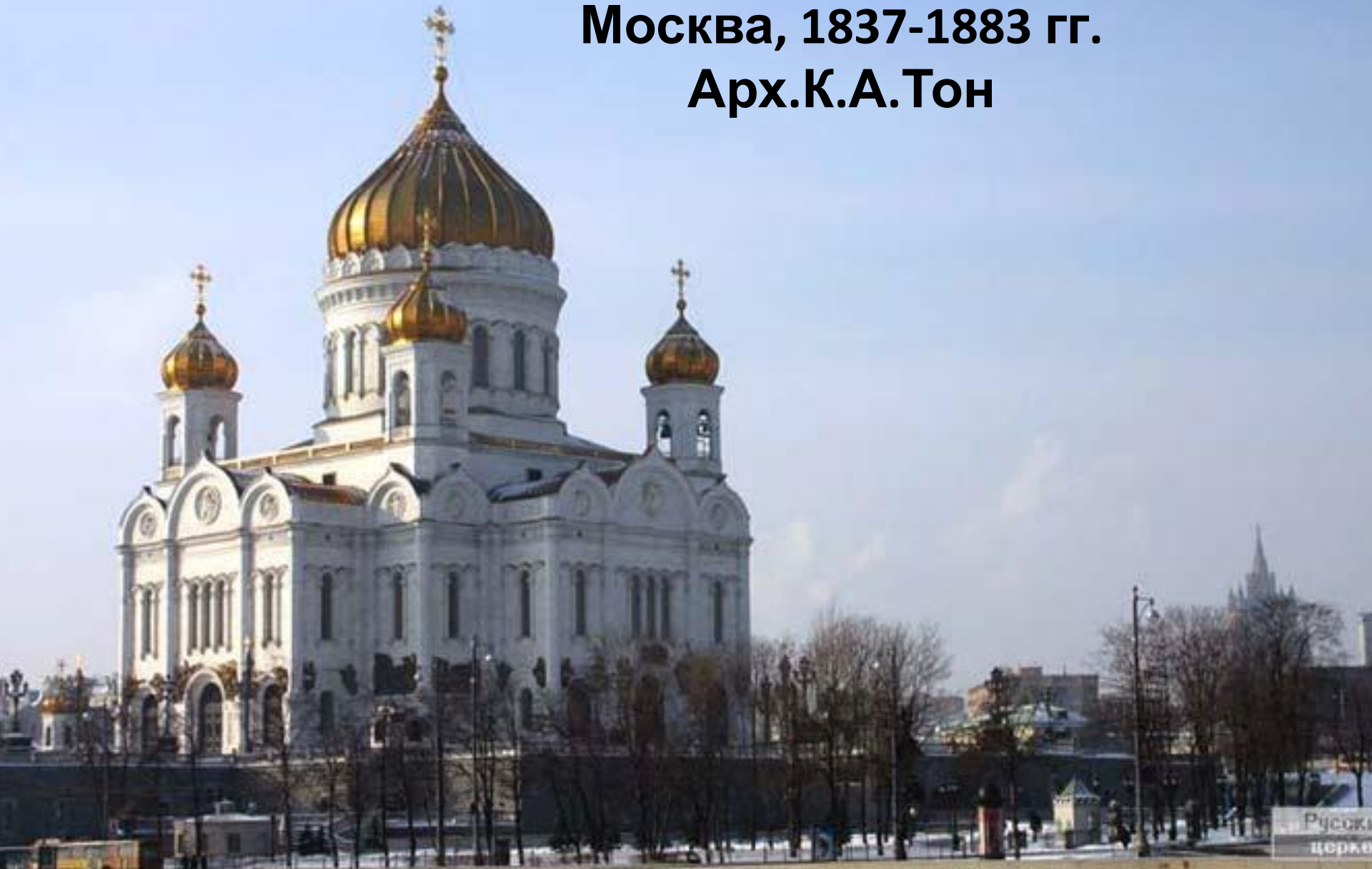
Восстановления в Санкт-Петербурге, где он получил поручение обратиться бывший конференц-зал Академии художеств в галерею для размещения гипсовых слепков, устроить новый конференц-зал и вообще переделать некоторые части здания. Вслед за тем Тон получает звание академика.

В 1829 году, академии был передан на рассмотрение вопрос о московском храме Христа Спасителя. Эта задача была возложена на Тона с непременным условием, чтобы новый величественный храм имел старинный русский стиль.

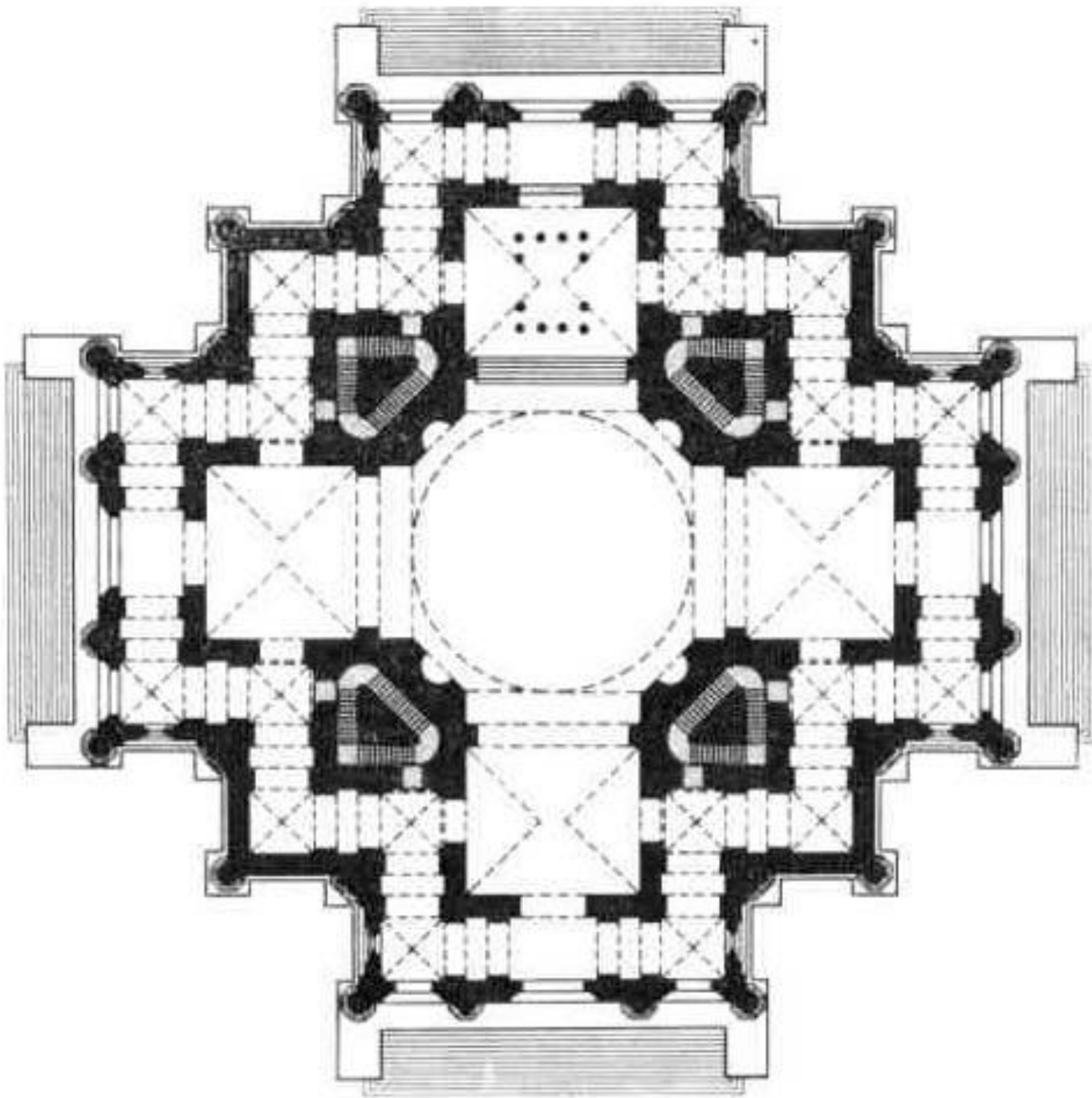
Изобретённый Тоном стиль не утвердился надолго в русской архитектуре и отжил своё время, лишь только не стало покровительствовавшего ему императора Николая I. Тоновские постройки якобы в русском стиле, из которых многие весьма замечательны в конструктивном отношении, грешат холодностью, сухостью, недостатком истинной красоты и величия. При всём том, Тону принадлежит та заслуга, что он первый указал русским архитекторам на



**Храм Христа Спасителя,
Москва, 1837-1883 гг.
Арх.К.А.Тон**















**Большой Кремлёвский дворец,
Москва, 1837-1854 гг.
Арх.К.А.Тон**







Михаил Дормидонтович Быковский

(29 октября 1801 — 9 ноября 1885) —
московский архитектор, реставратор,
общественный деятель.

В 1830-х годах — идеолог раннего этапа эклектики (историзма). Один из организаторов Московского училища живописи, ваяния и зодчества и Московского архитектурного общества. Основатель Московского архитектурного общества. Автор усадьбы Марфино, Ивановского монастыря, собора Спасо-Бородинского



в 1834 выступил с программной речью «О неосновательности мнения, что архитектура Греческая или Греко-Римская может быть всеобщей и что красота архитектуры основывается на пяти известных чиноположениях» (то есть ордерах классической архитектуры). Взамен приевшегося за годы александровского правления ампира, Быковский предложил строить архитектуру национальную, русскую, ибо «Христианин и язычник, Грек и Скиф не могли иметь одинаковое понятие о вещах». Речь Быковского совпала по времени с призывами Н. В. Гоголя («была архитектура необыкновенная, христианская, национальная для всей Европы — и мы ее оставили, забыли, как будто чужую») и деятельностью К. А. Тона, однако его собственная архитектура существенно отличалась от проектов Тона. Если искусство Тона — цельная идеология славянофильства, то Быковский, «обладавая широтой художественных взглядов, стремился к выразительности зодчества, интерпретируя западноевропейскую архитектуру предшествующих периодов, и считал главным соответствие архитектуры назначению сооружений».

**Усадьба Марфино,
Московская обл., 1837-1846 гг.
Арх.М.Д.Быковский**

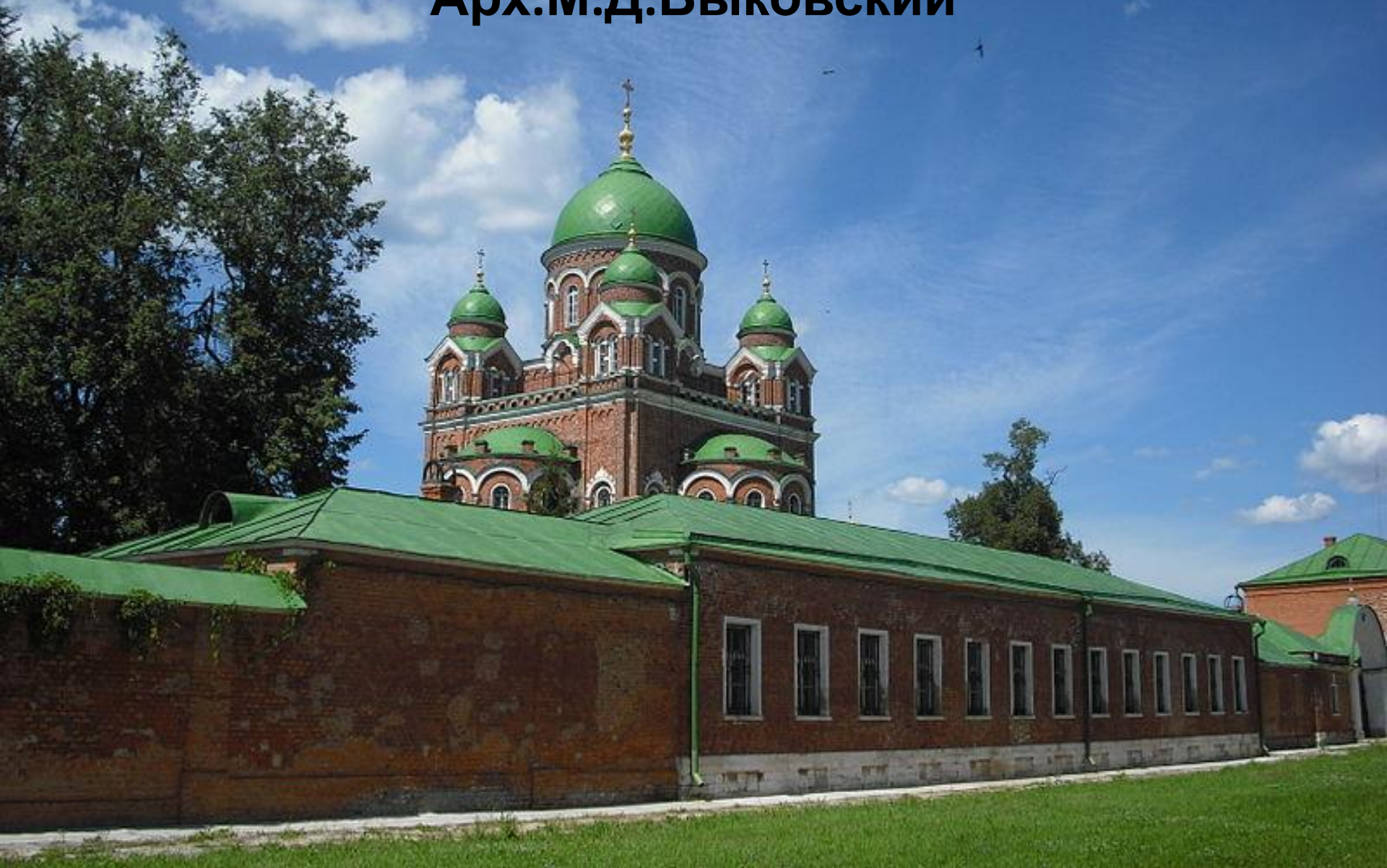






Photo by Chernben.info

**Собор Владимирской иконы Божьей Матери,
Московская обл., 1851-1859 гг.
Арх.М.Д.Быковский**





**Знаменская церковь,
Московская обл., 1866-1870 гг.
Арх.М.Д.Быковский**







Ипполит Антонович Монигетти

(2 мая 1819 — 10 мая 1878), русский архитектор, аквалерист, академик архитектуры.

Пройдя курс московского Строгановского училища технического рисования, в 1834 г. поступил в Императорскую академию художеств, в которой его наставником был проф. А. П. Брюллов.

1839 — за проект театрального училища награждён малой золотой медалью, но по болезни не участвовал в конкурсе на получение большой золотой медали и, выйдя из академии со званием художника XIV класса отправился в Италию. Посетил

Строительная деятельность началась с поступления на должность главного архитектора Императорских царскосельских дворцов — сооружением грациозной купальни в виде турецкой мечети на большом пруде, отделкой дворцовых цветочных оранжерей, устройством двух мостиков в парке Царского Села и постройкой нескольких барских дач в этом городе. Затем им были выстроены в Петербурге дома для графа Новосильцева, графини Апраксиной, князя Воронцова, графа П. С. Строганова и др.

1858 — Монигетти занялся возведением по своим проектам различных зданий на императорской даче в Ливадии в Крыму, в том числе необыкновенно изящной церкви византийского стиля.

1864 — проект православной церкви в Веве, в Швейцарии, после чего производил отделку нескольких парадных комнат Аничковского дворца в Петербурге.

Дальнейшие его работы состояли в постройке барского дома в курском поместье князя В. И. Барятинского, возобновлении императорского дворца в Скерневицах близ Варшавы и составлении проекта здания для Политехнического музея в Москве.

Николай Александрович Шохин

(23 августа 1819 — 7 декабря 1895) — русский архитектор и реставратор, действительный статский советник, председатель МАО в 1872—1875 годах.

Брат архитекторов Д. А. Шохина и Ф. А. Шохина. В 1832—1840 годах учился в Архитектурном училище Московской дворцовой конторы, окончив его со степенью архитектурного помощника 3 класса. После окончания учёбы поступил на службу в Московскую дворцовую контору, в которой непрерывно служил вплоть до 1885 года. За свои работы архитектор в разное время удостоивался Высочайших наград и ценных подарков. Помимо работы в Дворцовом ведомстве, Н. А. Шохин также состоял секретарем Пречистенского попечительства о бедных, архитектором Воспитательного дома, архитектором Александровского сиротского кадетского корпуса, почетным членом Московского совета детских приютов и почетным членом Братолюбивого общества, работал преподавателем Архитектурного училища Московской дворцовой конторы. В 1864 году Шохин получил звание почетного вольного общника Императорской академии художеств. В 1867 году архитектор стал одним из учредителей Московского архитектурного общества, а в 1872—1875 годах являлся его председателем. По проектам Н. А. Шохина в Кремле были отреставрированы Потешный дворец, Троицкая башня, Грановитая палата, Малый Николаевский дворец, Церковь Вознесения. По инициативе Н. А. Шохина при Политехническом музее был открыт архитектурный отдел, который зодчий возглавлял на протяжении 23-х лет.

**Московский Политехнический
музей,
Москва, 1875-1877 гг.
Арх. И.А. Монигетти. Н.А. Шохин**





755 7757

PE

СВЯТАЯ СОФИЯ





Владимир Иосифович Шервуд

(18 августа 1832—9 июля 1897) — выдающийся русский живописец, архитектор, скульптор.

Автор проектов здания Исторического музея на Красной площади в Москве (1875—1881), памятника-часовни «Гренадерам — героям Плевны» (1887).

Учился в Архитектурной школе при Московской дворцовой конторе, затем в Московском училище живописи, ваяния и зодчества (МУЖВЗ), которое окончил в 1857 году, со званием свободного художника пейзажной живописи.

В 1860-х пять лет прожил в Англии, занимаясь живописью и архитектурой. В 1868 году за картину «Беседа Христа с Никодимом» Академия присвоила Шервуду звание классного художника третьей степени, в следующем году за представленные на выставку портреты — художника первой степени, а в 1872-м — академика живописи. Занимался скульптурой и изучением древнерусского зодчества.

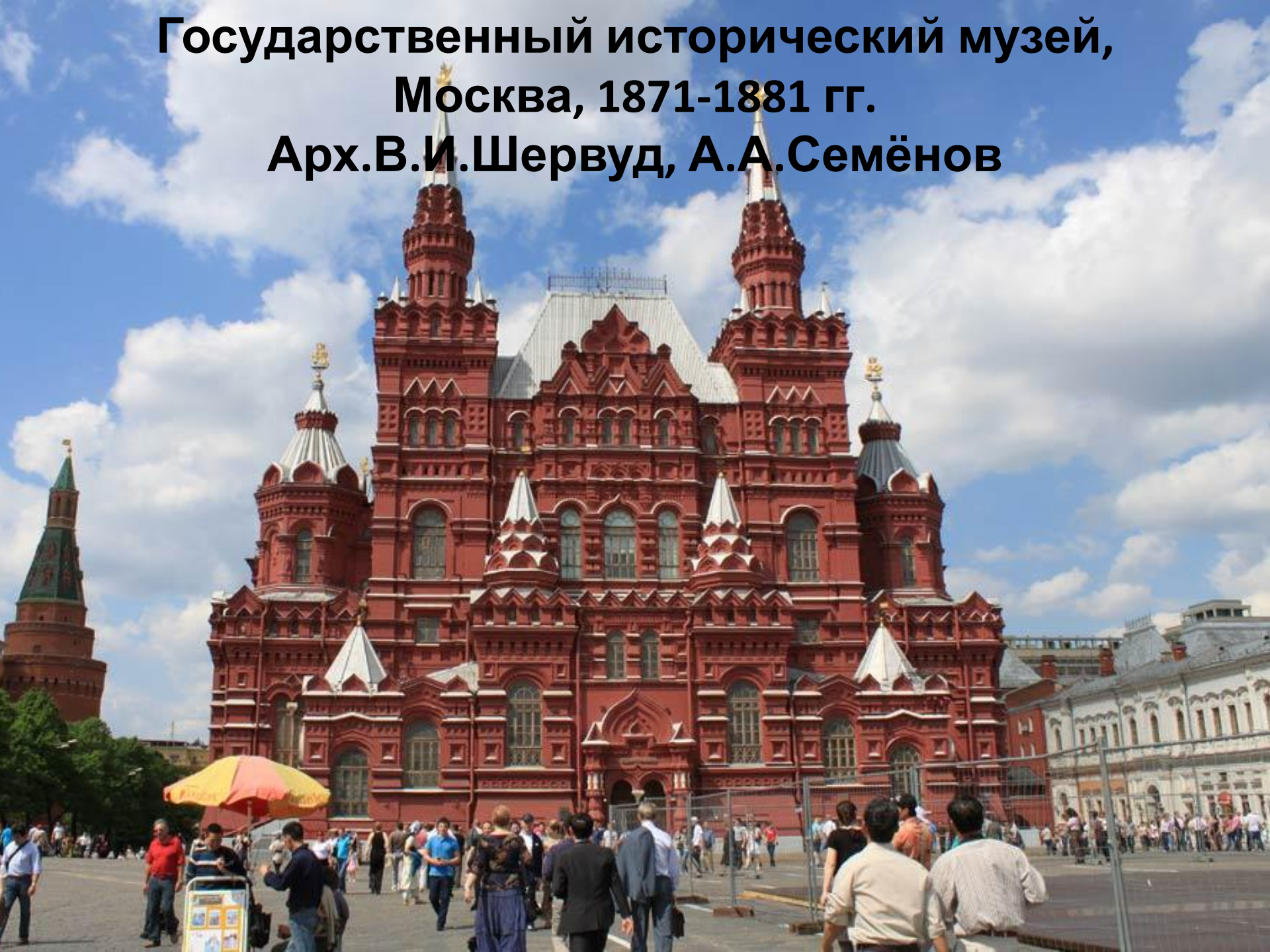
В 1875—1881 по проекту В. О. Шервуда и инженера А. А. Семёнова было построено здание Императорского Российского Исторического Музея.

В 1887 году в Ильинском сквере был установлен памятник-часовня «Гренадерам — героям Плевны» (архитектор и скульптор В. О. Шервуд, инженер-полковник А. И. Ляшкин).

В 1897 г. В. О. Шервуд создал памятник хирургу Н. И. Пирогову, который был установлен 3 августа перед зданием хирургической клиники академии имени И. М. Сеченова на Большой Пироговской улице.



**Государственный исторический музей,
Москва, 1871-1881 гг.
Арх.В.И.Шервуд, А.А.Семёнов**











Дмитрий Николаевич Чичагов

(3 сентября 1835—4 июля 1894) — российский архитектор и преподаватель. Мастер эклектики и ложнорусского стиля

В 1850—1859 обучался в московском дворцовом архитектурном училище. В 1871—1872 — главный архитектор Политехнической выставки в Москве. В 1888 выиграл первый конкурс проектов здания Московской городской Думы на Воскресенской площади (всего было представлено 38 проектов). После того, как итоги были подведены, вскрылись проблемы с фундаментами Присутственных мест, на которые планировалось поставить здание, и необходимость расширить проезд к Красной площади. Поэтому Дума устроила второй конкурс среди авторов лучших работ первого тура, и Чичагов опять победил. В новом проекте деревянные перекрытия были заменены на бетонные своды по железным балкам.



Помимо здания Думы, в период правления городского головы Н. А. Алексеева, Чичагов строил много общественных зданий в Москве, в том числе снесенное в 1972 г. здание старейшей в Москве городской общедоступной бесплатной Библиотеки-читальни им. И.С. Тургенева у Мясницких ворот и сохранившуюся Алексеевскую школу на Николоямской улице. Проектировал общественные здания и храмы для провинциальных городов — всего в послужном списке Чичагова 33 завершённых проекта.

Д. Н. Чичагов — один из учредителей Московского Архитектурного общества, в последний год жизни — председатель МАО. У Чичагова стажировались такие ставшие впоследствии знаменитыми архитекторы, как Ф. О. Шехтель и И. П. Машков. «В совете архитектора Д. Н. Чичагова исправлять недостатки, не разрушая самого здания, было то правило

**Московская Городская Дума,
Москва, 1890-1892 гг.
Арх.Д.Н.Чичагов**





Найдённая
ММ
Москва



Москва дореволюционная



vidania.ru



Александр Никанорович Померанцев

(30 декабря 1849 — ноябрь 1918) — русский архитектор, мастер последнего этапа эклектики в московской

архитектуре, просветитель, новатор в использовании современных строительных материалов и технологий.

В 1874 году закончил Московское училище живописи, ваяния и зодчества, после чего поступил на архитектурное отделение Императорской Академии художеств в Петербурге. Закончил ИАХ в 1877 году с золотой медалью 1-й степени за проект «Вокзала в парке вблизи столицы». В 1878—1883 годах находился в пенсионерской поездке за границей, посетил Италию, Францию и Швейцарию. В 1888 году был назначен адъюнкт-профессором при архитектурном

С 1892 — профессор архитектуры Академии Художеств, директор ИАХ. Служил преподавателем в Училище изящных искусств А. О. Гунста. С 1890 года состоял членом Московского археологического общества.

В 1895—1896 Померанцев — главный архитектор Всероссийской выставки 1896 года в Нижнем Новгороде. Им выполнены генплан выставки и проекты основных павильонов. Большинство его проектов использовали новаторские для 1890-х гг. металлические каркасы В. Г. Шухова, за исключением павильона Искусств — традиционной купольной конструкции в стиле поздней эклектики. Наиболее известным из сооружений стали Верхние торговые ряды (позже — ГУМ), построенные в Москве в 1889—1893 годах — проект, победивший в открытом конкурсе 1888—1889 и дополнивший ансамбль зданий в «русском» стиле близ Красной площади (Исторический музей, Городская дума, Средние и Заиконоспасские торговые ряды). Эклектика — основа творчества Померанцева: с одной стороны — композиционная пышность при обилии и измельчённости декора, с другой — грандиозность и размах, разработка новых конструкций и новых типов зданий, тяготение к большим размерам и крупным масштабам, с третьей — редкое сочетание значения классических и национальных русских приёмов.

Владимир Григорьевич Шухов

(16 августа 1853 — 2 февраля 1939) — русский и советский инженер, архитектор, изобретатель, учёный.

Первым в мире применил для строительства стальные сетчатые оболочки. В XXI веке оболочки стали одним из главных средств формообразования авангардных зданий. Шухов ввёл в архитектуру форму однополостного гиперboloида вращения, создав первые в мире гиперboloидные конструкции.

Для Всероссийской промышленной и художественной выставки 1896 года в Нижнем Новгороде построил восемь павильонов с первыми в мире перекрытиями в виде сетчатых оболочек, первое в мире перекрытие в виде стальной мембраны (Ротонда Шухова) и первую в мире гиперboloидную башню (была куплена после выставки меценатом Ю. С. Нечаевым-Мальцовым). После Нижегородской выставки 1896 года В. Г. Шухов разработал многочисленные конструкции разнообразных сетчатых стальных оболочек для перекрытий общественных зданий и промышленных объектов, водонапорных башен, маяков, мачт военных кораблей и опор линий электропередач.

Шухов изобрёл арочные конструкции покрытий с тросовыми затяжками. Сохранились арочные стеклянные своды покрытий над Верхними торговыми рядами (ГУМ) и Петровским пассажем. В 1897 году построил для металлургического завода в Выксе цех с пространственно изогнутыми сетчатыми парусообразными стальными оболочками перекрытий двойкой кривизны (первое в мире сооружение такого типа).





**Верхние Торговые ряды (ГУМ),
Москва, 1889-1898 гг.
Арх.А.Н.Померанцев, инж.В.Г.Шухов**





Альфред Александрович Парланд

(1842— 1919) — русский архитектор.

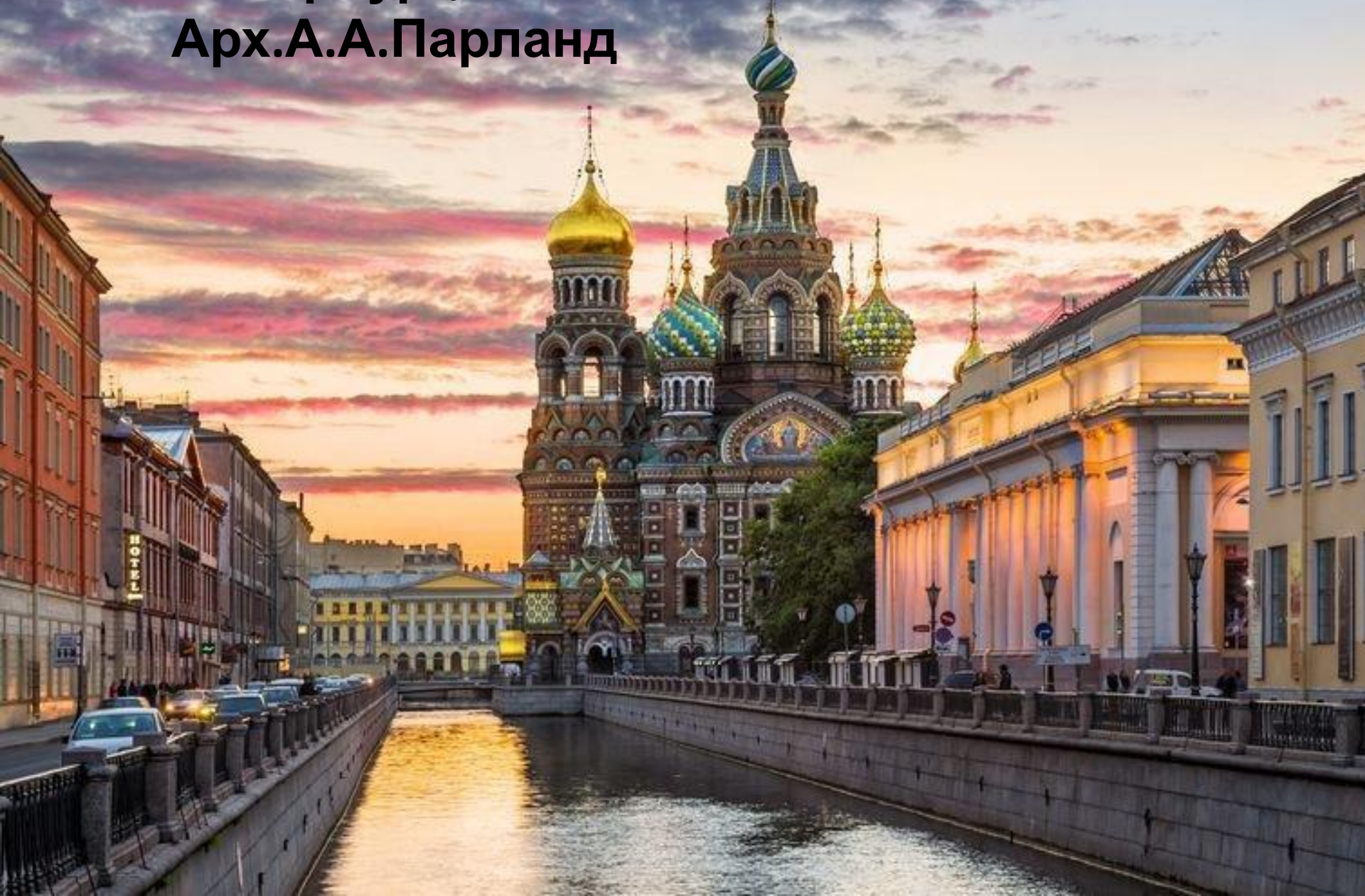
В 1862 г. поступил в ученики Императорской Академии художеств. За свои успехи в рисовании и архитектуре, был награжден пятью медалями. По окончании курса в 1871 г. за проект собора на православном кладбище получил большую золотую медаль вместе с правом на поездку «в чужие края» в качестве «пенсионера», но его задержала постройка церкви Воскресения Христова в Троицко-Сергиевской пустыни, близ Петербурга. Сооружение этого храма в византийском стиле, по проекту его собственного сочинения, было поручено молодому зодчему тотчас же по выпуске из академии.

Отправившись в заграничное путешествие посетил Италию и другие страны Европы, повсюду изучая архитектурные памятники. Чертежи и рисунки, исполненные им во время путешествия, принесли ему, по его возвращении в Санкт-Петербург, в 1880 г., звание академика ИАХ, а с 1892 г. он был профессором Академии художеств.

Наиболее известная работа Парланда — петербургский храм Воскресения Христова «на крови» на месте убийства Александра II. Работы над собором начались в 1883 г. и закончились только в 1907. Храм воздвигнут по проекту, составленному всецело самим Парландом и не имеющему ничего общего с первоначальным проектом, принадлежавшим ему вместе с архимандритом Троицко-Сергиевой пустыни Игнатием Макаровым. Проект выполнен



**Храм Спаса-на-Крови,
Санкт-Петербург, 1883-1907 гг.
Арх.А.А.Парланд**



















Иван Павлович Ропет

(настоящие фамилия, имя и отчество — Петров Иван Николаевич)
(1845— 25 декабря 1908) — русский архитектор, оказавший большое влияние на формирование «псевдорусского стиля» в архитектуре и искусстве. Представитель историзма, основоположник «ропетовского» направления в русском стиле.

Вскоре после рождения в 1845 году в семье мастера Петергофской бумажной фабрики остался сиротой и воспитывался в семье своего дяди, почему и сменил свое отчество на «Павлович» по имени дяди. Псевдоним «Ропет» был выбран как экзотическая анаграмма фамилии «Петров». В 1861—1871 годах Ропет учился в Академии художеств. Существенное влияние на Ропета оказал преподаватель Академии А. М. Горностаев, один из основоположников русского стиля. Ропет получил малую серебряную медаль 10 октября 1864 года.

Ропет сотрудничал в журнале «Мотивы русской архитектуры», выходившем в 1874—1880 годах и проповедовавшем «горностаевскую» фольклорную линию архитектурного развития. Ко времени, когда предложенные им орнаментальные и эклектические идеи получили широкое распространение в модерне, Ропет уже перестал заниматься практическим строительством.

Почти все постройки Ропета были выполнены из дерева, многие поэтому не сохранились.

1869 год — декоративная отделка зала театра в Красном Селе под Петербургом

1872 год — павильон ботаники и садоводства на Политехнической выставке в Москве

1877—1878 годы — баня-«теремок» в Абрамцево

1878 год — павильон Русского отдела на Всемирной выставке в Париже

1888 год — павильон на Скандинавской (Северной) выставке в Копенгагене

1893 год — русский павильон на Всемирной выставке в Чикаго

1896 год — павильон садоводства на Всероссийской художественно-промышленной выставке в Нижнем Новгороде

**Терем в Абрамцево,
1877-1878 гг, арх.И.П.Ропет**



1878 г.

МОТИВЫ РУССКОЙ АРХИТЕКТУРЫ.

MOTIFS DE L'ARCHITECTURE RUSSE

№32.

БАНЯ

ПРИДАЧА С. МАМОНТОВА БЛИЗЪ МОСКВЫ

ПР. АРХ. РОПЕТЪ.

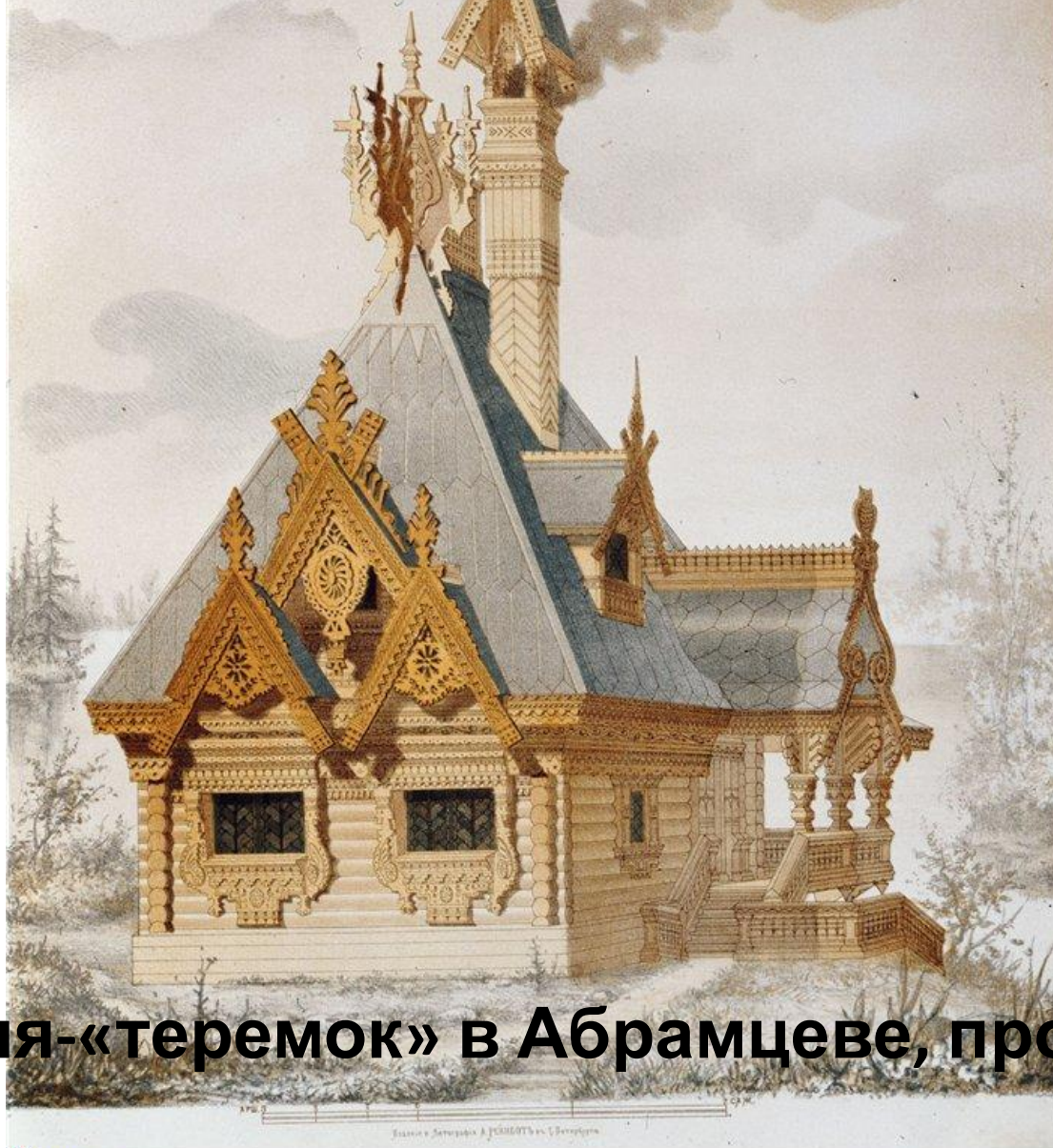
Детальные рисунки и планы см. д. №№ 33, 34, 35, 36, 37, 38.

BAIN

À LA CAMPAGNE DE S. MAMONTOFF PRÈS DE MOSCOU

PR. ARCH. ROPET.

Plan et détails voir pl. N° 33, 34, 35, 36, 37, 38.



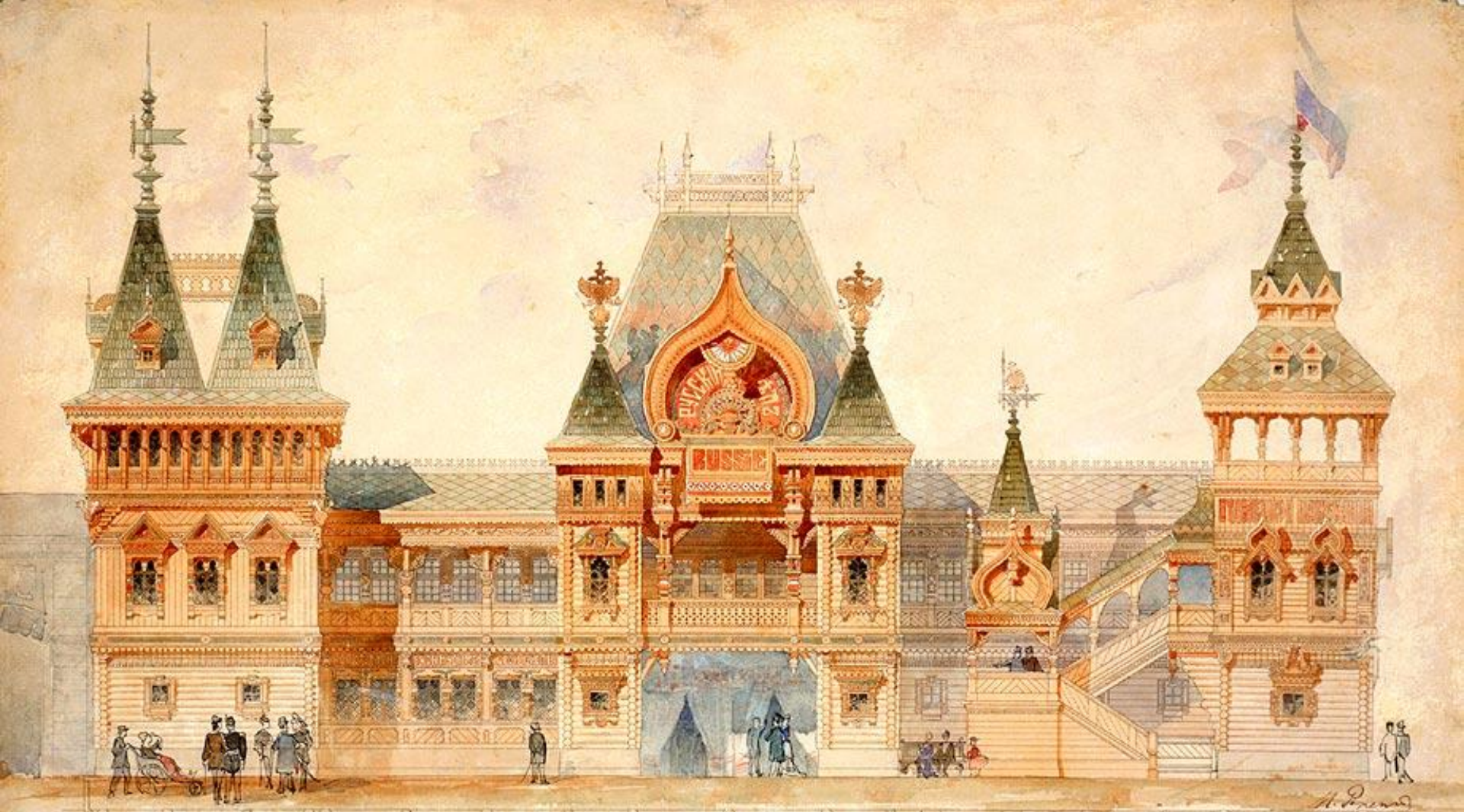
Баня-«теремок» в Абрамцево, проект

**Русский павильон
на Всемирной
выставке
в Чикаго, 1893 г.
Арх.И.П.Ропет**



**Народный дом в
Барнауле,
1898 г, арх.И.П.Ропет**





**Павильон Русского отдела
на Всемирной выставке в Париже, 1878
Арх.И.П.Ропет**

1878 г.

МОТИВЫ РУССКОЙ АРХИТЕКТУРЫ.

MOTIFS DE L'ARCHITECTURE RUSSE

№ 3

БАНЯ

ПРИДАЧАТЬ С. МАМОНТОВА БЛИЗЪ МОСКВЫ

АРХ. РОПЕТЪ.

Детальные рисунки планъ см. л. №№ 32, 34, 35, 36, 37, 38.

БОКОВОЙ ФАСАДЪ.

В А И Н

À LA CAMPAGNE DE S. MAMONTOFF PRÈS DE MOSCOU

PR. ARCH. ROPET.

Plan et détails voir pl. N° 32, 34, 35, 36, 37, 38.

FAÇADE DE CÔTÉ.



Рисунки и литография А. РОПЕТЪ и С. ШТЕЙНБОЙМЪ.

МОТИВЫ РУССКОЙ АРХИТЕКТУРЫ

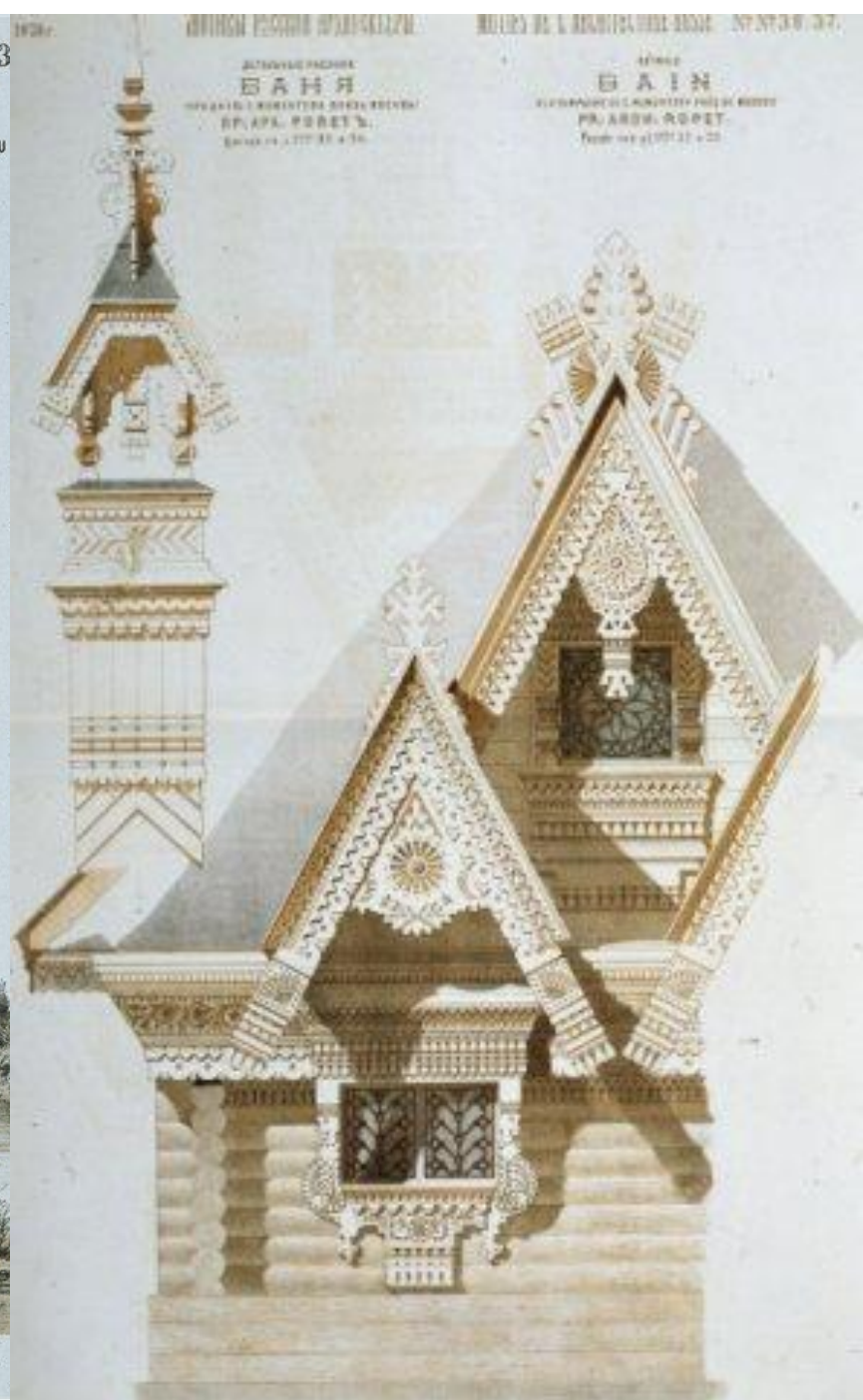
MOTIFS DE L'ARCHITECTURE RUSSE N° 3

БАНЯ

ПРИДАЧАТЬ С. МАМОНТОВА БЛИЗЪ МОСКВЫ
АРХ. РОПЕТЪ.
Детальные рисунки планъ см. л. №№ 32, 34, 35, 36, 37, 38.

В А И Н

À LA CAMPAGNE DE S. MAMONTOFF PRÈS DE MOSCOU
PR. ARCH. ROPET.
Plan et détails voir pl. N° 32, 34, 35, 36, 37, 38.



КАТОКЪ И ЛЕДЯНЫЯ ГОРЫ

см. л. №№ 39, 40, 42.

АРХ. КУЗЬМИНЪ.

GLISSOIRE ET MONTAGNES DE GLACE

voir pl. №№ 39, 40, 42.

ARCH. KOUZMIN.



1878 г.

МОТИВЫ РУССКОЙ АРХИТЕКТУРЫ.

ЗАГОРОДНЫЙ ДОМЪ.

Планъ и детальныя рисунки см. л. №№ 24, 25, 26, 27.

Арх. Кузьминъ.

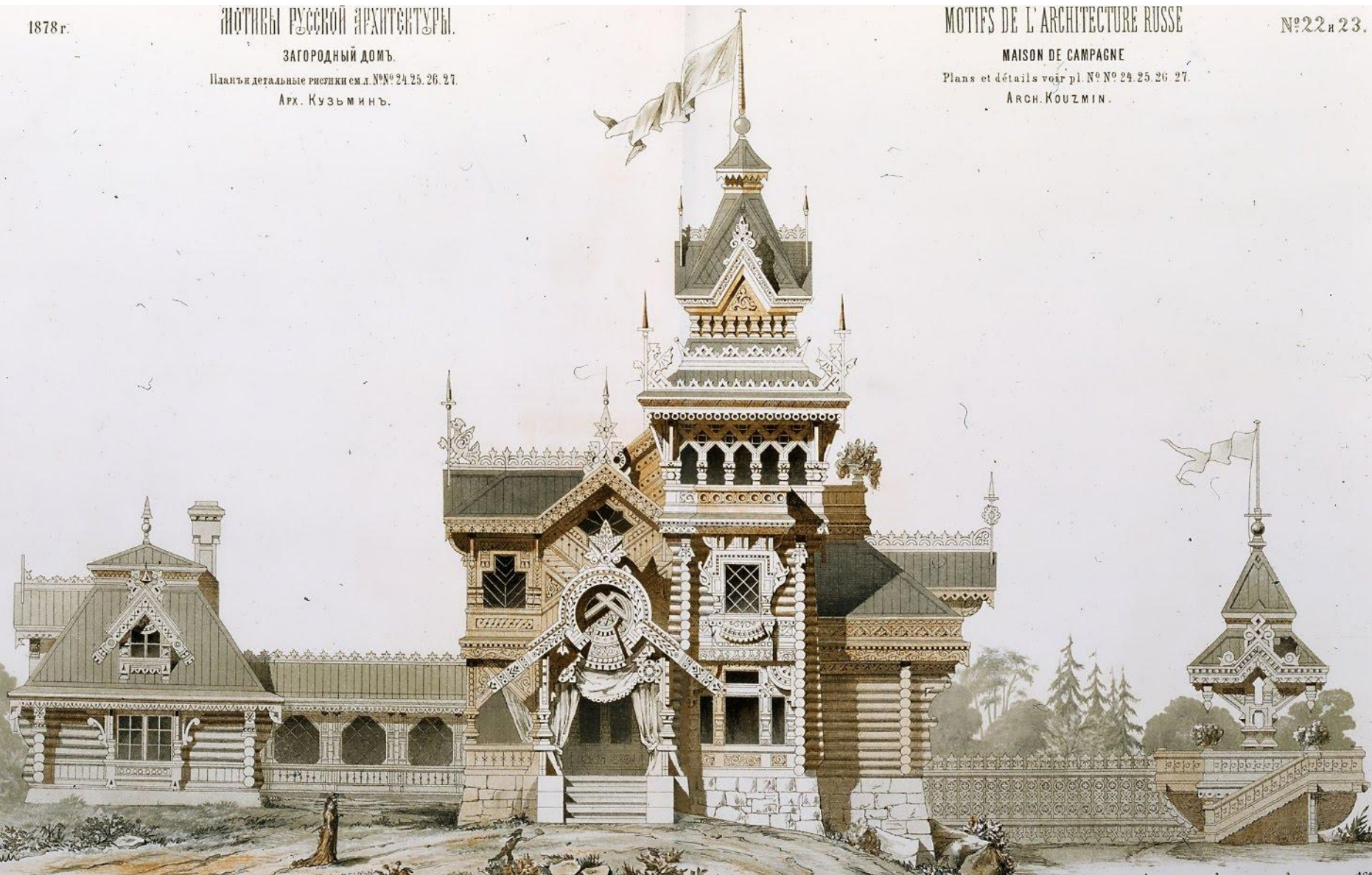
MOTIFS DE L'ARCHITECTURE RUSSE

№ 22 и 23.

MAISON DE CAMPAGNE

Plans et détails voir pl. №№ 24, 25, 26, 27.

ARCH. KOUZMIN.



1878г. МОТИВЫ РУССКОЙ АРХИТЕКТУРЫ. №12.

ЗАГОРОДНЫЙ ДОМЪ.

Планъ и разрьзъ см. в. №13.

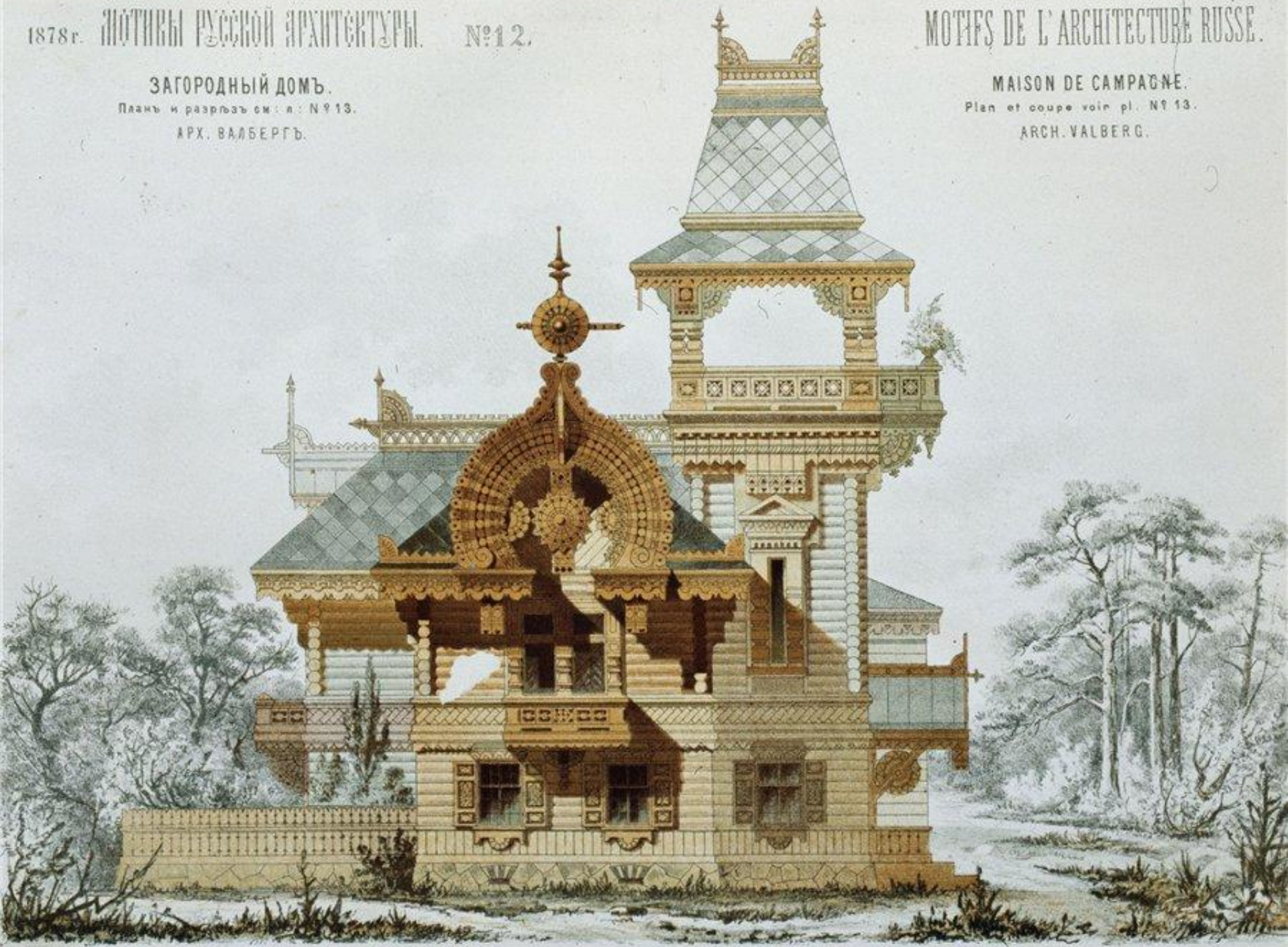
АРХ. ВАЛБЕРГЪ.

MOTIFS DE L'ARCHITECTURE RUSSE.

MAISON DE CAMPAGNE.

Plan et coupe voir pl. №13.

ARCH. VALBERG.



РЫБАЧИЙ ДОМИКЪ И ТОНЯ.

См. л. № 48. 49. 50.

MAISON DES PÊCHEURS ET PÊCHERIE.

Voix pl. N° 48. 49. 50.

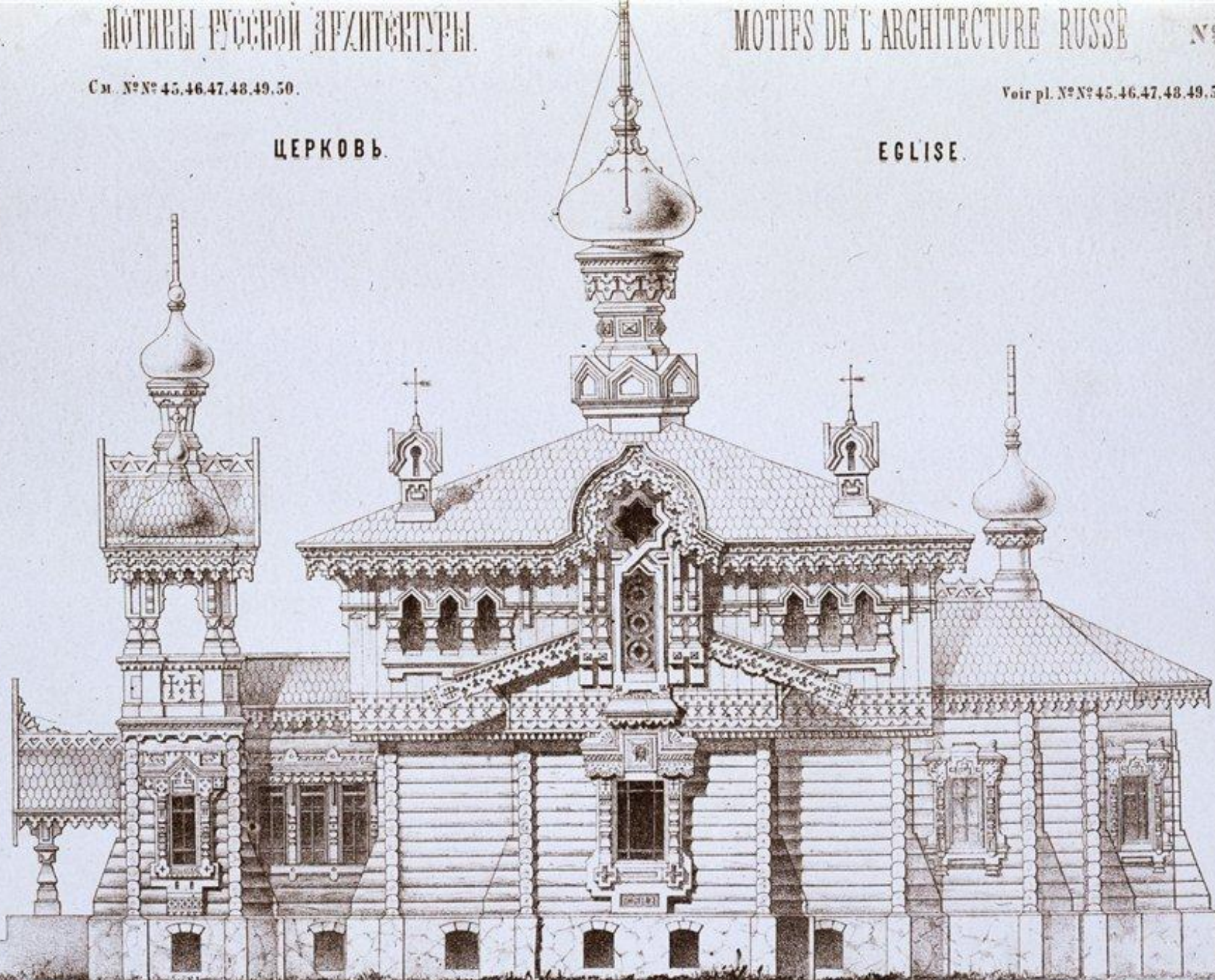


См. №№ 45.46.47.48.49.50.

Voir pl. №№ 45.46.47.48.49.50.

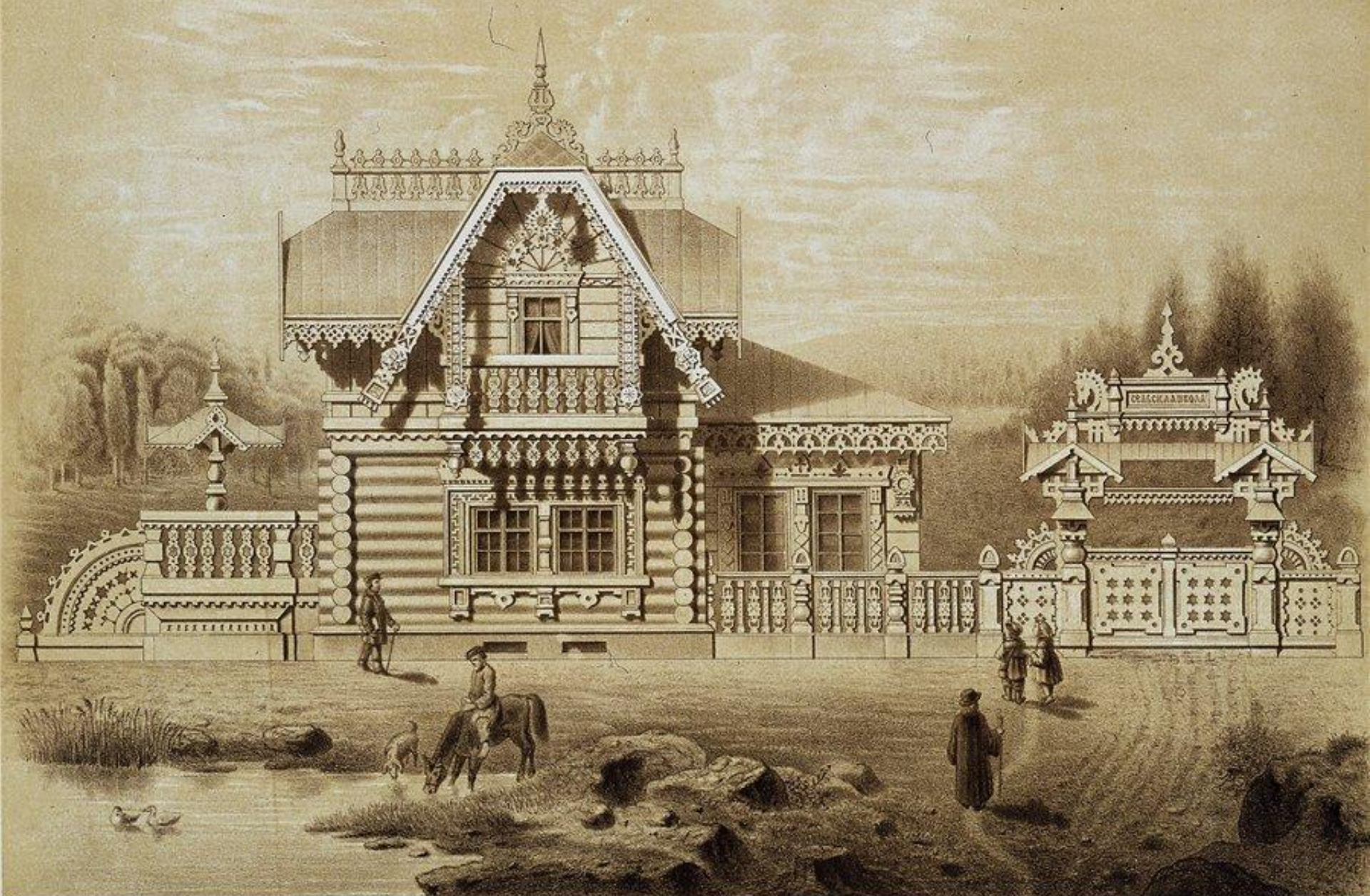
ЦЕРКОВЬ.

EGLISE.



Акад. ХАРАЯНОВИ

Acad. HARLAMOFF.





ЗАГОРОДНЫЙ ДОМЪ.
(См. Л. № № 36, 37, 38.)

MAISON DE CAMPAGNE
(Voir Pl. № № 36, 37, 38.)





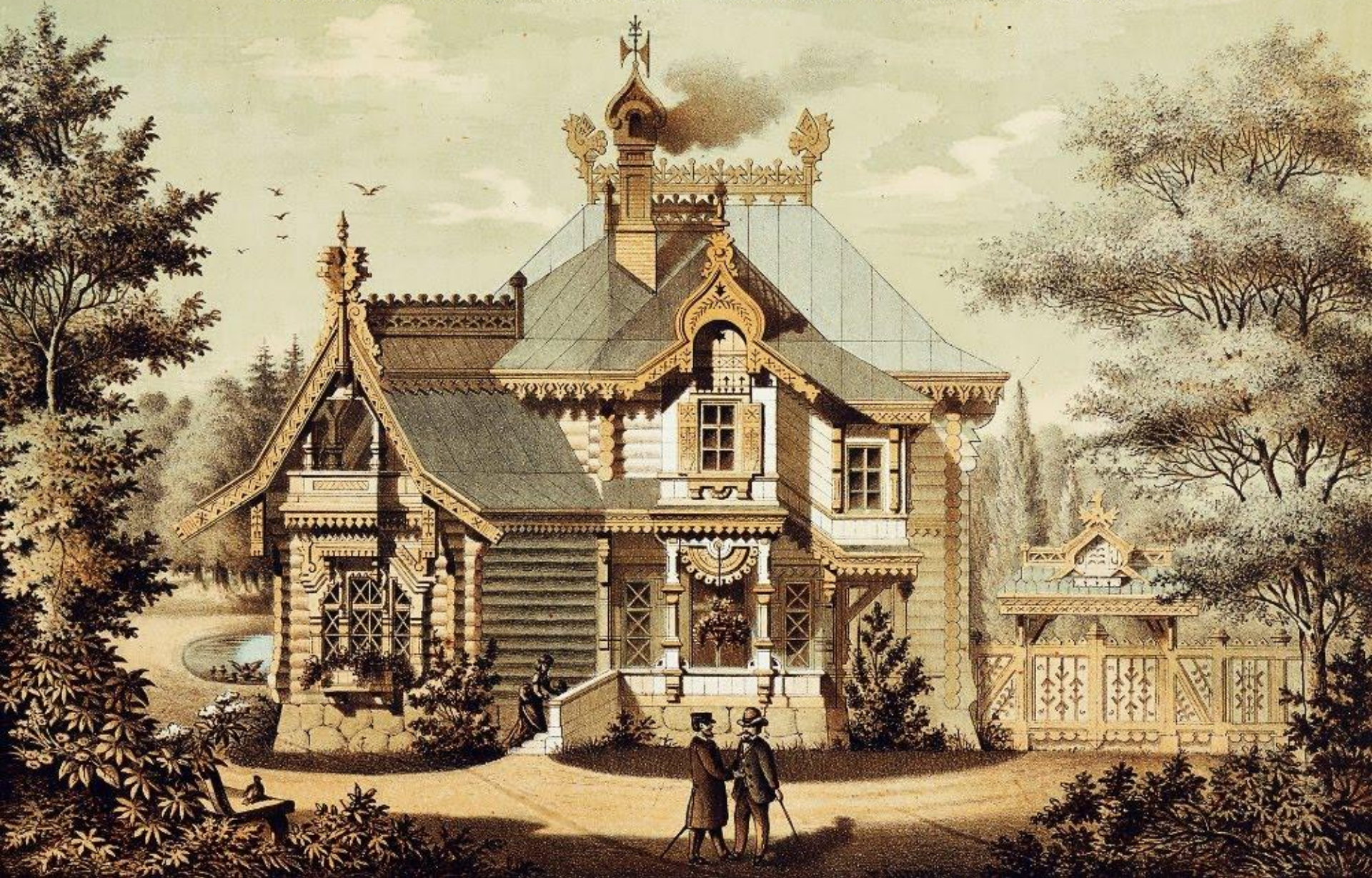


С. ЖЕНН.

фасадъ
ЗАГОРОДНЫЙ ДОМЪ.

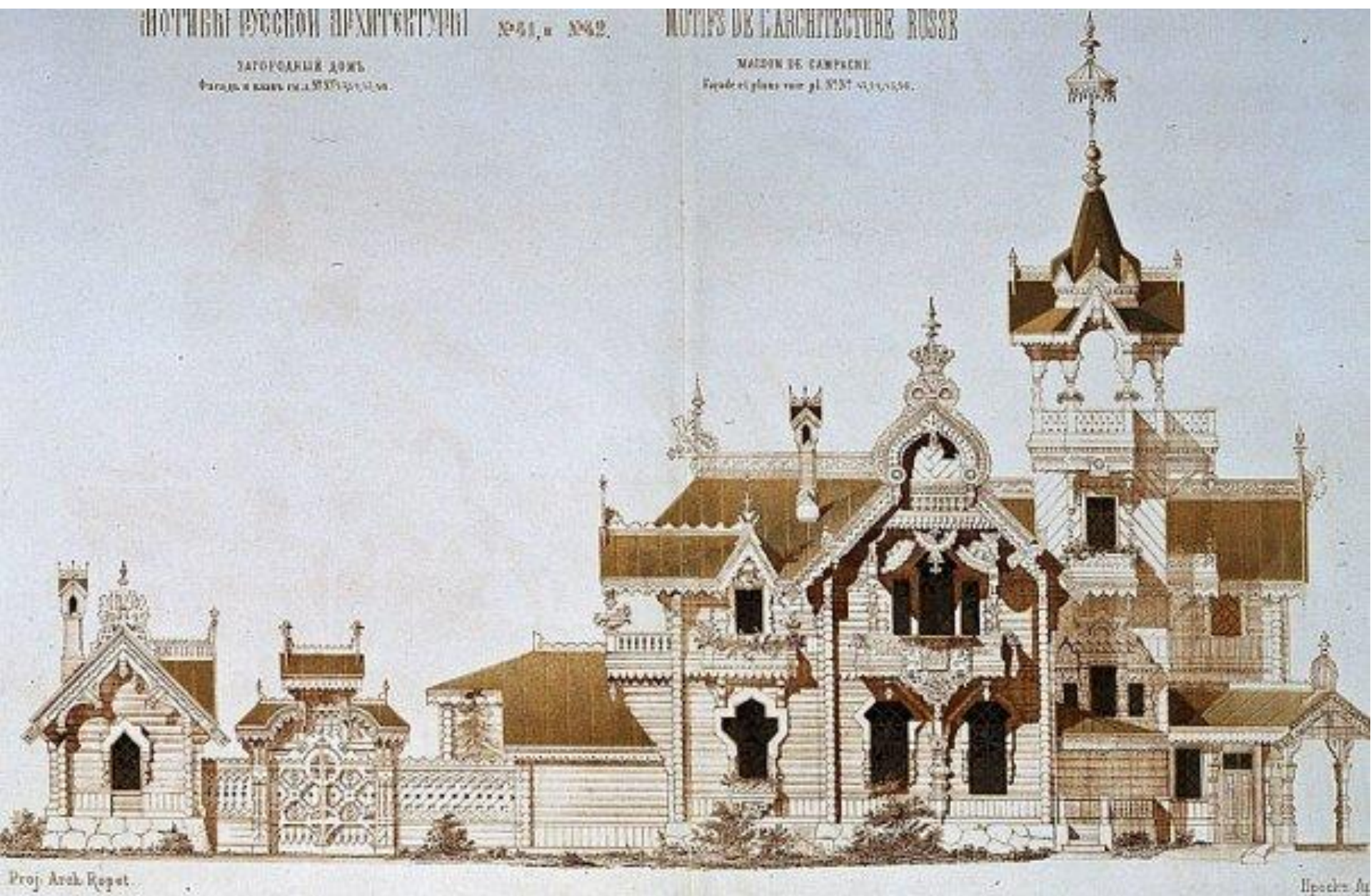
Façade
MAISON DE CAMPAGNE

ДЕТАЛЬНЫЕ РИСУНКИ и Планъ см. л. №№ 18.19.20.21 DETAILS DE LA MAISON et Plan voir pl.№№ 18.19.20.21



ЗАГОРОДСКІЙ ДОМЪ
Фасады и планы гл. 273, 274, 275.

MAISON DE CAMPAGNE.
Facades et plans sur pl. 274, 275, 276.

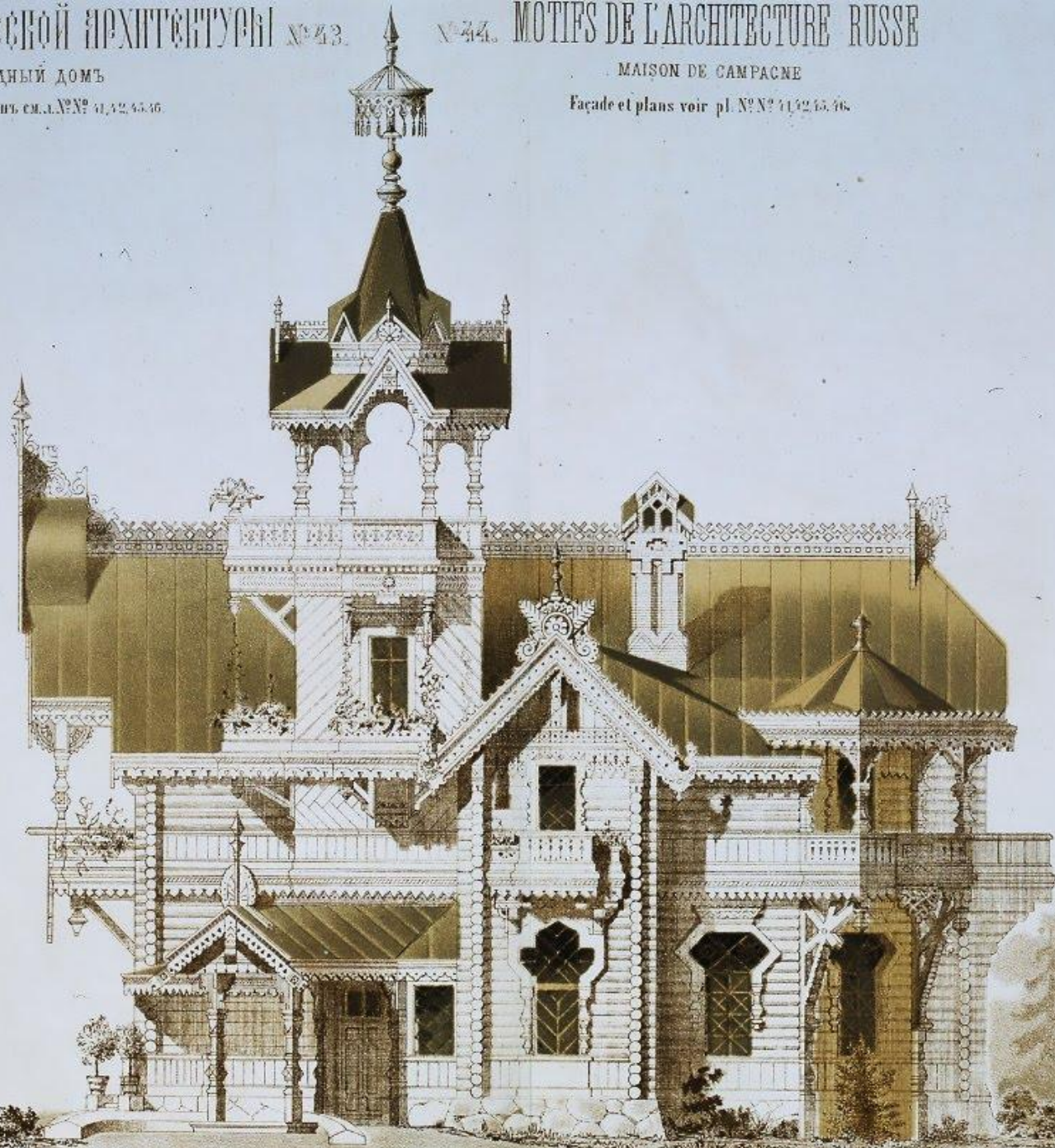


ЗАГОРОДНЫЙ ДОМЪ

MAISON DE CAMPAGNE

Фасады и планы см. л. №№ 41, 42, 43, 46.

Façade et plans voir pl. N° N° 41, 42, 43, 46.



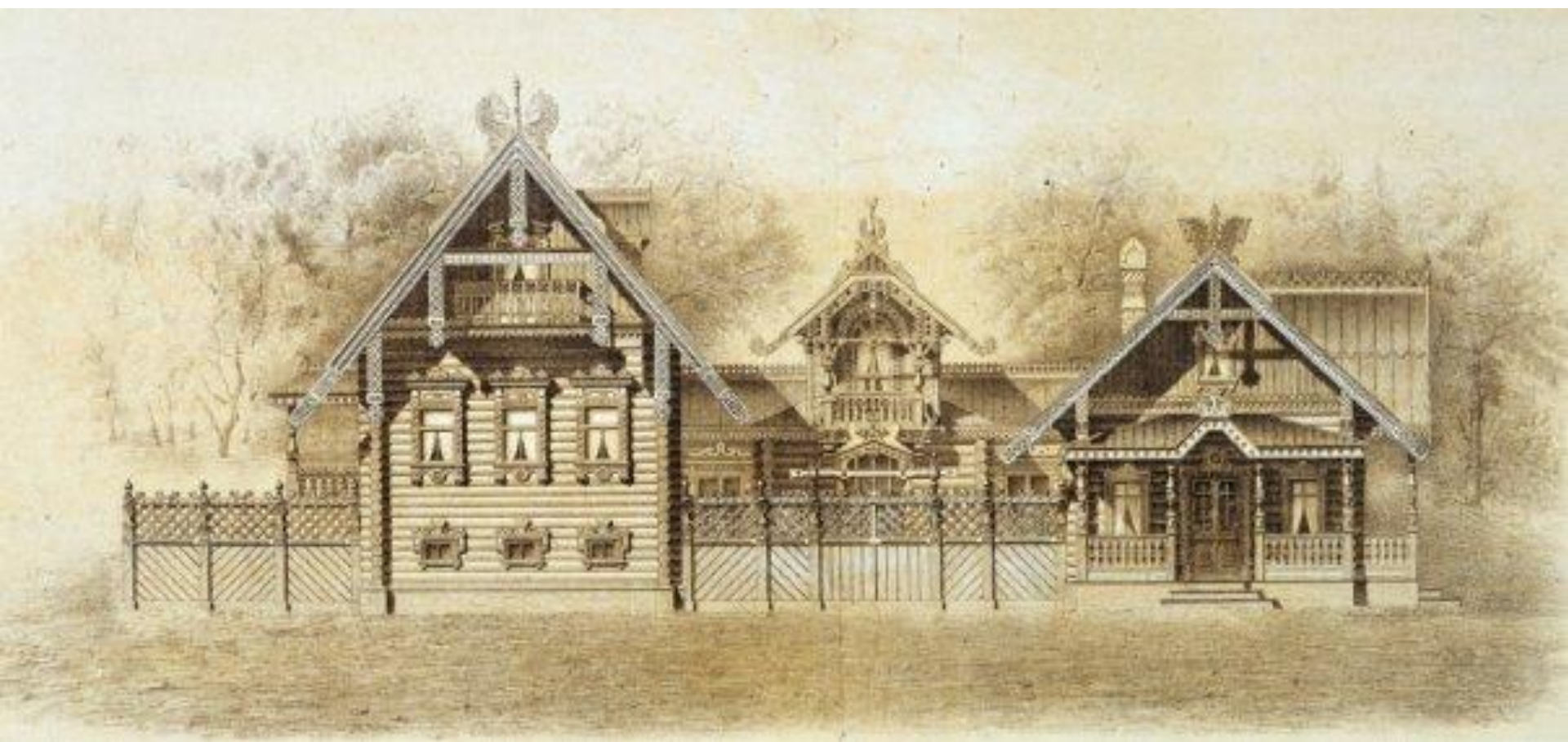
ДОМЪ ЛѢСНИЧАГО

Домъ ЛѢСНИЧАГО (изъ альбома 1870 г.)

MAISON DU GARDE FORSTIER

Maison du garde forestier (N° 12)





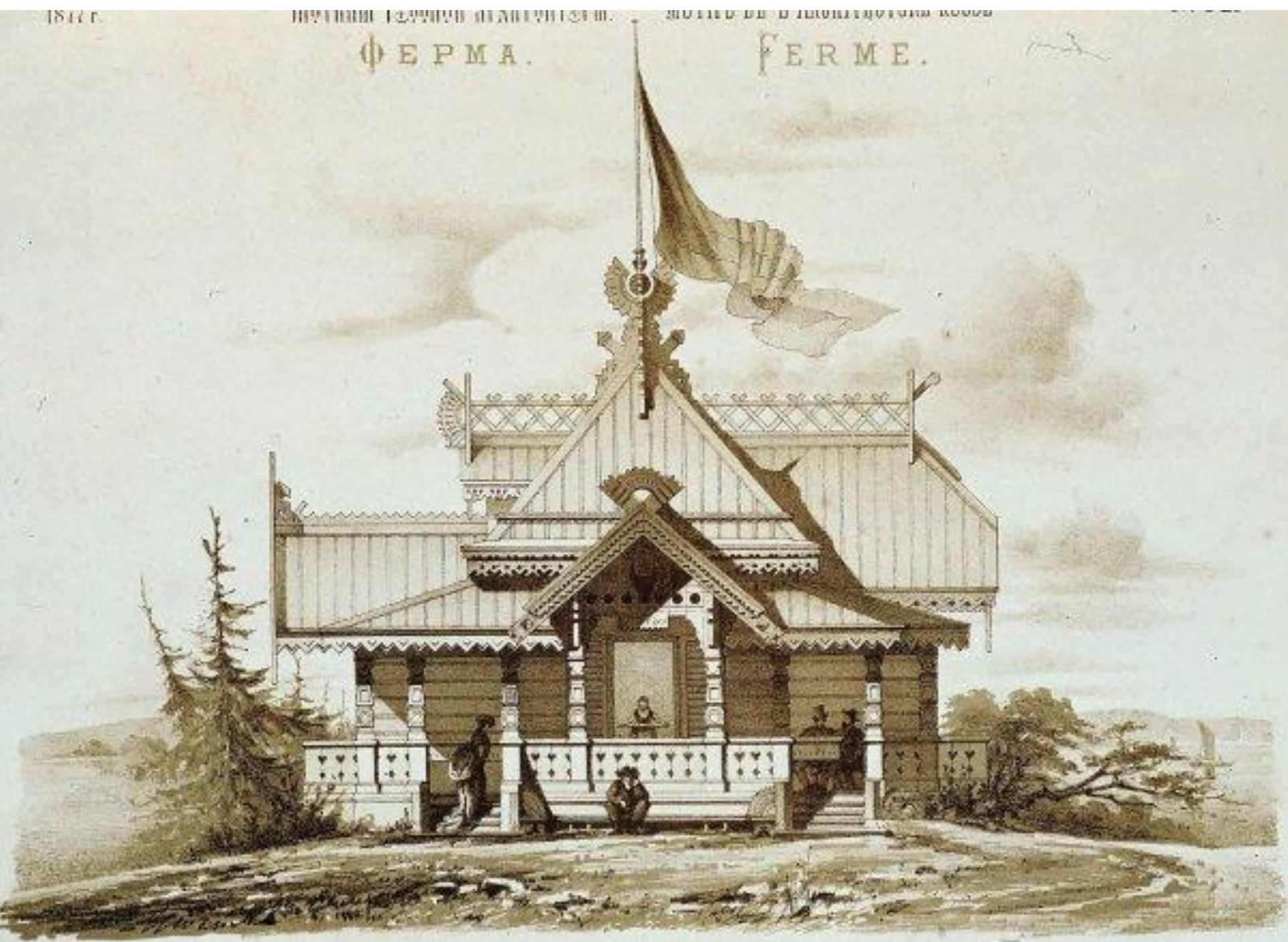
1877.

ИМПЕРАТОРСКОМУ КРАЕВОМУ ВОЕННОМУ ГОСПИТАЛЮ

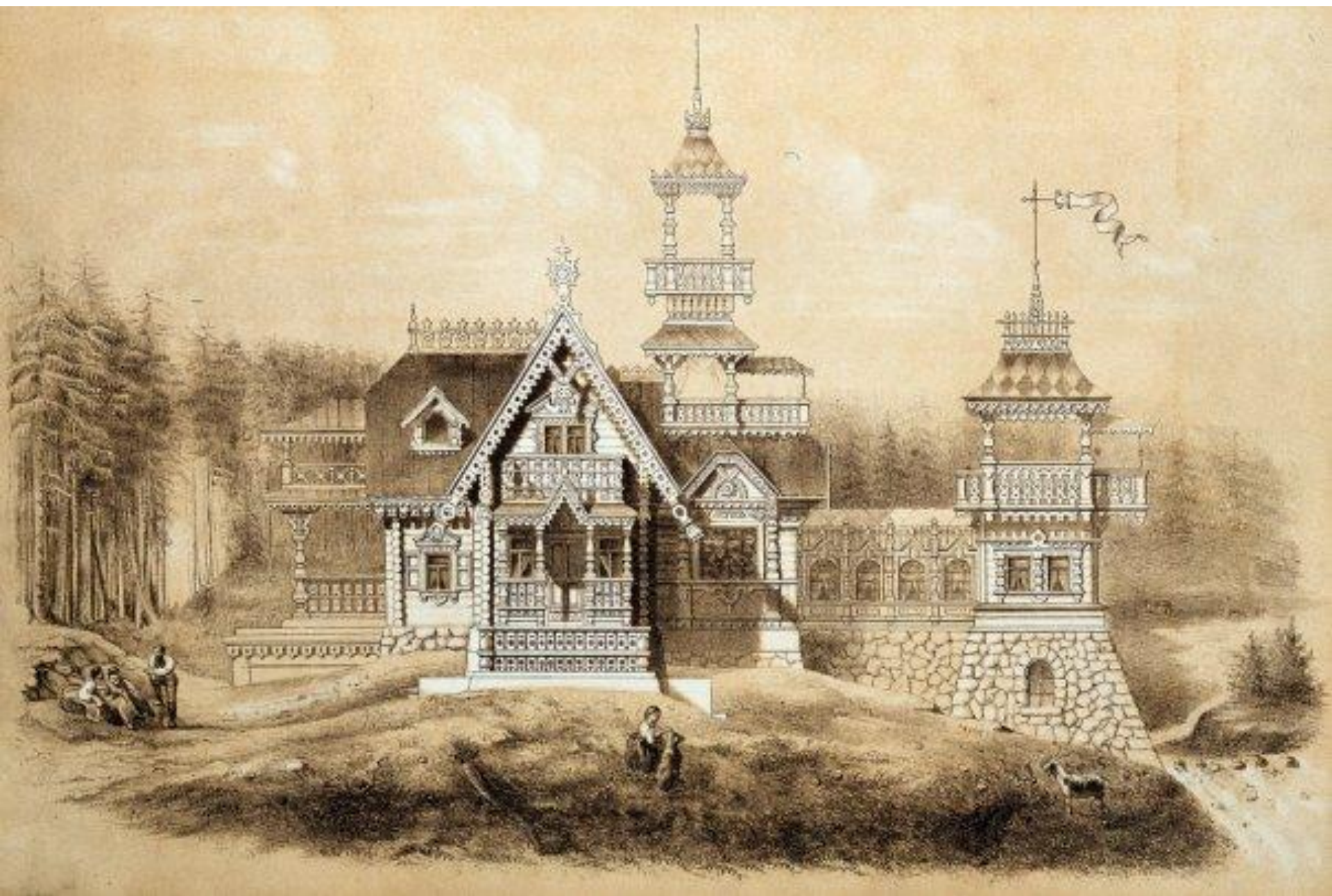
ГОРНОГО РАЙОНА

ФЕРМА.

FERME.





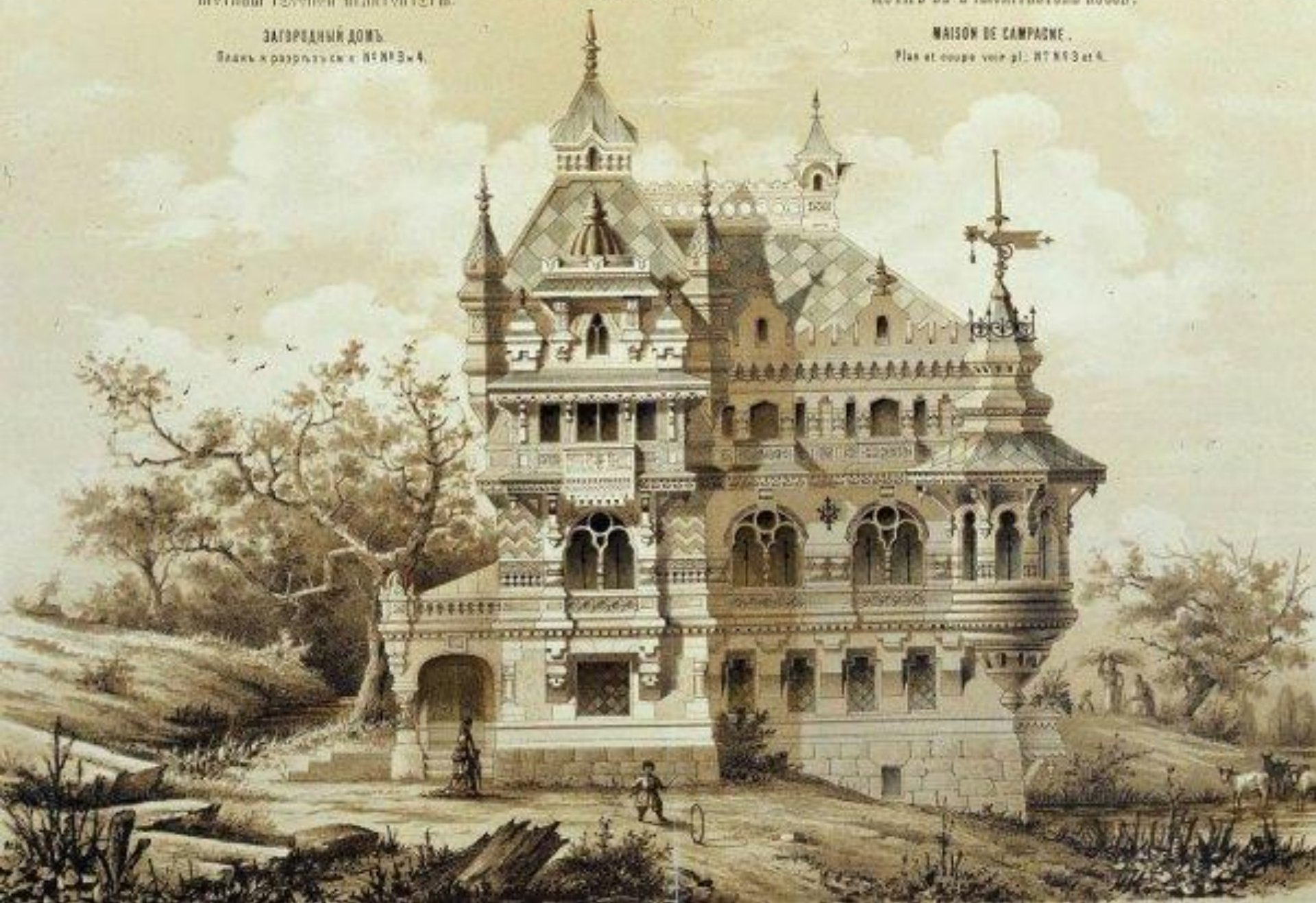


ЗАГОРОДНИЙ ДОМЪ

Планъ и разрывъ см. в № № 3 и 4.

MAISON DE CAMPAGNE.

Plan et coupe voir pl. N° 3 et 4.



МОТИВЫ РУССКОЙ АРХИТЕКТУРЫ.

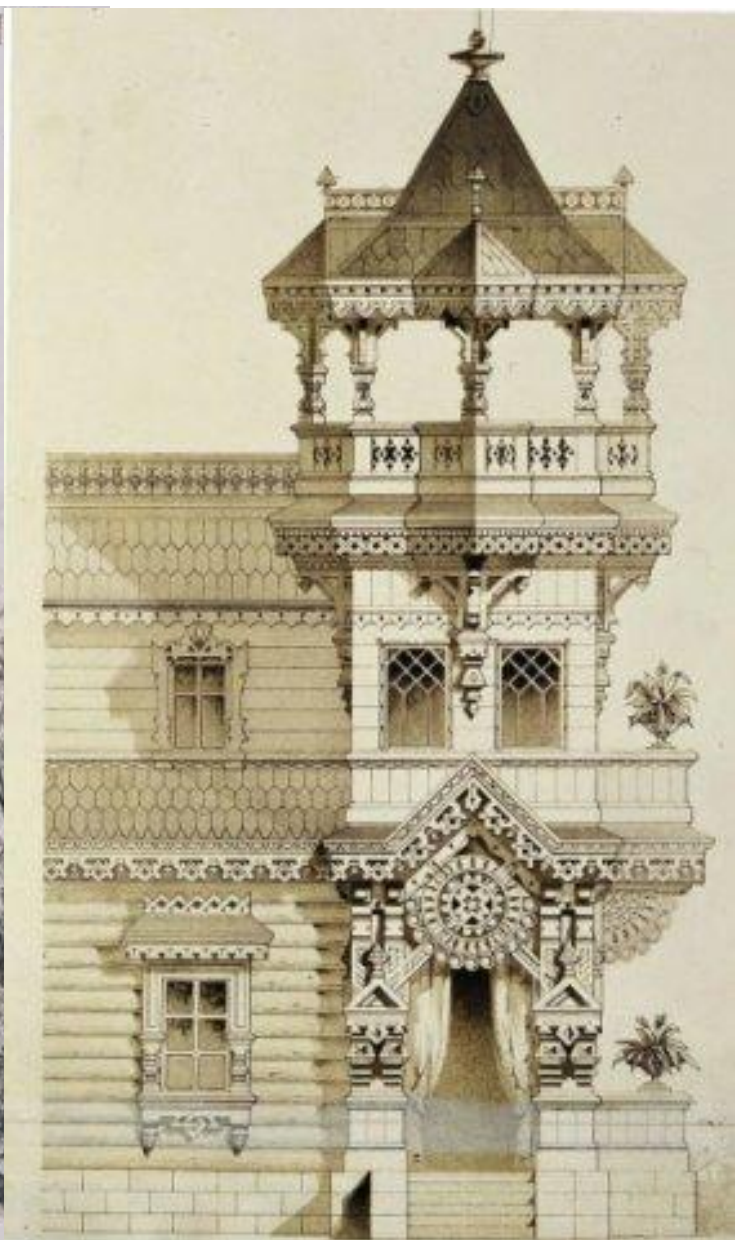
ЗАГОРОДНЫЙ ДОМЪ.

Детальные рисунки см. л. 16 и 17.

MOTIFS DE L'ARCHITECTURE RUSSE. N°

MAISON DE CAMPAGNE.

Détails voir pl. N° 16 II

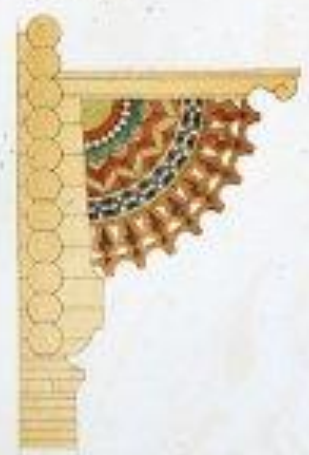


Домикъ въ деревнѣхъ россійск. № 11.
Домикъ въ деревнѣхъ россійск. № 11.

Листъ для деталей въ планѣхъ № 11. 1/2



ДЕТАЛЬНЫЕ РИСУНКИ. DETAILS.



1/20 КОМПАСА



БЕСѢДКА

гравированный рисунок къ фасаду сн. № 6

PAVILLON

déjà vu sur planche N° 6.



ВОРОТА

(Домъ Михоуцова въ Москвѣ)

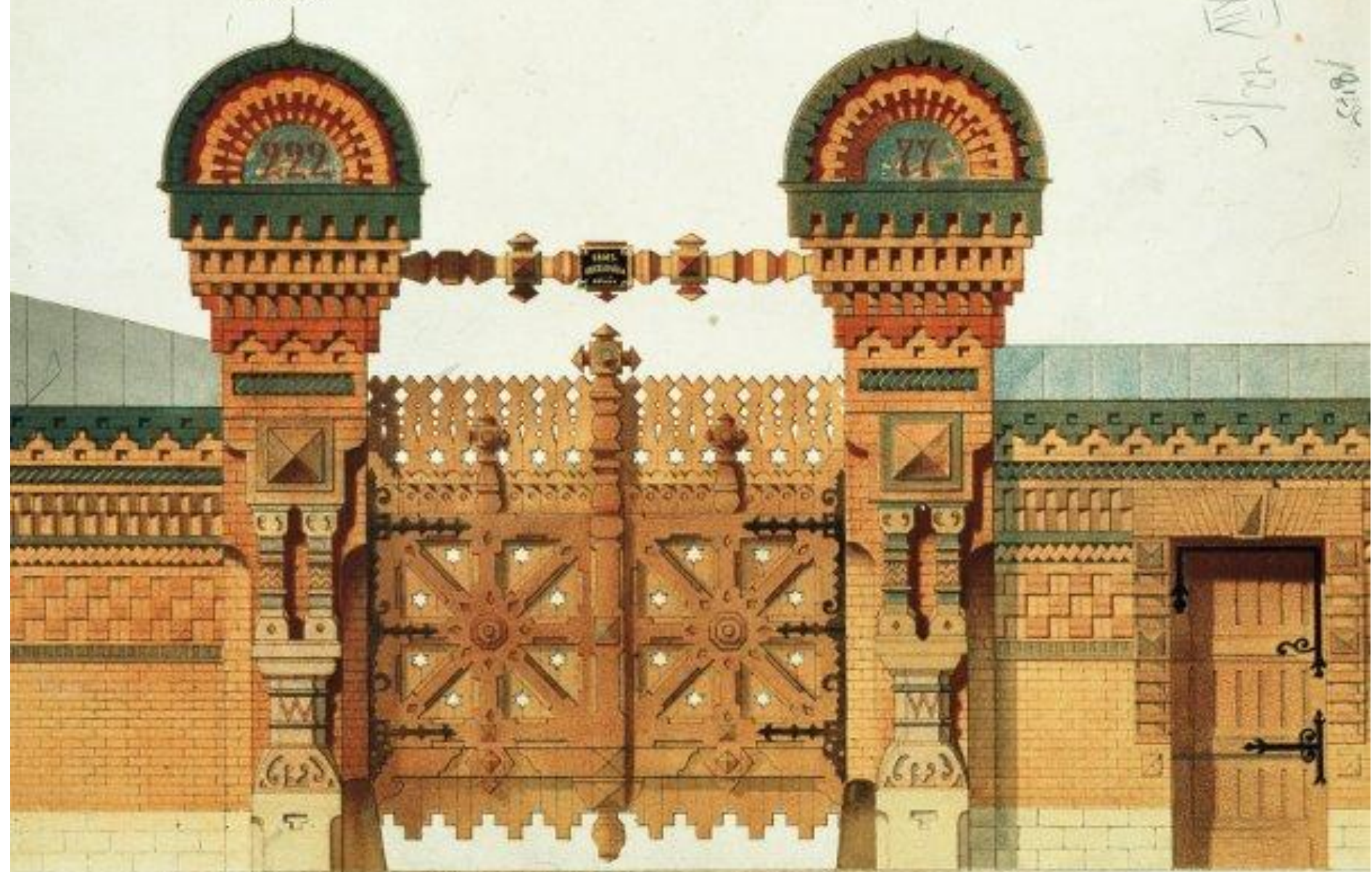
(ЭСКИЗЪ)

PORTE D'ENTREE

(de la maison Maréchal à Moscou)

(ESQUISSE.)

1891
12/15



МОСТИКЪ

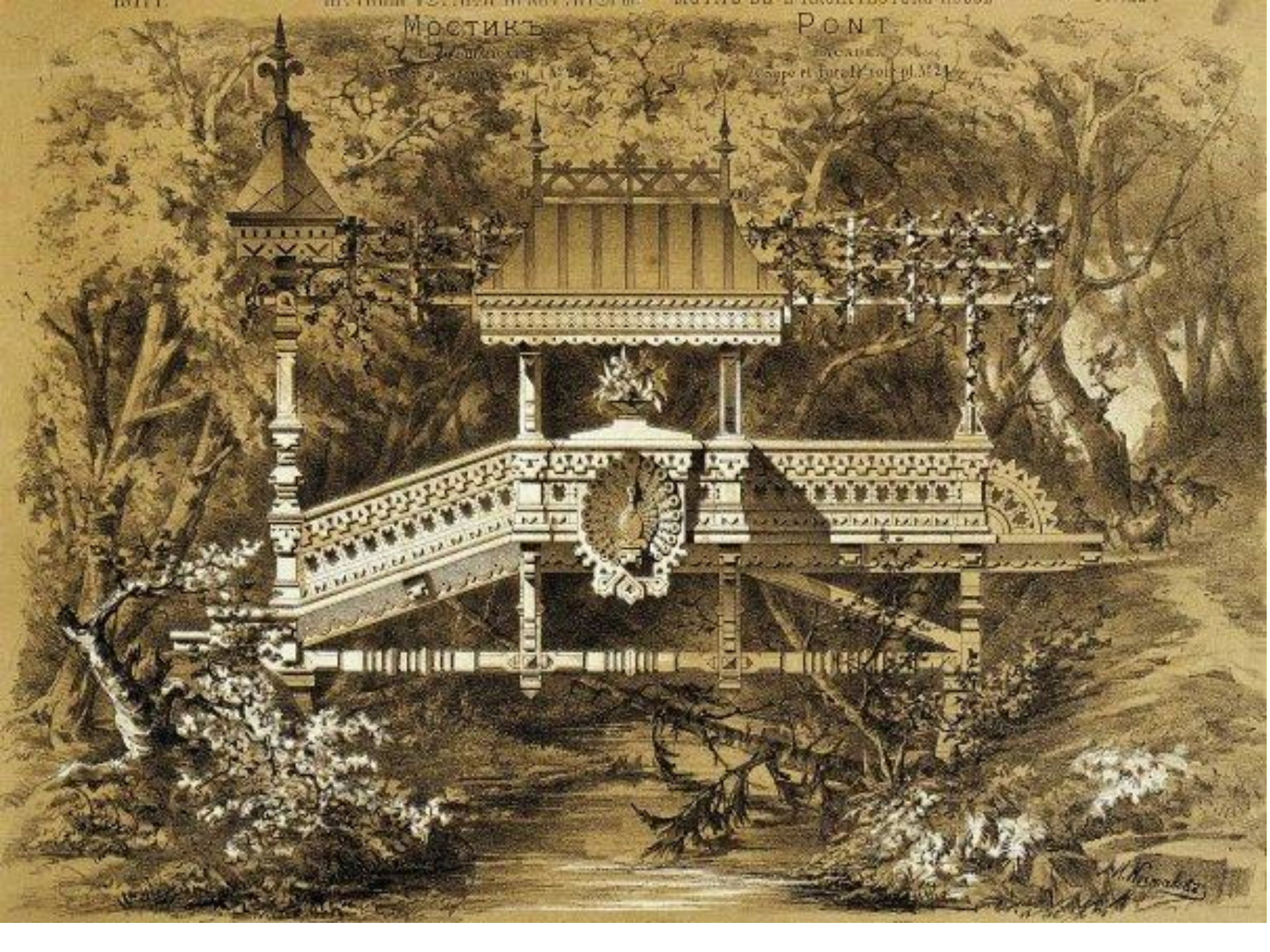
PONT

БЪЛГАРСКИ

БЪЛГАРСКИ

ПРОЕКТИРОВАНЪ

ПРОЕКТИРОВАНЪ



M. Karamanov



