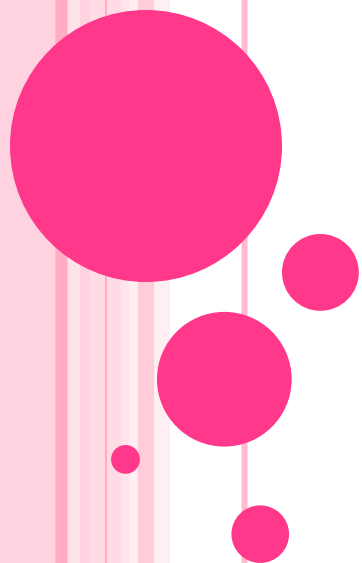


***ПРЕЗЕНТАЦИЯ НА ТЕМУ:
«СТЕКЛЯННЫЕ ТОВАРЫ»***

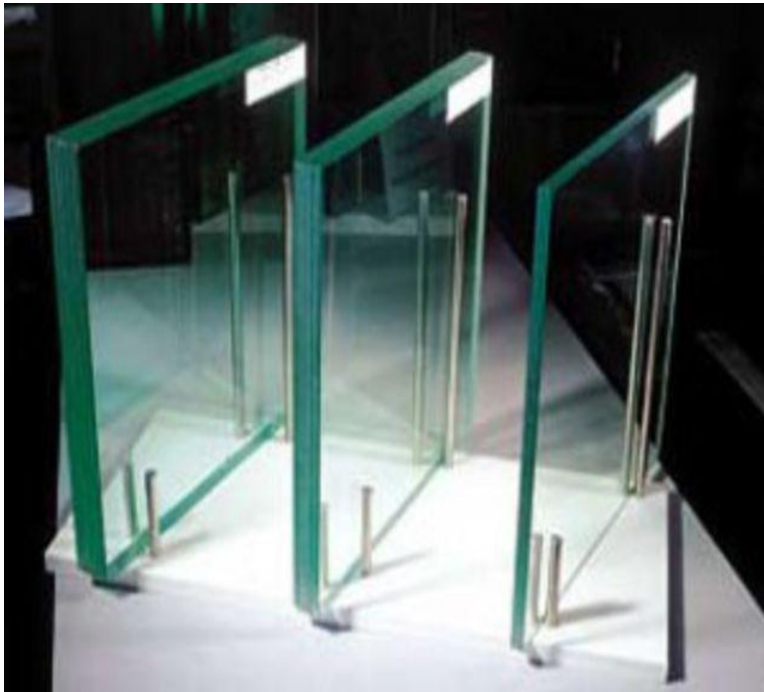


Что же такое стекло?

Стекло – это аморфно-кристаллический материал, обладающий прозрачностью, хрупкостью и блеском.

По составу стёкла делятся на:

- ❖ силикатные;
- ❖ фосфатные;
- ❖ боратные;
- ❖ ситалловые;
- ❖ смешанные.



<http://arell-group.uaprom.net>



Силикатные:

- ❖ *без свинцовые (обыкновенные);*
- ❖ *свинцовые (хрустальные)*

□ *Силикатное (обыкновенное) стекло (известково-натриевое, известково-калиевое, известково-калиево-натриевое).*

□ *Свойства:*

- ❖ *высокая поверхностная твёрдость;*
- ❖ *невысокая прозрачность;*
- ❖ *имеет желтоватый или зеленоватый оттенок;*
- ❖ *при постукивании издаёт глухой звук. Изготавливается столовая и хозяйственная посуда*



СВИНЦОВОЕ СИЛИКАТНОЕ СТЕКЛО – В СОСТАВ ВХОДЯТ ОКСИДЫ СВИНЦА, СОДЕРЖАНИЕ СВИНЦА ОТ 18% ДО 30% - ЭТИ СТЁКЛА НАЗЫВАЮТСЯ ХРУСТАЛЬНЫМИ.

□ Свойства:

- ◆ тяжёлое стекло;**
 - ◆ невысокая поверхностная твёрдость;**
 - ◆ высокая светопропускаемость;**
 - ◆ имеет голубоватый оттенок;**
 - ◆ при постукивании – высокий продолжительный звук.**
- Изготавливают столовую посуду.**



Боратное стекло – в состав входят оксида бора.

Свойства:

- ❖ имеет зеленоватый оттенок или фиолетовый оттенок;
- ❖ высокая термическая стойкость;
- ❖ при постукивании издаёт глухой звук;
- ❖ изделия толстостенные.

Изготавливается кухонная, реже столовая посуда.

Ситалловое стекло – в состав входят оксиды алюминия и лития. Стекло напоминает керамику, т.е. молочного, белого цвета, полупрозрачное, имеет высокую термическую стойкость. Изготавливают кухонную, реже столовую посуду.

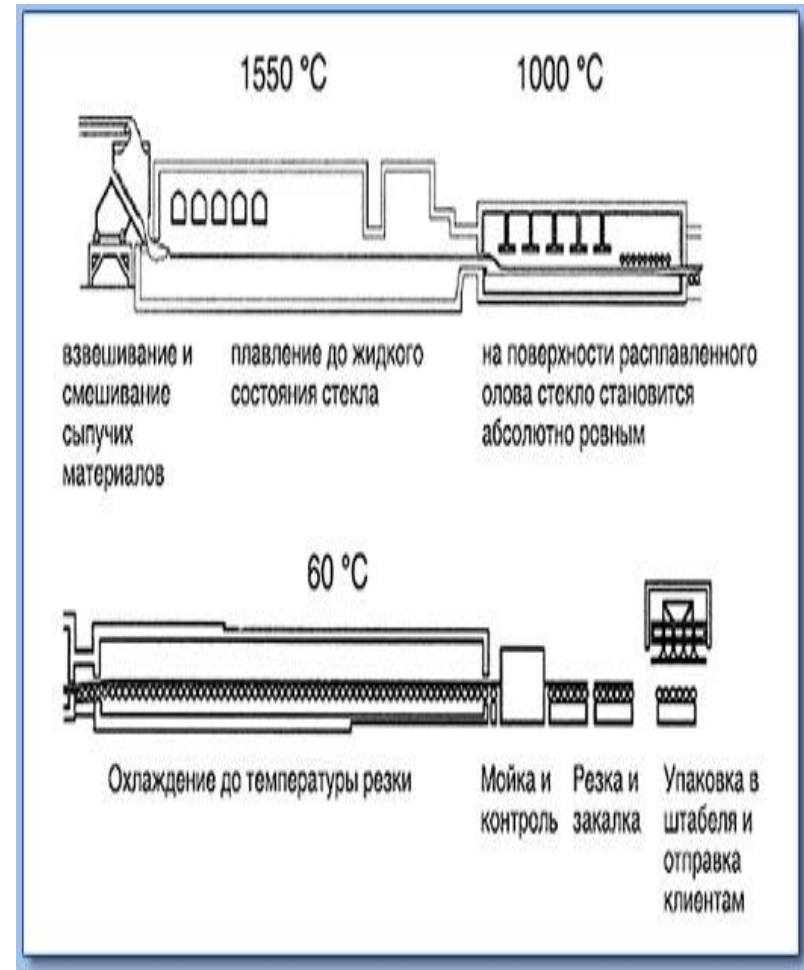


Производство стеклянной посуды состоит из следующих этапов:

❖ подготовка материалов;



❖ составление шихты;

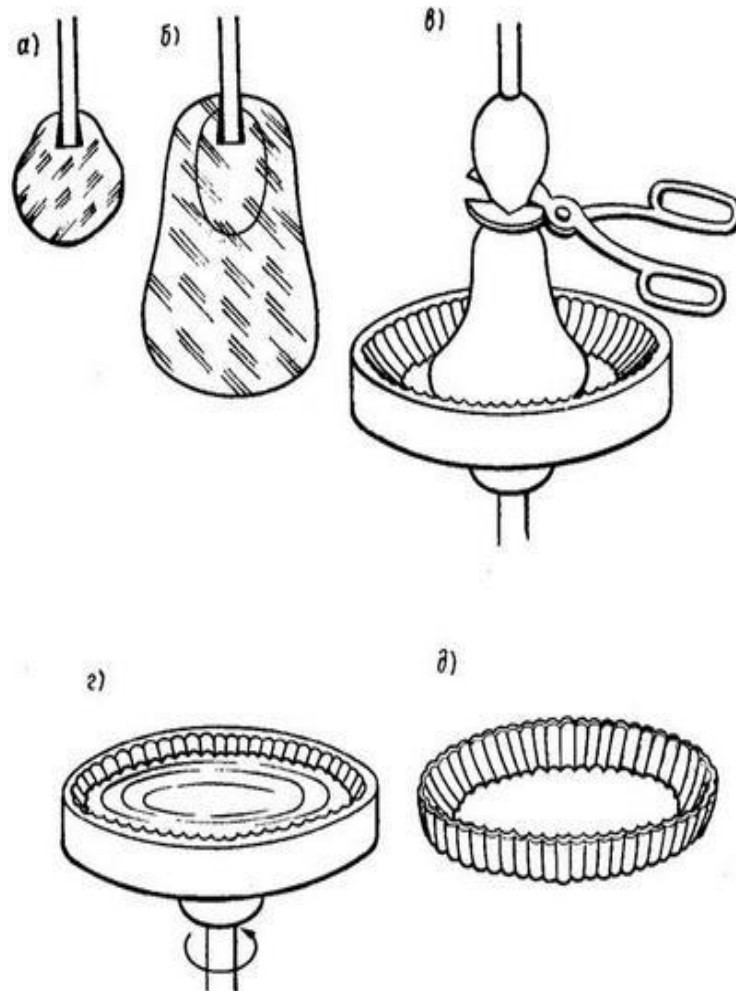


Производство стеклянной посуды

❖ варка стекла;



❖ формирование изделий



Производство стеклянной посуды

❖ *отжиг изделий;*



❖ *декорирование*



Способы производства стеклянных изделий:

❖ выдувание: ручное, машинное, свободное.

Ручное – изделия имеют любую форму, тонкие стенки, изделия без швов.

Машинное – изделия простой, цилиндрической или конической формы, имеют малозаметные следы от формы (только стаканы).

Свободное (гутенское) – получают изделия сложной формы (сувенирная продукция).

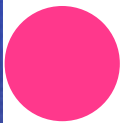


Способы производства стеклянных изделий:

□ Прессование – изделия простой формы, расширенной кверху, имеют толстые стенки, всегда рисунок и могут быть швы от формы, овальный край.



○ Прессовыдувание – сочетает прессование (нижняя часть) и выдувание (верхняя часть). Этим способом получают графины, маслѐнки, бутылки для молочных продуктов.



Способы производства стеклянных изделий:

○ Моллирование – простая форма, расширенная к верху, без швов, края неправильной формы.



Виды декорирования стеклянных изделий:

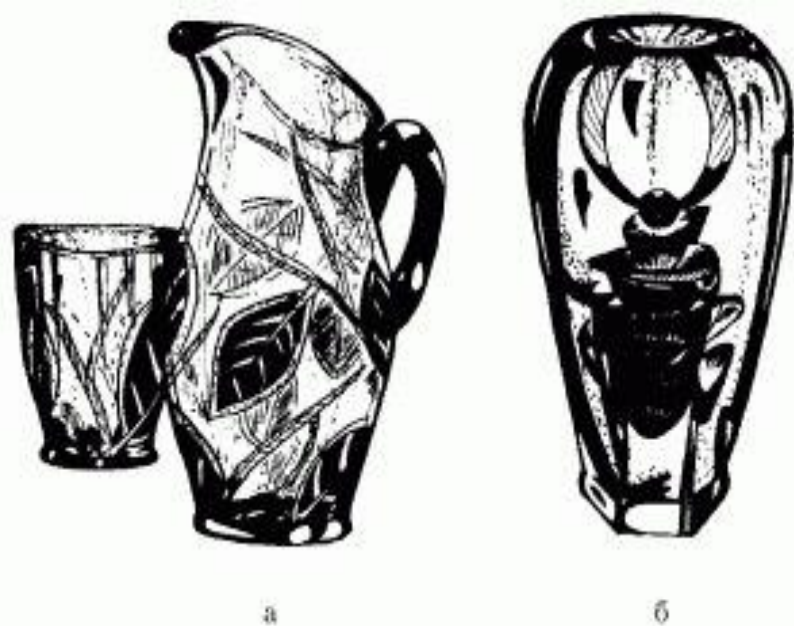
- по способу нанесения:

- ❖ *получаемые в процессе производства;*
- ❖ *получаемые на готовых изделиях.*

Получаемые в процессе производства:

❖ *нити, полосы, шнуры;*

❖ *цветные пятна –
разноцветные кусочки
стекла;*



❖ кракле (морозное стекло) – в виде мелких трещин на поверхности стекла;

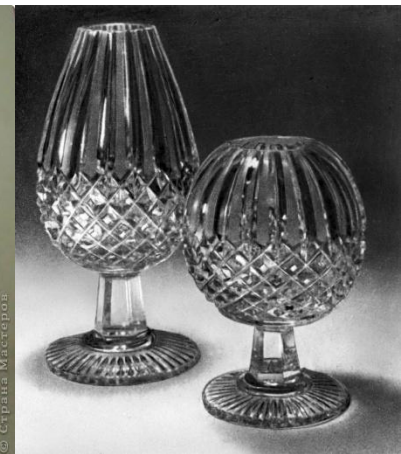


❖ нацвет (накладное стекло) – наличие двух слоёв стекла, при этом 1 слой цветной.



Получаемые на готовые изделия:

- ❖ *усик, отводка, лента;*
- ❖ *деколь;*
- ❖ *живопись;*
- ❖ *номерная шлифовка;*
- ❖ *гравировка;*
- ❖ *алмазная грань*



Классификация ассортимента стеклянной посуды:

- по назначению:

- ❖ *столовая;*
- ❖ *кухонная;*
- ❖ *хозяйственная*

- по функциональному назначению:

- ❖ *столовая* – *для подачи на стол и приёма пищи и напитков.*



Классификация ассортимента стеклянной посуды:

- ❖ *кухонная* – для обработки пищи и обработки пищевых продуктов



Классификация ассортимента стеклянной посуды:

❖ хозяйственная – предназначена для консервирования и длительного хранения пищевых продуктов и приготовления пищи.



Классификация ассортимента стеклянной посуды:

- по виду стекла:

- ❖ *обыкновенное;*
- ❖ *хрустальное;*
- ❖ *боросиликатное;*
- ❖ *ситалловое*



Классификация ассортимента стеклянной посуды:

- по комплектности:

- ❖ *штучные;*
- ❖ *комплектные*

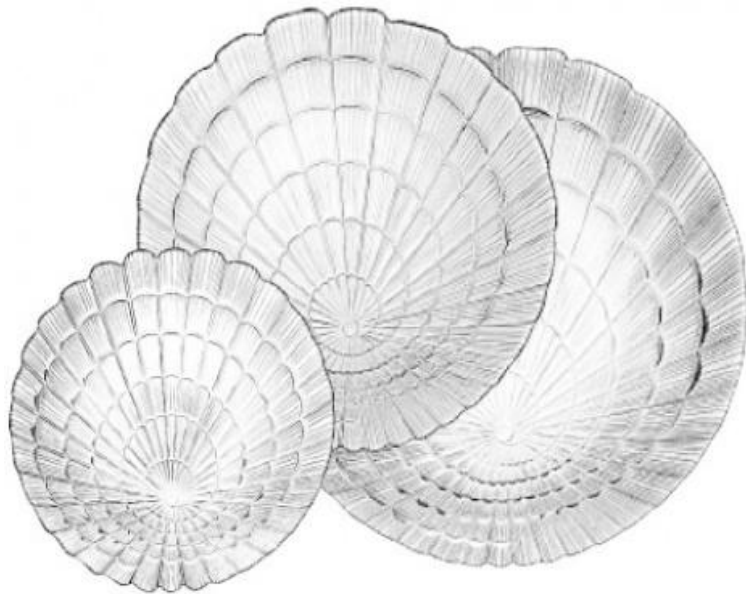
Штучные (1 изделие)



Классификация ассортимента стеклянной посуды:

Комплектные:

- ◆ набор – это комплект изделий одного вида, но разного размера.



Классификация ассортимента стеклянной посуды:

❖ прибор – минимум два изделия разного функционального назначения



Классификация ассортимента стеклянной посуды:

❖ сервиз – комплектное изделие на 6 и более персон, состоящее из изделий разного функционального назначения.



Классификация ассортимента стеклянной посуды:

- ❖ гарнитур – комплект изделий, который включает чайный сервиз, кофейный и столовый, имеющих одинаковое декоративное решение.



Классификация ассортимента стеклянной посуды:

-по способу производства:

- ❖ *выдувание;*
- ❖ *прессование;*
- ❖ *прессовыдувание;*
- ❖ *моллирование*



Классификация ассортимента стеклянной посуды:

- по виду декора:

- ❖ *нити, полосы, шнуры;*
- ❖ *цветные пятна;*
- ❖ *украшение пузырьками;*
- ❖ *кракле;*
- ❖ *нацвет;*
- ❖ *усик, отводка, лента;*
- ❖ *деколь;*
- ❖ *живопись;*
- ❖ *номерная шлифовка;*
- ❖ *гравировка;*
- ❖ *алмазная грань.*

-по цвету стекла:

- ❖ *бесцветная;*
- ❖ *цветная;*
- ❖ *из стекла с нацветом*



Классификация ассортимента стеклянной посуды:

- по размерам:

- ❖ мелкие;*
- ❖ средние;*
- ❖ крупные.*

Определяется:

для плоских в миллиметрах по диаметру или длине;

для полых – миллилитры, литры, сантиметры и дециметры кубические.

-по фасону:

Фасон характеризуется формой изделия и особенностями конструкции (наличие ручки, крышки, носика, слива).



*Классификация ассортимента стеклянной посуды:
-по видам:*

❖ стакан – изделия без ножки, от 50 до 500 мл;



❖ рюмка – изделия на ножке, ёмкостью до 100 мл.



Классификация ассортимента стеклянной посуды:

❖ бокал – изделие на ножке, ёмкостью от 100 до 250 мл;



<http://guest-marketing.com>

❖ фужер – изделие на ножке свыше 250 мл



Классификация ассортимента стеклянной посуды:

❖ графин – изделие любой формы, с ручкой или без, с пробкой, без слива.



❖ ваза для сервировки стола – изделие любой формы, на ножке или без.



Классификация ассортимента стеклянной посуды:

❖ тарелка - вид столовой посуды. Обычно круглой формы, служит для подачи пищи на стол;



❖ кружка - посуда для хранения и потребления напитков;



Классификация ассортимента стеклянной посуды:

❖ сахарница – специальная посуда, предназначенная для хранения сахара и сахарного песка;



❖ солонка – посуда для хранения соли на столе



Классификация ассортимента стеклянной посуды:

❖ кастрюля — ёмкость для приготовления пищи методом варки на открытом огне или в духовом шкафу.



❖ соусник - небольшая посуда для соуса, обычно в виде различной формы продолговатой чашки с ручкой.



Контроль качества стеклянных бытовых товаров

Требования к качеству стеклянных бытовых товаров:

- ❖ *к качеству образца-эталона;*
- ❖ *к техническому исполнению изделия;*
- ❖ *к маркировке;*
- ❖ *к таре и упаковке.*

Контроль качества этих изделий в торговле сводится к установлению их соответствия (по форме, размерным характеристикам, видам обработки, подбору и количеству предметов в комплекте) чертежам и образцам-эталонам.

На следующем этапе проверяется качество изготовления, т.е. соответствие изделий требованиям нормативно-правовых актов.



Контроль качества стеклянных бытовых товаров

При приёмки стеклянных изделий 100% партии принимается на «видимый» и «слышимый» бой. При обнаружении боя производится расчёт нормы боя. Нормы боя установлены для товаров отечественного и импортного производства, для предприятий оптовой и розничной торговли, в зависимости от расстояния перевозки и вида транспорта.

Размер выборки для проверки качества изделий, т.е. их соответствия стандартам по уровню технического исполнения, зависит от объёма поступившей партии: до 100 шт. – 25%; до 1000 шт. – 5%; но не менее 30 шт.; более 1000 шт. – 2%, но не менее 50 шт.



Контроль качества стеклянных бытовых товаров
Проверка качества предусматривает испытания на термическую стойкость и механическую прочность, соответствие требованиям ТНПА по ёмкости и линейным размерам, качеству отжига и показателям внешнего мира. При этом учитываются принципы сортировки: вид стекла, способ выработки, вид дефекта, его размер, местонахождение на изделии, размер изделия, количество одноименных дефектов и общее количество дефектов на изделии.

Обязательным требованиям к технической обработке изделий является ровнота внутренней поверхности подносов и блюдец, устойчивость изделий на поверхности, тщательная шлифовка и полировка горла.



Контроль качества стеклянных бытовых товаров

Не допускаются в изделиях осыпь края, незаплавленные щербиньы, сколы, качание изделий на плоскости, недополировка поверхности, острые кромки края, дна. Не допускаются дефекты декорирования: просветы, несимметричность, недоводки и переводки рисунка, заваленность алмазных граней, помарки красками, вспученность рисунка, растрескивание, потеки, выгорание, потемнение, непрочное закрепление красок и пленок благородных металлов.

Обязательным требованием к декорированию является четкость линий в рисунках, равномерная бархатистость и матовость поверхности, светлая полировка всех элементов рисунка.

