



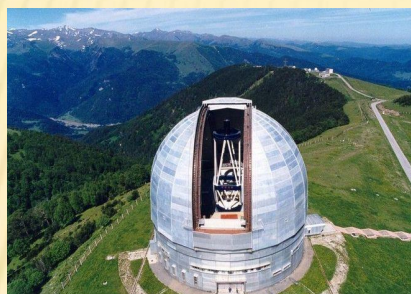
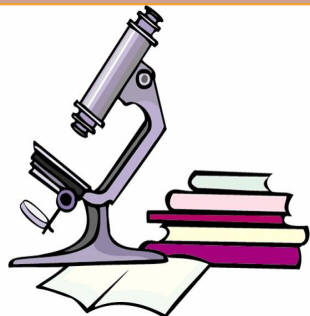
# Анализ лирического произведения

# Список литературы для школьников

- Анализ одного стихотворения /Под ред. В. Е. Холшевникова. Л., 1985.
- *Белокурова С.П.* Словарь литературоведческих терминов. СПб., 2007.
- *Гаспаров М.Л.* «Снова тучи над мною...». Методика анализа. <http://www.durov.com/literature2/gasparov-97b.htm>
- *Кожин В.В.* Как пишут стихи: О законах поэтического творчества. М., 1970.
- *Лотман Ю.М.* О поэтах и поэзии: Анализ поэтического текста. СПб., 1996.
- Поэтический строй русской лирики / Отв.ред. Г. М. Фридендер. Л., 1973.
- *Самойлов Д.С.* Книга о русской рифме. М., 1982.
- *Тюпа В.И.* Анализ художественного текста. М., 2006.
- Энциклопедический словарь для юношества. Литературоведение. От А. до Я / Сост. В.И. Новиков, Е.А. Шкловский. М., 2001.
- *Эткинд Е.Г.* Разговор о стихах. М., 1970.

# Аспекты анализа лирического произведения

**1. Имманентный анализ:** не выходит за пределы того, о чем прямо сказано в тексте



**2. Контекстуальный анализ:**

привлечение для понимания стихотворения

- биографических сведений об авторе,
- исторических сведений об обстановке написания,
- сравнительных сопоставлений с другими текстами и др.

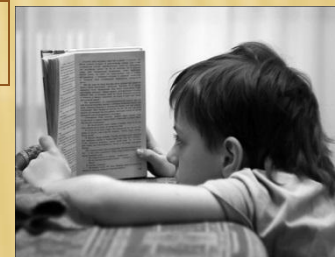
Ведущий принцип школьного анализа лирического текста – принцип **сопряжения имманентного и контекстуального анализа** (изучение произведения в рамках текста и в контексте жанра, эпохи, культуры и др.)

**Герменевтический анализ**

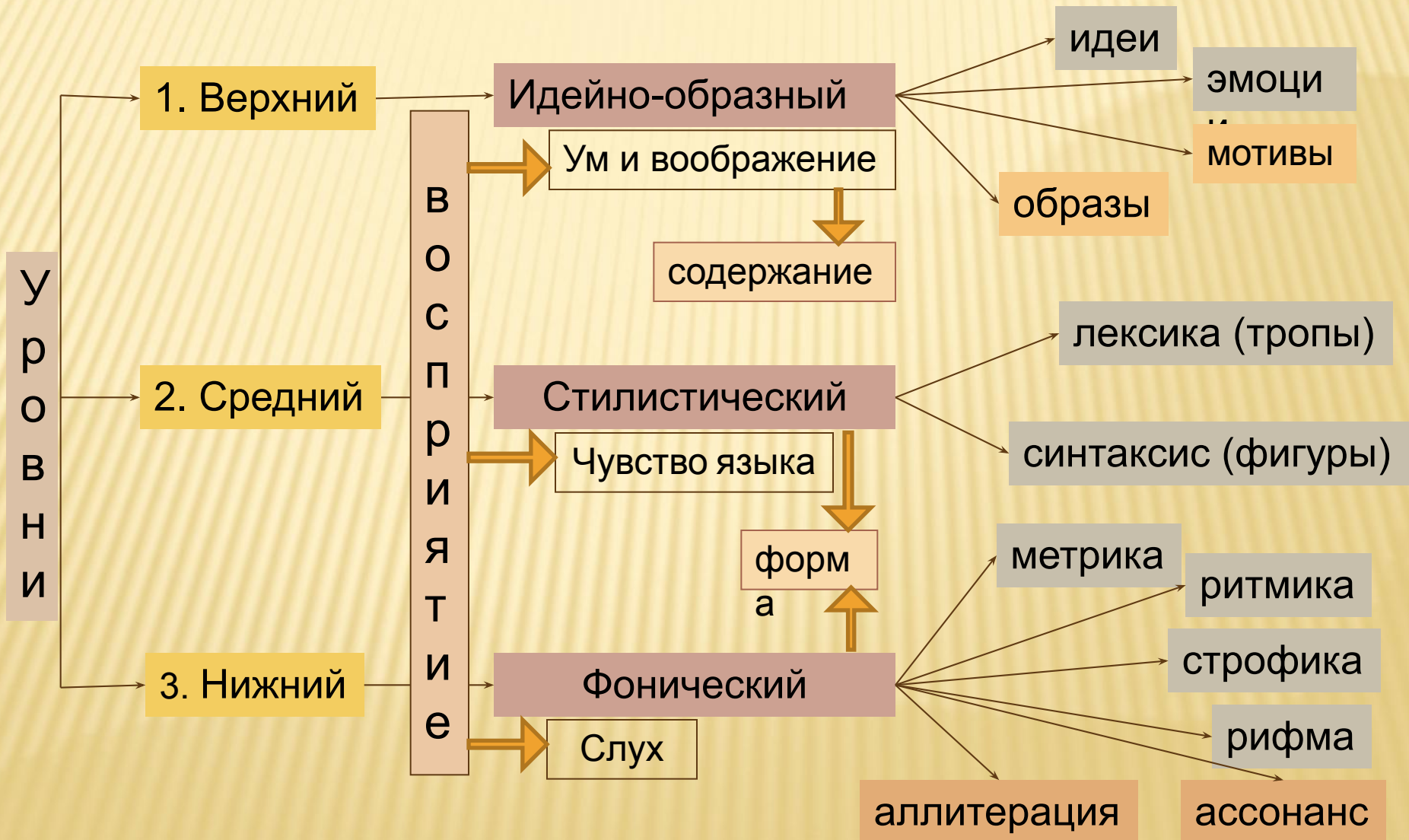
восприятие

понимание

интерпретация



# Уровни поэтической структуры лирического текста при имманентном анализе (по Б. И. Ярхо, М. Л. Гаспарову)





# Подходы к анализу лирического произведения

Анализ есть «не перечень тех или иных элементов», а «выявление системы функций». *Ю. М. Лотман*

«Смыслами я называю ответы на вопросы». *М. М. Бахтин*

1. *От общего впечатления:* что больше всего бросается в глаза и почему

2. *От медленного чтения:* что дает для понимания каждая строка, строфа или фраза

3. *От чтения по частям речи:* какой смысл имеет каждая группа частей речи:

Х  
У  
Д  
О  
Ж  
Е  
С  
Т  
В  
Е  
Н  
Ы  
Й  
М  
И  
Р

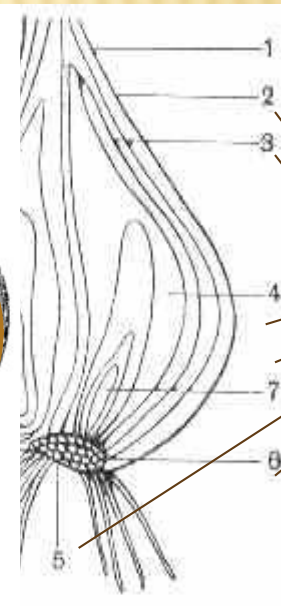


**Существительные:**  
предметный и  
понятийный состав

**Прилагательные:**  
чувственная и  
эмоциональная  
окраска

**Глаголы:** действия  
и состояния, в нём  
происходящие

П  
О  
Н  
И  
М  
А  
Н  
И  
Е



СМЫСЛЫ

# Общие характеристики художественного мира стихотворения



пространств



врем

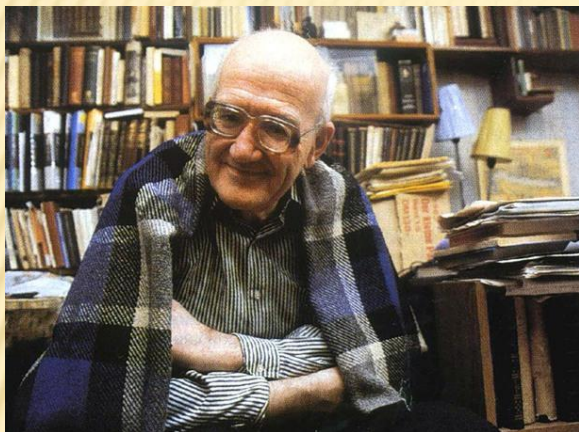


точка авторского зрения

«Мы исчерпали материал и нашли в нем много такого, о чем наш гипотетический студент мог бы доложить преподавателю, если бы описывал стихотворение не беспорядочно, а систематически – по уровням. Не нужно думать, будто филолог умеет видеть и чувствовать в стихотворении что-то такое, что недоступно простому читателю. Он видит и чувствует то же самое, – только он отдает себе отчет в том, *почему* он это видит, какие слова стихотворного текста вызывают у него в воображении эти образы и чувства, какие обороты и созвучия их подчеркивают и оттеняют. Изложить такой самоотчет в связной устной или письменной форме - это и значит сделать анализ стихотворного текста».

*М. Л. Гаспаров*

# «Два вопроса, которые неминуемо возникают при любом подробном анализе стихов...»



**«Первый вопрос:** неужели поэт сознательно производит всю эту кропотливую работу, подбирает существительные и прилагательные, обдумывает глагольные времена? Конечно, нет. Если бы это было так, не нужна была бы наука филология: обо всем можно было бы спросить прямо у автора и получить точный ответ».

**«Второй вопрос:** может ли весь этот анализ поэтического текста сказать нам, хорошие перед нами стихи или плохие, или которые лучше и которые хуже? Нет, не может: исследование и оценка стихов – разные вещи. Исследование изолирует свой объект: мы рассматриваем такое-то стихотворение, или такую-то группу стихотворений, или даже все стихотворения такого-то автора или эпохи, - но и только. Оценка же соотносит свой объект со всем нашим читательским опытом...»





## Н. А. Заболоцкий. «Гроза»

Содрогаясь от мук, пробежала над миром зарница,  
Тень от тучи легла, и слилась, и смешалась с травой.  
Всё труднее дышать, в небе облачный вал шевелится,  
Низко стелется птица, пролетев над моей головой.

Я люблю этот сумрак восторга, эту краткую ночь вдохновенья,  
Человеческий шорох травы, вещий холод на тёмной руке,  
Эту молнию мысли и медлительное появленье  
Первых дальних громов – первых слов на родном языке.

Так из темной воды появляется в мир светлоокая дева,  
И стекает по телу, замирая в восторге, вода,  
Травы падают в обморок, и направо бегут и налево  
Увидавшие небо стада.

А она над водой, над просторами круга земного,  
Удивленная, смотрит в дивном блеске своей наготы.  
И, играя громами, в белом облаке катится слово,  
И сияющий дождь на счастливые рвется цветы.





# Художественный мир стихотворения «Гроза»

## Существительные (образы)

## Прилагательные

## Глаголы (мотивы)

Строфа 1

муки, мир, зарница,  
тень, туча, трава,  
вал, птица, голова

*облачный* вал

содрогаясь,  
пробежала,  
легла, слилась,  
смешалась, дышать,  
шевелится,  
стелется, пролетев

Строфа 2

сумрак восторга,  
ночь вдохновенья,  
шорох травы, холод  
на руке, молния  
мысли, появление,  
грома, слова, язык

*краткая* ночь,  
*человеческий* шорох,  
*вещий* холод,  
*тёмная* рука,  
*медлительное*  
появление,  
*первые дальние*  
грома, *первые*  
слова, *родной* язык

люблю

Строфа 3

вода, дева, тело,  
восторг, вода, травы,  
обморок, небо, стада

*тёмная* вода,  
*светлоокая* дева

появляется, стекает,  
замирая, падают в  
обморок, бегут,  
увидавшие

Строфа 4

вода, просторы,  
круг, блеск наготы,  
грома, облако,  
слово, дождь, цветы

*земной* круг, *дивный*  
*блеск*, *белое* облако,  
*сияющий* дождь,  
*счастливые* цветы

удивлённая, смотрит,  
играя, катится,  
сияющий, рвётся

# Художественное пространство стихотворения «Гроза»

## Пространство



над миром

в небе

Строфы 1—2

с травой

низко, над моей головой

на тёмной руке

## Строфы 3—4

в белом облаке

над просторами круга земного

над водой

дождь льётся

налево

направо

счастливые цветы

из воды

# Художественное время стихотворения «Гроза»

## Точка авторского зрения

### Время

**Прошлое:** пробежала, легла, слилась, смешалась, **дышать**

**Настоящее:** шевелится, стелется, **люблю**

**Вне времени:** **так...** появляется, стекает, замирая, падают, бегут, увидавшие, удивлённая, смотрит, играя, катится, сияющий, рвётся



### Точка авторского зрения:

*Строфа 1:* всё труднее дышать.

*Строфа 2:* я люблю, вещий холод на тёмной руке, молния мысли, грома – первые слова на родном языке.

*Строфа 3:* замирая в восторге, травы падают в обморок, увидавшие небо стада.

*Строфа 4:* дивный блеск наготы, в белом облаке катится слово, сияющий дождь, счастливые цветы





# Контекстуальный анализ стихотворения «Гроза»

**Биографический комментарий:** в стихотворении отразились философские взгляды поэта на природу и творчество.

**Исторический комментарий:** стихотворение написано в 1946 году, когда для Заболоцкого окончился период лагерей и ссылок.

**Культуроведческий комментарий:** в стихотворении есть ассоциации с мифологическими («из темной воды появляется в мир светлоокая дева») и библейскими (свет и тьма) источниками.

**Сравнительные сопоставления с другими текстами:**

- *М.Ю. Лермонтов.* «Гроза».
- *Я.П. Полонский.* «По горам две хмурых тучи...».
- *Ф.И. Тютчев.* «Весенняя гроза», «Неохотно и несмело...», «Как весел грохот летних бурь».
- *В.Я. Брюсов.* «Летняя гроза».
- *Б.Л. Пастернак.* «Июльская гроза», «Наша гроза», «Гроза, моментальная навек».
- *В.В. Набоков.* Рассказ «Гроза».



*Лощилов И. Е.* «Увидавшие небо стада»: о классическом и неклассическом источниках стихотворения Николая Заболоцкого «Гроза» (1946)

<http://cyberleninka.ru/article/n/uvidavshie-nebo-stada-o-klassicheskikh-i-neklassicheskikh-istochnikah-stihotvoreniya-n-zabolotskogo-groza-1946>

# Критерии оценки аналитического задания

1. Понимание произведения как «сложно построенного смысла» (Ю.М. Лотман), последовательное и адекватное раскрытие этого смысла в динамике, в «лабиринте сцеплений» (Л.Н.Толстой), через конкретные наблюдения, сделанные по тексту.  
**Максимально 25 баллов. Шкала оценок: 0–8–16–25**
2. Композиционная стройность работы, логичность и связность, оправданность общей структуры текста, выбранной пишущим. Соответствие замысла и воплощения, жанра и стиля. Уместность цитат и отсылок к тексту.  
**Максимально 20 баллов. Шкала оценок: 0–7–14–20**
3. Владение теоретико-литературным понятийным аппаратом и умение использовать термины корректно, точно и только в тех случаях, когда это необходимо, без искусственного усложнения текста работы.  
**Максимально 10 баллов. Шкала оценок: 0–4–7–10**
4. Точность выбора языковых средств для выражения мысли. Общая языковая и речевая грамотность (отсутствие языковых, речевых, грамматических ошибок).  
**Максимально 10 баллов. Шкала оценок: 0–4–7–10**

## Дополнительно оценивается

5. Наличие оригинальных и вместе с тем обоснованных наблюдений, формулировок, параллелей, возможно, не очевидных для проверяющего.

**Максимально 5 баллов (конкретный балл выбирается проверяющим)**

**Итого: максимально – 70 баллов.**

## Сочинение школьника по стихотворению Н. А. Заболоцкого «Гроза» (начало)

Почему "в белом облаке катится"... слово? Эта строка стихотворения Заболоцкого наводит на размышления, что в названии стихотворения – не только обозначение определенного явления природы.

Гроза как явление природы созвучна творческому процессу. В природе гроза не возникает внезапно. Есть как бы период "предгрозя", тревожного ожидания, когда темнеет небо и поднимается ветер. Громы и молнии – это уже результат взаимодействия природных сил, следствием которого становится обновленная, как бы заново рожденная земля. В процессе творчества слова тоже не рождаются внезапно. Вначале – муки, темнота, а затем в "сумраке восторга" вспыхивает "молния мысли", и появляются первые грома – первые слова "на родном языке". Поэтому в контексте стихотворения слово "гроза" – не только обозначение природного явления, но и метафора процесса творчества. Процесс рождения грозы аналогичен процессу творчества. И в природе, и в душе творца все развивается и изменяется. Поэтому не остается неизменным и настроение лирического героя. Вначале – тревога, напряжение, даже страх – что же будет? А затем – взрыв восторга, радости, счастья, сияния. Ведь родилось не просто слово – родилась красота!

Лирический герой Заболоцкого ощущал себя частичкой Великой Природы, верил, что человек не умирает, а после смерти только переходит в другие материальные формы (таковы стихотворения "Метаморфозы", "Завещание", "Прощание с друзьями" и другие). С этим связано происхождение образных метафор, интегрирующих человека и природу: зарница, содрогающаяся от мук, сумрак восторга, ночь вдохновенья, молния мысли. Природа, по Заболоцкому, не противопоставлена человеку. Он как бы растворен в ней. В лирике Заболоцкого человек наделен высшим даром природы – словом. Оно, как и человек, становится частью природы. Поэтому сложное метафорическое сравнение "первых дальних громов – первых слов на родном языке" соединяет в себе и мир природы, говорящий на языке громов, и мир творчества, который, подобно грозе, рождает слова. Ведь родной язык для любого живого существа, в том числе и для человека – это язык природы.

Стихотворение "Гроза" условно можно разделить на две части: Первая–вторая строфы и третья–четвертая строфы. В первой части создается образ чувства человека, охваченного муками творчества. Подобно грозе, творческий процесс завершается рождением слова.

Вторая часть стихотворения – это развернутое сравнение к первой. Поэтому наличие местоимения "так" здесь не случайно. Художественное пространство текста поднимается на новый уровень: в процессе творчества не просто возникает слово, а рождается красота, подобная Афродите, появившейся на свет из морской пены.

Самая динамичная строфа – первая. В ней много глагольной лексики, что подчеркивает смятение души человека, томящегося муками творчества. Сам же процесс рождения слова – это мгновение. Все замерло и готово увидеть чудо, красоту, гармонию. Вспыхнула молния мысли – и слово появилось на свет. Поэтому во второй строфе только один глагол – но какой! – "люблю".



## Сочинение школьника по стихотворению Н. А. Заболоцкого «Гроза» (конец)

Процесс ожидания красоты темен, неясен, результат его непредсказуем. Поэтому первая–вторая строфы "окрашены" в темные тона. Они "первичны", "первородны", ведь вначале была тьма. В них тень от тучи, облачный вал, сумрак, ночь, холод на темной руке. А во второй части текста как бы вспыхивает свет: появляется светлоокая дева "в дивном блеске своей наготы", даже стада становятся способными видеть небо, пораженные внезапной красотой. Кульминация этого процесса в двух последних стихах.

Уже не темный вал шевелится в небе, а в белом облаке катится слово, готовое пролиться на землю сияющим дождем. Слово это рождено человеком, в душе которого прогремел грозовой раскат. Слово рождено самой природой, наделенной Высшим Разумом.

Интересны пространственные отношения в структуре текста. Действие рождается на небесах, "над миром", где пробежала зарница. Затем спускается ниже, к тучам, к облачному валу, фиксируется на уровне птицы, пролетевшей над головой. Вместе с лирическим героем мы ощущаем "вещий холод на темной руке", то есть близко, совсем рядом. Рука еще темна, ей неведом результат творчества, но холод-то вещий, он предвосхищает, предзнаменует рождение красоты.

Движение в художественном пространстве первой–второй строф идет как бы сверху вниз, остановившись на уровне "темной воды".

А в третьей–четвертой строфах движение чувства снова устремляется вверх. Светлоокая дева поднимается "над просторами круга земного", горизонт становится все шире. От внезапно возникшего света, красоты "травы падают в обморок", и даже стада становятся способны увидеть небо. И вновь мгновенье остановилось. Природа замерла, пораженная красотой. Мы становимся свидетелями своеобразной "немой сцены". Не оттого ли двенадцатый стих текста короче всех остальных, а пробел в полстроки только подтверждает, что все замерло в восхищении!

А движение в пространстве стремится еще выше. В верхнюю точку, где в белом облаке катится рожденное слово. Чувство, возникнув над миром, прошло через душу человека, опустилось на землю, к темной воде, вспыхнуло молнией мысли и опять унеслось ввысь, чтобы, обернувшись словом, вернуться на землю сияющим дождем, льющимся на счастливые цветы.

В стихотворении "Гроза" не случайно такой длинный стих – пяти-шестистопный анапест. Протяженность стиха делает его более весомым, тяжелым, подчеркивает торжественность, величие процесса творчества. Лирический герой стихотворения охвачен восторгом, рожденным возможностью жить и творить. Это созвучно настроениям Николая Заболоцкого, для которого в это время закончился период лагерей.

# Оценка сочинения по критериям олимпиады

1. Понимание произведения как «сложно построенного смысла» (Ю.М. Лотман), последовательное и адекватное раскрытие этого смысла в динамике, в «лабиринте сцеплений» (Л.Н.Толстой), через конкретные наблюдения, сделанные по тексту.

**Максимально 25 баллов. Шкала оценок: 0–8–16–25**

## Комментарий эксперта:

Автор работы понимает стихотворение Н. Заболоцкого как «сложно построенный смысл», т. к. находит и анализирует такие смыслообразующие элементы содержания, как идеи, эмоции и образы, пытается выявить содержательную функцию художественной формы текста, определяя роль его композиции, количественных и качественных характеристик субстантивной и глагольной лексики и изобразительно-выразительных средств языка (метафор и развернутых сравнений), символики цвета, метрики (длины стиха).

Характеризуя художественный мир стихотворения, школьник удачно интерпретирует смысловую роль художественного пространства текста, указывает на мифологический подтекст стихотворения, на особенности авторской концепции природы в лирике поэта.

Вместе с тем, автору сочинения не удалось в полной мере выявить:

- на стилистическом уровне - смысловую роль поэтического синтаксиса (повторов, инверсий, антитез, анафор и т. п.);
- на фоническом уровне – смыслообразующие функции ритмики, рифм, звукописи;
- на уровне общих характеристик художественного мира стихотворения – роль художественного времени и авторской позиции.

**Оценка 16 баллов**

# Оценка сочинения по критериям олимпиады

2. Композиционная стройность работы, логичность и связность, оправданность общей структуры текста, выбранной пишущим. Соответствие замысла и воплощения, жанра и стиля. Уместность цитат и отсылок к тексту.

**Максимально 20 баллов. Шкала оценок: 0–7–14–20**

## Комментарий эксперта:

Автор работы связно описывает свои наблюдения над текстом стихотворения, умело используя точную и разнообразную лексику и развернутые синтаксические конструкции, логично аргументирует свои мысли, приводя необходимые примеры и уместные цитаты.

Вместе с тем, школьнику не удалось:

- обозначить во вступлении к работе основной круг исследуемых явлений;
- сделать выводы и обобщения в заключительной части работы (в работе фактически нет заключения);
- построить свою работу систематически, описывая наблюдения над текстом по уровням;
- сделать логические переходы от одной части сочинения к другой;
- соблюсти единую жанровую форму текста (в работе сочетаются элементы научного и публицистического стиля).

**Оценка 15 баллов**



# Оценка сочинения по критериям олимпиады

3. Владение теоретико-литературным понятийным аппаратом и умение использовать термины корректно, точно и только в тех случаях, когда это необходимо, без искусственного усложнения текста работы.

**Максимально 10 баллов. Шкала оценок: 0–4–7–10**

## Комментарий эксперта:

Автор работы владеет теоретико-литературным понятийным аппаратом, умеет использовать литературоведческие термины корректно, без усложнения работы научной терминологией. В работе адекватно использованы такие теоретико-литературные понятия, как метафора, сравнение, художественное пространство, стих, анапест и др. Вместе с тем, автор работы:

- не обращает внимание на присутствие в тексте таких важных для понимания стихотворения изобразительно-выразительных средств языка, как эпитет, повтор, инверсия, антитеза, анафора, и не употребляет этих терминов;
- не характеризует смысловую роли ритма, рифм, аллитераций и ассонансов и не использует этой терминологии;
- неточно употребляет понятие «лирический герой», так как при анализе одного стихотворения было бы уместнее использование термина «лирический субъект» или «лирическое Я».

Оценка 7 баллов

# Оценка сочинения по критериям олимпиады

4. Точность выбора языковых средств для выражения мысли. Общая языковая и речевая грамотность (отсутствие языковых, речевых, грамматических ошибок).  
**Максимально 10 баллов. Шкала оценок: 0–4–7–10**

## Комментарий эксперта:

Автор работы точно и грамотно использует языковые средства для выражения своих мыслей и чувств, в сочинении отсутствуют языковые и грамматические ошибки.

Вместе с тем, в работе допущено несколько речевых недочетов:

- лексические повторы слова «стихотворение» в первом абзаце, словосочетаний «процесс творчества» во втором абзаце, «подобно грозе» в четвертом-пятом абзацах;
- неточное употребление слова «рождение» в словосочетании «процесс рождения грозы»;
- пропуск слов в предложении «Подобно грозе, **V** творческий процесс завершается рождением слова», что ведет к искажению высказанной мысли.

Оценка 7 баллов

# Оценка сочинения по критериям олимпиады

5. Наличие оригинальных и вместе с тем обоснованных наблюдений, формулировок, параллелей, возможно, не очевидных для проверяющего.

**Максимально 5 баллов (конкретный балл выбирается проверяющим)**

## Комментарий эксперта:

- В работе оригинальное начало, автор приступает к анализу с самого неясного образа.
- Интересны наблюдения над цветовым решением текста – антитезой тьмы и света.
- Четко и логично охарактеризовано движение в поэтическом пространстве стихотворения.
- Указан круг стихотворений Заболоцкого на тему смерти и бессмертия, что показывает читательский кругозор ученика.

Оценка 4 балла



Общая оценка работы:

1 – 16 баллов,

2 – 15 баллов,

3 – 7 баллов,

4 – 7 баллов,

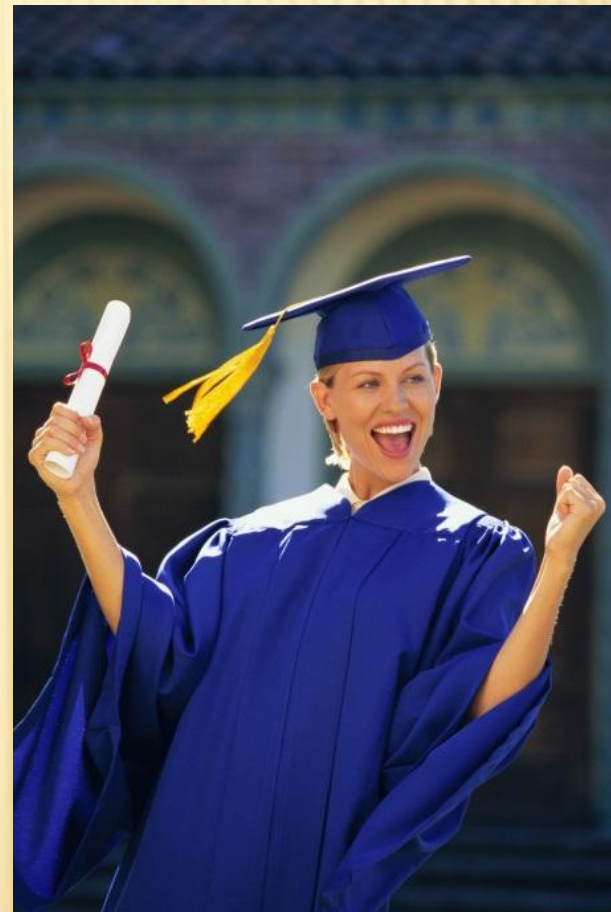
5 – 4 балла.

Итого 49 баллов.



## Контактная информация:

**Беляева Наталья Васильевна,**  
доктор педагогических наук,  
заслуженный учитель РФ, главный  
научный сотрудник ИСМО РАО (Москва),  
член Союза российских писателей  
[n-belyaeva@yandex.ru](mailto:n-belyaeva@yandex.ru)



**Спасибо за внимание!**