

# Творческая работа "Экскурсии по биологии как форма обучения"

Выполнила учитель биологии, экологии МБОУ «ООШ  
№ 19



**Цель:** повысить качество знаний обучающихся и раскрыть интерес к изучению биологии с максимальной творческой самостоятельностью на примере экскурсий.

### **Задачи:**

- стимулировать познавательный интерес учащихся на уроках биологии через экскурсии;
- уметь применять теоретические знания на практике;
- правильно и рационально использовать природные богатства;
- научиться охранять природу и видеть ее красоту.

## Тема по самообразованию: «Применение здоровьесберегающих технологий на уроках биологии как реализация личностно-ориентированного подхода к обучению»

- **Актуальность:** работая над своей темой по самообразованию «Применение здоровьесберегающих технологий на уроках биологии как реализация личностно-ориентированного подхода к обучению» я решила, что экскурсия является одной из форм обучения учащихся в результате чего можно повысить качество знаний обучающихся и раскрыть интерес к изучению биологии. Практическая направленность в обучении биологии, всегда играла важную роль в профессиональной подготовке учащихся. Школа в наше время идет по пути формирования профильных классов в старшем звене. Рекомендации дают четкую картину для общеобразовательных школ в вопросе о том, что должна включать в себя предпрофильная подготовка обучающихся. Она направлена на развитие индивидуальных потребностей ребенка, а так же тесное изучение школьных предметов и основ современного производства. В таких условиях возрастает роль связи теории и практики при изучении биологических курсов в школе.
- В школах сельской местности существуют более широкие возможности для применения теоретических основ биологии на практике через экскурсии. Именно через практическое применение биологических знаний и осуществляется предпрофильная ориентация обучающихся.

# МЕТОДЫ ОБУЧЕНИЯ, ИСПОЛЬЗУЕМЫЕ ПРИ ПРОВЕДЕНИИ ЭКСКУРСИЙ

## Пришкольный участок



## Подведение итогов натуралистической работы





**Место и значение экскурсий в процессе познания**

**Экскурсия - это форма организации работы, при которой школьники выходят на место расположения изучаемых объектов (природы, исторических памятников, производства) для непосредственного ознакомления с ними. Такая форма работы позволяет организовать наблюдение и изучение различных предметов и явлений в естественных условиях. Экскурсии по биологии и экологии позволяют добиться прочных, осознанных знаний, установить связь теории с практикой в процессе обучения.**

УЧАЩИЕСЯ ВИДЯТ РАСТЕНИЯ И ЖИВОТНЫХ В ЕСТЕСТВЕННОЙ СРЕДЕ: РАСТЕНИЯ — В СВЯЗИ С ПОЧВОЙ, ЖИВОТНЫХ — В СВЯЗИ С РАСТЕНИЯМИ, ПОЛУЧАЯ ПРЕДСТАВЛЕНИЕ О БИОЦЕНОЗАХ, О ЦЕЛОСТНОСТИ ПРИРОДЫ В ОПРЕДЕЛЕННОЕ ВРЕМЯ ГОДА.

## Время года зима



## Связи в биоценозе



## Подготовительный этап, предваряющий проведение экскурсии

Каждая экскурсия требует тщательной подготовки плана проведения. На уроке, предшествующем экскурсии, устанавливается необходимая связь с содержанием изучаемой темы, ставятся вопросы, которые возможно разрешить только на экскурсии, распределяются задания для наблюдений и сборов.



## Иногда экскурсия полностью строится на самостоятельной работе учащихся по заранее разработанному плану

### ● Подготовка учащихся к экскурсии:

- 1. Побеседовать с учащимися о различных периодах весны (погодными особенностями, изменениями в растительном и животном мире, с красотой пробуждающейся природы, с вопросами ее охраны).
- 2. Ввести три новых понятия о весне и указать сроки их наступления:
- 3. Поручить учащимся подготовить характеристики каждого периода весны (март, апрель, май), и выступить на научно-практической конференции в роли метеорологов, ботаников, зоологов, озеленителей, лесоводов, художников.
- 4. Подготовить детей к восприятию природы, привлечь внимание к объектам экосистемы "лес". Формировать умение правильно вести себя в лесу.

### ● Подготовка учителя к экскурсии:

- Спланировать маршрут экскурсии по местам с различной растительностью - лесной, придорожной (чтобы показать учащимся особенности пробуждения природы разных биоценозов).
- Приготовить карточки-определители травянистых раннецветущих растений.
- Провести беседу об охране природы.
- Познакомить учащихся с произведениями литературы и живописи, воспевающих красоту природы (М. Пришвин, Ф. Тютчев, А. Фет, И. Левитан и др.).
- Организовать пересадку дичков деревьев и кустарников с пришкольного участка в близлежащие рощи и леса и овраги.



**Учащимся дается самостоятельная работа.  
Учитель проводит инструктаж и раздает карточки с заданиями  
для самостоятельной работы. Учащиеся каждого звена получают карточку.**

Карточка 1 Выясните условия местообитания видов древесных растений, распространенных в глубине леса и на открытых местах (поляне, опушке). Для этого определите степень освещенности крон, температуру, условия увлажнения, влажность и состав почвы, степень разложения лесной подстилки, движение воздуха. Данные наблюдений занесите в таблицу.

<b>Условия местообитания</b>	<b>В глубине леса</b>	<b>На опушке</b>
Освещенность		
Температура воздуха		
Увлажнение		
Влажность почвы		
Состав почвы		
Влажность воздуха		
Движение воздуха (ветер)		



## Основные способы сбора природного материала

- Ботанические экскурсии обычно требуют сбора материала для дальнейшей обработки и изучения. Поэтому необходимо обеспечить экскурсантов всеми нужными для экскурсии пособиями. Некоторые предметы снаряжения понадобятся каждому экскурсанту, часть предметов может быть дана только на группы, и, наконец, некоторые предметы могут быть взяты для пользования всем классом. Снаряжение экскурсанта должно быть простым и обеспечивать активную экскурсионную работу.

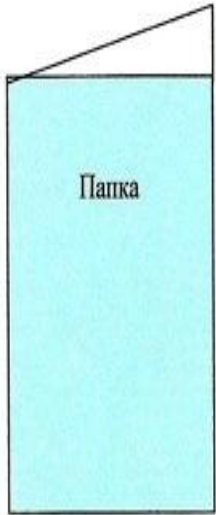
## Методические рекомендации по проведению экскурсий

- При проведении экскурсий в природу, по всем биологическим курсам следует учитывать общие методические положения. Нецелесообразно превращать экскурсию в природу в урок под открытым небом, с длительным опросом учащихся по пройденному материалу, якобы для связи теории с предстоящей работой по заданиям. Каждую экскурсию естественно начинать с определения места - лес, болото, поле, луг, пустырь, парк — по типичным признакам: основные черты ландшафта и наиболее характерные растения. При этом следует отметить черты, показывающие сезонное развитие природы (состояние растительности и животных), и обратить внимание учащихся на эстетическую сторону своеобразную красоту каждого из уголков природы в разное время года и даже в разные часы дня.

# Экскурсии в природу

Существенной частью экскурсии следует считать непосредственное общение с природой – самостоятельные наблюдения каждого учащегося. На первых экскурсиях, например в VI классе, когда учащиеся еще незнакомы с ботаникой, всем учащимся или группам даются общие и простые задания: собрать растения со всеми органами; собрать растения одного вида с сухих и влажных, светлых и затененных мест, на дороге и в канаве; собрать растения с листьями, цветками и плодами различной формы или окраски; собрать растения с различными запахами; выкопать и посадить в горшок для живого уголка нужные растения в единичных экземплярах.





# Классификация экскурсий

- Вводные

- По временам

года

- Экологические

- Заключительн



# Экскурсии по курсу «Живой организм»

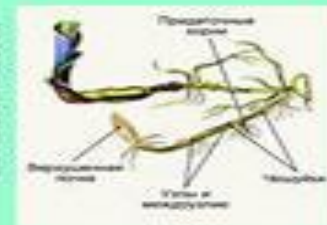
В процессе преподавания данного курса испытывается постоянная потребность в общении с природой. И по каждой теме курса следовало бы на экскурсии показать учащимся изучаемые растения и явления в природе, но приходится ограничиваться 2—3 экскурсиями в год. Осенью экскурсию по теме «Строение живых организмов» проводят в лес, на луг. Желательна экскурсия «Растения и почва» по теме «Органы цветковых растений». Обязательной следует считать экскурсию на тему «Жизнь растений весной». На этой экскурсии рассматриваются такие объекты и явления: всходы, почки, побеги, формы листьев; видоизмененные побеги (луковицы, корневища); вегетативное размножение; цветение; двудольные и однодольные растения; насекомопыляемые и ветроопыляемые цветки; развитие растений, цветущих весной; признаки весны.

## Луковичные растения



## Строение корневища

• Глазком называют корневую почку, но у него, как и у надземного побега, имеются верхушечная и пазушная почки, а также зачаточные листья — видоизмененные отростки. От верхушечной или пазушной почки весной развиваются молодые надземные побеги.



## Клубни



• Пазушными побеги, на которых развиваются клубни, отрастают от оснований надземных стеблей, эти побеги называют столовыми. Клубень — это скрученный утолщенный стебелек. На поверхности клубня в углублениях находится по 2-3 почки, называемые глазками. Глазок — это часть стебля, на той стороне клубня, которая называется верхушкой. Противоположной стороной — основанием — клубень соединен со стеблем.



*Экскурсии по курсу  
«Живой организм» на пришкольный участок*



# Экскурсии в сельское хозяйство и другие производства

## Хозяйство ОАО МТС «Хлебороб».

**Калмыцкая** - порода мясного назначения. Быки весят 750-900 кг, коровы 420-500 кг. Скот неприхотлив к кормам и условиям содержания, хорошо использует зимние пастбища.

**Коровы Калмыцкой породы** характеризуются определенными биологическими особенностями: большими сезонными отложениями внутреннего и межмышечного жира (до 60 кг у одной коровы); особой морфологической структурой волос с увеличенной толщиной остевого волоса и его сердцевинной части; сильным развитием волоса и пуха в зимнее время



**Экскурсии в сельскохозяйственное производство,  
на плодовые и бахчевые плантации**

**Наши бахчи**



**Зерновые**



# СПК Русское поле»



# Телятник



# КФХ Прокопов



# ПОДВЕДЕНИЕ ИТОГОВ ЭКСКУРСИИ

Каждая экскурсия, проведенная с учащимися, должна быть закреплена последующей проработкой в классе. Только тогда она может считаться законченной, когда весь материал, собранный на экскурсии, в достаточной мере обработан и изучен, когда руководителем и учащимися подведены итоги экскурсии. В течение экскурсии в сравнительно короткий срок учащиеся охватывают обширный материал.



# ЗАКЛЮЧЕНИЕ







**Спасибо за внимание!**