

Тема 2. РСЧС и ГО на современном этапе

Лекция 2/1. Единая государственная система предупреждения и ликвидации ЧС природного и техногенного характера на современном этапе

Учебные вопросы :

1. Предназначение, задачи и организационные основы РСЧС.
2. Органы управления РСЧС и их задачи.
3. Силы и средства РСЧС. Режимы функционирования органов управления и сил РСЧС и основы применения сил РСЧС.

Литература :

- 1. Единая государственная система предупреждения и ликвидации ЧС природного и техногенного характера и гражданская оборона на современном этапе и перспективы их развития. Учебное пособие, АГЗ МЧС России, 2011, инв. № 2519 к.**
- 2. Основы организации и ведения гражданской защиты. Курс лекций, часть 2. АГЗ МЧС России, 2009, инв. № 1122 дсп.**
- 3. ФЗ «О защите населения и территорий от ЧС природного и техногенного характера» от 21.12.1994г. № 68-ФЗ.**
- 4. Положение о единой государственной системе предупреждения и ликвидации ЧС. Постановление Правительства РФ от 30.12.2003 г. № 794 .**
- 5. О силах и средствах единой государственной системы предупреждения и ликвидации ЧС. Постановление Правительства РФ от 8.11.2013 г. № 1007.**
- 6. Гражданская защита. Энциклопедический словарь. М.: 2007**

ПЕРВЫЙ УЧЕБНЫЙ ВОПРОС

Предназначение, задачи и организационные основы РСЧС

Территория Российской Федерации

9 федеральных округов:

Северо-западный;
Центральный;
Южный;
Северо-Кавказский;
Приволжский;
Уральский;
Сибирский;
Дальневосточный;
Крымский.

(85) субъектов РФ:

Республика; Край; Область;
Автономная область;
Автономный округ.

Муниципальные образования:

Городское поселение;
Сельское поселение;
Городской округ;
Муниципальный район;

Внутригородская территория города федерального значения

18.04.1992г. Правительством РСФСР было принято Решение о создании Российской системы предупреждения и действий в ЧС, которая в 1995 году после принятия Федерального закона «О защите населения и территорий от ЧС природного и техногенного характера» № 68 – ФЗ от 21.12. 1994 г. была преобразована в

Единую государственную систему предупреждения и ликвидации ЧС природного и техногенного характера (РСЧС), которая является важнейшей составляющей системы Гражданской защиты и которая действует и развивается сегодня. Постановлением Правительства РФ от 5.11.1995 г. № 1113 было утверждено Положение о единой государственной системе предупреждения и ликвидации ЧС.

Единая государственная система предупреждения и ликвидации ЧС природного и техногенного характера (РСЧС)

предназначена

для решения задач в области защиты населения и территорий от ЧС природного и техногенного характера, предусмотренных ФЗ «О защите населения и территорий от ЧС природного и техногенного характера»

объединяет

органы управления, силы и средства федеральных органов ИВ, органов ИВ субъектов РФ, органов МСУ и организаций, в полномочия которых входит решение вопросов в области защиты населения и территорий от ЧС природного и техногенного характера

действует

на федеральном, межрегиональном, региональном, муниципальном, объектовом уровнях

Основные задачи РСЧС:

разработка и реализация правовых и экономических норм по обеспечению защиты населения и территорий от чрезвычайных ситуаций, в том числе по обеспечению безопасности людей на водных объектах ;

осуществление целевых и научно-технических программ, направленных на предупреждение чрезвычайных ситуаций и повышение устойчивости функционирования организаций, а также объектов социального назначения в чрезвычайных ситуациях ;

обеспечение готовности к действиям органов управления, сил и средств, предназначенных и выделяемых для предупреждения и ликвидации чрезвычайных ситуаций ;

сбор, обработка, обмен и выдача информации в области защиты населения и территорий от чрезвычайных ситуаций ;

подготовка населения к действиям при ЧС;

организация своевременного оповещения и информирования населения о чрезвычайных ситуациях в местах массового пребывания людей;

прогнозирование и оценка социально-экономических последствий ЧС;

создание резервов финансовых и материальных ресурсов для ликвидации ЧС;

осуществление государственной экспертизы, надзора и контроля в области защиты населения и территорий от ЧС;

ликвидация ЧС;

осуществление мероприятий по социальной защите населения, пострадавшего от ЧС, проведение гуманитарных акций;

реализация прав и обязанностей населения в области защиты от ЧС, в том числе лиц, непосредственно участвующих в их ликвидации;

международное сотрудничество в области защиты населения и территорий от ЧС

Единая государственная система предупреждения и ликвидации ЧС

**ОРГАНИЗАЦИОННО
СОСТОИТ ИЗ:**

**функциональных
подсистем**

**территориальных
подсистем**

Функциональные подсистемы единой системы

создаются федеральными органами исполнительной власти в министерствах, ведомствах (в том числе и силовых) и организациях федерального подчинения для организации работы в области защиты населения и территорий от ЧС в сфере их деятельности и в порученных им отраслях экономики.

ОРГАНИЗАЦИЯ, СОСТАВ СИЛ И СРЕДСТВ ФУНКЦИОНАЛЬНЫХ ПОДСИСТЕМ, А ТАКЖЕ ПОРЯДОК ИХ ДЕЯТЕЛЬНОСТИ ОПРЕДЕЛЯЮТСЯ ПОЛОЖЕНИЯМИ О НИХ, УТВЕРЖДАЕМЫМИ РУКОВОДИТЕЛЯМИ ФЕДЕРАЛЬНЫХ ОРГАНОВ ИСПОЛНИТЕЛЬНОЙ ВЛАСТИ ПО СОГЛАСОВАНИЮ С МЧС РОССИИ.



*

**ТЕРРИТОРИАЛЬНЫЕ ПОДСИСТЕМЫ РСЧС
создаются в субъектах Российской Федерации
для предупреждения
и ликвидации ЧС в пределах их территорий и
состоят из звеньев,
соответствующих их административно-
территориальному делению**

**ОРГАНИЗАЦИЯ, СОСТАВ СИЛ И СРЕДСТВ ТЕРРИТОРИАЛЬНЫХ ПОДСИСТЕМ, А
ТАКЖЕ ПОРЯДОК ИХ ДЕЯТЕЛЬНОСТИ ОПРЕДЕЛЯЮТСЯ ПОЛОЖЕНИЯМИ О НИХ,
УТВЕРЖДАЕМЫМИ В УСТАНОВЛЕННОМ ПОРЯДКЕ ОРГАНАМИ ИСПОЛНИТЕЛЬНОЙ
ВЛАСТИ СУБЪЕКТОВ РОССИЙСКОЙ ФЕДЕРАЦИИ**

Структура РСЧС



ВТОРОЙ УЧЕБНЫЙ ВОПРОС:

ОРГАНЫ УПРАВЛЕНИЯ РСЧС И ИХ ЗАДАЧИ

ОРГАНЫ УПРАВЛЕНИЯ РСЧС:

КООРДИНАЦИОННЫЕ

**ПОСТОЯННО
ДЕЙСТВУЮЩИЕ**

**ПОВСЕДНЕВНОГО
УПРАВЛЕНИЯ**

ФЕДЕРАЛЬНЫЙ УРОВЕНЬ

*ПК по предупреждению и ликвидации ЧС и обеспечению ПБ;
*КЧС и ПБ ФОИВ (министерства и ведомства РФ)

МЧС России;
СТРУКТУРЫ ФОИВ (упр., отделы) уполномоченные на решение задач ГЗ.

НЦУКС;
ИЦ;
ДДС ФОИВ

МЕЖРЕГИОНАЛЬНЫЙ УРОВЕНЬ

**Представитель
Президента**

**Региональные Центры
(РЦ)**

ЦУКС РЦ

РФ в федеральном центре

РЕГИОНАЛЬНЫЙ УРОВЕНЬ

**КЧС и ПБ ОИВ субъекта
РФ**

ГУ МЧС России при субъекте
РФ
Органы(упр., отделы)
уполномоченные

ЦУКС ГУ МЧС России;
**ИЦ, ДДС ОИВ субъектов
РФ и ТО ФОИВ**

МУНИЦИПАЛЬНЫЙ УРОВЕНЬ

КЧС и ПБ ОМСУ

Органы спец. уполн. на реш.
задач
ГЗ при ОМСУ

ЕДДС Мун. обр.

ОБЪЕКТОВЫЙ УРОВЕНЬ

КЧС и ПБ организации

Подразд. уполномоч. на реш.
задач
ГЗ

**ДДС организаций
(объектов)**

ЗАДАЧИ МЧС РОССИИ:

1. Выработка и реализация государственной политики в области ГО, защиты населения и территорий от ЧС, обеспечения ПБ, а также безопасности людей на водных объектах в пределах своей компетенции .

2. Организация подготовки и утверждения в установленном порядке проектов нормативных правовых актов в области ГО, ЗНиТ от ЧС, обеспечения ПБ и безопасности людей на водных объектах.

3. Осуществление управления в области ГО, ЗН и Т от ЧС, обеспечения ПБ, безопасности людей на водных объектах, **а также управление деятельностью ФОИВ в рамках РСЧС**

4. Осуществление нормативного регулирования в целях предупреждения, прогнозирования и смягчения последствий ЧС и пожаров, а также **осуществление специальных, разрешительных, надзорных и контрольных функций** по вопросам, отнесенным к компетенции МЧС России.

5. Осуществление деятельности по организации и ведению ГО, экстренному реагированию при ЧС, ЗН и Т от ЧС и пожаров, обеспечению безопасности людей на водных объектах, а также осуществление мер по чрезвычайному гуманитарному реагированию, в том числе за пределами Российской Федерации.

ОСНОВНЫЕ ЗАДАЧИ РЕГИОНАЛЬНОГО ЦЕНТРА МЧС РОССИИ

реализация в пределах своей компетенции на подведомственной территории:

*** государственной политики в области ГО, ЗНТ от ЧС, обеспечения ПБ и безопасности людей на водных объектах на территории субъекта (субъектов) РФ**

осуществление в пределах своей компетенции на подведомственной территории:

*** управления в области ГО, ЗНТ от ЧС, обеспечения ПБ и безопасности людей на водных объектах;**

*** в установленном порядке надзорных и контрольных функций в области ГО, ЗНТ от ЧС, обеспечения ПБ и безопасности людей на водных объектах;**

*** деятельности по организации и ведению ГО, экстренному реагированию при ЧС, в том числе по чрезвычайному гуманитарному реагированию, ЗН и Т от ЧС и пожаров, обеспечения безопасности людей на водных объектах.**

Основные задачи ГУ МЧС России

реализация государственной политики в области ГО, защиты населения территорий от ЧС, обеспечение пожарной безопасности и безопасности людей на водных объектах на территории субъекта (субъектов) РФ в пределах установленных полномочий.

осуществление управления в пределах своей компетенции в области гражданской обороны, защиты населения и территорий от ЧС, обеспечения пожарной безопасности и безопасности людей на водных объектах.

осуществление в установленном порядке надзорных и контрольных функций в области гражданской обороны, защиты населения и территорий от чрезвычайных ситуаций, обеспечения пожарной безопасности и безопасности людей на водных объектах на территории субъекта РФ;

осуществление деятельности в пределах своей компетенции по организации и ведению гражданской обороны, экстренному реагированию при чрезвычайных ситуациях, в том числе по чрезвычайному гуманитарному реагированию, защите населения и территорий от чрезвычайных ситуаций и пожаров, обеспечения безопасности людей на водных объектах на территории субъекта РФ.

ПРИ СОЗДАНИИ В СУБЪЕКТАХ ПОСТОЯННО ДЕЙСТВУЮЩИХ ОРГАНОВ УПРАВЛЕНИЯ УПОЛНОМОЧЕННЫХ НА РЕШЕНИЕ ЗАДАЧ ГРАЖДАНСКОЙ ЗАЩИТЫ, ГУ МЧС РОССИИ ОСУЩЕСТВЛЯЮТ ТОЛЬКО КОНТРОЛЬНЫЕ ФУНКЦИИ

**Задачи структурных подразделений (работников),
специально уполномоченным на решение задач в области
защиты от ЧС
природного и техногенного характера**

планирование и проведение мероприятий по предупреждению ЧС и защите сотрудников организации в ЧС природного и техногенного характера;

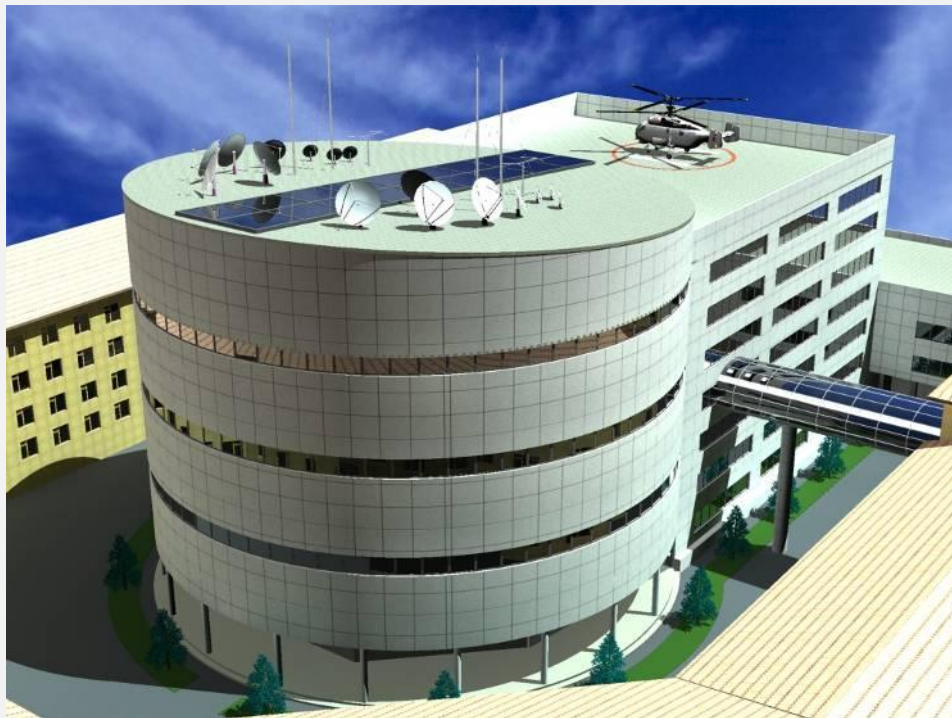
создание и поддержание в постоянной готовности к использованию локальных систем оповещения;

обучение работников организаций способам защиты и действиям в ЧС природного и техногенного характера;

создание и содержание запасов материально-технических, продовольственных, медицинских и иных средств;

проведение мероприятий по поддержанию устойчивого функционирования организаций в условиях ЧС;

Национальный центр управления в кризисных ситуациях(НЦУКС)



Создан в соответствии с поручениями Президента РФ от 21.03.2005 г. № Пр – 422 и Правительства РФ от 14.06.2005 г. № мф-П4-3469

Предназначен для обеспечения деятельности МЧС России по управлению в области ГО, ЗНТ от ЧС, обеспечения ПБ, безопасности людей на водных объектах, а также управления в установленном порядке деятельностью ФОИВ в рамках РСЧС.

ЗАДАЧИ ЦУКС:

обеспечение устойчивого, непрерывного и оперативного управления дежурными силами и средствами;

оповещение руководства, начальников и руководителей разных уровней (РЦ, ГУ МЧС России, СЦ, руководителей организаций МЧС) о ЧС, об угрозах нападения вероятного противника, о применении ОМП;

координация деятельности оперативных служб РСЧС при ликвидации ЧС;

сбор и обработка оперативной информации о фактах или угрозе возникновения ЧС и в ходе проведения АСДНР.

Задачи единой дежурно-диспетчерской службы(ЕДДС):

прием от населения и организаций сообщений о любых чрезвычайных происшествиях, несущих информацию об угрозе или факте возникновения ЧС;

анализ и оценка достоверности поступившей информации, доведение ее до ДДС, в компетенцию которых входит реагирование на принятое сообщение;

сбор от ДДС, служб контроля и наблюдения за окружающей средой (систем мониторинга) и доведение до ДДС города полученной информации об угрозе или факте возникновения ЧС, сложившейся обстановке и действиях сил и средств по ликвидации ЧС;

обработка и анализ данных о ЧС определение ее масштаба и уточнение состава ДДС (сил), привлекаемых для реагирования на ЧС, их оповещение о переводе в высшие режимы функционирования объединенной системы оперативно-диспетчерского управления (ОСОДУ);

обобщение, оценка и контроль данных обстановки, принятых мерах по ликвидации ЧС, выработка и принятие решений (в пределах полномочий установленных вышестоящими органами управления);

представление докладов (донесений), доведение задач, поставленных вышестоящими органами до ДДС и подчиненных сил постоянной готовности, контроль их выполнения и организация взаимодействия;

обобщение информации (за сутки дежурства) и представление соответствующих докладов.

ТРЕТИЙ УЧЕБНЫЙ ВОПРОС:

**СИЛЫ И СРЕДСТВА РСЧС. РЕЖИМЫ ФУНКЦИОНИРОВАНИЯ
ОРГАНОВ УПРАВЛЕНИЯ И СИЛ РСЧС
И ОСНОВЫ ПРИМЕНЕНИЯ СИЛ РСЧС**

СИЛЫ и СРЕДСТВА РСЧС

специально подготовленные силы и средства федеральных органов исполнительной власти, органов исполнительной власти субъектов Российской Федерации, органов местного самоуправления, организаций и общественных объединений, предназначенные и выделяемые (привлекаемые) для предупреждения и ликвидации ЧС.

Определены постановлением Правительства РФ от 8 ноября 2013 г. № 1007

ВКЛЮЧАЮТ:

**СИЛЫ И СРЕДСТВА НАБЛЮДЕНИЯ
И КОНТРОЛЯ**

К СИЛАМ НАБЛЮДЕНИЯ И КОНТРОЛЯ ОТНОСЯТСЯ ФОРМИРОВАНИЯ, СЛУЖБЫ И УЧРЕЖДЕНИЯ СЕТИ НАБЛЮДЕНИЯ И ЛАБОРАТОРНОГО КОНТРОЛЯ, ПОДЧИНЁННЫЕ МЧС РОССИИ И ДРУГИМ ФЕДЕРАЛЬНЫМ ОРГАНАМ ИСПОЛНИТЕЛЬНОЙ ВЛАСТИ РФ, А ТАКЖЕ САНИТАРНО-ЭПИДЕМИОЛОГИЧЕСКИЕ, АГРОХИМИЧЕСКИЕ, ВЕТЕРИНАРНЫЕ СТАНЦИИ И ЛАБОРАТОРИИ, ГИДРОМЕТЕОРОЛОГИЧЕСКИЕ СТАНЦИИ И ПОСТЫ И ДР.

**СИЛЫ И СРЕДСТВА
ЛИКВИДАЦИИ ЧС**

ГРУППИРОВКА СИЛ И СРЕДСТВ, СОЗДАННАЯ НА ТЕРРИТОРИИ РФ, А ТАКЖЕ СИЛЫ И СРЕДСТВА ЦЕНТРАЛЬНОГО ПОДЧИНЕНИЯ ФЕДЕРАЛЬНЫХ ОРГАНОВ ИСПОЛНИТЕЛЬНОЙ ВЛАСТИ РФ И УПОЛНОМОЧЕННЫХ ОРГАНИЗАЦИЙ

СИЛЫ И СРЕДСТВА НАБЛЮДЕНИЯ И КОНТРОЛЯ В ПРЕДЕЛАХ СВОЕЙ КОМПЕТЕНЦИИ ОСУЩЕСТВЛЯЮТ:

- *наблюдение и контроль за обстановкой на потенциально опасных объектах и прилегающих к ним территориях;**
- *контроль за санитарно-эпидемиологической обстановкой; санитарно-карантинный контроль; социально-гигиенический мониторинг;**
- *медико-биологическую оценку воздействия на организм человека особо опасных факторов физической и химической природы;**
- *государственный мониторинг состояния и загрязнения окружающей среды;**
- *мониторинг пожарной опасности в лесах и лесных пожарах;**

***государственный мониторинг атмосферного воздуха, водных объектов, радиационной обстановки, лесопатологический мониторинг, состояния недр, сейсмический мониторинг, мониторинг вулканической активности, мониторинг медленных геодинамических процессов в земной коре и деформации земной поверхности;**

***федеральный государственный экологический надзор; карантинный фитосанитарный мониторинг;**

***контроль за химической, биологической и гидрометеорологической обстановкой;**

***контроль в сфере ветеринарии и карантина растений;**

***контроль за качеством и безопасностью зерна, крупы, комбикормов и компонентов для их производства, за водными биологическими ресурсами и средой их обитания;**

**СИЛЫ И СРЕДСТВА ЛИКВИДАЦИИ ЧС
ВКЛЮЧАЮТ:**

подразделения пожарной охраны, аварийно-спасательных служб, аварийно-спасательных, поисково-спасательных, аварийно-восстановительных, восстановительных, аварийно-технических и лесопожарных формирований подразделений учреждений и предприятий федеральных органов исполнительной власти, Госкорпорации "Росатом", органов исполнительной власти субъектов РФ, органов местного самоуправления, организаций и общественных объединений осуществляющих защиту населения и территорий от ЧС природного и техногенного характера

ОСУЩЕСТВЛЯЮТ:

- * тушение пожаров, в том числе и лесных;
- * организацию и осуществление медико-санитарного обеспечения при чрезвычайных ситуациях;
- * организацию и проведение работ по активному воздействию на метеорологические и другие геофизические процессы;

***ограничение негативного техногенного воздействия отходов производства и потребления;**

***обеспечение безопасности работ по уничтожению химического оружия, работ по уничтожению или конверсии объектов по производству, разработке и уничтожению химического оружия а также организацию работ по ликвидации последствий деятельности этих объектов;**

***авиационно-космический поиск и спасание;**

***обеспечение безопасности гидротехнических сооружений;**

***обеспечение транспортной безопасности;**

***организацию и проведение работ по предупреждению и ликвидации разливов нефти и нефтепродуктов;**

***координацию деятельности поисковых и аварийно-спасательных служб при поиске и спасании людей и судов, терпящих бедствие на море в поисково-спасательных районах Российской Федерации;**

***осуществление аварийно-спасательных работ по оказанию помощи судам и объектам, терпящим бедствие на море;**

***обеспечение безопасности плавания судов рыбопромыслового флота, а также проведение аварийно-спасательных работ в районах промысла при осуществлении рыболовства;**

***обеспечение общественной безопасности при чрезвычайных ситуациях;**

***осуществление мероприятий по предупреждению (ликвидации) последствий дорожно - транспортных происшествий и снижению тяжести их последствий;**

***осуществление мероприятий по ликвидации аварий на объектах топливно-энергетического комплекса, жилищно-коммунального хозяйства, сетей электросвязи;**

***защиту населения от инфекционных и паразитарных болезней, в том числе общих для человека и животных;**

***предотвращение распространения и ликвидацию очагов заразных и иных болезней животных, вредителей растений, возбудителей болезней растений, а также растений (сорняков) карантинного значения;**

***обеспечение общественного питания, бытового обслуживания и социальной защиты населения, пострадавшего от чрезвычайных ситуаций;**

***осуществление мероприятий по предотвращению и ликвидации последствий радиационных аварий.**

Силы постоянной готовности *Основу сил постоянной готовности*

составляют
аварийно-спасательные службы,
аварийно-спасательные формирования,
оснащенные специальной техникой,
оборудованием,
снаряжением, инструментом, материалами
с учетом обеспечения проведения АСДНР в
зоне ЧС
в течение не менее 3 суток.

Перечень сил постоянной готовности на федеральном уровне
утверждён постановлением
Правительства РФ от 08.11. 2013 г. № 1007.
На региональном, муниципальном и объектовом
уровнях – соответствующими органами исполнительной власти
субъектов РФ, ОМСУ, руководителями организаций.

ВКЛЮЧЕНЫ:



от МЧС РОССИИ:

*Федеральное казенное учреждение "Национальный центр управления в кризисных ситуациях", г. Москва

*Федеральное государственное казенное учреждение "Государственный Центральный аэромобильный спасательный отряд", г. Жуковский (Московская область);

*Федеральное государственное казенное учреждение "294 Центр по проведению спасательных операций особого риска", г. Москва;

*Федеральное государственное унитарное авиационное предприятие , г. Жуковский (Московская область);

*Федеральное государственное бюджетное учреждение "Авиационно-спасательный центр (центральный МЧС России)", г. Жуковский (Московская область);

*Федеральное государственное бюджетное учреждение "Авиационно-спасательный центр МЧС России", пос. Сокол (Владимирская область)

*Федеральное государственное казенное учреждение «Ногинский спасательный центр г. Ногинск-2 (Московская область);

* Федеральное государственное казенное учреждение "Аварийно-спасательная служба по проведению подводных работ специального назначения", г. Москва;

*Федеральное казенное учреждение "Центр экстренной психологической помощи г. Москва

Силы постоянной готовности

Основу сил постоянной готовности составляют аварийно-спасательные службы, аварийно-спасательные формирования, оснащенные специальной техникой, оборудованием, снаряжением, инструментом, материалами *с учетом обеспечения проведения АСДНР в зоне ЧС в течение не менее 3 суток.*

Перечень сил постоянной готовности федерального уровня РСЧС по представлению МЧС России утверждён постановлением Правительства РФ от 8.11.2013 г. № 1007 «О силах и средствах единой государственной системы предупреждения и ликвидации ЧС». на региональном, муниципальном и объектовом уровнях – соответствующими органами исполнительной власти субъектов РФ, ОМСУ, руководителями организаций.

Режимы функционирования РСЧС

РЕЖИМЫ функционирования РСЧС

Режим повседневной деятельности

- при нормальной производственно-промышленной, радиационной, химической, пожарной, биологической (бактериологической), ветеринарной, сейсмической, гидрометеорологической обстановке;
- при отсутствии эпидемий, эпизоотий, эпифитотий, пожаров

Режим повышенной готовности

- при ухудшении производственно-промышленной, радиационной, химической, пожарной, биологической (бактериологической), ветеринарной, сейсмической, гидрометеорологической обстановке;
- при получении прогноза о возможности возникновения ЧС

Режим чрезвычайной ситуации

- при возникновении и во время ликвидации ЧС

Решение о вводе режима функционирования РСЧС

в зависимости от:

- возможной или реально сложившейся обстановки;
- масштаба прогнозируемой или возникшей ЧС,

принимают:

Правительство Российской Федерации

Руководители органов исполнительной власти субъектов РФ

Руководители органов местного самоуправления и организаций

*

РСЧС при угрозе или с началом войны передает свои полномочия ГО страны.

в соответствии с планами предупреждения и ликвидации ЧС, с планами взаимодействия, по решению ФОИВ, ОИВ субъектов РФ, органов МСУ, организаций и общественных объединений, осуществляющих руководство деятельностью указанных служб и формирований

Первый эшелон-

силы с готовностью
до 0,5 часа

Задачи:

- *локализация ЧС;
- *тушение пожаров;
- * организация радиационного и химического контроля;
- *проведение поисково – спасательных работ;
- *оказание медицинской помощи пострадавшим.

Второй эшелон –

силы с готовностью от 0,5
часа
до 3-х часов

Задачи:

- *проведение АСДНР, радиационной и химической разведки;
- *ликвидация радиоактивных загрязнений, химических и биологических заражений;
- *жизнеобеспечение пострадавшего населения;
- *оказание специализированной медицинской помощи.

Третий эшелон-

силы с готовностью более
3-х часов

Задачи:

- *радиационный и химический контроль;
- *проведение АСДНР;
- *восстановление первичного жизнеобеспечения в зоне ЧС (подача воды, электроэнергия, тепла, восстановление транспортных коммуникаций, обеспечение питанием и т.п.).



**Лекция закончена.
Благодарю за внимание.**

Структура регионального центра МЧС России

Начальник РЦ

1-й зам.начальника РЦ

Пом. по связям с
обществ. и СМИ - нач.
отдела

**Зам. начальника
по оперативной
работе**

**Зам.начальника
по предупреждению
ЧС и защите**

**Зам. начальника
по подготовке
войск и сил**

**Зам. начальника
по тылу -
начальник тыла**

**Зам. начальника
по вооружению -
нач.отдела
воор. и техники**

**Зам. начальника
по восп.работе -
нач.отдела
воспит.работы**

Пом. начальника
по фин.-эк.работе -
нач.фин.-эк.отдела

Пом. начальника
по орг-моб.работе -
нач.орг-моб.отдела

Пом. начальника
по режиму -
нач.отдела режима

Пом. начальника
по юридич.работе -
нач.юридич.отдела

Отделы

**Отделы
(группы)**

Отделы

Оперативный

Оперативного
реагирования

Связи и оповещения

Пункт управления

Предупреждения
ЧС

РХБЗ ХРЛ

Медицинской
защиты

Инженерной
защиты

Противопожар.
защиты

Подг.рук.состава
и обуч.насел.

НГУ ГОЧС

Подготовки и
службы войск

Поисково-спас.
формирований

Отдел кадров

Отдел эксплуатац.,
кап.стр-ва и ремонта

Инспекция

Научная группа

Контр.-ревиз. группа

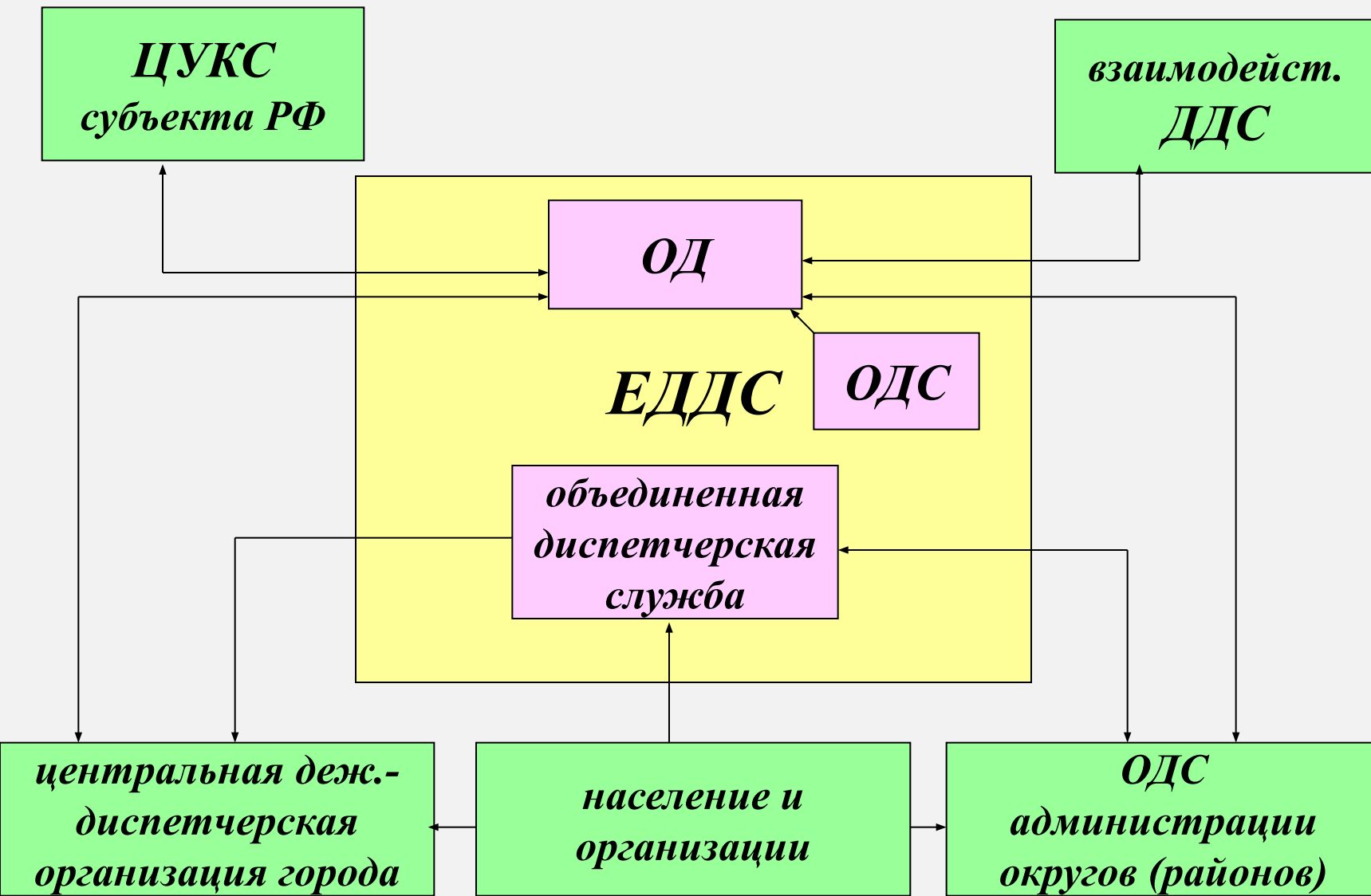
Расч.-финанс. группа

Численность л./с.:

военнослужащие - 70
чел.

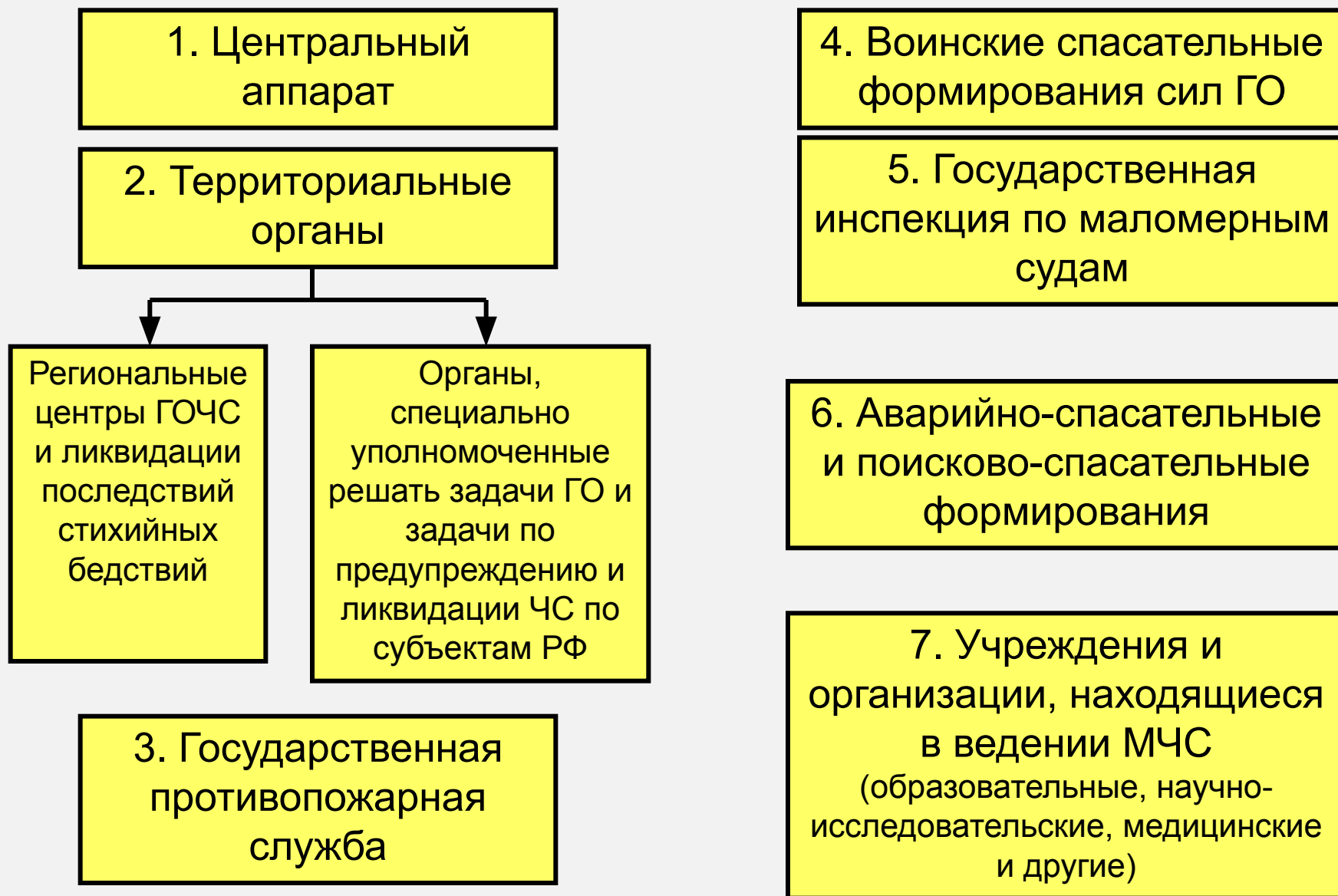
гражданский перс.- 75

Структура ЕДДС (вариант)



*

Структура МЧС России :



Структура центрального аппарата МЧС России

МИНИСТР

1-ый зам. Министра

Статс-секретарь

**Заместители
Министра - 2**

**Главный военный
эксперт (на правах зам.
Министра)**

**Главный гос. инспектор
РФ по пожарному надзору
(на правах зам. Министра)**

Д е п а р т а м е н т ы - 11

**Оперативного
управления**

**Пожарно-спасательных
сил, спецпожохр. и сил ГО**

**Территориальной
политики**

**Гражданской
защиты**

**Тыла и
вооружения**

**Надзорной
деятельности**

**Организационно-
мобилизационный**

**Кадровой
политики**

**Международной
деятельности**

Административный

**Финансово-
экономический**

У п р а в л е н и я – 11

**Научно-
техническое**

**Основных фондов и
капстроительства**

**Преодоления последствий
радиационных аварий и
катастроф**

**Госинспекции по
маломерным судам**

**Медико-
психологического
обеспечения**

**Авиации и
авиационно-
спасательных
технологий**

**Защиты информации и
обеспечения безопасности
спасательных работ**

Правовое

**Контрольно-
ревизионное**

Информации и связи с общественностью

**Федеральной
поддержки
территорий**

структура территориального органа МЧС России – Главного управления МЧС России по субъекту Российской Федерации

Начальник главного управления

Заместитель
начальника
главного
управления

Первый зам.
начальника главного
управления

Заместитель
начальника главного
управления

Заместитель
начальника главного
управления

У П Р А В Л Е Н И Я (ОТДЕЛЫ)

Государст-
венного
пожарного
надзора

Гражданской
защиты

Оперативного
реагирования

Обеспечения
деятельности

Организационно-
мобилизаци-
онное и кадров

Отделы
(отделения)

Главный
бухгалтер

Организации
государст-
венного
пожарного
надзора

Планирования и
предупреждения ЧС

ОТДЕЛЫ (ОТДЕЛЕНИЯ)

Организаци-
онно-мобилиза-
ционный

Финансово-
экономичес-
кий

Бухгал-
терия

Нормативно-
технический

Инженерно-техни-
ческих мероприятий,
радиационной,
химической,
биологической и
медицинской защиты

Оперативного
планирования

Админист-
ративно-
правовой

Кадров и про-
фессиональной
подготовки

Защиты
информации
и обеспече-
ния безопас-
ности спаса-
тельных
работ

Админист-
ративной
практики и
дознания

Организации надзора
и контроля в области
ГО, защиты населения
от ЧС и безопасности
на водных объектах

Организации
подготовки
пожарно-спасат.
и ава-рийно-
спасат.
формирований

Матери-
ально-тех-
нического
обеспечения

Г р у п п а

Пропаганды
и связи с
обществен-
ностью

Территориаль-
ные отделы
(отделения)
ГПН

Организации
жизнедеятельности
населения, под-
готовки руково-
дящего состава и
нештатных АСФ

Организации туше-
ния пожаров,
аварийно-спа-
сательных работ,
поиска и спасания
людей на водных
объектах

Развития
инфрас-
структуры

Воспитатель-
ной работы и
психологическо-
го обеспечения

Г р у п п а

Резервов матери-
альных ресурсов

Связи, опове-
щения, АСУ и
организации
оперативной
службы

Медицин-
ского обес-
печения,
охраны
труда и
техники
безопас-
ности

Страхового
фонда докумен-
тации

Территориальные
отделы граждан-
ской
защиты

Территориаль-
ного взаимодей-
ствия и при-
менения сил
РСЧС

Региональные центры МЧС России

15

**Северо –
Западный
(ЛенВО)**

РЦ
г.С.Петербург

**Площадь –
1690 тыс. кв.км.**

**Субъектов -11
из них:
республик -2;
областей -7;
городов – 1;
АО - 1**

**Центральн
ый
(МВО)**

РЦ
г. Москва

**Площадь –
727,2 тыс. кв.км.**

**Субъектов – 19
из них:
областей – 18;
городов - 1**

**Южный
(СКВО)**

РЦ
г.Ростов –
на- дону

**Площадь –
610,9тыс. кв.
км.**

**Субъектов –
13
из них:
республик – 8;
краев – 2;
областей -3**

**Приволжско
– Уральский
(ПУРВО)**

РЦ
г.Екатеринбург

**Площадь –
3749,9 тыс. кв. км.**

**Субъектов – 20
из них:
республик – 6;
областей – 11;
АО - 3**

**Сибирский
(СибВО)**

РЦ
г.Красноярск

**Площадь –
5117 тыс.кв.км.**

**Субъектов- 16
из них:
республик – 4;
краев – 2;
областей – 6;
АО -4**

**Дальневос
точный
(ДВО)**

РЦ
г.Хабаровск

**Площадь –
6442 тыс.кв.км.
Субъектов –
из них:
республик -1;
краев – 2;
областей -4;
АО – 2;
автономных
областей -1**

**Субъекты РФ центрального подчинения – 2
г. Москва и Калининградская область**

НОВЫЙ ФЕДЕРАЛЬНЫЙ ОКРУГ РОССИИ

Президент РФ Дмитрий Медведев принял решение о создании в стране восьмого федерального округа – Северо-Кавказского

Из Южного в новый округ войдут Дагестан, Ингушетия, Чечня, Сев. Осетия, Карачаево-Черкесия, Кабардино-Балкария и Ставропольский край. Центр округа – Пятигорск

Ставропольский край

Карачаево-Черкесия

Кабардино-Балкария

Северная Осетия

Ингушетия

Чечня

Дагестан



На должность полпреда Президента РФ в этом округе и одновременно новым вице-премьером назначен Александр Хлопонин



ФЕДЕРАЛЬНЫЕ ОКРУГА

Центральный

Северо-Западный

Южный

Дальневосточный

Сибирский

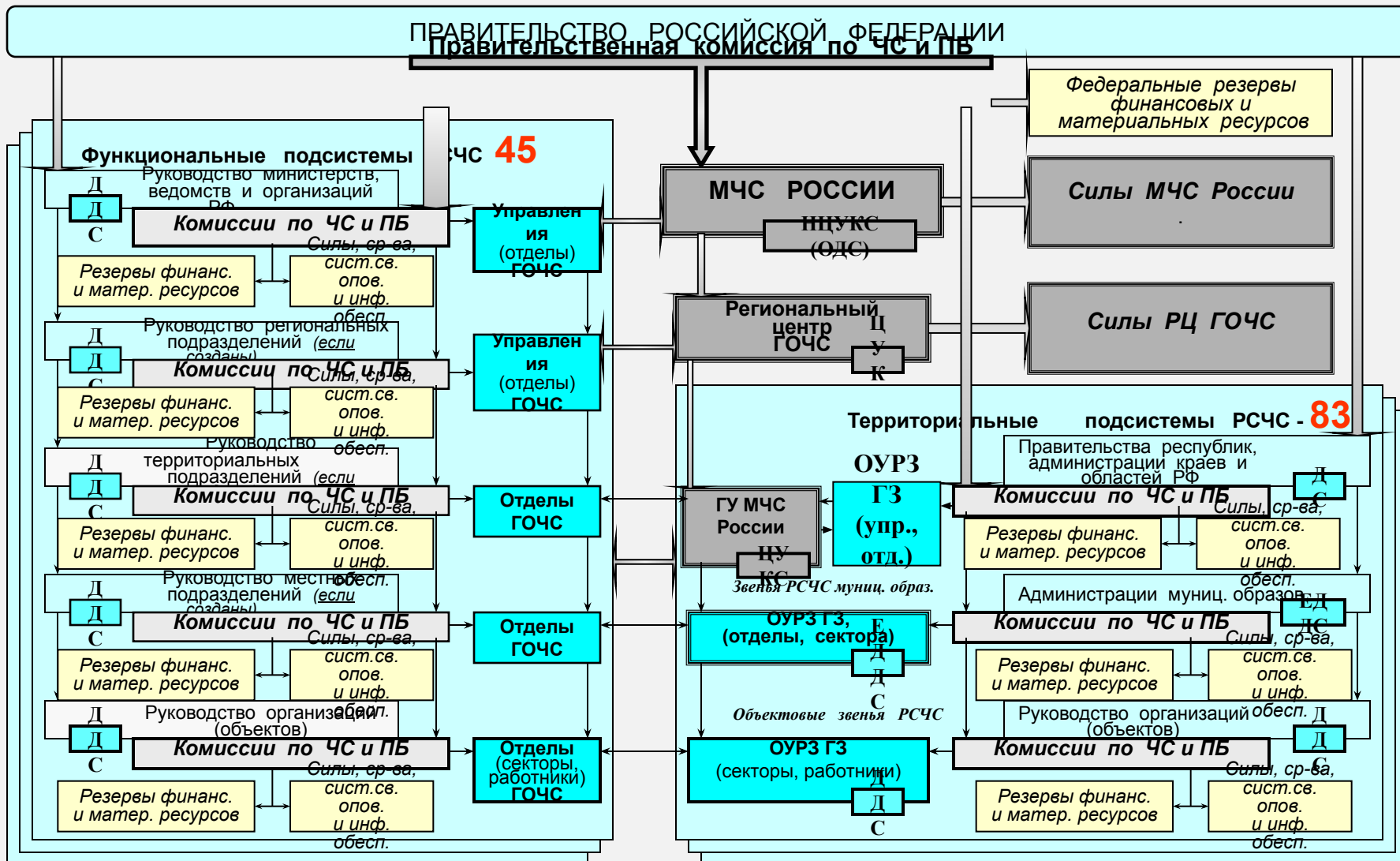
Северо-Кавказский

Уральский

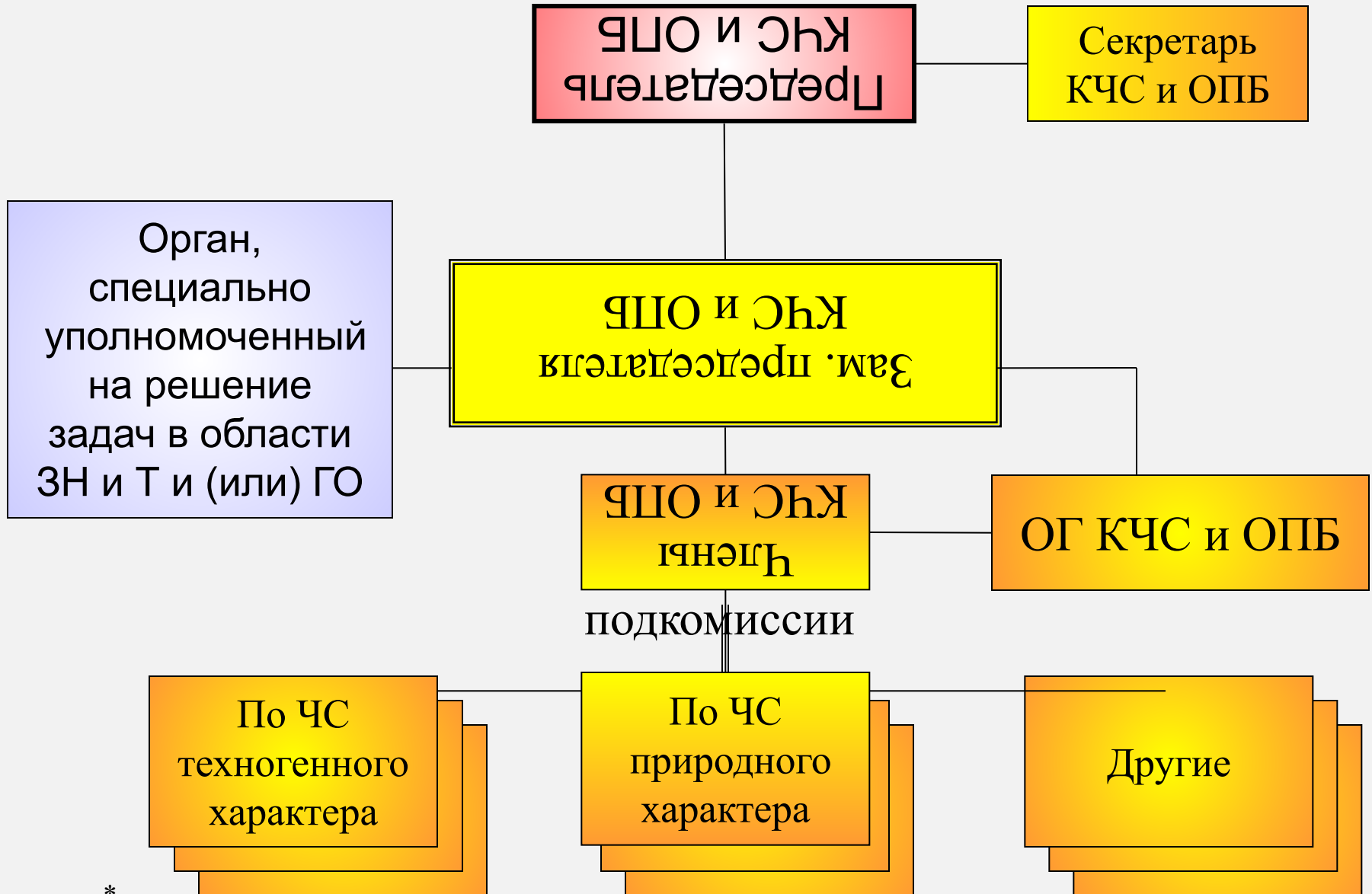
Приволжский

Указ президента РФ от 19.01.2010г № 82

Структура и ОУ РСЧС



Структура КЧС и ОПБ



*

ЗАДАЧИ ОРГАНОВ УПРАВЛЕНИЯ РСЧС

ПРАВИТЕЛЬСТВЕННАЯ КОМИССИЯ

по предупреждению и ликвидации ЧС и обеспечению пожарной безопасности является координационным органом, образованным для обеспечения согласованности действий органов исполнительной власти, государственных и иных организаций в целях реализации единой государственной политики в области предупреждения и ликвидации ЧС природного и техногенного характера и обеспечения пожарной безопасности.

Возглавляет комиссию Министр по делам ГОЧС и ЛПСБ

ЗАДАЧИ КЧС и ОПБ:

1

разработка предложений по реализации государственной политики в области предупреждения и ликвидации ЧС, обеспечения ПБ и безопасности людей на водных объектах ;

2

координация деятельности органов управления и сил единой системы

3

обеспечение согласованности действий при решении задач в области предупреждения, ликвидации ЧС и ПБ, а также восстановление инфраструктуры повреждённой в результате ЧС

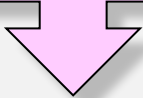
4

рассмотрение вопросов о привлечении сил ГО к организации и проведению мероприятий по предотвращению и ликвидации ЧС в порядке, установленном федеральным законом.

Иные задачи на соответствующие комиссии могут быть возложены лишь решениями соответствующих органов исполнительной власти, органов самоуправления и руководителей организаций только в соответствии с законодательством РФ, субъектов РФ и нормативными правовыми актами органов местного самоуправления.

Задачи НЦУКС

(Положение о Национальном центре управления в кризисных ситуациях – Пр. МЧС России от 15.11.2006 г. № 653)



контроль наличия и готовности сил и средств оперативного реагирования МЧС России к действиям при ЧС мирного и военного времени;

обеспечение устойчивого и оперативного управления силами и средствами РСЧС в ходе выполнения мероприятий по предупреждению и ликвидации ЧС мирного и военного времени;

анализ информации, поступающей, от функциональных и территориальных подсистем, подготовка на его основе предложений по применению сил и средств РСЧС и, совместно с ВЦ «Антистихия», прогнозов возникновения и развития ЧС федерального и межрегионального характера;

обеспечение оповещения и информирования органов управления и сил РСЧС о ЧС мирного и военного времени;

обеспечение в рамках РСЧС информационного взаимодействия с ФОИВ, субъектами РФ, объектами сети мониторинга опасных процессов и явлений, а также соответствующими силами постоянной готовности;

сбор и обработка информации в области ГО, обеспечение в установленном порядке непрерывного управления силами и средствами ГО при переходе с мирного на военное время, в том числе передача сигналов о приведении системы ГО в соответствующие степени готовности;

обеспечение оповещения и информирования населения через средства массовой информации и иным каналам о прогнозируемых и возникших ЧС, пожарах, мерах по обеспечению безопасности, приёмах и способах защиты, а также пропаганды в области ГЗ;

обеспечение в установленном порядке методического руководства МЧС России Федеральными органами исполнительной власти и ОИВ субъектов РФ при определении состава, размещения и оснащения сил функциональных и территориальных подсистем РСЧС, при создании и обеспечении готовности сил и средств ГО в субъектах РФ, муниципальных образованиях и организациях;

обеспечение в установленном порядке поддержки международных гуманитарных проектов, программ, операций, выработки согласованных действий органов повседневного управления Межгосударственной системы предупреждения и ликвидации ЧС государств-участников СНГ и проведения совместных тренировок соответствующих органов управления ;

организация подготовки и обучения специалистов для несения оперативной службы, разработка нормативных и методических документов по организации несения оперативной службы на всех уровнях управления РСЧС;

обеспечение взаимодействия со средствами массовой информации;

обеспечение защиты государственной тайны, а также безопасности информации ограниченного доступа при её накоплении, обработке, хранении и передаче по каналам связи, информационным и телекоммуникационным системам ;

Обеспечение деятельности экспертов (экспертных групп или экспертных организаций) в ходе выполнения мероприятий по ликвидации ЧС;