



ФЕДЕРАЛЬНАЯ СЛУЖБА ПО
НАДЗОРУ
В СФЕРЕ ОБРАЗОВАНИЯ И НАУКИ
РОСОБРНАДЗОР

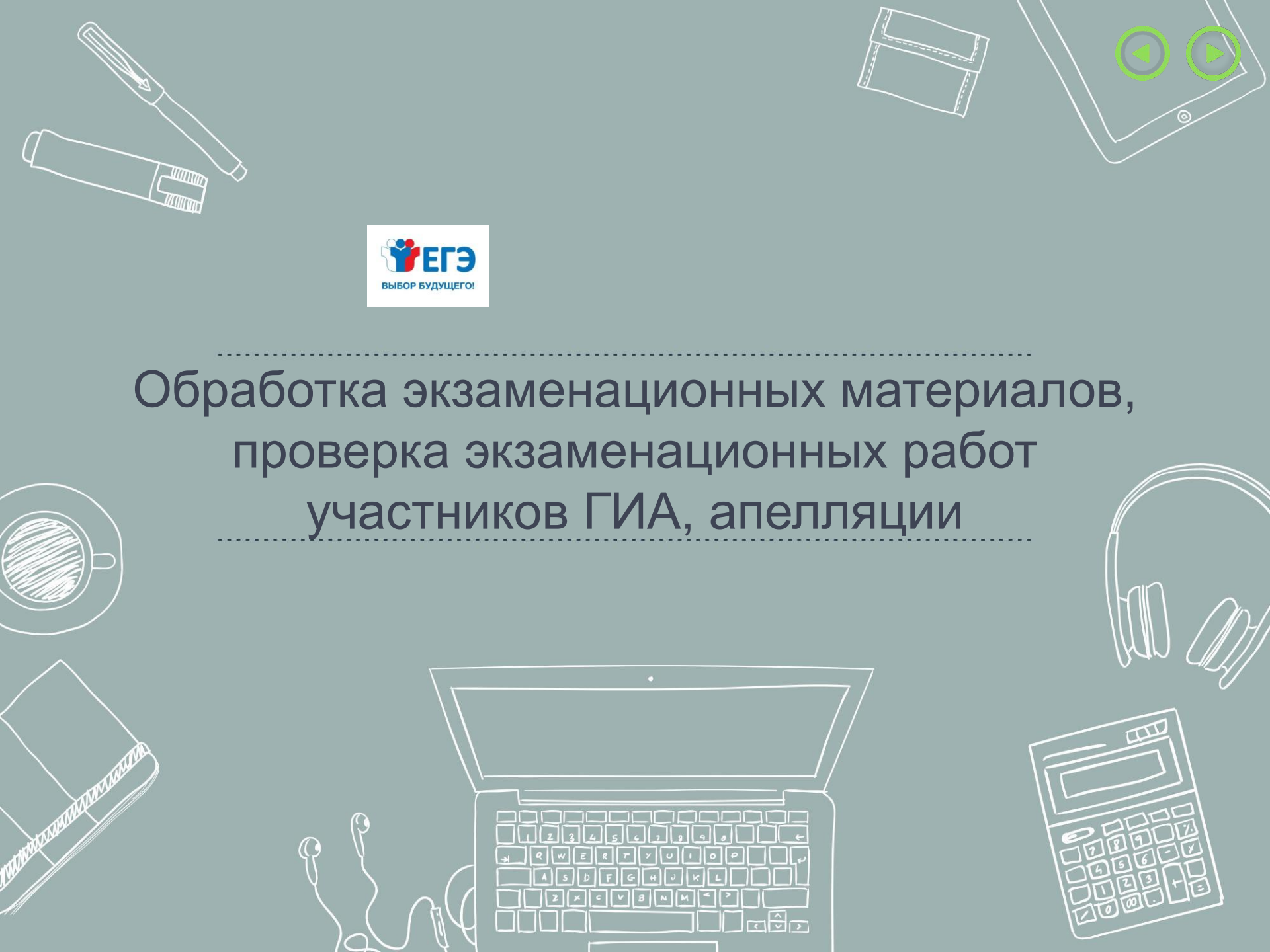
ПОДГОТОВКА ОБЩЕСТВЕННЫХ НАБЛЮДАТЕЛЕЙ, ОСУЩЕСТВЛЯЮЩИХ ОБЩЕСТВЕННОЕ НАБЛЮДЕНИЕ С ПРИСУТВИЕМ В МЕСТАХ ПРОВЕДЕНИЯ ГИА

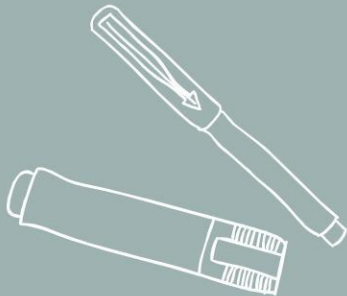
**Обработка экзаменационных материалов, проверка
экзаменационных работ участников ГИА, апелляции**

Москва 2018



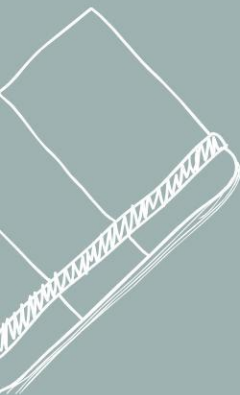
Обработка экзаменационных материалов, проверка экзаменационных работ участников ГИА, апелляции






ФЕДЕРАЛЬНАЯ СЛУЖБА ПО
НАДЗОРУ
В СФЕРЕ ОБРАЗОВАНИЯ И НАУКИ
РООСОБРНАДЗОР

ОБЩЕСТВЕННОЕ НАБЛЮДЕНИЕ В РЕГИОНАЛЬНОМ ЦЕНТРЕ ОБРАБОТКИ ИНФОРМАЦИИ




ДО НАЧАЛА ОСУЩЕСТВЛЕНИЯ НАБЛЮДЕНИЯ В РЦОИ


ОБЩЕСТВЕННЫЙ НАБЛЮДАТЕЛЬ ДОЛЖЕН:



предъявить удостоверение общественного наблюдателя и документ, удостоверяющий личность



согласовать с руководителем РЦОИ возможность доступа в различные помещения и процедурные вопросы взаимодействия в данном РЦОИ

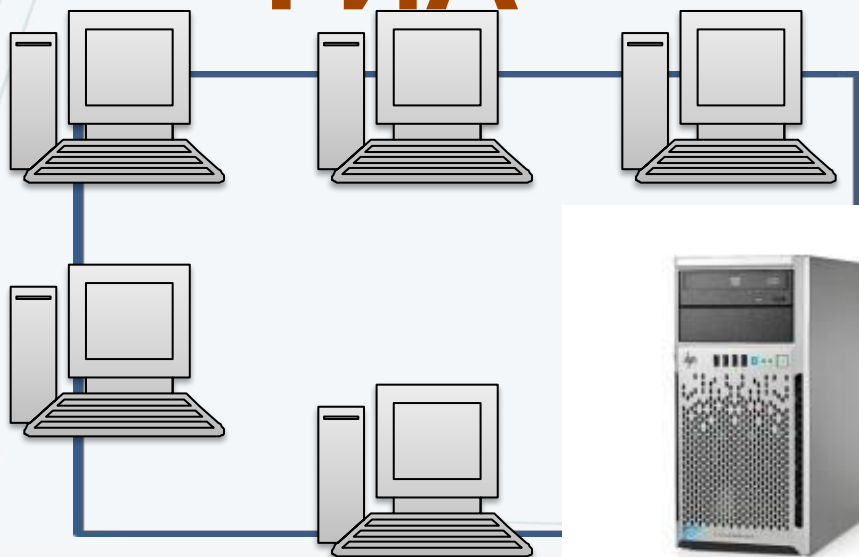


получить у руководителя РЦОИ или назначенного им лица форму РЦОИ-18 «Акт общественного наблюдения в региональном центре обработки информации (РЦОИ)»

ОСНОВНЫЕ НАПРАВЛЕНИЯ ДЕЯТЕЛЬНОСТИ РЦОИ

Региональный центр обработки информации (РЦОИ) обеспечивает организационное и технологическое обеспечение проведения государственной итоговой аттестации

РИС ↔ **ФИС ГИА**
ГИА



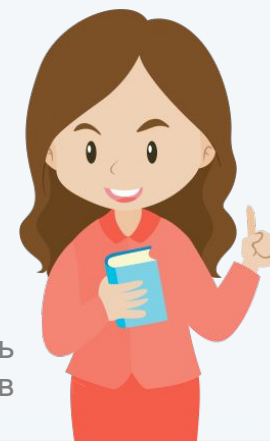
Формирование и ведение региональной информационной системы обеспечения проведения государственной итоговой аттестации и взаимодействие с федеральной информационной системой обеспечения проведения государственной итоговой аттестации

Материал для вновь
привлекаемых специалистов

ОСНОВНЫЕ НАПРАВЛЕНИЯ ДЕЯТЕЛЬНОСТИ РЦОИ



- исключение несанкционированного доступа к доставленным из ППЭ экзаменационным материалам;
- сканирование бланков;
- распознавание информации, внесенной в бланки;
- сверка распознанной информации с оригинальной информацией, внесённой в бланки (верификация);
- обеспечение предметных комиссий обезличенными копиями бланков с ответами на задания экзаменационной работы с развернутым ответом, а также бланками протоколов проверки экзаменационных работ;
- сканирование, распознавание и сверка распознанной информации с оригинальной, внесенной в протоколы проверки экзаменационных работ;
- хранение экзаменационных работ после окончания обработки в РЦОИ с учетом обеспечения информационной безопасности.



ЗОНЫ ВНИМАНИЯ В РЦОИ

На всех этапах обработки экзаменационных материалов в РЦОИ общественный наблюдатель обращает внимание на соблюдение Порядка проведения ГИА-11, в частности:

- помещения РЦОИ, где осуществляется обработка и хранение материалов экзамена, должны быть оборудованы средствами видеонаблюдения;
- соблюдение порядка получения от членов ГЭК экзаменационных материалов из каждого ППЭ;
- соблюдение порядка обработки и первичной проверки бланков ЕГЭ, включая сканирование, распознавание в фоновом режиме и верификацию;
- соблюдение порядка подготовки и передачи председателю ПК сформированных обезличенных рабочих комплектов для проверки экспертами ответов на задания с развернутым ответом, критериев оценивания, файлов с цифровой аудиозаписью устных ответов по иностранным языкам и специализированного программного средства для их прослушивания;
- соблюдение порядка получения и первичной обработки от председателя ПК результатов проверки экспертами ответов на задания с развернутым ответом;
- соблюдение порядка обработки бланков регистрации в РЦОИ, формирования и передачи в ГЭК ведомости участников ЕГЭ, не закончивших экзамен по объективной причине и удаленных с экзамена;
- соблюдение порядка передачи бланков ЕГЭ, прошедших первичную обработку, на ответственное хранение в зависимости от утверждённой организационной схемы проведения ЕГЭ в субъекте;
- соблюдение порядка формирования ведомости с результатами участников ЕГЭ и передачи ее на утверждение председателю ГЭК;
- сканирование всех бланков и форм ППЭ должно завершиться в день проведения экзамена.



По окончании наблюдения общественный наблюдатель должен заполнить форму РЦОИ-18 «Акт общественного наблюдения в региональном центре обработки информации (РЦОИ)» и сдать её до выхода из помещений РЦОИ

СКАНИРОВАНИЕ МАТЕРИАЛОВ

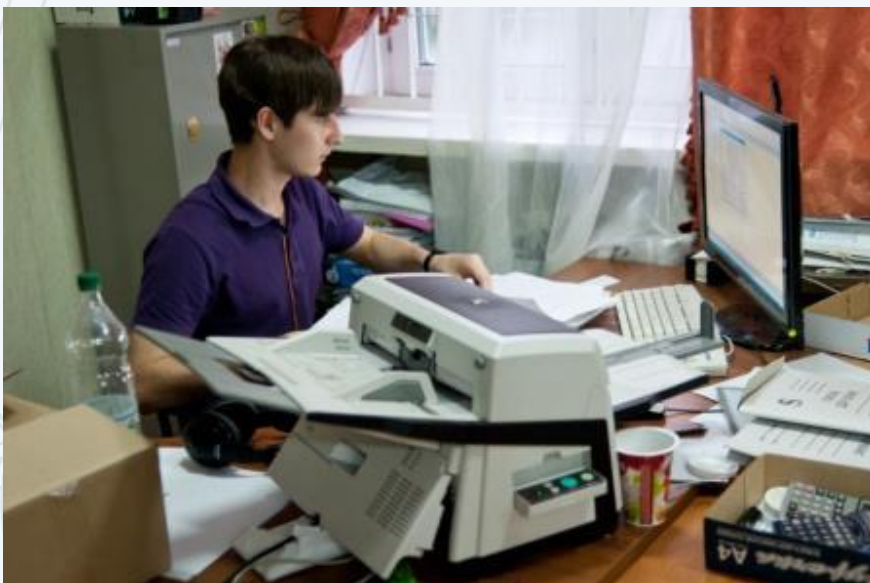


Форма ППЭ-13-02-МАН

- «Сводная ведомость учёта участников и использования экзаменационных материалов в ППЭ»

Форма ППЭ-18-МАН

- «Акт о результатах общественного наблюдения проведения ЕГЭ в ППЭ»



Формы: (Формы) (кол. МСЭ) (кол. ППЭ) (количество аудиторов) (дата ЭКЗ, время начала-оконч.)

ППЭ-18-МАН

Акт общественного наблюдения за проведением ГИА в ППЭ

№ удостоверения _____

Время начала наблюдения _____ Время окончания наблюдения _____

Нарушений вне аудиторий ППЭ не выявлено

Выявлены нарушения в ППЭ:

- В Штабе ППЭ отсутствует телефонная связь и (или) сейф (металлический шкаф) для хранения экзаменационных материалов
- Отсутствует или организовано после входа в ППЭ помещение для лиц, сопровождающих обучающихся
- Не выделены или организованы после входа в ППЭ места для хранения личных вещей участников ГИА, работников ППЭ
- Отсутствует помещение для медицинских работников
- ППЭ не оборудован функционирующими стационарными и (или) переносными металлоискателями
- Штаб ППЭ, аудиторы ППЭ не оборудованы средствами видеонаблюдения и другими техническими средствами, позволяющими обеспечивать работоспособность средств видеонаблюдения
- Недействующие в проведении экзамена помещения не закрыты и не опечатаны на время проведения экзамена
- Допуск участников ГИА/работников ППЭ/члена(ов) ГЭК в ППЭ осуществляется без проверки документов, удостоверяющих их личность, и (или) не в соответствии со списками распределения в указанные ППЭ
- Перемещение участников ГИА по ППЭ без сопровождения

Формы: (Формы) (кол. МСЭ) (кол. ППЭ) (дата ЭКЗ, время начала-оконч.)

Сводная ведомость учёта участников и использования экзаменационных материалов в ППЭ

ВНИМАНИЕ! Ведомость СТРОГО ОБЯЗАТЕЛЬНА для заполнения и ПЕРЕДАЧИ В РЦОН (данные ведомости необходимы для обработки бланков)

Получено в ППЭ: _____ НЕИСПОЛЬЗОВАНО в ППЭ: _____ ЗАМЕНЕНО: _____

1. Слешаекты по 15 2. Слешаекты по 5 3. Слешаекты по 15 4. Слешаекты по 5 6. ИК (Торж. вырочки): _____

Часть 2. Данные о поступлении от участников бланков и фактической работе участников

Идентификатор	Количество материалов, полученных от участников					Количество участников в аудитории					Ответственный организатор Подпись (ФИО)	
	Бланков погашенных	Бланков отпечат №1	Бланков отпечат №2	Доп. бланков отпечат №2	КИМ	Черновики	Распределенные в аудиторию	Не явились	Удостоены в аудитории по маршрутному листу	Не записались по маршрутному листу		
1	2	3	4	5	6	7	8	9	10	11	12	
Итого:												

Руководитель ППЭ: _____ (ФИО) _____ (подпись) _____ (подпись) _____ (подпись)

Материалы приняты к обработке в РЦОН (подпись в ФИО от организатора) _____ (ФИО) _____ (подпись) _____ (подпись)

Члены ГЭК: _____ (ФИО) _____ (подпись) _____ (подпись) _____ (подпись)

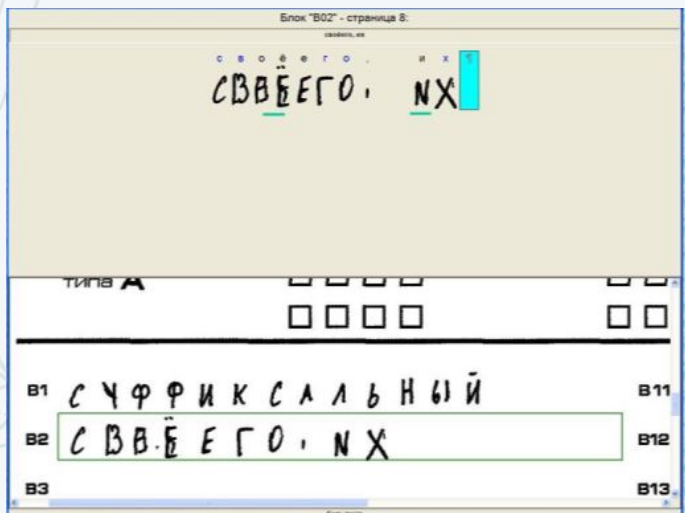
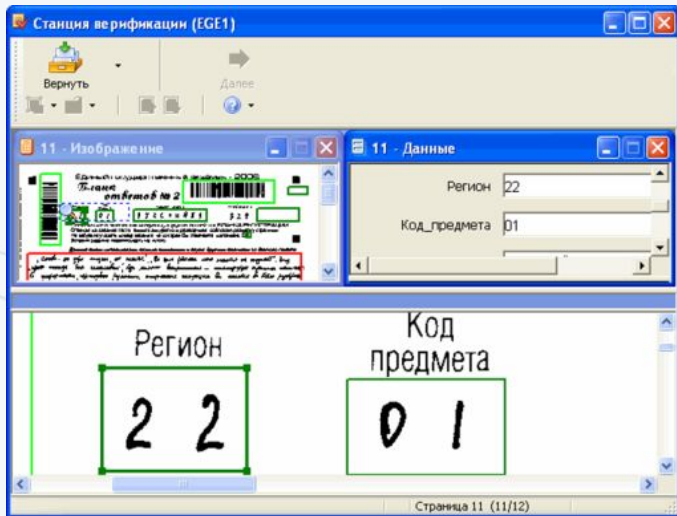
Файл с данными автоматизированной раскладки получен в РЦОН (подпись в ФИО от организатора) _____ (ФИО) _____ (подпись) _____ (подпись)

стр. _____ из _____

ВЕРИФИКАЦИЯ МАТЕРИАЛОВ



Верификаторы удаляют символы, не являющиеся допустимыми для записи ответа на каждое конкретное задание в соответствии с «Перечнем допустимых символов»



ПУСТЫЕ БЛАНКИ



РЦОИ проводится процесс отбора предположительно незаполненных страниц, которые в дальнейшем не поступают на проверку в предметную комиссию (ПК).

Проверка изображений предположительно пустых бланков проводится двумя экспертами ПК.



ОБЕСПЕЧЕНИЕ ПРЕДМЕТНЫХ КОМИССИЙ ОБЕЗЛИЧЕННЫМИ КОПИЯМИ БЛАНКОВ И ПРОТОКОЛАМИ ПРОВЕРКИ



Протоколы и бланки проверки
распечатываются с помощью программного
обеспечения, критерии оценивания
тиражируются

РЦОИ ↔
ППЗ



Рабочие комплекты экспертов передаются в предметную комиссию и из предметной комиссии
в РЦОИ для дальнейшей обработки

ХРАНЕНИЕ ЭКЗАМЕНАЦИОННЫХ РАБОТ УЧАСТНИКОВ ГИА

Осуществляется таким образом, чтобы избежать несанкционированный доступ к ним, вскрытие, порчу и/или пропажу экзаменационных работ обучающихся, выпускников прошлых лет



Хранение экзаменационных работ участников экзамена осуществляется до 1 марта года, следующего за годом проведения ЕГЭ

СРОКИ ОБРАБОТКИ ЭКЗАМЕНАЦИОННЫХ МАТЕРИАЛОВ НА РЕГИОНАЛЬНОМ УРОВНЕ

Русский язык

Не позднее 6 календарных дней

По остальным учебным предметам (в том числе математика профильного уровня)

Не позднее 4 календарных дней

Математика (базовый уровень)

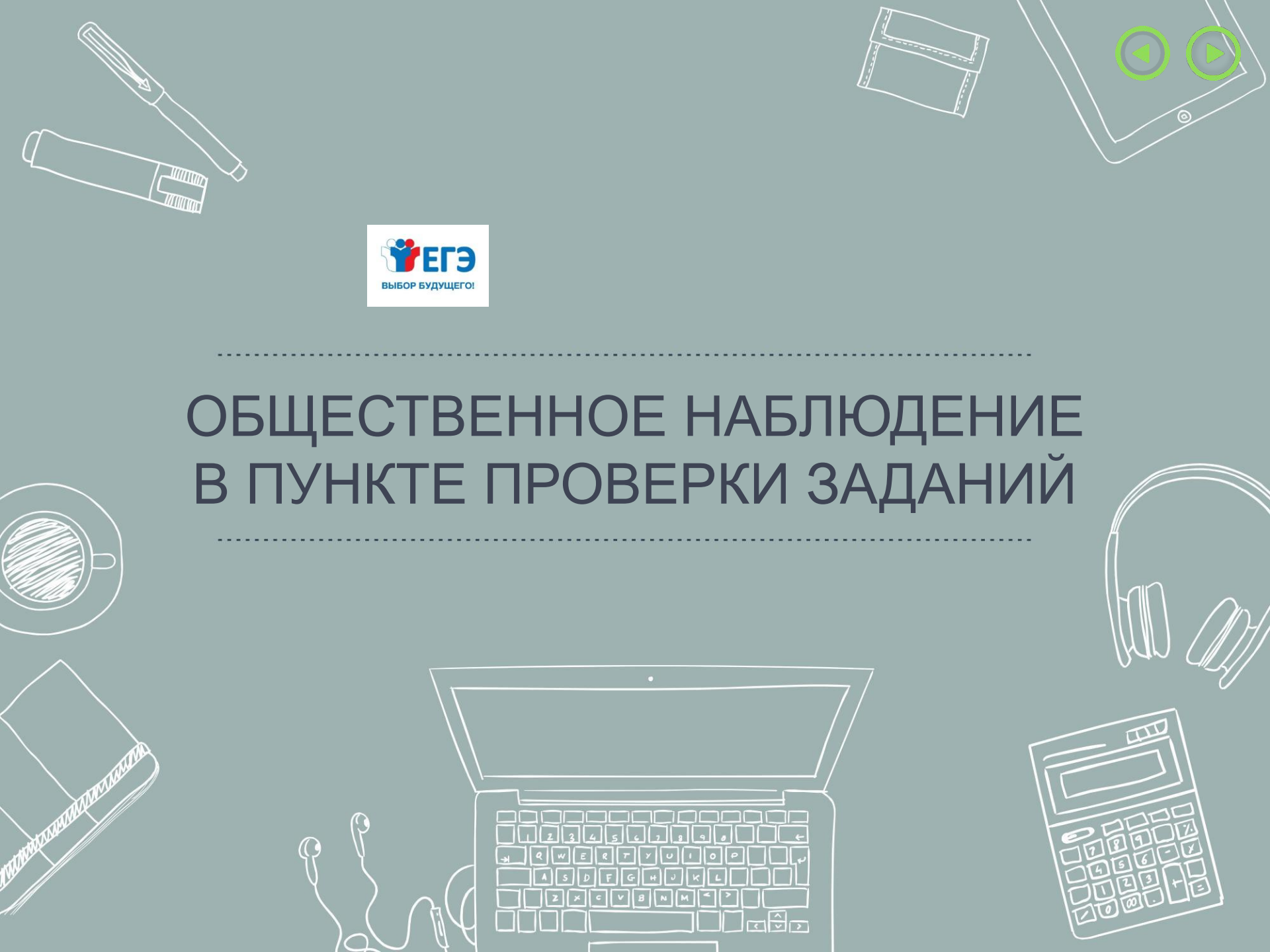
Не позднее 3 календарных дней

Экзамены проведённые досрочно и в дополнительные сроки

Не позднее 3 календарных дней




ОБЩЕСТВЕННОЕ НАБЛЮДЕНИЕ В ПУНКТЕ ПРОВЕРКИ ЗАДАНИЙ




ДО НАЧАЛА ОСУЩЕСТВЛЕНИЯ НАБЛЮДЕНИЯ В ППЗ


ОБЩЕСТВЕННЫЙ НАБЛЮДАТЕЛЬ ДОЛЖЕН:



предъявить удостоверение общественного наблюдателя и документ, удостоверяющий личность



согласовать с председателем ПК процедурные вопросы взаимодействия в данном ППЗ



получить у председателя ПК или назначенного им лица форму ППЗ-18 «Акт общественного наблюдения в пункте проверки заданий (ППЗ)»

Зоны внимания в ППЗ

- ППЗ должно быть оборудовано средствами видеонаблюдения;
- соблюдение порядка получения председателем ПК от руководителя РЦОИ сформированных рабочих комплектов для проверки экспертами ПК ответов на задания с развернутым ответом, критериев оценивания развернутых ответов, файлов с цифровой аудиозаписью устных ответов по иностранным языкам и специализированного программного средства для их прослушивания;
- факт проведения и соблюдения порядка инструктажа для экспертов ПК в начале работы председателем ПК;
- соблюдение порядка передачи председателем ПК на проверку экспертам соответствующих рабочих комплектов;
- соблюдение порядка передачи председателем ПК результатов проверки экспертами ПК развернутых ответов руководителю РЦОИ;
- соблюдение порядка передачи экспертам бланков ответов участников ЕГЭ, файлов с цифровой аудиозаписью устных ответов по иностранным языкам и специализированного программного средства для их прослушивания



По окончании наблюдения общественный наблюдатель должен заполнить форму ППЗ-18 «Акт общественного наблюдения в пункте проверки заданий (ППЗ)» и сдать её до выхода председателю ПК



ОРГАНИЗАЦИЯ РАБОТЫ ПРЕДМЕТНОЙ КОМИССИИ

Пункт проверки заданий (ППЗ) - исключает возможность допуска посторонних лиц и распространения информации ограниченного доступа.

Допуск экспертов ПК осуществляется на основании:

- документов, удостоверяющих личность;
- списков распределения экспертов в соответствующие аудитории данного ППЗ



Рабочие комплекты эксперта передаются в предметную комиссию и из предметной комиссии в РЦОИ для дальнейшей обработки

РЦОИ ↔
ППЗ

ПУНКТ ПРОВЕРКИ ЗАДАНИЙ (ППЗ)

Экспертам ПК запрещается:

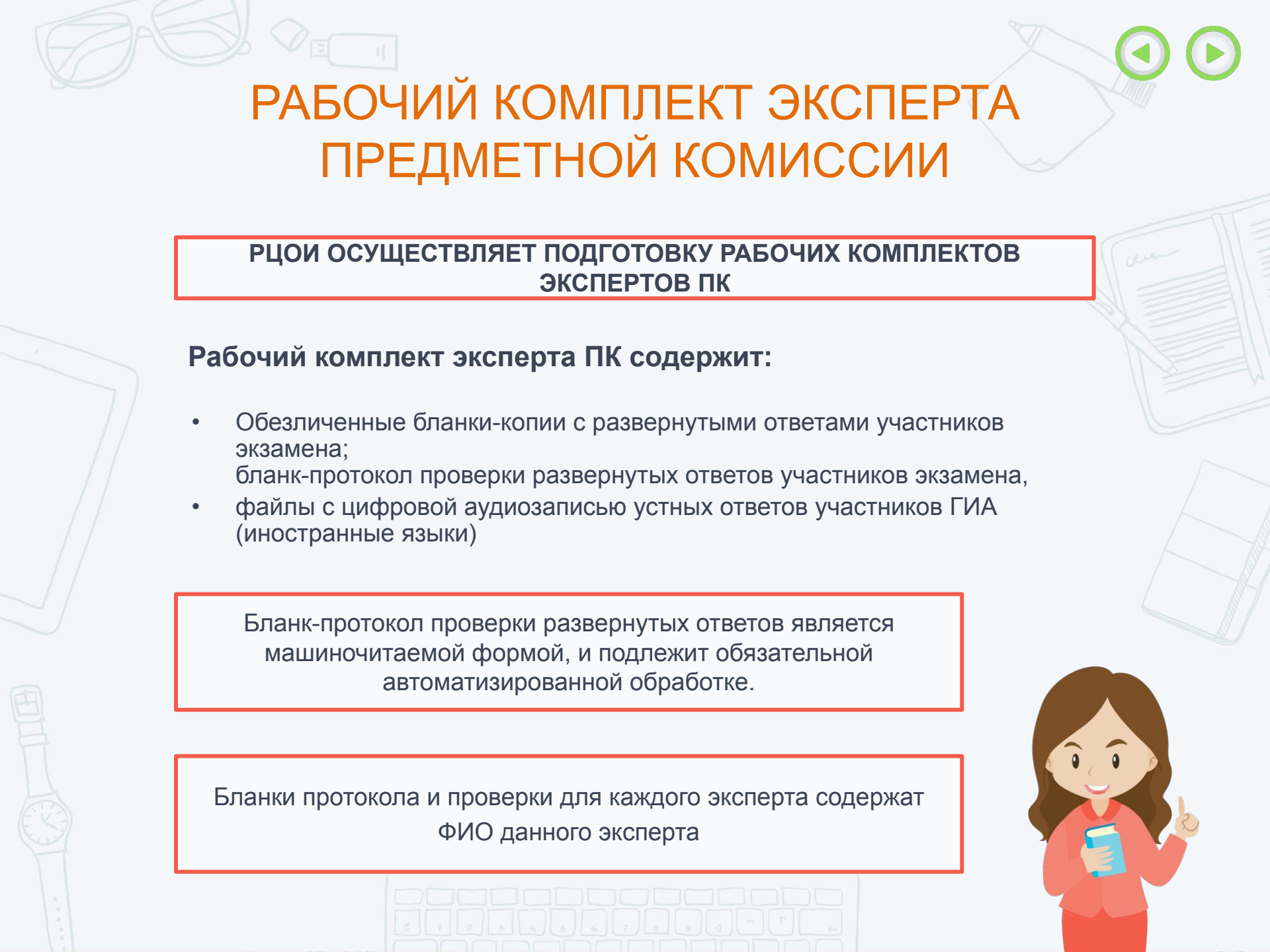
- копировать и выносить экзаменационные работы, критерии оценивания, протоколы проверки;
- разглашать посторонним лицам информацию, содержащуюся в материалах;
- пользоваться средствами связи, фото и видеоаппаратурой, портативными персональными компьютерами (ноутбуками, КПК и др.), кроме специально оборудованного в помещениях ППЗ рабочего места с выходом в сеть «Интернет» для уточнения экспертами изложенных в экзаменационных работах участников ГИА фактах;
- самостоятельно изменять рабочие места;
- без уважительной причины покидать аудиторию;
- переговариваться, если речь не идет о консультации у председателя ПК или у эксперта, назначенного по решению председателя ПК консультантом;

Видеонаблюдение



КОНТРОЛЬ В ППЗ ОСУЩЕСТВЛЯЮТ:

члены ГЭК;
общественные наблюдатели;
должностные лица Рособрнадзора,
ОИВ субъекта Российской Федерации



РАБОЧИЙ КОМПЛЕКТ ЭКСПЕРТА ПРЕДМЕТНОЙ КОМИССИИ

**РЦОИ ОСУЩЕСТВЛЯЕТ ПОДГОТОВКУ РАБОЧИХ КОМПЛЕКТОВ
ЭКСПЕРТОВ ПК**

Рабочий комплект эксперта ПК содержит:

- Обезличенные бланки-копии с развернутыми ответами участников экзамена;
- бланк-протокол проверки развернутых ответов участников экзамена,
- файлы с цифровой аудиозаписью устных ответов участников ГИА (иностранные языки)

Бланк-протокол проверки развернутых ответов является машиночитаемой формой, и подлежит обязательной автоматизированной обработке.

Бланки протокола и проверки для каждого эксперта содержат ФИО данного эксперта



ВИДЫ ПРОВЕРОК

проверка двумя экспертами (первая и вторая проверка)

проверка третьим экспертом (третья проверка)

межрегиональная перекрестная проверка

проверка в рамках рассмотрения апелляции о несогласии
с выставленными баллами

региональная перепроверка

федеральная перепроверка

Материал для вновь
привлекаемых специалистов



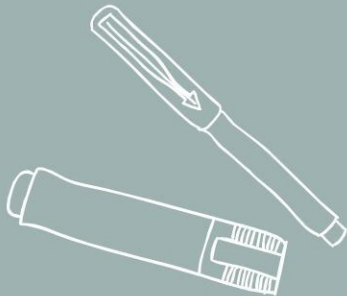
ОБРАТИТЬ ВНИМАНИЕ

На всех этапах обработки экзаменационных материалов в ППЗ общественный наблюдатель обращает внимание на соблюдение Порядка проведения ГИА, в частности:

- в помещениях ППЗ не могут присутствовать посторонние лица, не имеющие права находиться в ППЗ во время обработки экзаменационных работ участников ГИА.
- (уточнить право присутствия того или иного человека в ППЗ общественный наблюдатель может у председателя предметной комиссии;
- лица, имеющие право присутствовать в помещениях РЦОИ, не могут иметь при себе средства связи, электронно-вычислительную технику, фото, аудио и видеоаппаратуру, и иные средства передачи информации)

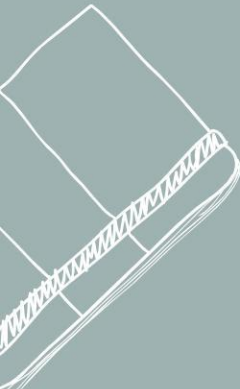
Заполненная форма ППЗ-18
«Акт общественного наблюдения в пункте проверки заданий (ППЗ)»
сдается до выхода из помещений ППЗ






ФЕДЕРАЛЬНАЯ СЛУЖБА ПО
НАДЗОРУ
В СФЕРЕ ОБРАЗОВАНИЯ И НАУКИ
РООСБРНАДЗОР

ОБЩЕСТВЕННОЕ НАБЛЮДЕНИЕ В КОНФЛИКТНОЙ КОМИССИИ




ДО НАЧАЛА ОСУЩЕСТВЛЕНИЯ НАБЛЮДЕНИЯ В КК


ОБЩЕСТВЕННЫЙ НАБЛЮДАТЕЛЬ ДОЛЖЕН:



предъявить удостоверение общественного наблюдателя
предъявить документ, удостоверяющий личность



согласовать с председателем КК процедурные вопросы
взаимодействия в данном помещении работы КК



получить у председателя КК или назначенного им лица форму
КК-18 «Акт общественного наблюдения в конфликтной
комиссии (КК)»

ЗОНЫ ВНИМАНИЯ В КК

- порядок приема КК в письменной форме апелляций участников ЕГЭ о нарушении установленного порядка проведения ГИА по учебному предмету (поступает от членов ГЭК) и (или) о несогласии с выставленными баллами (поступает от организаций, принявших апелляции);
- порядок запросов КК в РЦОИ, ПК распечатанных изображений экзаменационной работы, электронных носителей, содержащих файлы с цифровой аудиозаписью устных ответов участника ЕГЭ, копий протоколов проверки экзаменационной работы ПК и КИМ, выполняемых участником ЕГЭ, подавшим апелляции о несогласии с выставленными баллами;
- порядок предъявления запрошенных материалов участнику ЕГЭ (в случае его участия в рассмотрении апелляции) или его родителям (законным представителям) в случае рассмотрения апелляции о несогласии с выставленными баллами.



По окончании наблюдения общественный наблюдатель должен заполнить форму КК-18 «Акт общественного наблюдения в конфликтной комиссии (КК)» и сдать её до выхода председателю КК

АПЕЛЛЯЦИИ О НЕСОГЛАСИИ С ВЫСТАВЛЕННЫМИ БАЛЛАМИ ПОДАЮТСЯ

- для выпускников текущего года – в образовательной организации, в которой участник экзамена был зарегистрирован на сдачу ЕГЭ;
- для выпускников прошлых лет – в месте регистрации на экзамен (отделение РЦОИ).

Участнику ЕГЭ апелляционный комплект может быть распечатан или представлен в электронном виде.

- По итогам рассмотрения апелляции печатается уведомление о результатах апелляции – в 2-х экземплярах. Один экземпляр выдается участнику ЕГЭ, другой остается в КК.

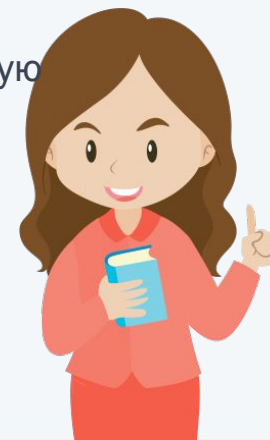
Материал для вновь
привлекаемых специалистов



ОБРАТИТЬ ВНИМАНИЕ

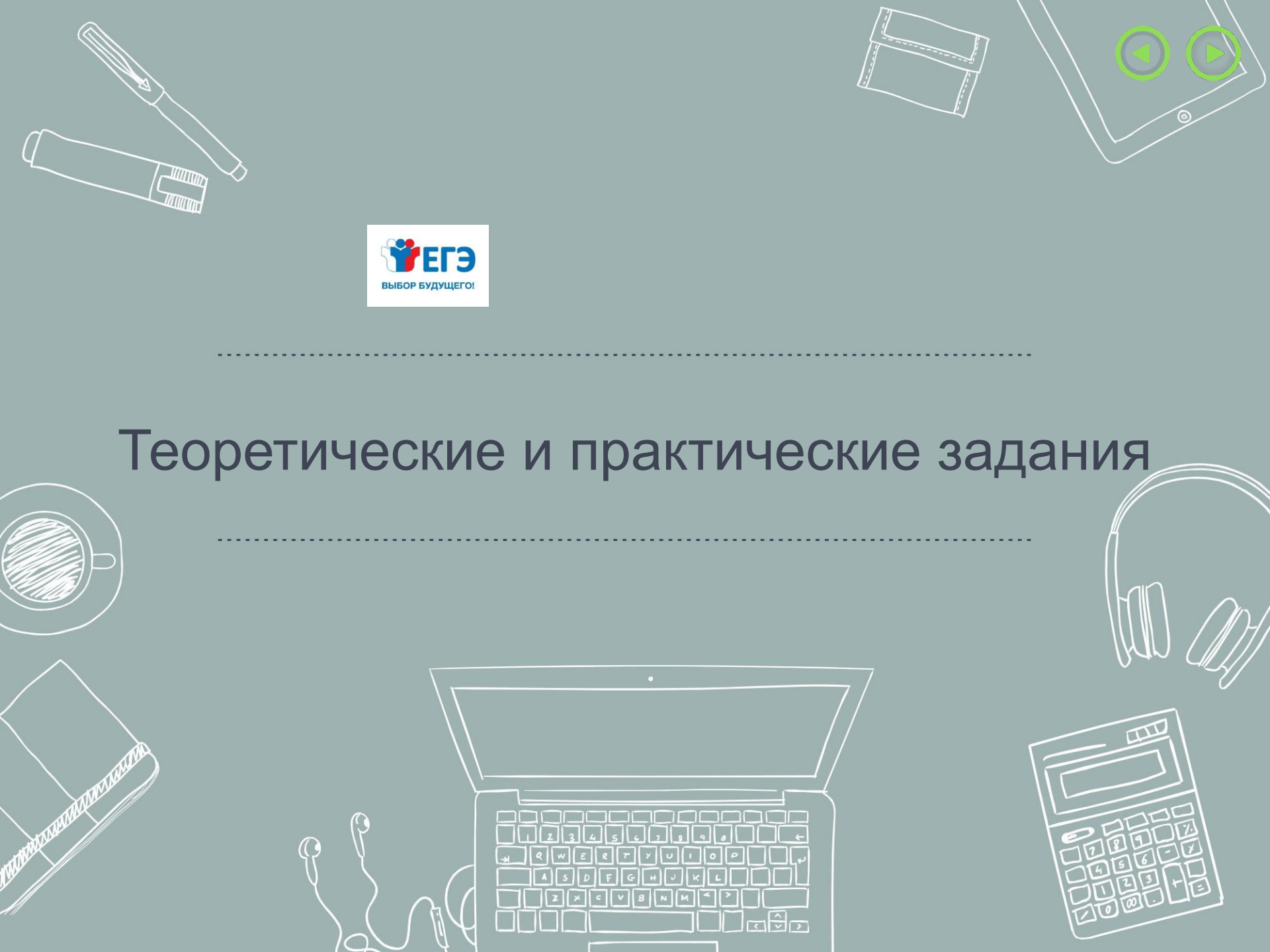
На всех этапах обработки экзаменационных материалов в ППЗ общественный наблюдатель обращает внимание на соблюдение Порядка проведения ГИА, в частности:

- в рассмотрении апелляции не может участвовать лицо, принимавшее участие в организации и (или) проведении соответствующего экзамена либо ранее проверявших экзаменационную работу участника ГИА, подавшего апелляцию;
- в помещениях КК не могут присутствовать посторонние лица, не имеющие права находиться во время работы конфликтной комиссии (уточнить право присутствия того или иного человека общественный наблюдатель может у председателя конфликтной комиссии);
- лица, имеющие право присутствовать в помещениях КК, не могут иметь при себе средства связи, электронно-вычислительную технику, фото, аудио и видеоаппаратуру, и иных средства передачи информации.



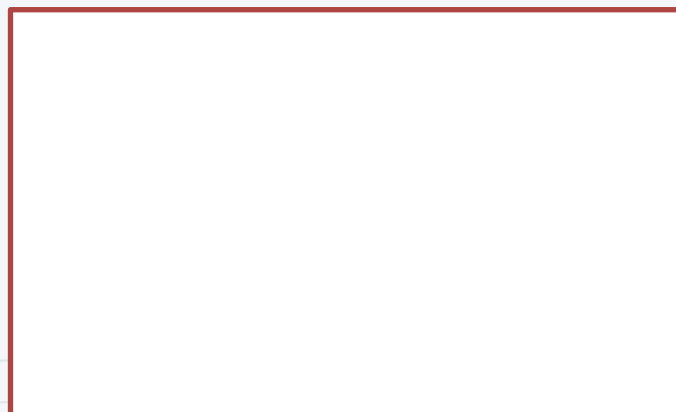
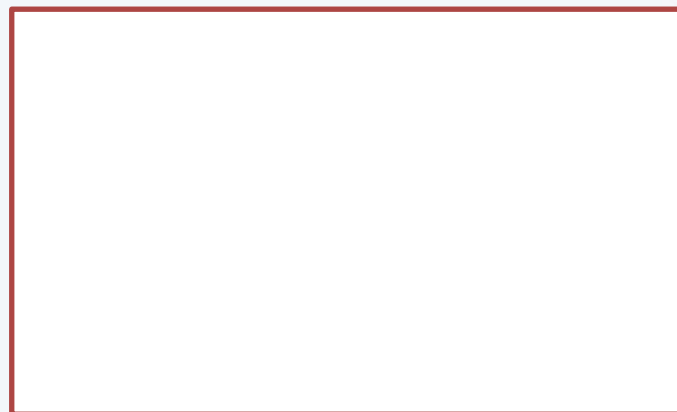
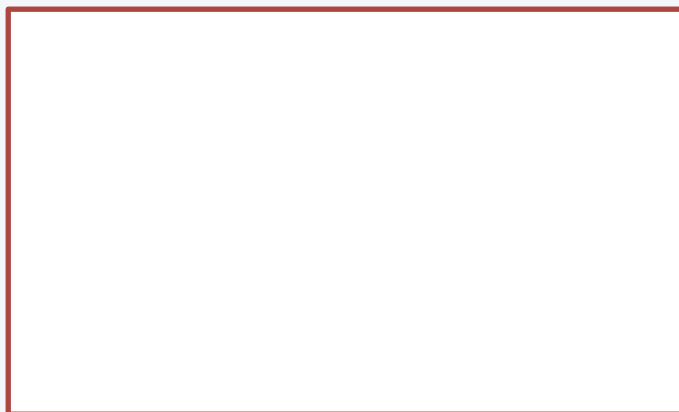


Теоретические и практические задания



Теоретическое задание

Изучите следующие методические материалы, рекомендованные Рособнадзором для использования при организации и проведении ГИА в 2018 году:



Практическое задание

Что из перечисленного является зоной внимания общественного наблюдателя в РЦОИ?

соблюдение порядка обработки и первичной проверки бланков ЕГЭ, включая сканирование, распознавание в фоновом режиме и верификацию



порядок приема в письменной форме апелляций участников ЕГЭ о несогласии с выставленными баллами (поступает от организаций, принявших апелляции);



соблюдение порядка получения и первичной обработки от председателя ПК результатов проверки экспертами ответов на задания с развернутым ответом



факт проведения и соблюдения порядка инструктажа для экспертов ПК в начале работы председателем ПК



порядок предъявления запрошенных материалов участнику ЕГЭ (в случае его участия в рассмотрении апелляции) в случае рассмотрения апелляции о несогласии с выставленными



соблюдение порядка передачи бланков ЕГЭ, прошедших первичную обработку, на ответственное хранение в зависимости от утверждённой организационной схемы проведения



соблюдение порядка обработки бланков регистрации в РЦОИ, формирования и передачи в ГЭК ведомости участников ЕГЭ, не закончивших экзамен по объективной причине и удаленных с



соблюдение порядка передачи председателем ПК на проверку экспертам соответствующих рабочих комплектов



Выберите правильные ответы, нажимая на них курсором

Практическое задание

Что из перечисленного является зоной внимания общественного наблюдателя в ППЗ?

соблюдение порядка обработки и первичной проверки бланков ЕГЭ, включая сканирование, распознавание в фоновом режиме и верификацию



порядок приема в письменной форме апелляций участников ЕГЭ о несогласии с выставленными баллами (поступает от организаций, принявших апелляции);



соблюдение порядка получения и первичной обработки от председателя ПК результатов проверки экспертами ответов на задания с развернутым ответом



факт проведения и соблюдения порядка инструктажа для экспертов ПК в начале работы председателем ПК



порядок предъявления запрошенных материалов участнику ЕГЭ (в случае его участия в рассмотрении апелляции) в случае рассмотрения апелляции о несогласии с выставленными



соблюдение порядка передачи бланков ЕГЭ, прошедших первичную обработку, на ответственное хранение в зависимости от утверждённой организационной схемы проведения



соблюдение порядка обработки бланков регистрации в РЦОИ, формирования и передачи в ГЭК ведомости участников ЕГЭ, не закончивших экзамен по объективной причине и удаленных с



соблюдение порядка передачи председателем ПК на проверку экспертам соответствующих рабочих комплектов



Выберите правильные ответы, нажимая на них курсором

Практическое задание

Что из перечисленного является зоной внимания общественного наблюдателя в местах работы КК?

соблюдение порядка обработки и первичной проверки бланков ЕГЭ, включая сканирование, распознавание в фоновом режиме и верификацию



порядок приема в письменной форме апелляций участников ЕГЭ о несогласии с выставленными баллами (поступает от организаций, принявших апелляции);



соблюдение порядка получения и первичной обработки от председателя ПК результатов проверки экспертами ответов на задания с развернутым ответом



факт проведения и соблюдения порядка инструктажа для экспертов ПК в начале работы председателем ПК



порядок предъявления запрошенных материалов участнику ЕГЭ (в случае его участия в рассмотрении апелляции) в случае рассмотрения апелляции о несогласии с выставленными



соблюдение порядка передачи бланков ЕГЭ, прошедших первичную обработку, на ответственное хранение в зависимости от утверждённой организационной схемы проведения



соблюдение порядка обработки бланков регистрации в РЦОИ, формирования и передачи в ГЭК ведомости участников ЕГЭ, не закончивших экзамен по объективной причине и удаленных с



соблюдение порядка передачи председателем ПК на проверку экспертам соответствующих рабочих комплектов



Выберите правильные ответы, нажимая на них курсором