

# *Живопись Франции XVII века. Никола Пуссен и Клод Лорен*

## Предисловие

В начале XVII столетия основным центром развития был не Париж, а восточная провинция Лотарингия. Там жил и работал Жорж де Латур. Французская живопись пока существовала под влиянием барокко.

Художником, заложившим основы классицизма в живописи, стал Никола Пуссен.

*Жорж де Латур. Шулер*



*Жорж де Латур. Гадалка*



*Жорж де Латур. Рождество (Новорождённый)*



## *Жорж де Латур. Рождество (Новорождённый)*



Впервые написал Младенца Христа со всеми приметам только что родившегося ребенка. У него выпуклый лобик и курносый нос, глазки его закрыты, и он ещё совсем ничего не умеет. Картине дали второе название «Новорожденный». Мать Девы Марии, Святая Анна, прикрывает ладонью

свечу, которая бросает отблеск. Это жест жизненный, бытовой (свечу может задуть ветер), но одновременно и символический: новую, чуть затеплившуюся жизнь необходимо оберегать, скрывать до поры от посторонних глаз.

# *Жорж де Латур. Иосиф-плотник*



Во многие религиозные сюжеты Латур включал изображение свечи или светильника.

# *Жорж де Латур. Кающаяся Магдалина*



В картине «Кающаяся Магдалина» светильник освещает лицо Магдалины, это символ света истины в жизни растерявшегося или заблудившегося человека.

# Никола Пуссен (1594 - 1665). Автопортрет



Пуссен родился в маленькой деревушке в Нормандии, провинции на северо-западе Франции.

Попав в Париж в 18 лет, он учился живописи у разных учителей, но ни у одного не задерживался надолго.

Подлинными его наставниками стали картины мастеров прошлого, которые он изучал и копировал в Лувре. Затем переехал в Италию, прожил большую часть жизни, стал знатоком античной литературы. Он представлял античность как идеально-прекрасный мир, населенный мудрыми и совершенными людьми. Даже с трагических эпизодах древней истории он видел торжество любви и высшей справедливости.



Глядя на картины Пуссена, мы  
первым делом, не отдавая себе  
отчета, воспринимает эту  
четкую и  
спокойную геометрию  
уравновешенной композиции.

Большинство его картин  
построены на основе  
правильных  
геометрических фигур.



*Пуссен. Аркадские пастухи*



# Пуссен. Аркадские пастухи



Пастухи обнаружили старое надгробие, на котором селятся прочесть неведомую фразу. И вот тут начинается самое интересное.

Фраза «Et in Arcadia Ego» переводится как «И я был в Аркадии».

Чтобы понять ее смысл, важно разобраться, так чем же так славится Аркадия.

Аркадия – это реальное место, которое находится в Центральной Греции. В античные времена здесь сложился образ Аркадии, как рая на Земле. Здесь человек и природа гармонично сосуществовали когда то.

И вот теперь смысл загадочной фразы проступает гораздо отчетливее:

Умерший как бы обращается к ещё живущим, что наша жизнь скоротечна, что все мы бренны. И даже в таком райском месте, как Аркадия, всех нас настигнет смерть.

# Пуссен. Царство Флоры

Художник собрал в картине мифологических персонажей, Танцующая Флора – посередине. Нарцисс смотрит на зеркальную поверхность воды в сосуде, который держит нимфа Эхо. Другая влюблённая пара, Крокос и Смилакс, расположилась справа на переднем плане. За нею находятся знаменитые своей грациозной красотой юноши: возлюбленный Венеры Адонис (с копьём) и любимец Аполлона Гиацинт. Каждая фигура, хотя это и не особенно бросается в глаза на картине, снабжена цветком, в который она превращается.

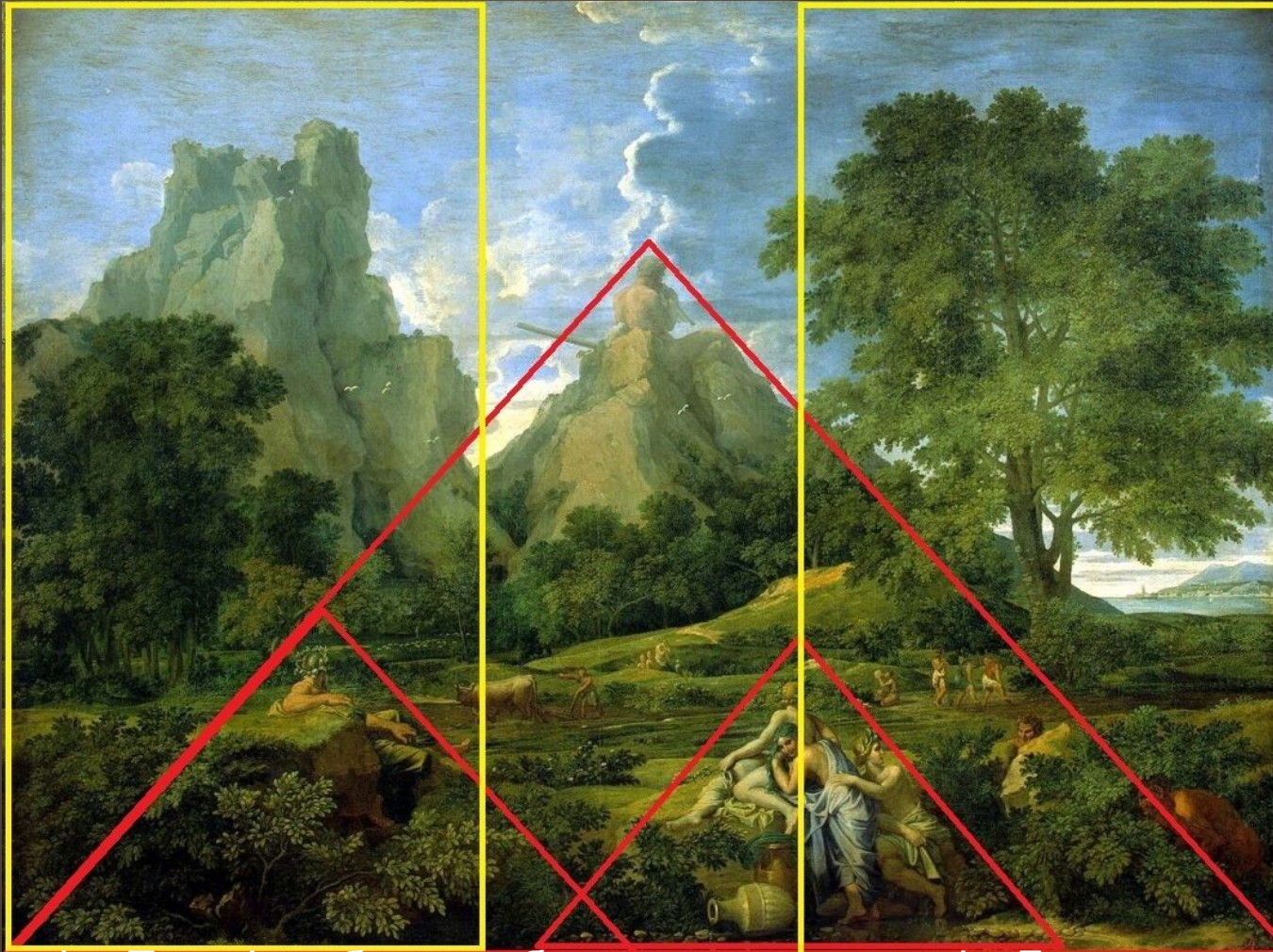


# *Пуссен. Пейзаж с Полифемом*



# Пуссен. Пейзаж с Полифемом

Персонажи античной мифологии одухотворяют мир природы. Пространство разделено на три плана: на первом сатиры следят из-за кустов за нимфами; на втором люди занимаются повседневным трудом; венчает композицию фигура циклопа Полифема, сидящего на горе и играющего на флейте.



Согласно мифу, Полифем был влюблен в морскую нимфу Галатею и стремился привлечь её своими мелодиями. Полифем так долго сидел на горе, что почти слился с ней: его тело стало частью прекрасного и обширного пейзажа.



Крупнейшая пейзажная работа Пуссена – цикл «Времена года»



# *Пуссен. Цикл «Времена года». Весна*



Каждому сезону соответствует один из библейских сюжетов. Цикл начинается картина «Весна»: цветущий райский сад, Адам и Ева, стремящиеся вкусить плод от запретного дерева.



# *Пуссен. Цикл. «Времена года». Лето*



*Пуссен. Цикл «Времена года». Осень*



# Пуссен. Цикл «Времена года». Зима



Завершается же круговорот сезонов Всемирным потопом, где люди и животные гибнут в потоках ледяной воды.

# Композиция пейзажа Пуссена

На первом плане обычно изображалась равнина  
На втором – крупные деревья  
На третьем – горы, небо или морская гладь.

Разделение на планы подчеркивалось цветом.

Появилась система, названная «пейзажной трехцветкой»:

В живописи первого плана преобладают желтый и коричневый, на втором – зеленый, на третьем – холодные, прежде всего голубой



Пуссен был убежден, что цвет, композиция картины – это всего лишь средство, инструмент художника. Главное – это сохраненный образ идеального мира, устроенного согласно высшим законам разума.

## *Клод Лоррен. Морской порт. Эффект тумана*

Клод Лоррен был современником Пуссена. Настоящее имя художника Клод Желле, а прозвище Лоррен он получил от места своего рождения - провинции Лотарингия. Ребенком он попал в Италию, где и обучался. Лоррен посвятил себя исключительно пейзажу.

Он тяготел к мягкой светотени и ровному рассеянному освещению. Фигуры людей на передних планах кажутся почти незаметными по сравнению с величавыми деревьям, горными склонами, морской гладью, где нежными бликами играет свет.

*Клод Лоррен. Морской порт. Эффект тумана*



*Лоррен. Итальянский пейзаж в утреннем свете*



В живописи КЛАССИЦИЗМА сложилось принципы, которые художники обязаны были соблюдать.

Для картины обязателен СЮЖЕТ, содержащий серьёзную духовно-нравственную идею, способную благотворительно действовать на зрителя. Это сюжет из истории, мифологии или Библии;

ГЛАВНЫМИ БЫЛИ рисунок и композиция, цвет считался второстепенным;

Пространство строго делилось на планы.