



*Музей естественной истории.*

Выполнил ученик

5Е класса:

Зарифов Евгений

# Музей естественной истории.



Музей Естествознания в Лондоне, обладает уникальными, крупнейшими не только в Британии, но и во всем мире, ценнейшими ботаническими, энтомологическими, минералогическими, зоологическими и палеонтологическими коллекциями. В постоянной экспозиции и в запасниках музея находится более 70 000 000 разнообразных объектов, когда-либо созданных природой, от микроскопических препаратов до гигантских скелетов динозавров.



Здание Музея Естественной Истории было построено в 1881 году, специально под эту цель. Раньше вся экспозиция принадлежала Британскому Музею.

На крыше установлены фигурки с орлами и львами,





по стенами вырезаны растения и животные.

# Диплодок.



venir Guide

NATURAL HISTORY MUSEUM  
Suggested donation £3



donation

# Диплодок.





На  
пото  
лках  
изоб  
раже  
ны  
раст  
ения,  
а на  
стен  
ах  
выре  
заны  
обез  
ьянк  
и.





По вечерам, когда музей закрывается, этот зал частенько используется под какие-нибудь торжественные события или официальные приемы.



Музей довольно большой. Возможно, не самый большой такого типа в мире, но в довольно богатой и интересной экспозицией. Он поделен на четыре части: красную, зеленую, синюю и оранжевую.

В красной части находятся экспозиции, посвященные эволюции и геологии.



Там можно узнать, как устроена наша планета



и проследить развитие жизни до наших дней.



В зеленой части, сразу справа от центральной части, находятся залы, рассказывающие о птицах,





ископаемых рыб,



ОТЗОВИК



приматах, происхождении  
человека, насекомых и других членистоногих, экологии



и  
минерал  
ах.



В синей части, слева от главной части, есть любимый зал для детей и других посетителей, где выставлены динозаврами.



В этой же части есть залы, посвященные строению человека



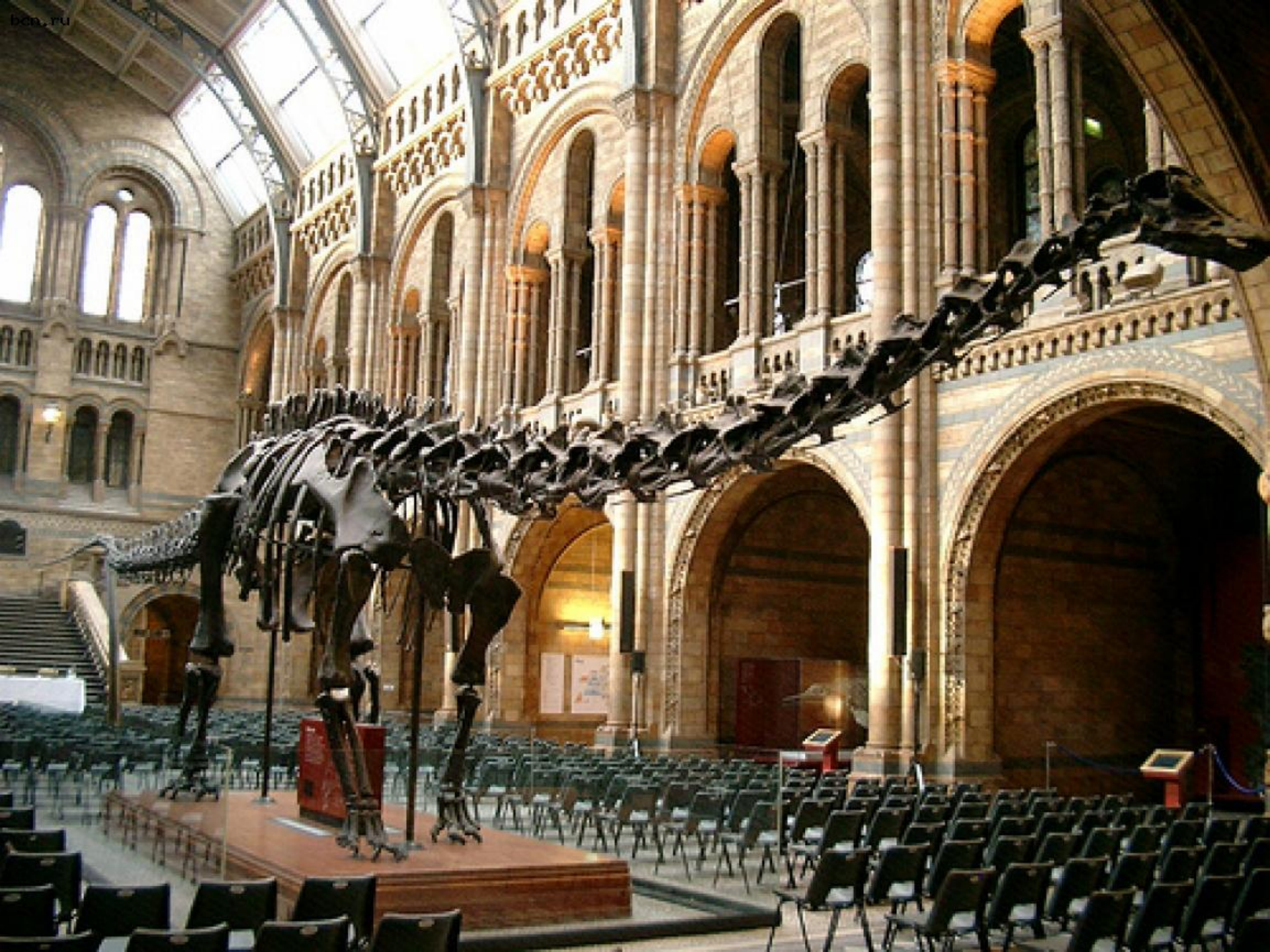
а также разным млекопитающим и морским беспозвоночным.

Оранжевая часть – единственная часть музея, открытая для посетителей, находящаяся в новом пристройке, вмещает так называемый «кокон». Посетители поднимаются на самый его верх на лифте, а потом спускаются по галерее, где рассказывается о кропотливой работе ученых с научными коллекциями.









Зал  
происхож  
дение  
человека



## Заключение

Там не просто расставлены экспонаты, а говорится о текущих научных данных и толково и простым языком объясняется, какая научная гипотеза принята за основную на данный момент и почему.

В музее также есть много туалетов, ресторан, кафе и несколько сувенирных магазинов. В общем, все, чтобы комфортно провести день.

Так что, будете в Лондоне, обязательно сходите в Музей Естественной истории. Он большой, конечно, но не обязательно обходить все его залы.