

Путиами реформ

“То академик, то герой, то
мореплаватель, то плотник”

Пушкин А.С.



1613-1917 г.

ГЕНЕАЛОГИЧЕСКОЕ ДЕРЕВО

РОМАНОВЫХ



Михаил Федорович



Мария Ильинична
Милославская



Алексей Михайлович



Наталья Кирилловна
Нарышкина



Федор
Алексеевич



Софья
Алексеевна



Иоанн V
Алексеевич



Екатерина
Иоанновна



Анна
Иоанновна



Петр I
Алексеевич

Детство Петра Великого.

30 мая (9 июня по новому стилю) 1672 года в Москве у царя Алексея Михайловича и царицы Наталии Кирилловны родился сын Петр. Теперь династия Романовых могла рассчитывать на здорового и энергичного наследника престола.

Как и у всех, характер Петра I закладывался в детстве.

Царь-отец никак особенно не выделял младшего сына. Все заботы о ребенке легли на плечи матери, которая являлась горячей сторонницей реформ и поощряла всяческие новшества в быту. По её просьбе Петру привозились иностранные игрушки, старалась следовать западноевропейской моде. Раннее детство царевича прошло в европейском доме и его неповторимой атмосфере, что потом помогало Петру без предубеждений бывать среди иностранцев и набираться у них полезного опыта.



Однако, когда потребовалось перейти от игр к обязательному для московских царевичей обучению, Петру повезло меньше.

Зотову велелось в первую очередь воспитывать у Петра царственную величавость и статность, но "дядька" даже не пытался принуждать шустрого ребенка к многочасовому восседанию на стуле с прямой спинкой, чтобы выработать привычку к трону. Царевич внимательно смотрел на ловкие руки "дядьки" и сам начинал прилежно обтачивать заготовку ножом. Никакими особыми навыками народного умельца Зотов не обладал, все делая "на глазок". Петр перенял эту сноровку и всегда больше полагался на собственный глазомер, нежели на чертежи и математические выкладки, и ошибался нечасто.

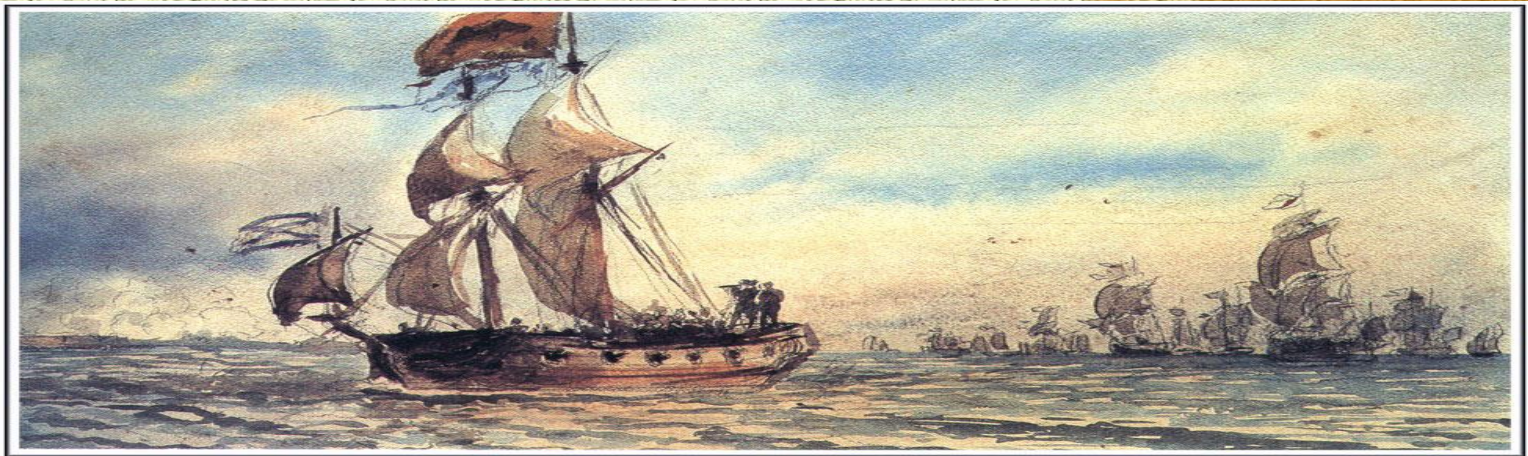


После смерти Федора Алексеевича царица Наталья с сыном были изгнаны из Кремля Софьей Алексеевной. И теперь школой Петра стала московская окраина.

Так Петр и рос - сильным и выносливым, не боявшимся никакой физической работы. Дворцовые интриги выработали у него скрытность и умение скрывать свои истинные чувства и намерения. Целыми днями он пропадал, где угодно, прибегая только к обедне. Зная кремлевские нравы, Петр усыплял бдительность всех своих кремлевских недругов. Впоследствии это помогло ему стать незаурядным дипломатом.



- Петра с детства тянуло к морю. Он с большим удовольствием изучал морское дело, занимался арифметикой, астрономией, фортификацией, артиллерией.
- Первые уроки морского дела ему преподавал Тимерман, голландец, живший в России. В конце мая он вместе с молодым Петром осматривал в селе Измайлове старые вещи в амбаре двоюродного деда Петра Никиты Ивановича Романова. Внимание молодого царя привлекла ветхая шлюпка. Франц Тимерман пояснил, что это английский бот.





- **"Дедушка"**
русского
флота -
ботик
Петра
Великого

Потешные забавы

**Юность Петра прошла в с.
Преображенском.**

**В чем необычность
окружения Петра в
период его мужания?**

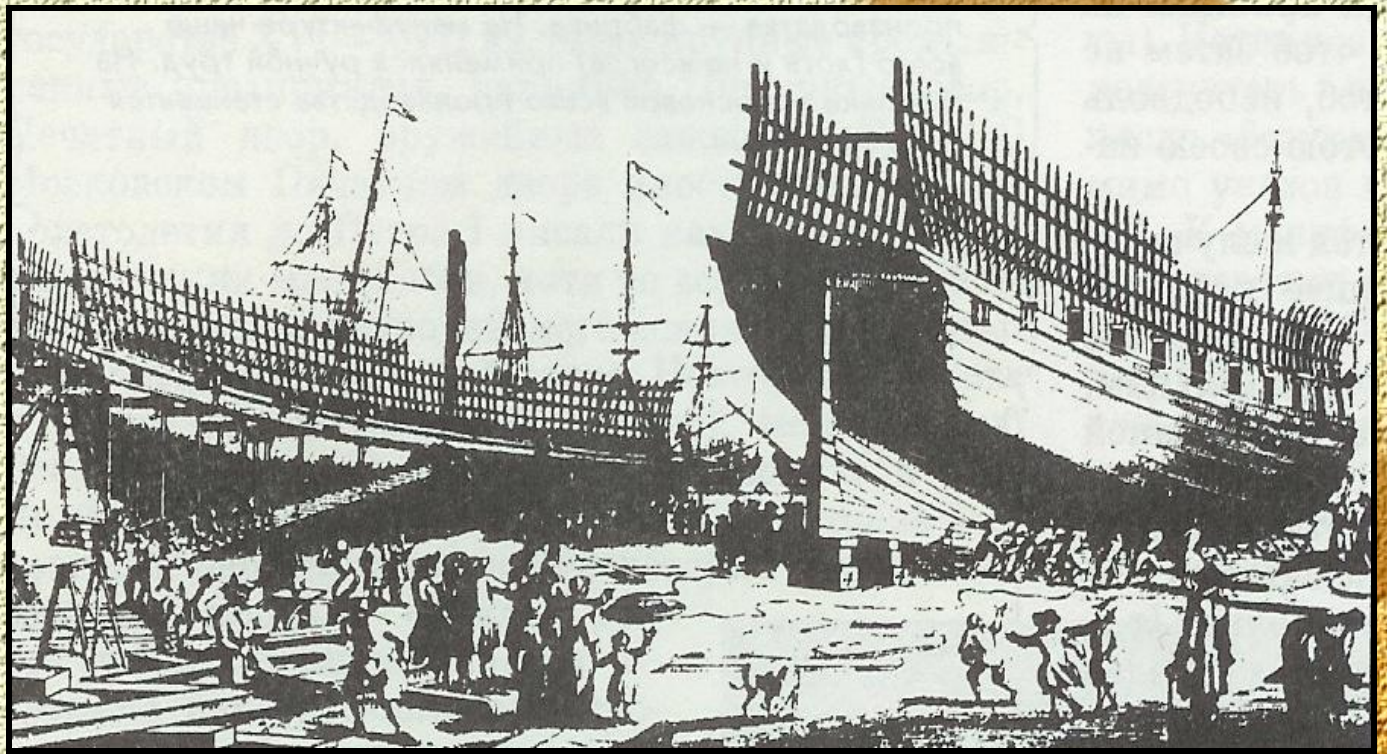
учебник с-3





Цели Азовских походов, где и почему были заложены первые верфи? Определить отличия между первым и вторым Азовским походами.

Воронеж.



Верфь. Гравюра Петровской эпохи.



Галера «Принципиум»



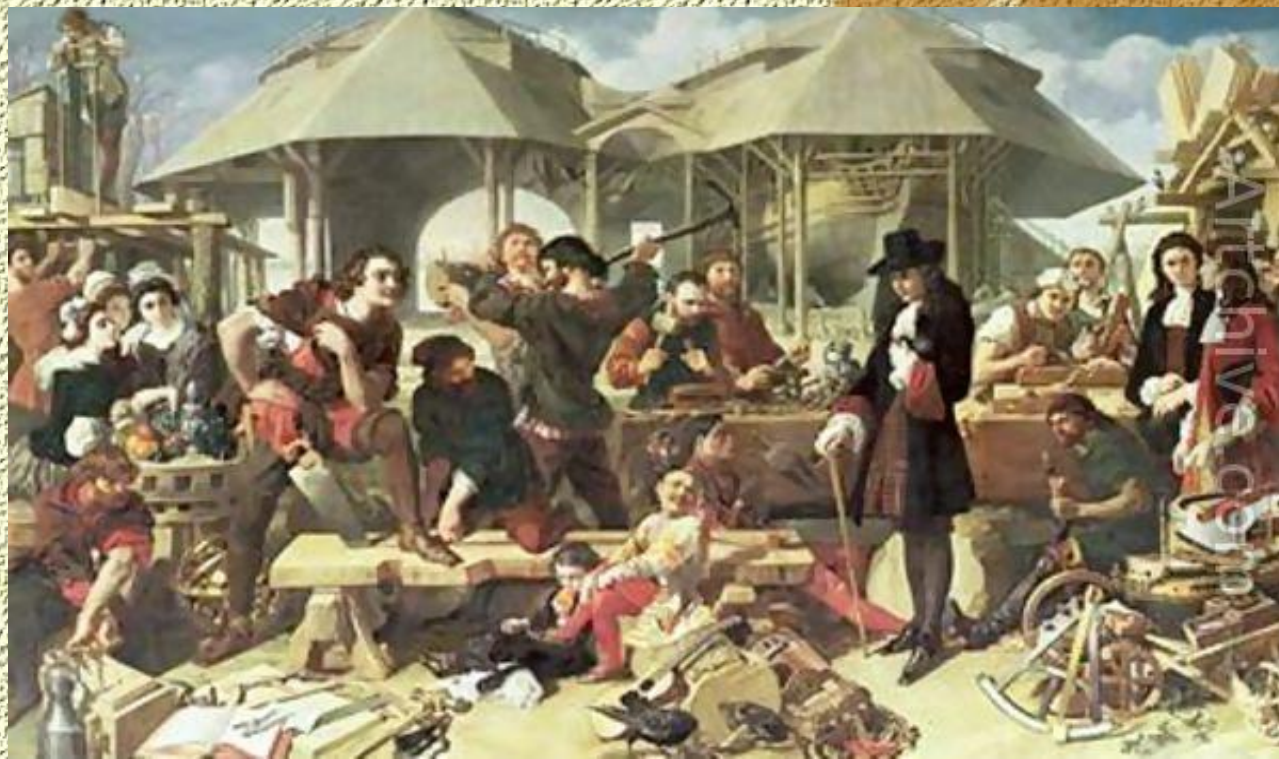
Галеас «Апостол Пётр»



Фрегат «Курьер»

Великое посольство

- Назовите цели «Великого посольства»?
- Чем «Великое посольство» занималось в Европе, чему научились?
- Учебник с-5
- Какие новшества ввел Петр по возвращению с Европы?



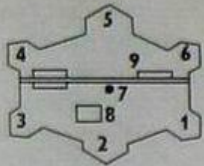




ПЛАН ПЕТЕРБУРГА



ПЕТРОПАВЛОВСКАЯ КРЕПОСТЬ



- Бастионы**
- 1 — Государев
 - 2 — Нарышкина
 - 3 — Трубецкого
 - 4 — Зотова
 - 5 — Головкина
 - 6 — Меншикова
 - 7 — Церковь Петра и Павла
 - 8 — Дом коменданта
 - 9 — Арсенал или цейхгауз

- 1 — Домик Петра I
- 2 — Дом Меншикова
- 3 — Первоначальная биржа
- 4 — Петербургская (Петропавловская) крепость
- 5 — Развалины древнего шведского укрепления

Слободы

- Бп — Белозерского полка
- Пр — Первоначальная русская
- Р — Разночинцев
- Фм — Французских мастеров
- Н — Немецкая
- Бм — Большая Морская
- М — Малая Морская
- П — Пушкарская
- Пд — Прядильная
- Ош — Офицерская Шневенского рынка
- Шп — Шневенская по первой линии
- Ш — Шневенская по второй линии
- О — Офицерская
- К — Кузнечная

- 1 — Домик Петра I
- 2 — Зимний дворец
- 3 — Летний дворец. Летний сад
- 4 — Итальянский дворец
- 5 — Дворец Марфы Матвеевны
- 6 — Дворец царевича Алексея Петровича
- 7 — Дворец царевны Натальи Алексеевны
- 8 — Запасный двор
- 9 — Сытный двор
- 10 — Подзорный дворец
- 11 — Собор Петра и Павла
- 12 — Первоначальная канцелярия Сената
- 13 — Сенатские коллегии
- 14 — Гостиный двор и биржа
- 15 — Мытный двор
- 16 — Кронверк
- 17 — Гостиный двор и биржа
- 18 — Государственная коллегия
- 19 — Академия наук (до 1725 г.)
- 20 — Петербургская таможня
- 21 — Гостиный двор на Васильевском острове
- 22 — Польские хоромы
- 23 — Арсенал

ВЫБОРГСКАЯ СТОРОНА Части города



ПЕТРОПАВЛОСКАЯ КРЕПОСТЬ



КОЛЛЕГИИ

Органы центрального управления,
сменившие приказы, прообразы министерств.



ПРИЧИНЫ РЕФОРМ

Утомил «бунташный» век

Государство не отвечает требованиям

Разгром под Нарвой многому научил

Отсталость экономическая (военная)

Зависимость от импорта (и вооружения)

Армия слаба, флота нет,...



Основные причины проведения реформ в экономике:

1. Северная война требовала

для армии

большого количества боеприпасов

большого количества обмундирования

для флота

Леса

Парусов

Канатов

Строительство мануфактур

Полотняные

Суконные

Канатные

Крупные верфи

2. Прекращение импорта железа из Швеции потребовало его добычи и производства внутри страны

3. Необходимость ослабления конкуренции со стороны иностранного капитала на внутреннем рынке

4. Заинтересованность российского дворянства в повышении своей роли в политической и экономической сферах российского общества



**Экономические
реформы
государства**

Протекционизм

**привлечение
иностранного
капитала**

Меркантилизм

**Государственный
сектор в
экономике.
1724г- Тарифный
устав**

Одним из важнейших путей пополнения государственной казны является торговля. Для того, чтобы завладеть доходами от торговой деятельности, государство объявляло производство и продажу того или иного товара казенной монополией.

Монополии

Зерно

Щетина

Мачтовый лес

Пенька

Табак

Воск

Железо

Парусина





хмелевые, конные, степные, так называемые скотские), по продолжительности (от 1 до 30 дней и более), по значению. Надо сказать, что петербургская "Торгово-промышленная газета" (1893- 1918 гг.) - "прабабушка" отечественной деловой печати - регулярно публиковала прогнозы своих экспертов по наиболее крупным отраслям ярмарочной торговли, следила за ее ходом, подводила итоги сезона, выявляла "анормальности", сообщала о новых веяниях. В центре внимания этого правительственного издания неизменно находились три самые крупные ярмарки: Ирбитская (25 января - 1 марта), Киевская контрактная (1 февраля - 1 марта) и, конечно же, Нижегородская (15 июля - 25 августа).

Макарьевская
(нижегородская)

Ирбитская

Киевская контрактная

Крупнейшие
ярмарки России



Вид Петербурга в 1727 году



Первоначально на Макарьевской ярмарке большое значение имел сбыт изделий местных промыслов: полотен из с. Лысково, тулупов, шапок, рукавиц из с. Мурашкино, деревянной посуды из заволжских лесных районов. Вскоре привлеченные выгодным расположением Макарьевской ярмарки здесь появились крупные московские, ярославские, казанские купцы, затем армяне, бухарцы, торговцы из др. районов Средней Азии, а также из Персии и Закавказья.



Сборы в
пользу
казны

Сборы в
пользу
города

Сборы в
пользу
земства

Сборы на
потребности
ярмарочного
хозяйства и
благоустройств
а

Казна

Все торгующие на Нижегородской ярмарке облагались сборами в пользу казны (поземельным и дополнительным), а также в пользу города и нижегородского земства. Специальный сбор взимался на потребности ярмарочного хозяйства и благоустройства. Сбором сведений о привозе, продаже и остатке товаров поначалу занимались рядские старосты.

Особенности российской мануфактуры:

Казенные

Это государственные мануфактуры, принадлежавшие казне

Купеческие и крестьянские

Принадлежали богатым промышленникам-купцам и разбогатевшим крестьянам

Вотчинные

Создавались помещиками.

Использовался труд

Разорившихся торговцев,

Ремесленников

Беглых крестьян

Иностранцев мастеров

Вольнонаемных работников

С 1721 г. посессионных крестьян

Крепостных крестьян, отработывавших барщину.

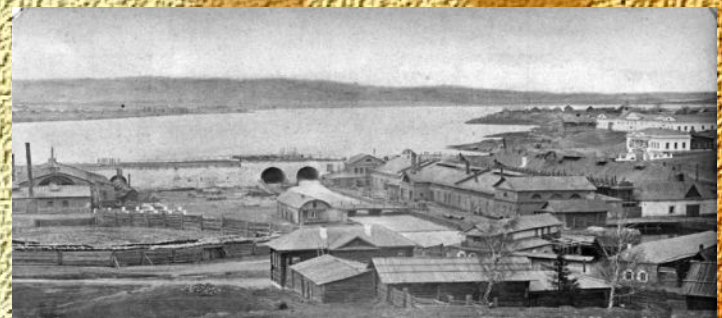
Особенностью российской мануфактуры является использование бесплатного труда феодально-зависимого населения

Указ о Берг – привилегиях от 10 декабря 1719 г

7. Ежели владелец не имеет охоты сам строить, и с другими в товарищество вступить не похочет, или от недостатка своего не возможет, то принужден будет терпеть, что другие в его землях руду и минералы искать и копать и переделывать будут, дабы божие благословение втуне не осталось.

8. Кто в своих землях полезные металлы, яко золото, серебро и медь сыщет, и объявит в Берг-коллегиум, и похочет завод построить, тому дастся из коллегии, по доброту руд смотря, в займы денег на строение.

10. Мастерские люди таких заводов, которые подлинно в дело произведутся, не токмо от поборов денежных и солдатской и матрозской службы и всякой накладки освобождаются, но и в определенные времена за их работу исправную за плату получать будут.



Итоги развития промышленности к 1725 году:

220 мануфактур (1690гг-21). (В 11раз больше)

Выплавка чугуна увеличилась в 5 раз, начался экспорт железа за границу

Главным центром металлургии стал Урал. Здесь казной было основано 11 заводов

В Туле был построен оружейный завод

Построены судостроительные верфи в Воронеже, Архангельске, Карелии, Петербурге. (50 крупных и 200 мелких кораблей)

Москва – центр текстильной промышленности. 90 тыс. аршин (1 аршин = 1/3 сажени = 4 пяди = 16 вершков = 28 дюймов = 0,7112 м)
Московский суконный двор. **Украина, Казань, Калуга – новые центры легкой промышленности.**

Казань – центр производства кожи, в том числе и на экспорт.



Берг- коллегия

Главный магистрат

ратуша

цехи





В 1724 г. Петр I издал указ, запрещавший крестьянам уходить от помещика на заработки без помещичьего разрешения. Так в России было положено начало паспортной системе. Петр I провел переписи населения, которые дают представление о численном составе страны – он равнялся 19,5 млн. человек, из которых 5,4 млн. были мужчинами, платившими подать. Итоги проведенных реформ были противоречивы и оценки петровских преобразований вызывают споры у историков



Реформы государственного управления

Цель реформы:

- ✓ централизация власти
- ✓ совершенствование управления



П.И. Ягужинский

1722 год - генерал-прокурор

1711 год -
Правительствующий
Сенат

1699 год - Ближайшая
Боярская Дума



Реформы государственного управления

Создание коллегий в 1718-1720 гг.

Иностранных дел

Адмиралтейств-коллегия

Воинская

Юстиц-
коллегия

Берг-
коллегия

Мануфактур-
коллегия

Коммерц-
коллегия

Тайная канцелярия



Здание 12 коллегий

Реформа территориального устройства



Вопросы:

- ✓ Почему только на Украине существовал особый режим управления?
- ✓ Было ли равным население городов?

Табель о рангах 1722г

НАСЛЕДСТВО

ЛИТУРА

Классы	Чины военные сухопутные	Чины гражданские
I	Генералиссимус. Фельдмаршал	Канцлер
II	Генерал от артиллерии, инфантерии	Действительный тайный советник
III	Генерал-лейтенант	Тайный советник
IV	Генерал-майор	Действительный статский советник
V	Бригадир	Статский советник
VI	Полковник	Коллежский советник
VII	Подполковник	Надворный советник
VIII	Майор	Коллежский асессор
IX	Капитан	Титулярный советник
X	Штабс-капитан	Коллежский секретарь
XI	—	Сенатский секретарь
XII	Поручик	Губернский секретарь
XIII	Подпоручик	Сенатский регистратор
XIV	Прапорщик	Коллежский регистратор

Указ о единонаследии 1714 года

Дворянское поместье = Боярская вотчина

«Мы, Петр первый, царь и самодержец всероссийский и протчая, и протчая, и протчая. Объявляем сей указ всем подданным нашего государства, какого чину и достоинства оныя ни есть.

Понеже разделением имений после отцов детям недвижимых великой есть вред в государстве нашем, как интересам государственным, так и подданным и самим фамилиям падение»



Петр.

Церковная реформа

1700 год – запрет проводить новые выборы патриарха

1721 год – упразднение патриаршества



Стефан Яворский –
местоблюститель с 1700 г.

Создание Святейшего Синода,
контролируемого обер-прокурором,
как «ока государева и стряпчего о
делах государственных в Синоде»



Патриарх Андриан (копия
парсуны XVII века)

Ретом.

Выступление против реформ

- ✓ Почему реформы Петра I вызывали недовольство?
- ✓ У кого?
- ✓ Кто мог стать новым лидером противостояния, почему?



Н.Ге.

Петр I допрашивает царевича Алексея Петровича в Петергофе.

1722 год - Устав о наследии престола

«дабы сие было всегда в воле правительствующего государя, кому оной хочет, тому и определит наследство»

Петр I.

