

Населенный пункт

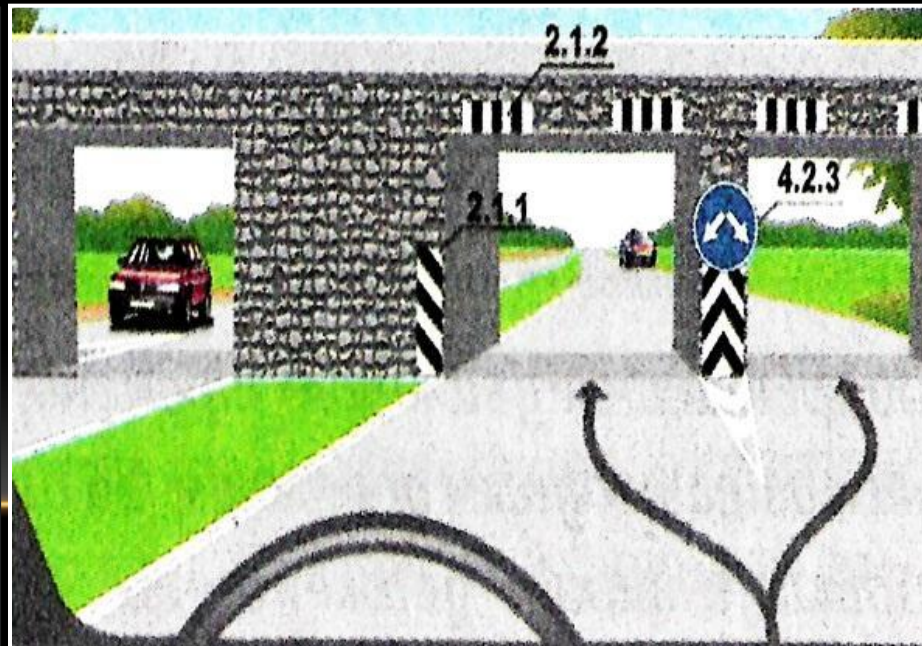
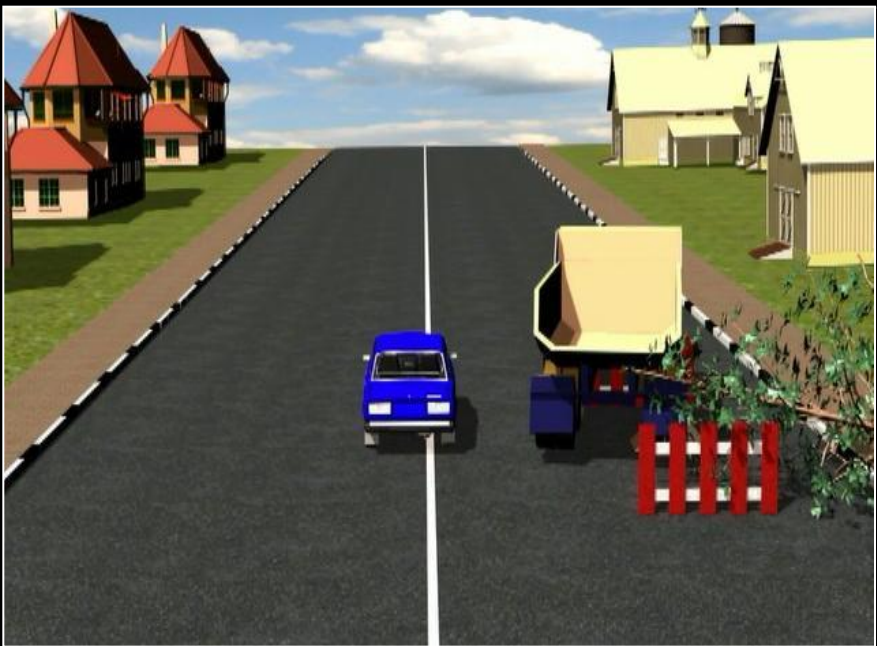
-застроенная территория, въезды на которую и выезды с которой обозначены зн. 5.23.1 – 5.26



задача

ПРЕПЯТСТВИЕ

-неподвижный объект на полосе движения (неисправное ТС, дефект проезжей части, посторонние предметы и т.п.), не позволяющие продолжить движение по этой полосе.



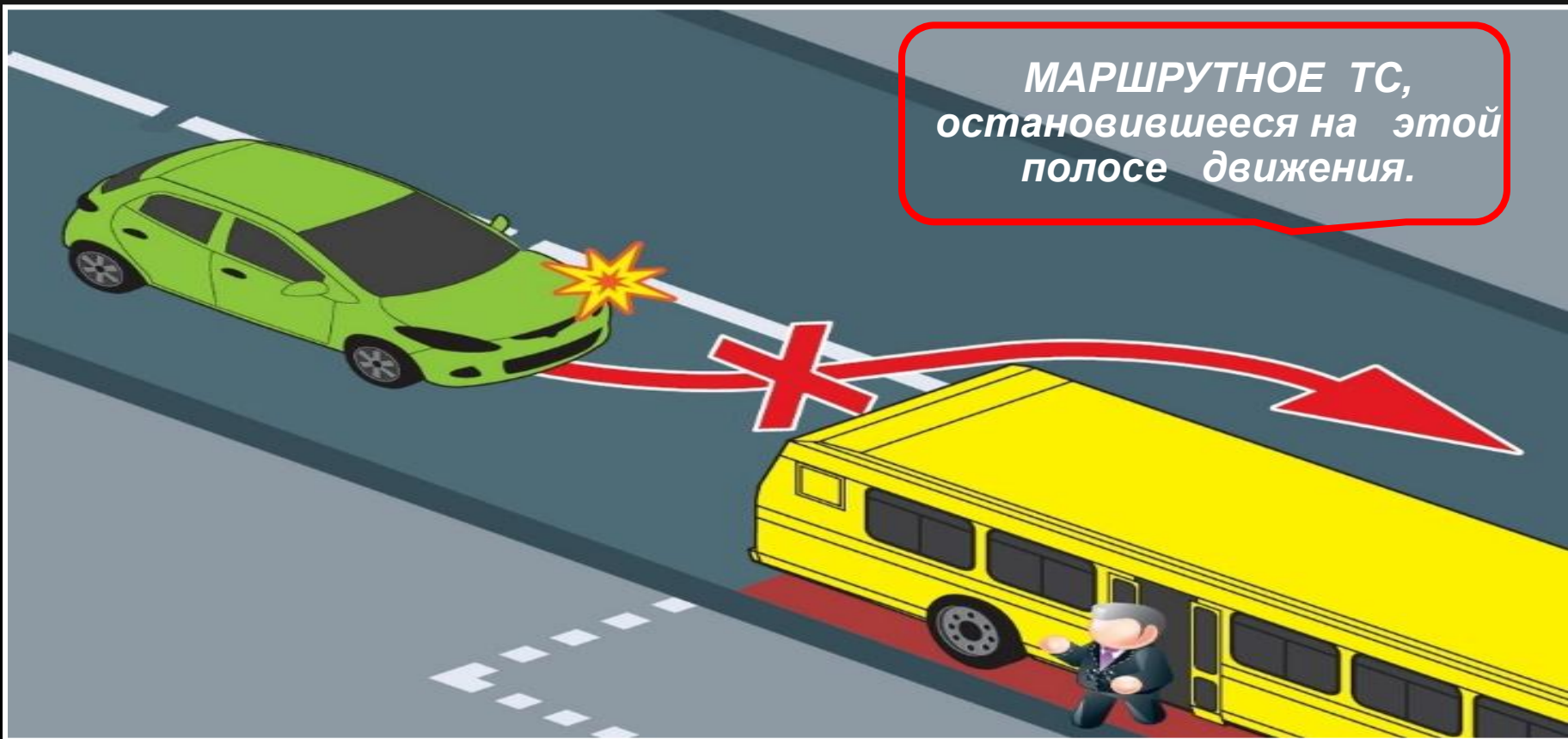
НЕ ЯВЛЯЮТСЯ ПРЕПЯТСТВИЕМ:

затор



НЕ ЯВЛЯЮТСЯ ПРЕПЯТСТВИЕМ:

МАРШРУТНОЕ ТС,
остановившееся на этой
полосе движения.



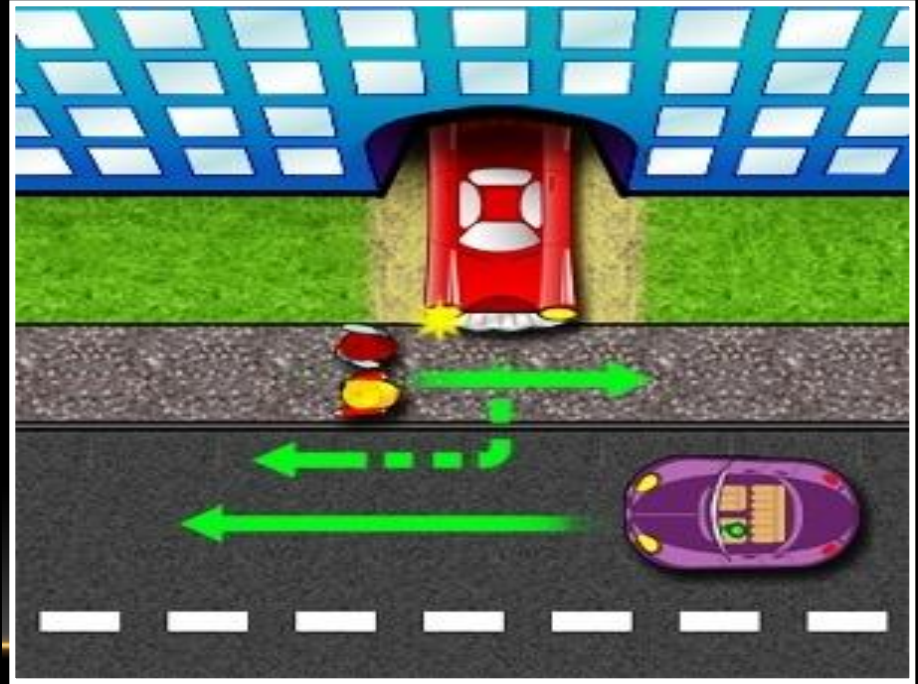
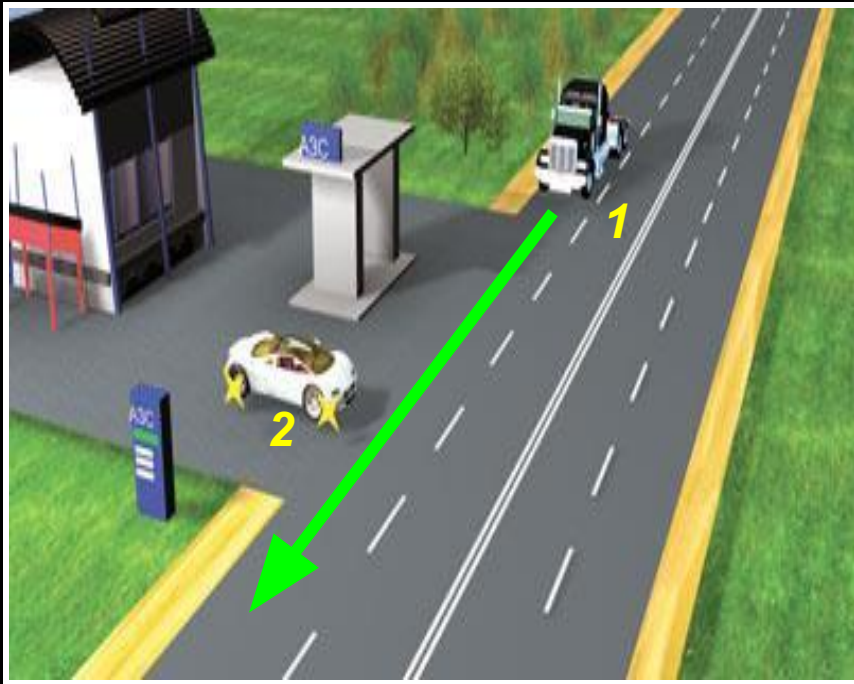
... а также неровность и выбоины на дороге, осколки стекла,
большая лужа, ползущий на четвереньках пьяный пешеход...



прилегающая территория

*- территория, непосредственно прилегающая к дороге и не предназначенная для сквозного движения ТС (дворы, жилые массивы, автостоянки, АЗС, предприятия и т.п.)
Движение по прилегающей территории осуществляется в соответствии с настоящими Правилами.*

При выезде с прилегающей территории водитель должен уступить дорогу ТС и пешеходам, движущимся по ней, а при съезде с дороги – пешеходам и велосипедистам, путь движения которых он пересекает.



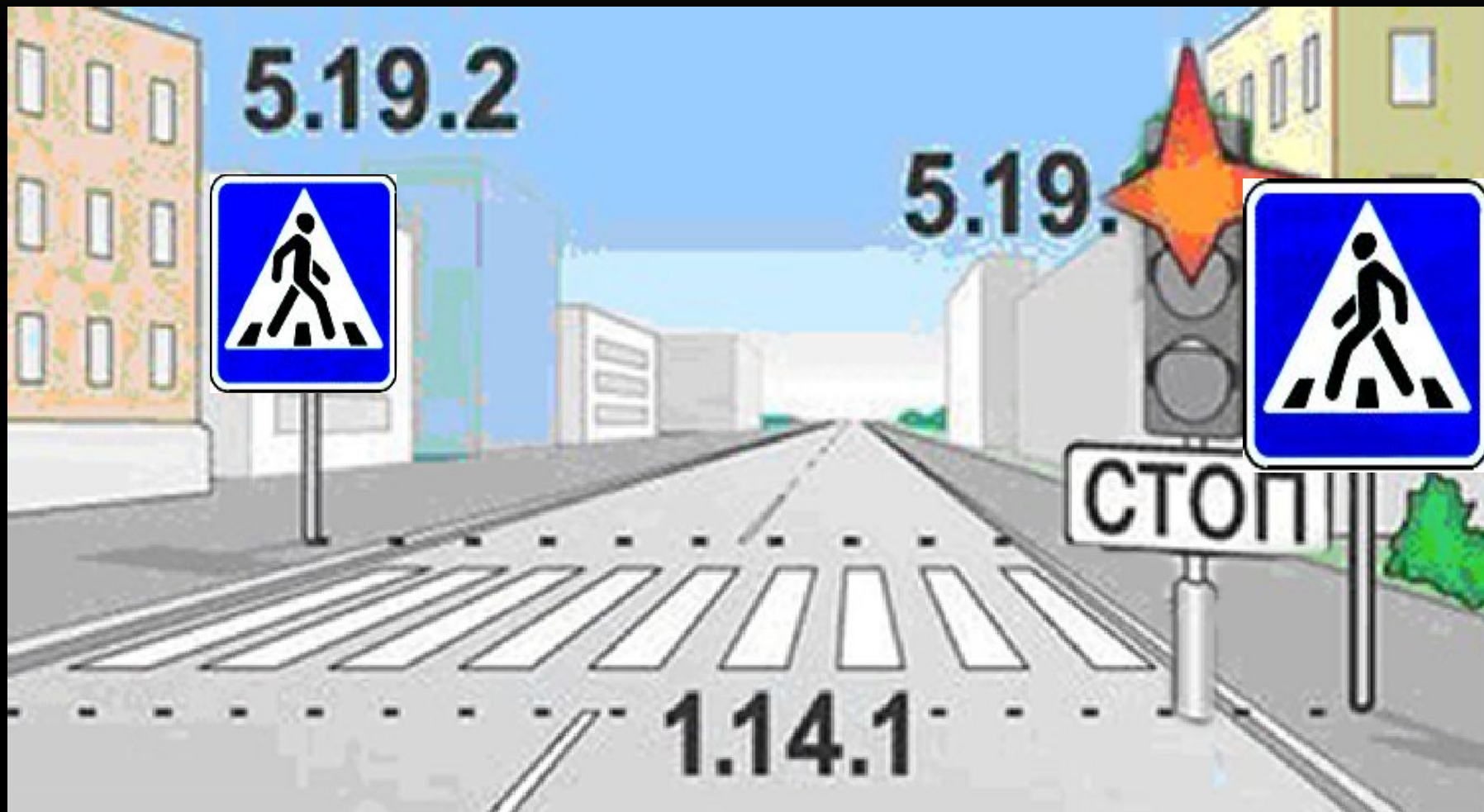
Пешеходный переход



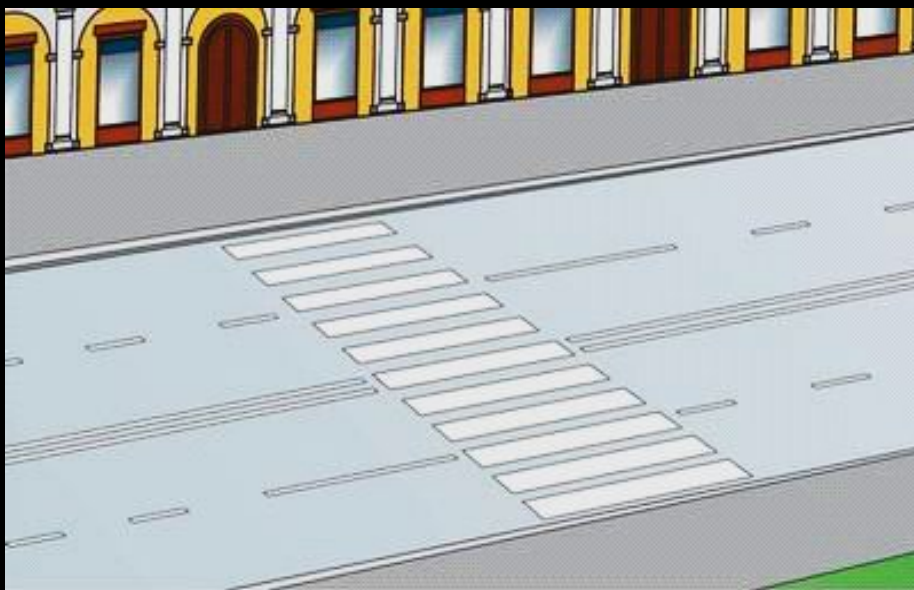
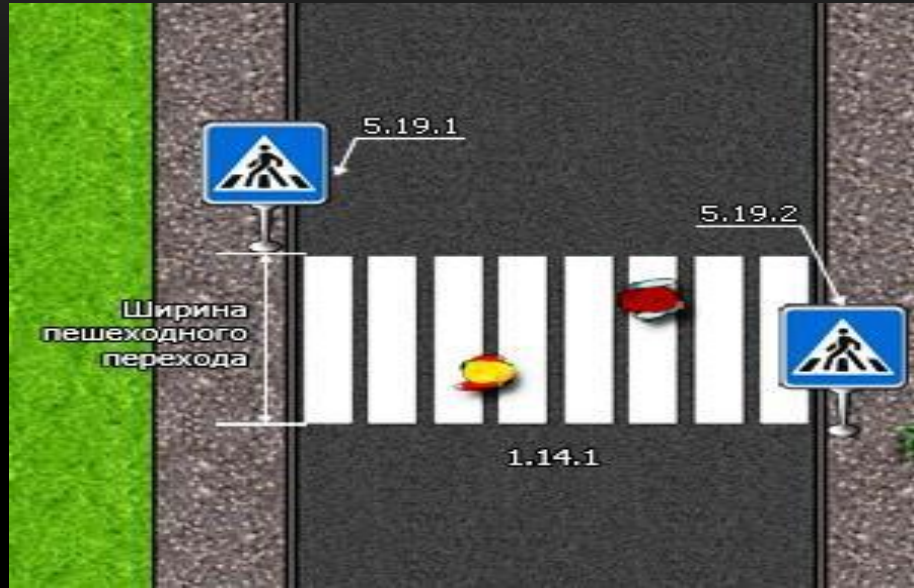
- это участок проезжей части, обозначенный знаками «Пешеходный переход» и (или) разметкой выделенный для движения пешеходов через дорогу. При отсутствии разметки ширина пешеходного перехода определяется расстоянием между знаками 5.19.1 и 5.19.2.

ПЕШЕХОДНЫЕ ПЕРЕХОДЫ, КАК И ПЕРЕКРЕСТКИ МОГУТ БЫТЬ:

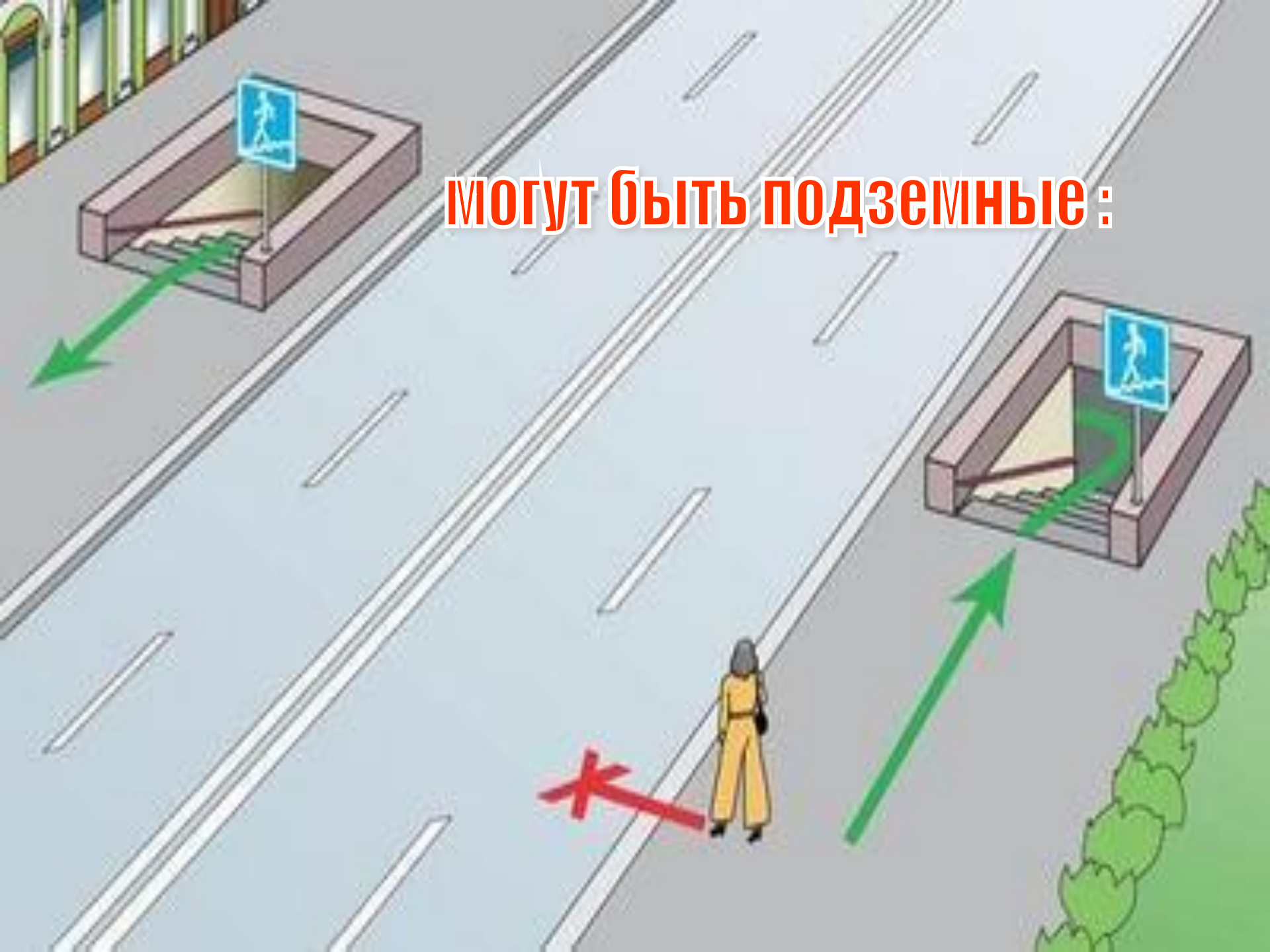
регулируемыми :

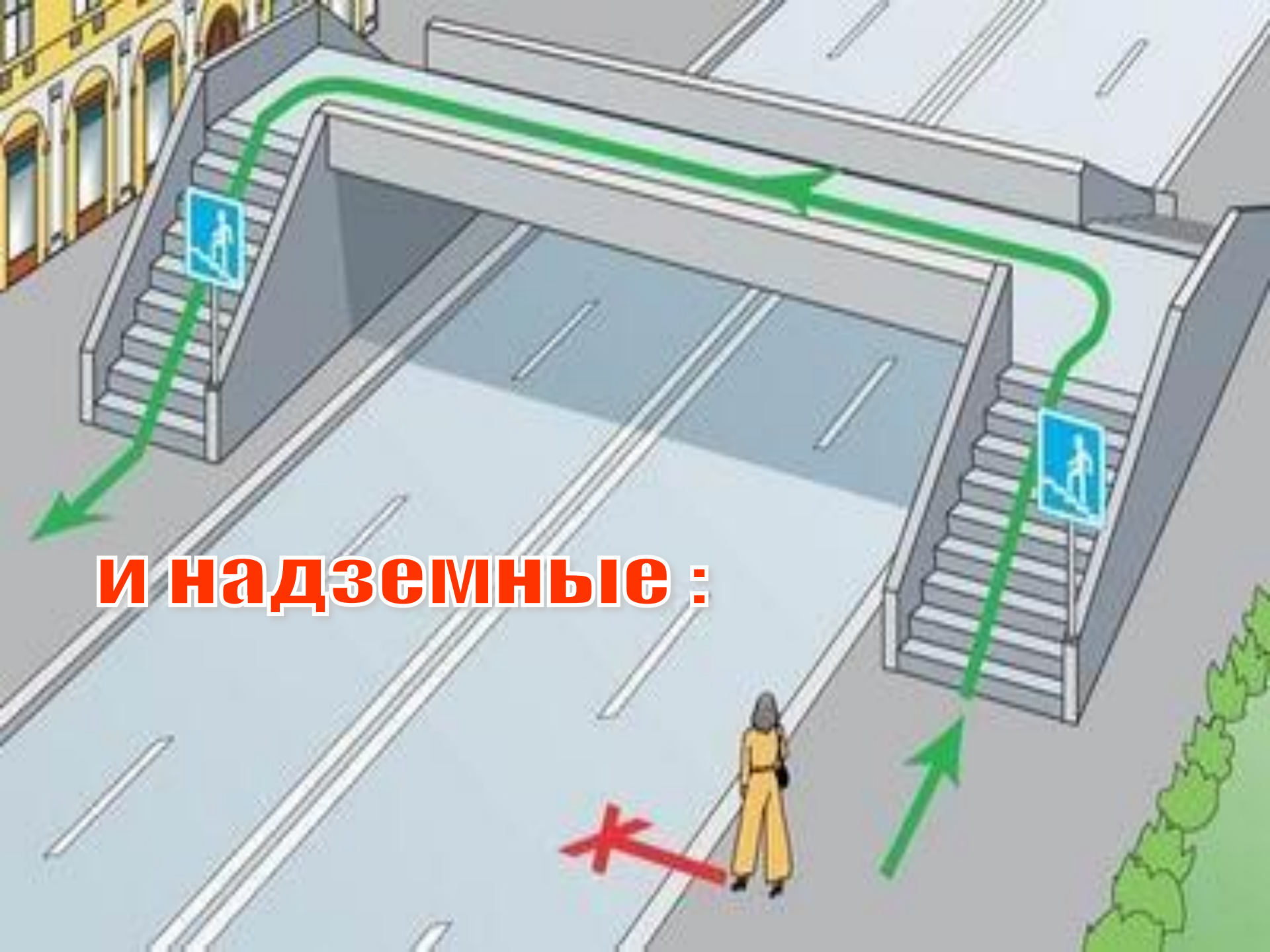


И не регулируемые :

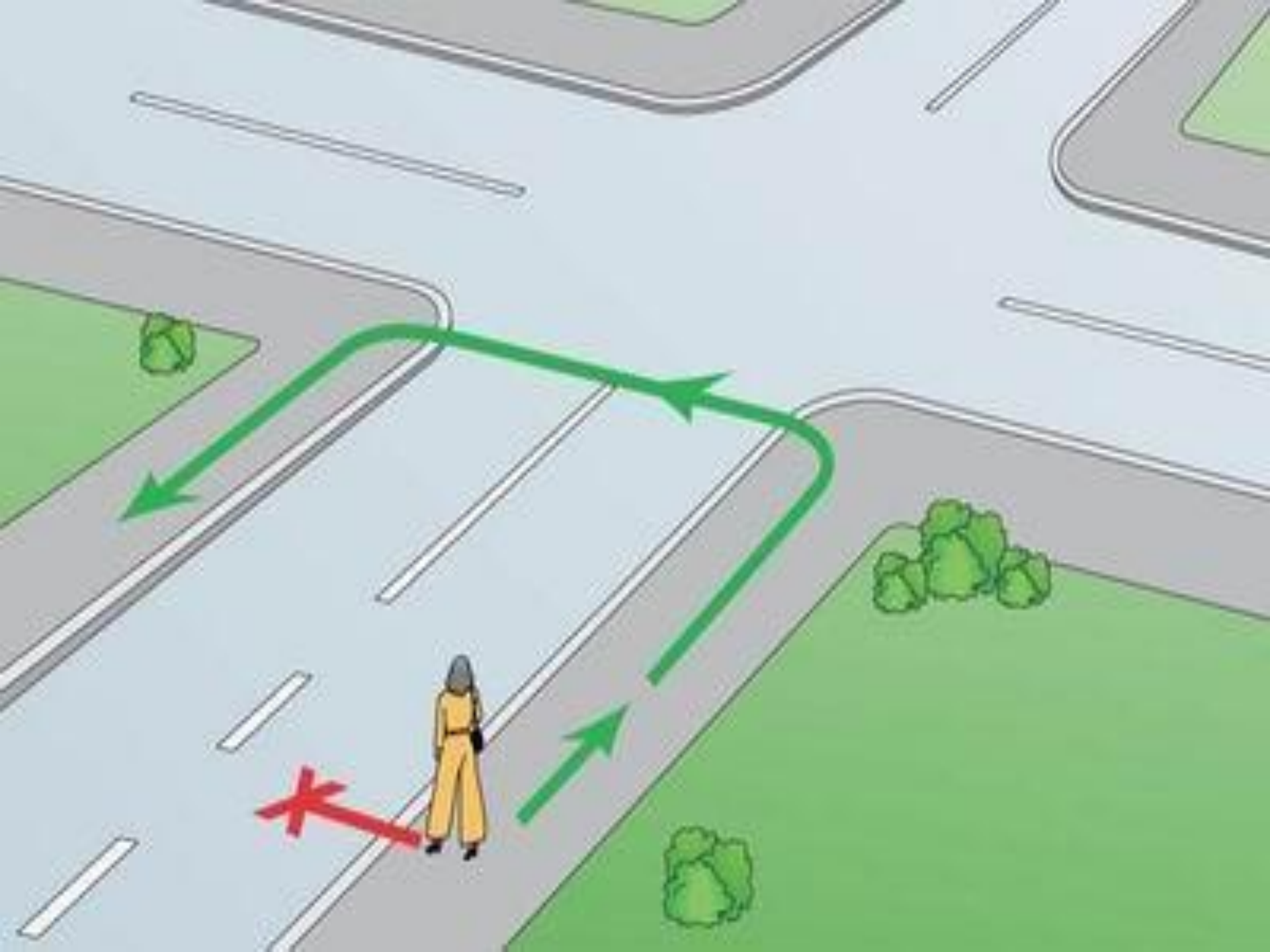


могут быть подземные:



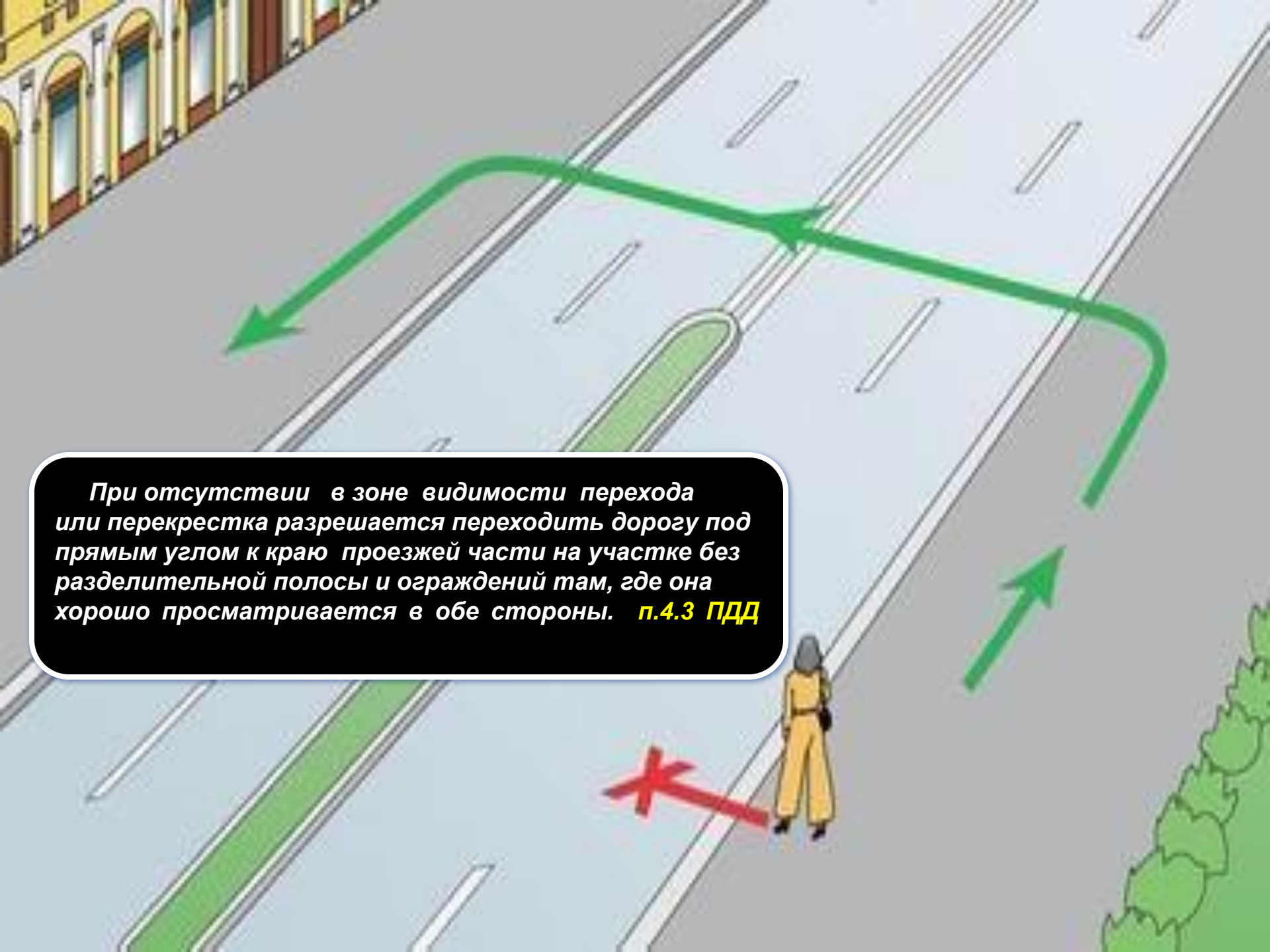


и надземные :









*При отсутствии в зоне видимости перехода или перекрестка разрешается переходить дорогу под прямым углом к краю проезжей части на участке без разделительной полосы и ограждений там, где она хорошо просматривается в обе стороны. **п.4.3 ПДД***

ПЕРЕКРЕСТОК

- это место пересечения, примыкания или разветвления дорог на одном уровне, ограниченное воображаемыми линиями, соединяющими соответственно противоположные, наиболее удаленные от центра перекрестка, начала закруглений проезжих частей.

Не считаются перекрестками выезды с прилегающих территорий.

край пересечения проезжих частей

The diagram shows a top-down view of a road intersection. A central blue trapezoidal area is outlined by a white line. This area is bounded by red lines that extend to the edges of the road lanes. A black callout box with a white border and a white arrow points from the text 'край пересечения проезжих частей' to the top red boundary line. Another black callout box with a white border and a white arrow points from the text 'граница перекрестка' to the bottom red boundary line. The word 'ПЕРЕКРЕСТОК' is written in large, bold, red letters with a white outline in the center of the blue area. The background shows road markings, including lane lines and crosswalks, in shades of gray and light blue.

ПЕРЕКРЕСТОК

граница перекрестка

Конфигурации

перекрестков



Конфигурации перекрестков



An aerial photograph of a city intersection. In the upper left, a yellow double-decker bus is stopped at a traffic light, with several cars behind it. A white van is also visible. In the lower right, a red double-decker bus is moving through the intersection, followed by a white ambulance and a motorcycle. Pedestrians are walking on the sidewalks. The road has white lane markings and a 'BUS' sign painted on the pavement. The text 'ТИПЫ перекрестков' is overlaid in large, bold, red letters with a white outline.

ТИПЫ перекрестков

I. РЕГУЛИРУЕМЫЙ

Перекресток, где очередность движения определяется сигналами светофора или регулировщика, считается регулируемым.

ТАКИЕ ПЕРЕКРЕСТКИ МОГУТ БЫТЬ:



1. перекресток с регулировщиком



Регулировщиков могут быть

1. СОТРУДНИК ПОЛИЦИИ





2. военный автоинспектор





3. дежурный по железно-дорожному переезду

4. дежурный по паромной переправе



5. сотрудник дорожно - эксплуатационной службы



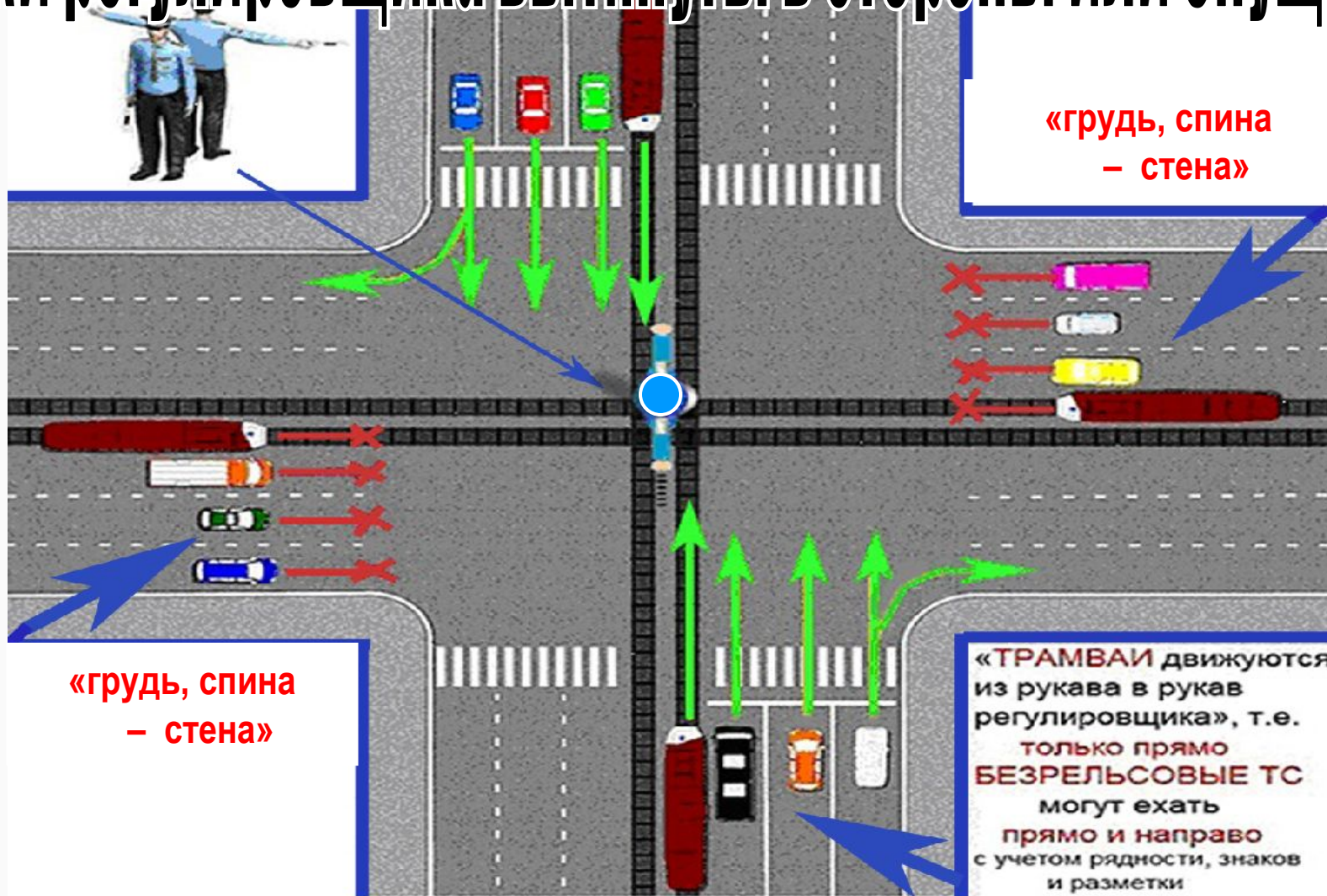
ЖЕСТЫ



РЕГУЛИРОВЩИКА

Жест №1

Руки регулировщика вытянуты в стороны или опущены



ЖЕСТ №2

рука регулировщика вытянута вперед

«правая вытянутая
рука со стороны
правого плеча –
шлагбаум»

«грудь, спина
– стена»

«если палка на меня,
поверну направо я»,
т. е. все ТС могут
ехать только направо

«если палка смотрит влево-
проезжай как королева»
(т. е. безрельсовые ТС могут
ехать в любом направлении)
трамваи – «из рукава
в рукав» - т.е. налево



ЖЕСТ №3

рука регулировщика поднята вверх

этот жест соответствует желтому сигналу светофора




ЖЕСТ №3

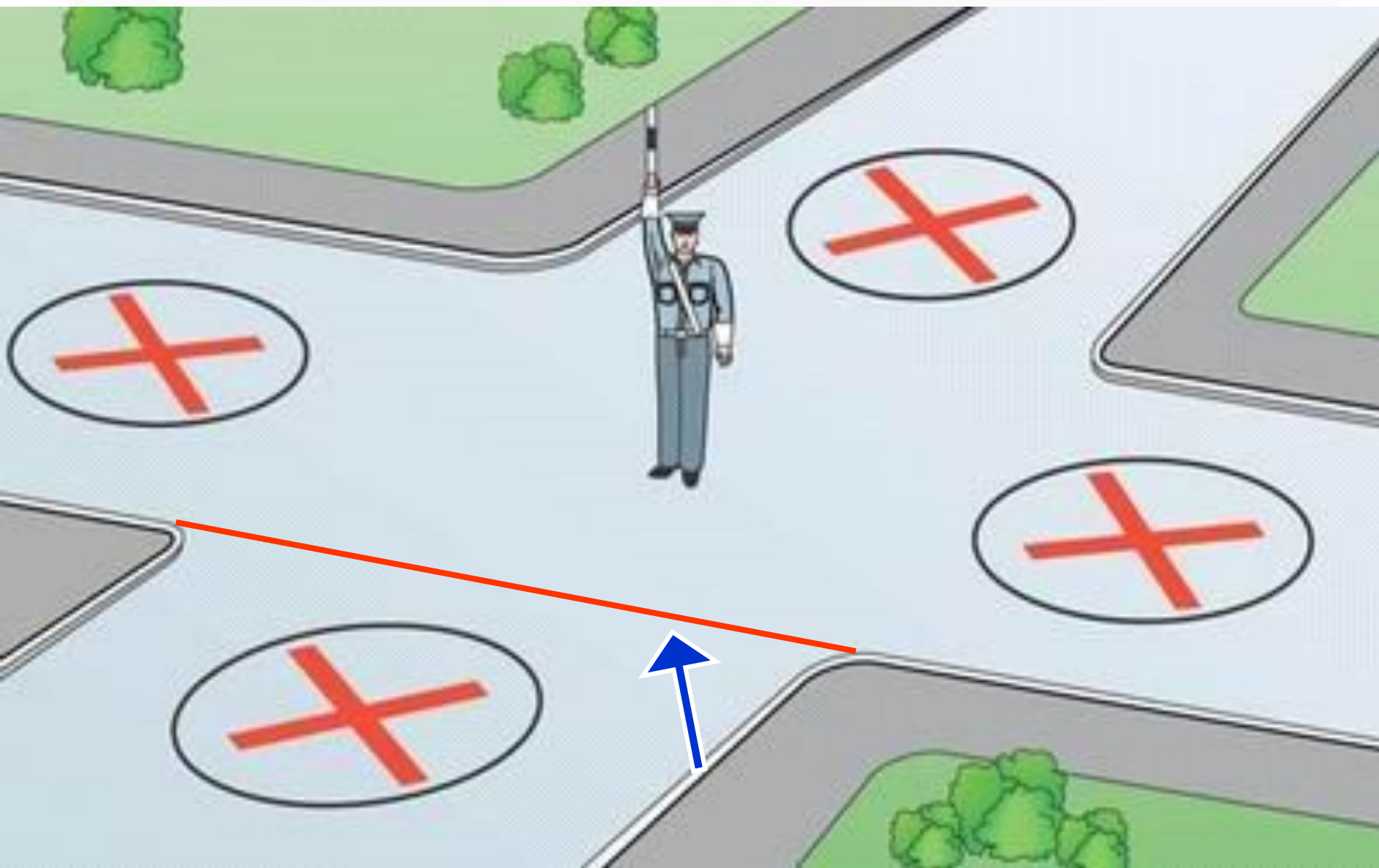
рука регулировщика поднята вверх
этот жест соответствует желтому сигналу светофора



действия водителей: водитель, который подъезжает к перекрестку – должен остановиться перед ним,



**ОСТАНОВИТЬСЯ
здесь**



а если нет стоп-линии следует остановиться у края пересечения проезжих частей



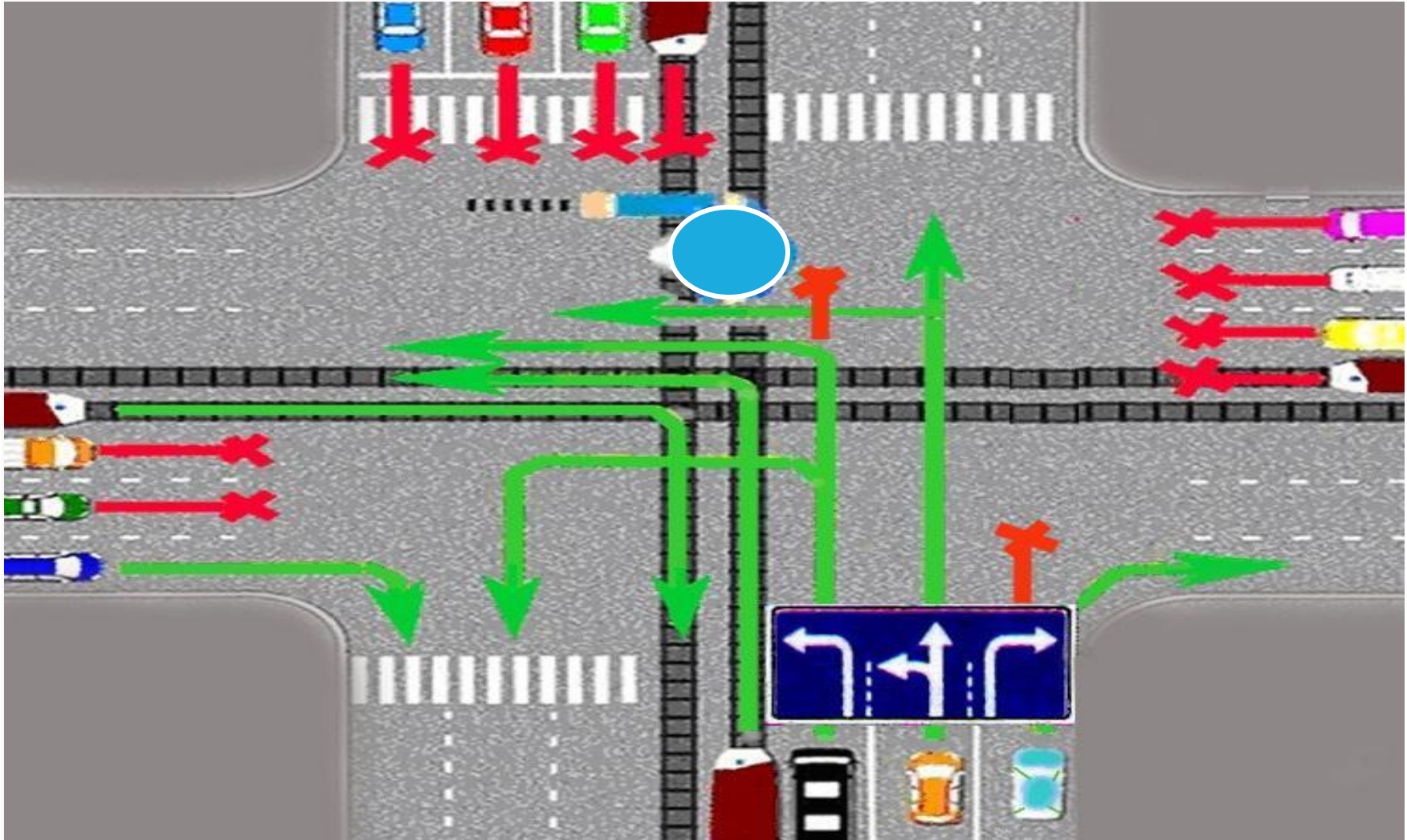
если ТС находится
на перекрестке
(при повороте налево
или развороте пропускает
«встречку»), то ТС должно
немедленно покинуть
перекресток.

РЕГУЛИРОВЩИК ОТМЕНЯЕТ:

СИГНАЛЫ СВЕТОФОРА И ЗНАКИ ПРИОРИТЕТА,



другие знаки и разметку регулировщик не отменяет



В ИСКЛЮЧИТЕЛЬНЫХ СЛУЧАЯХ (ДТП, проезд организованной колонны, VIP-персон и т. п.) регулировщик может изменить режим движения на перекрестке (т. е. отменить все знаки и разметку).



2. перекресток со светофорами

Перекресток со светофорами,

которые работают в режиме:

красный ► желтый ► зеленый

(понимается, что в светофоре периодически переключаются сигналы разных цветов)



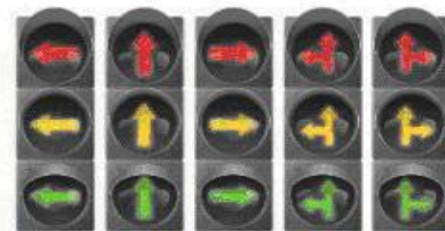
С вертикальным расположением сигналов



С горизонтальным расположением сигналов



С дополнительной секцией



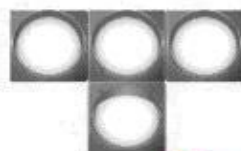
Для регулирования движения в определенных направлениях



Для регулирования движения на территориях предприятий и организаций в местах сужения проезжей части



Для обозначения нерегулируемых перекрестков и пешеходных переходов



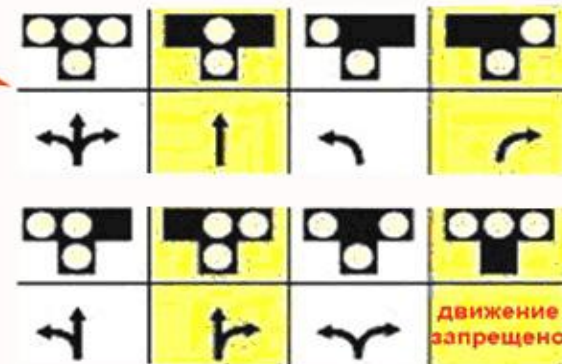
Для регулирования движения трамваев и других маршрутных транспортных средств



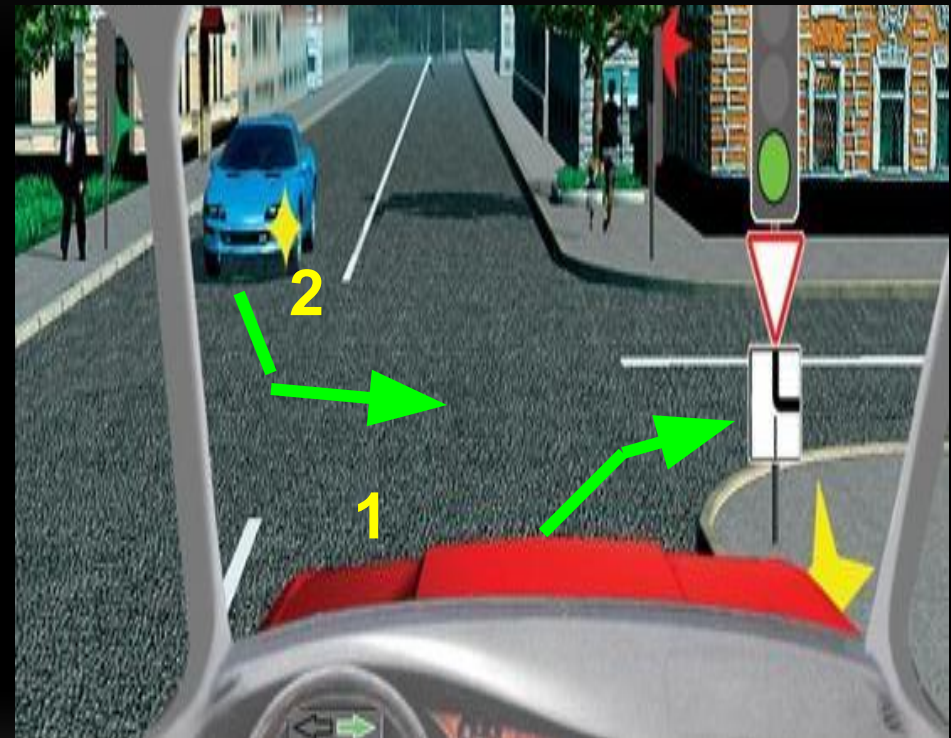
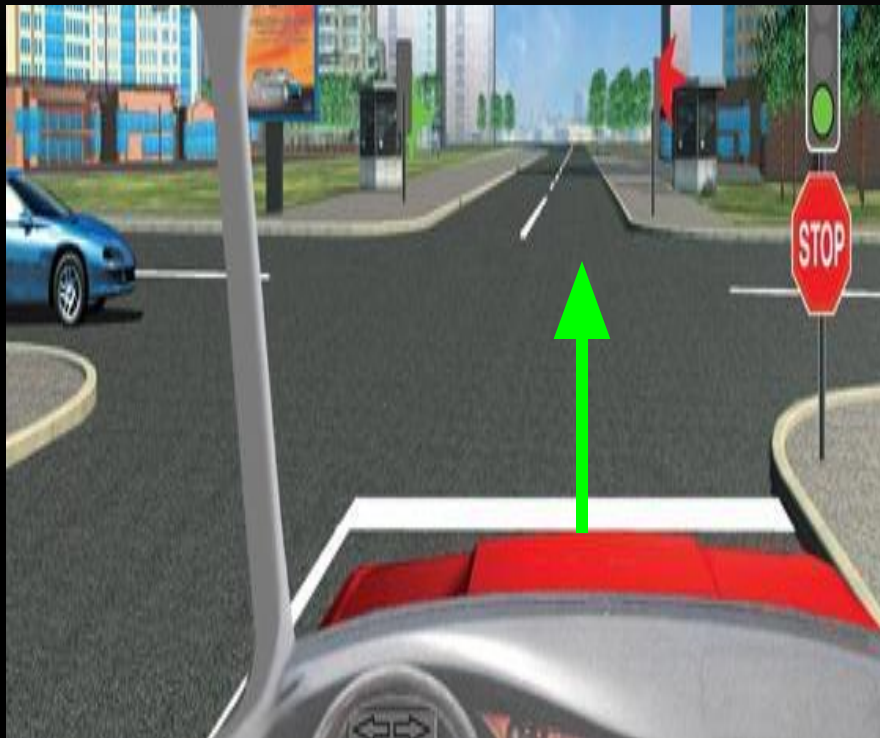
Для регулирования движения через железнодорожные переезды



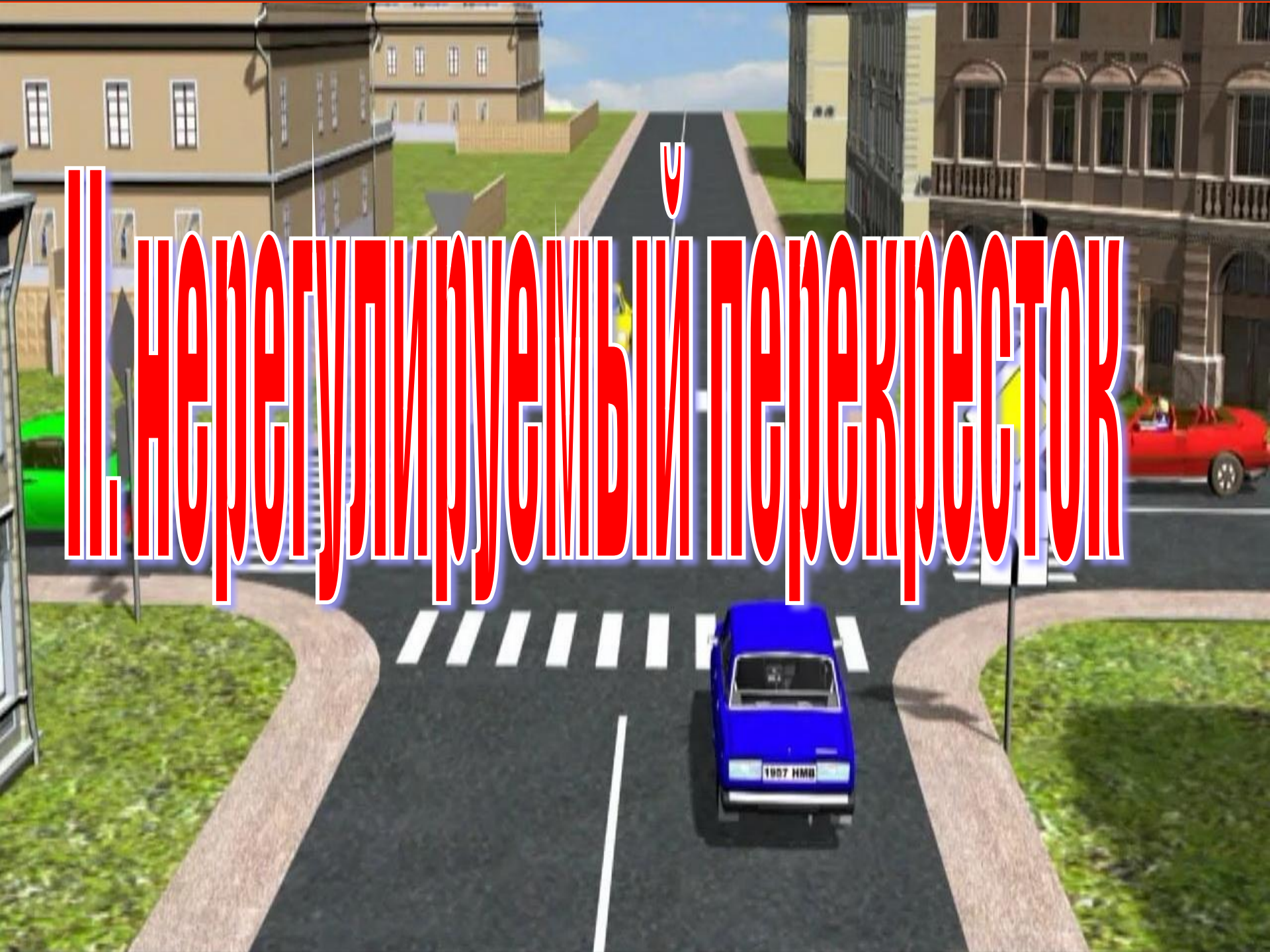
реверсивные светофоры



СВЕТОФОРЫ ОТМЕНЯЮТ ЗНАКИ ПРИОРИТЕТА.



І. Нерегульовані перехрестки



II. НЕРЕГУЛИРУЕМЫЕ

Перекресток со светофором, в котором постоянно включен мигающий желтый сигнал, **либо выключены все сигналы,**



II. НЕРЕГУЛИРУЕМЫЕ

Перекресток со светофором, в котором постоянно включен мигающий желтый сигнал, либо выключены все сигналы, либо отсутствует светофор и регулировщик, считается нерегулируемым.



такие перекрестки бывают:

1. РАВНОЗНАЧНЫЕ ПЕРЕКРЕСТКИ

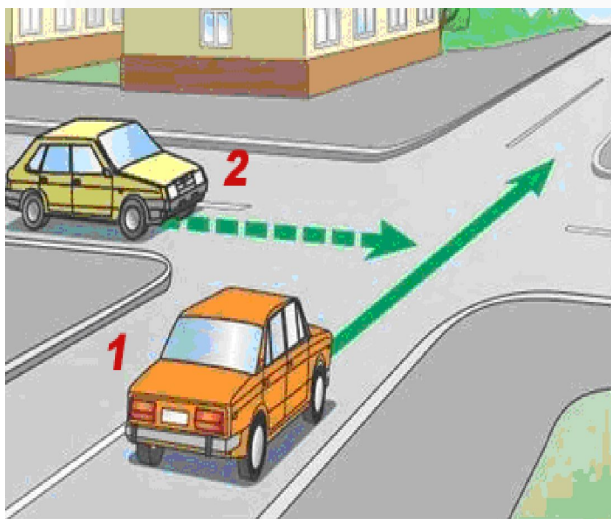


Равнозначные перекрестки

– определяются наличием знака 1.6 «Пересечение равнозначных дорог» или отсутствием знаков приоритета при однотипном покрытии на перекрестке.

при проезде таких перекрестков – пропускаем «помеху справа»

такие перекрестки бывают



2. Неравнозначные перекрестки





Неравнозначные перекрестки

– определяются наличием знаков приоритета :

2.1  «Главная дорога»,

2.3.1  «Пересечение со второстепенной дорогой»,

 2.3.2  2.3.3  2.3.4  2.3.5  2.3.6

2.3.7  «Примыкание второстепенной дороги»
или 2.4  «Уступите дорогу»





Неравнозначные перекрестки

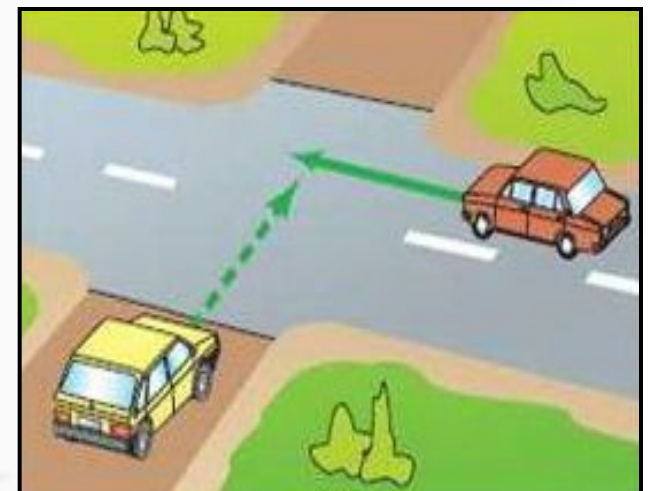
– определяются наличием знаков приоритета :

2.1  «Главная дорога»,

2.3.1  «Пересечение со второстепенной дорогой»,

 2.3.2  2.3.3  2.3.4  2.3.5  2.3.6

2.3.7  «Примыкание второстепенной дороги»
или 2.4  «Уступите дорогу» или не одностипным покрытием на перекрестке, при отсутствии знаков приоритета.



Принцип приоритетности
регулирования
дорожного движения



Принцип регулирования дорожного движения

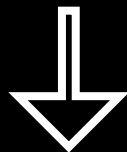
регулирующий



светофор



дорожные знаки



дорожная разметка



дорожное покрытие



МАННЕВРЫ

НА ДОРОГАХ

ПЕРЕСТРОЕНИЕ



- выезд из занимаемой полосы с сохранением первоначального направления движения.

п.8.

4

При перестроении водитель должен уступить дорогу ТС, движущимся попутно без изменения направления движения.



**п.8.
4**

При перестроении водитель должен уступить дорогу ТС, движущимся попутно без изменения направления движения. При одновременном перестроении ТС, движущихся попутно, **водитель должен уступить дорогу ТС, находящемуся справа.**

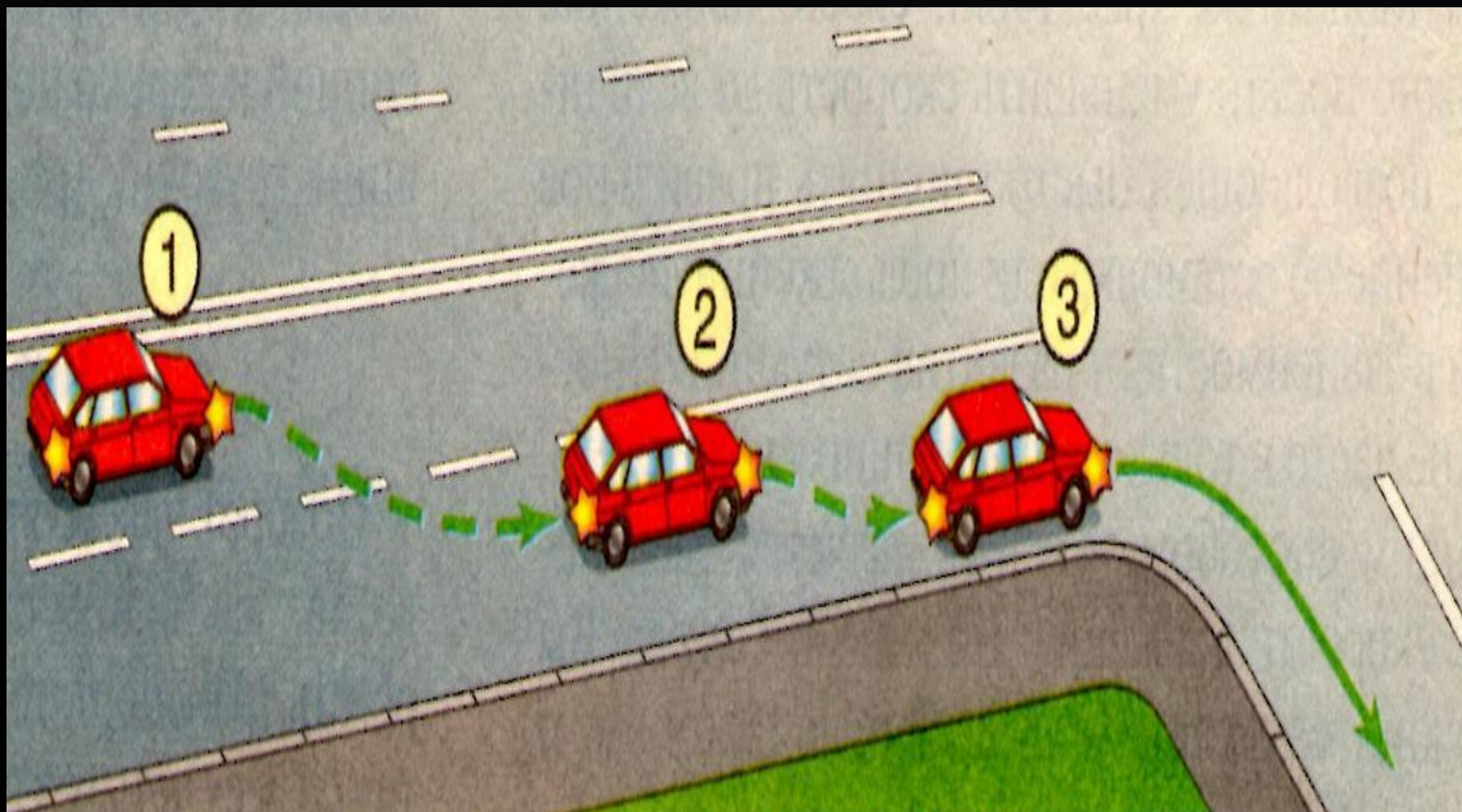


правила поворотов и разворотов



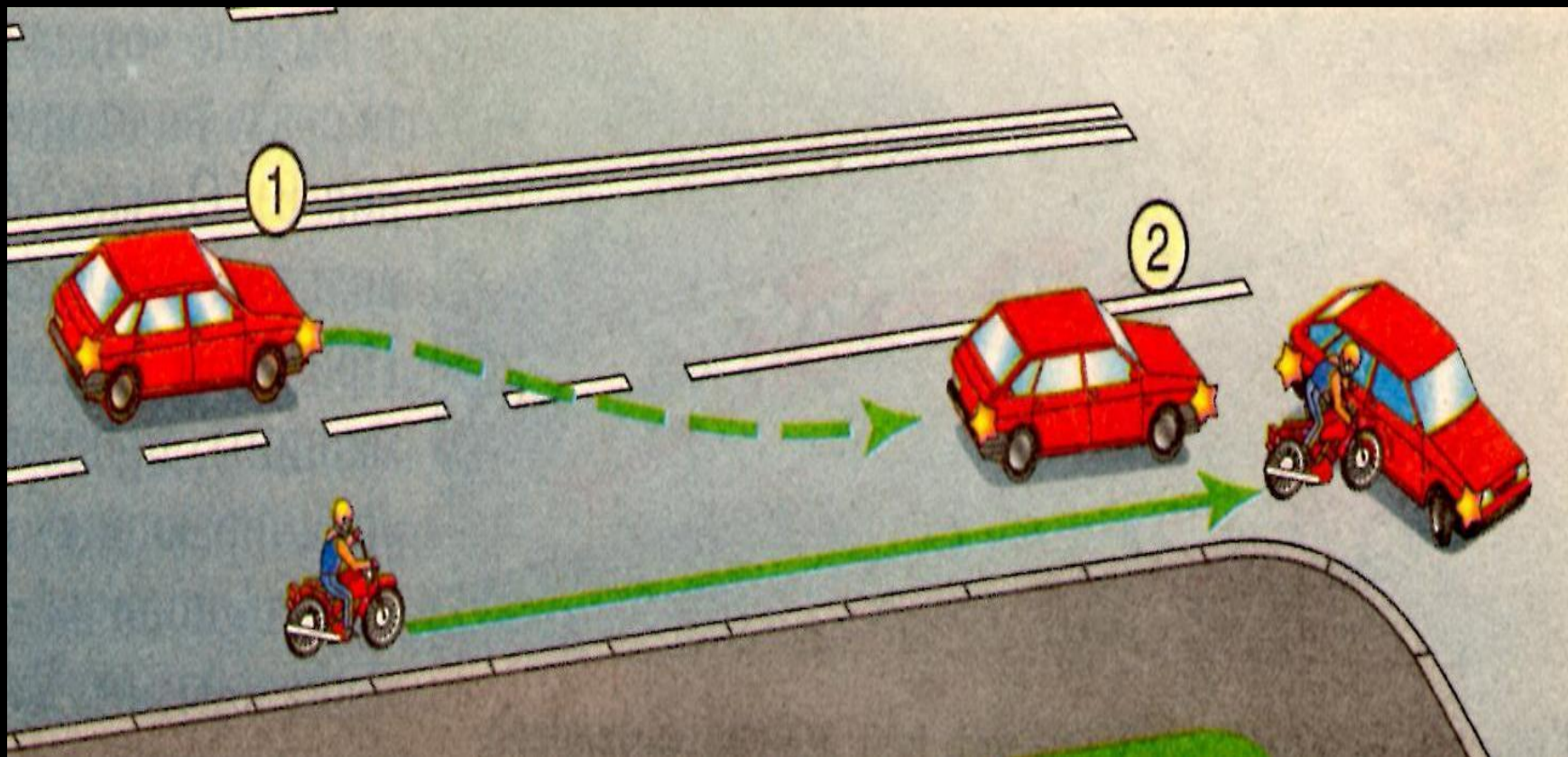
п.8
.5

Перед поворотом направо, налево или разворотом водитель обязан заблаговременно занять соответствующее крайнее положение на проезжей части предназначенной для движения в данном направлении,

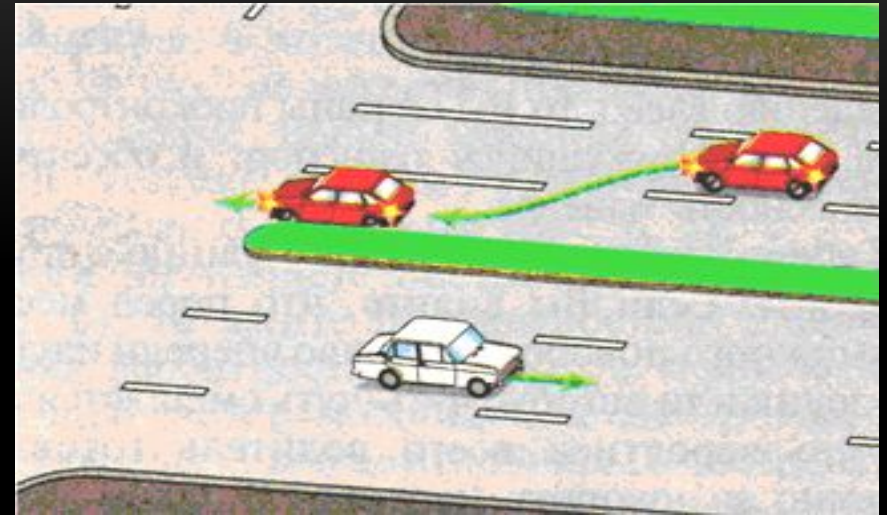
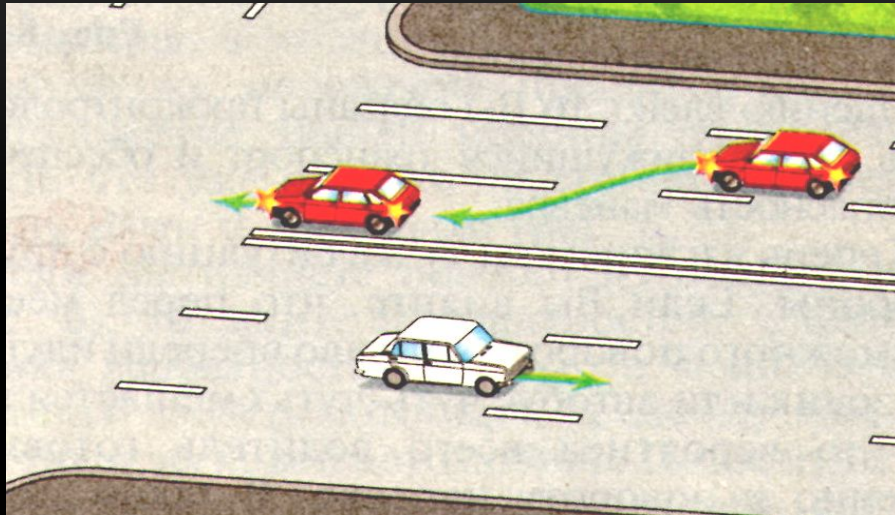


**п.8
.5**

Перед поворотом направо, налево или разворотом водитель обязан заблаговременно занять соответствующее крайнее положение на проезжей части предназначенной для движения в данном направлении, **(это значит, чтобы правее или соответственно левее нашего ТС не смогло расположиться другое, даже двухколесное ТС).**



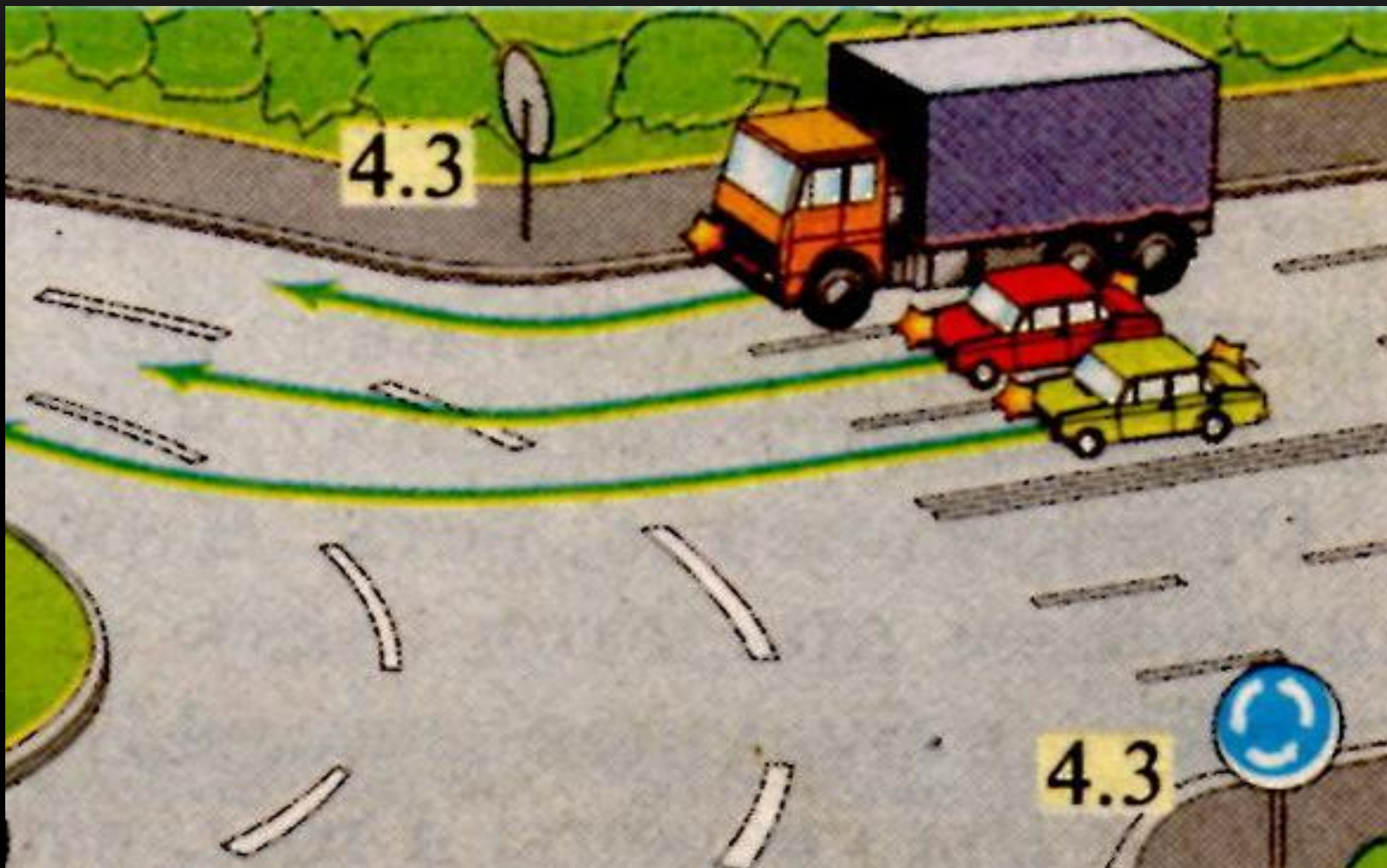
**ПЕРЕД ПОВОРОТОМ НАЛЕВО или РАЗВОРОТОМ:
(КРАЙНЕЕ ЛЕВОЕ ПОЛОЖЕНИЕ НА ПРОЕЗЖЕЙ ЧАСТИ)**



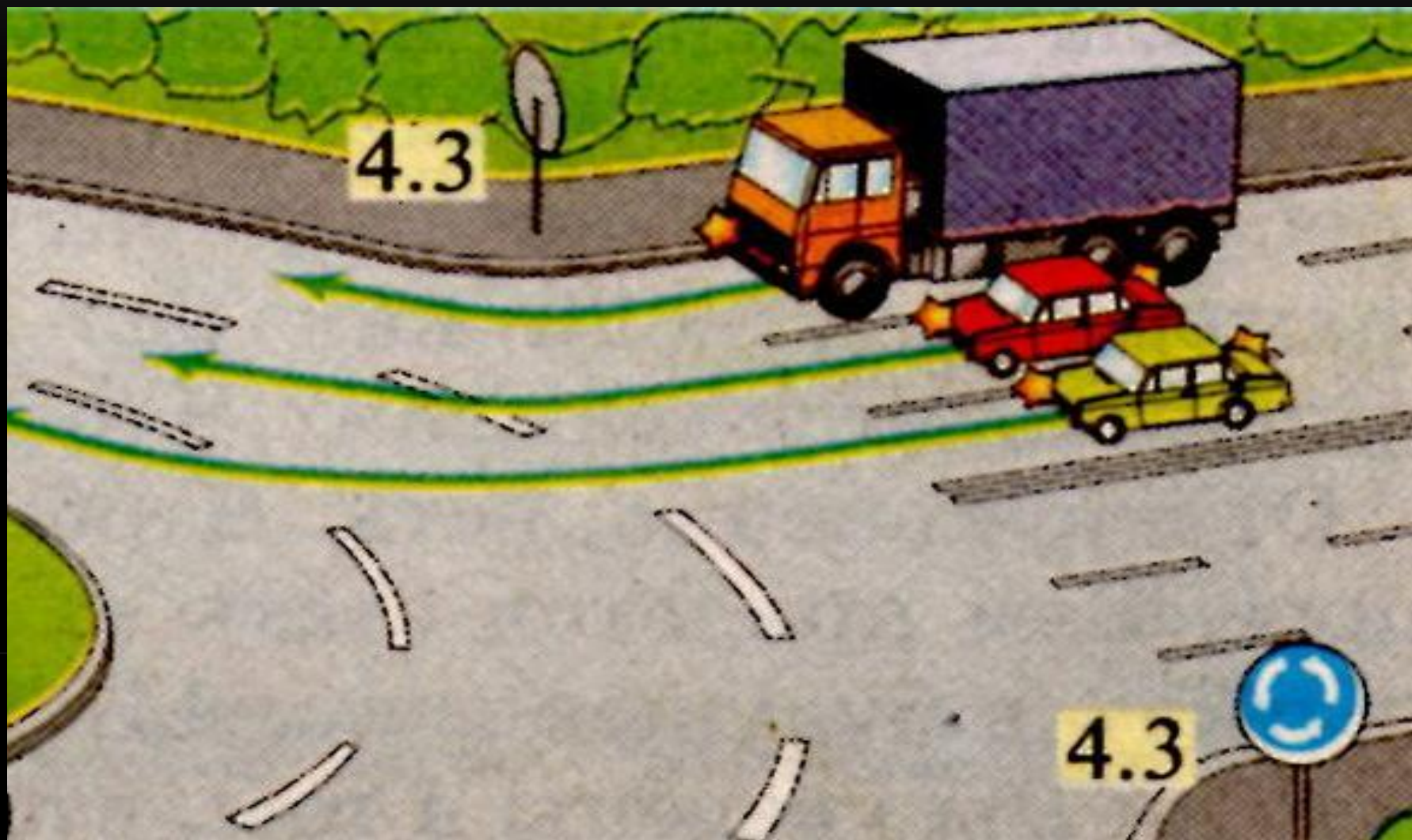
кроме случаев, когда совершается поворот при въезде на перекресток, с круговым движением.



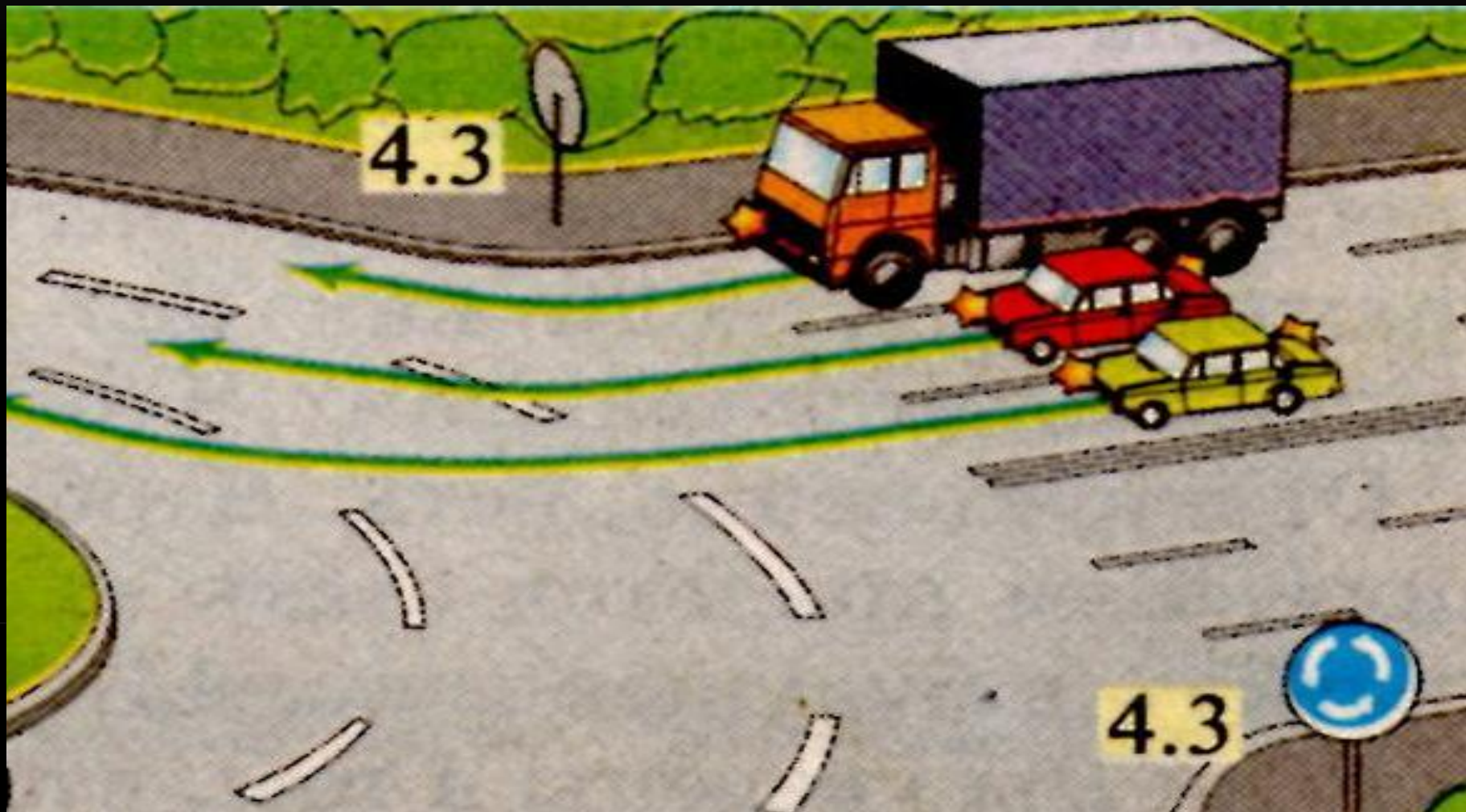
ПЕРЕД ВЪЕЗДОМ НА ПЕРЕКРЕСТОК, С КРУГОВЫМ ДВИЖЕНИЕМ,



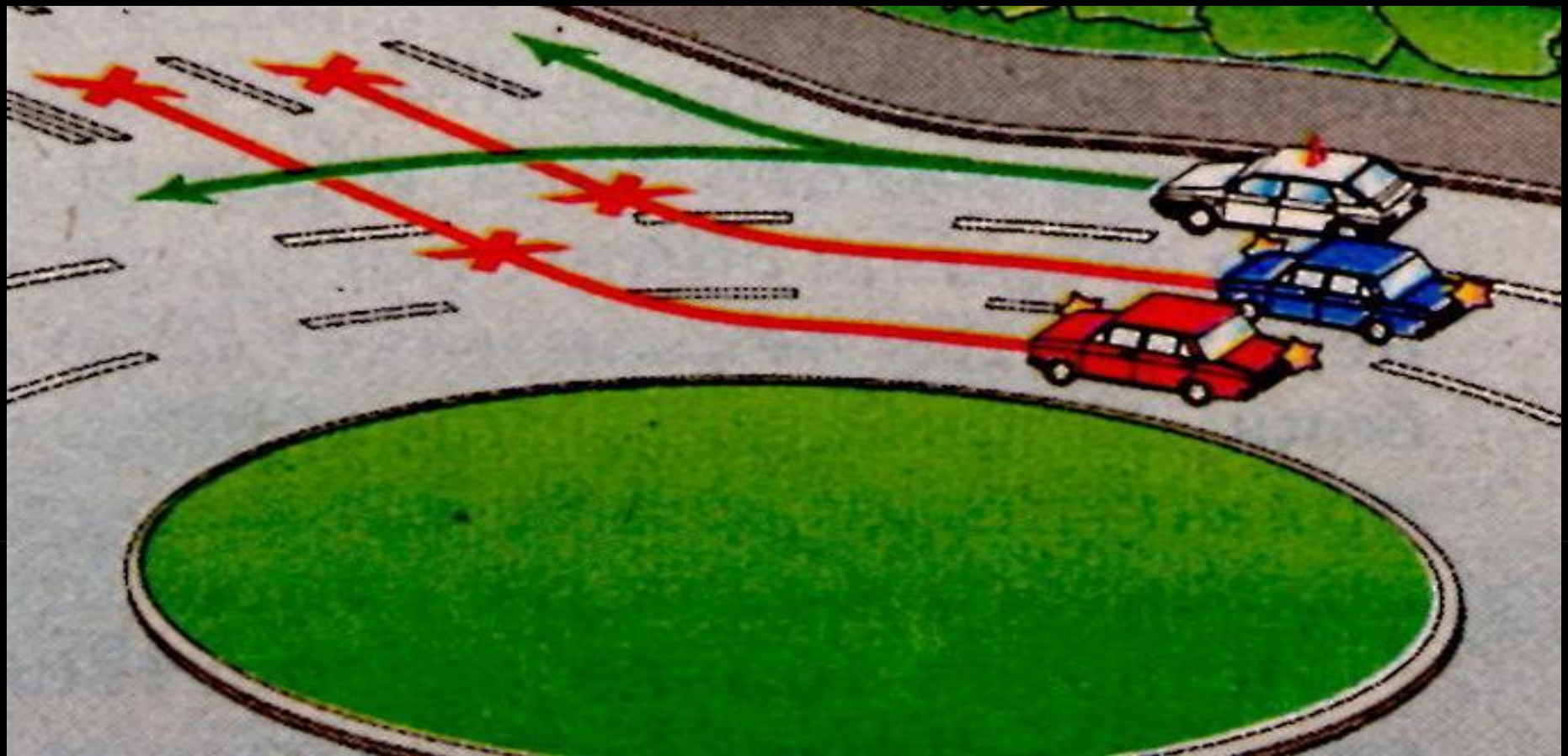
ПЕРЕД ВЪЕЗДОМ НА ПЕРЕКРЕСТОК, С КРУГОВЫМ ДВИЖЕНИЕМ, ВОДИТЕЛЬ МОЖЕТ НЕ ЗАНИМАТЬ КРАЙНЕЕ ПРАВОЕ ПОЛОЖЕНИЕ НА ПРОЕЗЖЕЙ ЧАСТИ,



ПЕРЕД ВЪЕЗДОМ НА ПЕРЕКРЕСТОК, С КРУГОВЫМ ДВИЖЕНИЕМ, ВОДИТЕЛЬ МОЖЕТ НЕ ЗАНИМАТЬ КРАЙНЕЕ ПРАВОЕ ПОЛОЖЕНИЕ НА ПРОЕЗЖЕЙ ЧАСТИ, А ВЪЕХАТЬ НА ПЕРЕКРЕСТОК С РАННЕЕ ЗАНИМАЕМОЙ ПОЛОСЫ ДВИЖЕНИЯ

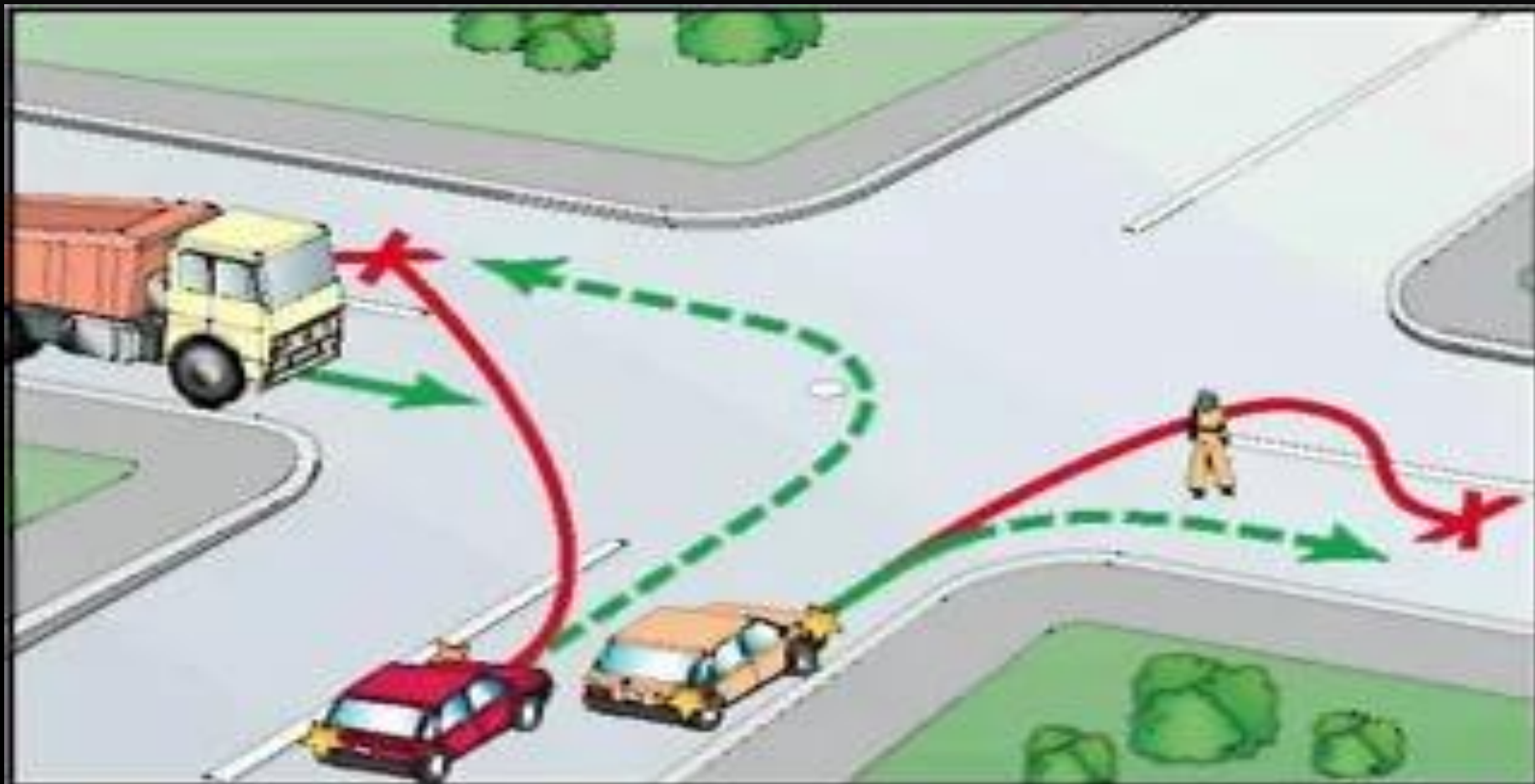


ПЕРЕД ВЪЕЗДОМ НА ПЕРЕКРЕСТОК, С КРУГОВЫМ ДВИЖЕНИЕМ, ВОДИТЕЛЬ МОЖЕТ НЕ ЗАНИМАТЬ КРАЙНЕЕ ПРАВОЕ ПОЛОЖЕНИЕ НА ПРОЕЗЖЕЙ ЧАСТИ, А ВЪЕХАТЬ НА ПЕРЕКРЕСТОК С РАННЕ ЗАНИМАЕМОЙ ПОЛОСЫ ДВИЖЕНИЯ. **ВЫЕЗЖАЕМ С ТАКОГО ПЕРЕКРЕСТКА - ИЗ КРАЙНЕГО ПРАВОГО ПОЛОЖЕНИЯ.**

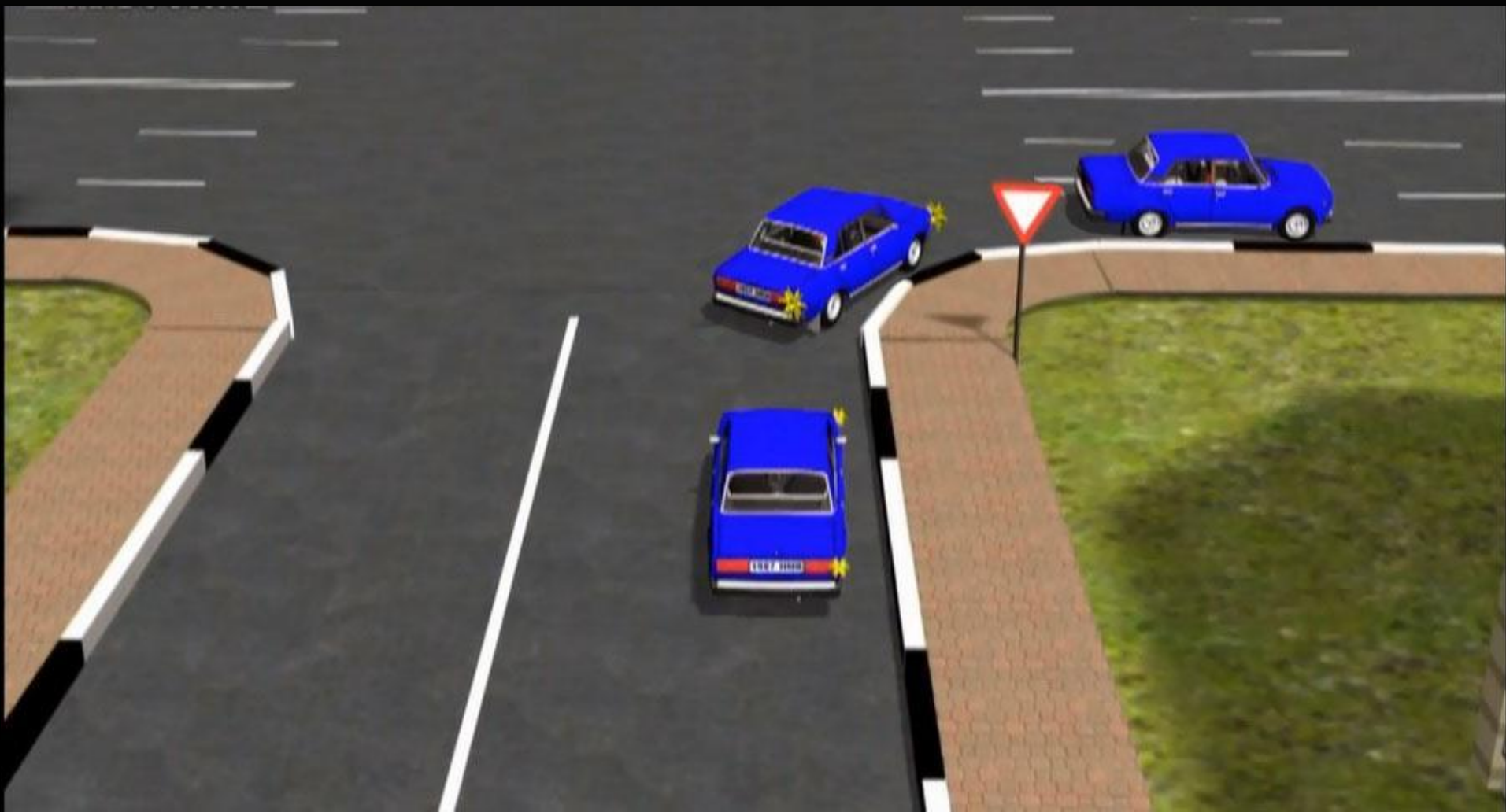


**п.8.
6.**

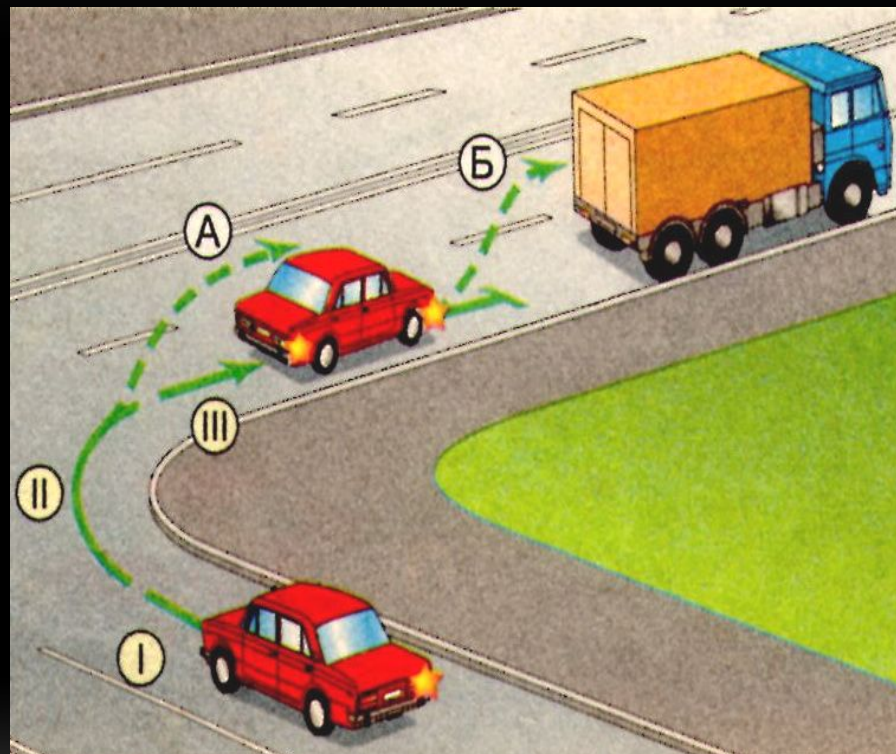
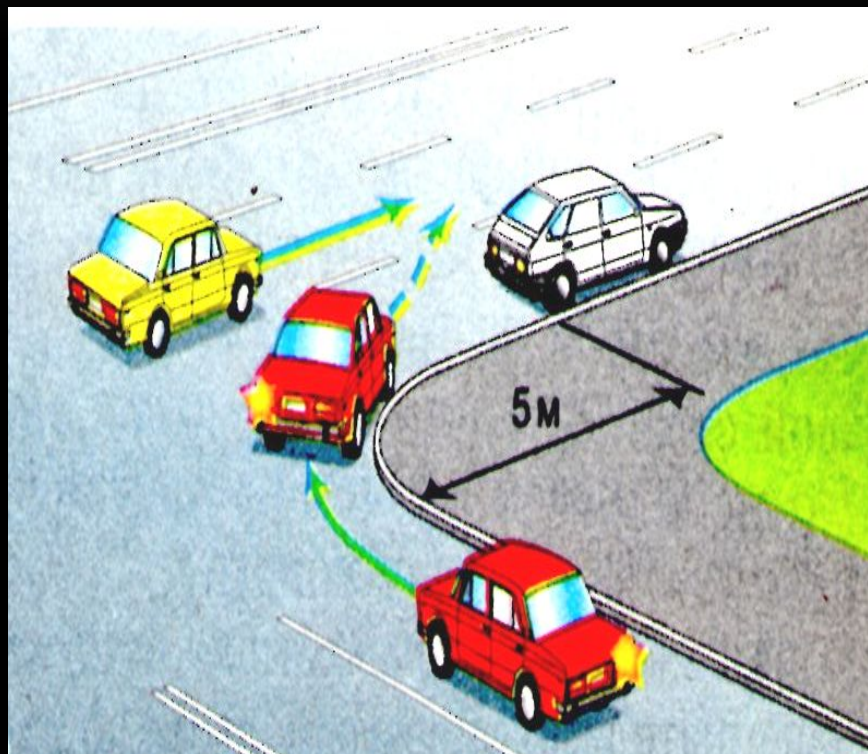
ПОВОРОТ ДОЛЖЕН ОСУЩЕСТВЛЯТЬСЯ ТАКИМ ОБРАЗОМ, ЧТОБЫ ПРИ ВЫЕЗДЕ С ПЕРЕСЕЧЕНИЯ ПРОЕЗЖИХ ЧАСТЕЙ, ТС НЕ ОКАЗАЛОСЬ НА СТОРОНЕ ВСТРЕЧНОГО ДВИЖЕНИЯ.



При повороте направо - ТС должно двигаться по возможности ближе к правому краю проезжей части,



ПРИ НАЛИЧИИ ПРЕПЯТСТВИЯ НА ПЕРЕКРЕСТКЕ:



ПРИ ПОВОРОТЕ НАЛЕВО И РАЗВОРОТЕ НА ПЕРЕКРЕСТКЕ

- ИЗ КРАЙНЕГО ЛЕВОГО ПОЛОЖЕНИЯ – В ЛЮБОЙ РЯД



Домашнее задание

б.2 в.6; б.3 в.13; б.4 в.6; б.5 в.16; б.6 в.6 и 13;
б.7 в.6; б.8 в.6 и 13; б.9 в.6; б.10 в.6 и 16;
б.12 в.13; б.13 в.5 и 6 и 13; б.15 в.6; б.16 в.6;
б.18 в.6; б.20 в.6 и 8; б.23 в.6 и 13; б.25 в.6;
б.27 в.13; б.28 в.6; б.29 в.8; б.30 в.6; б.31 в.13;
б.34 в.13; б.35 в.6; б.37 в.6; б.39 в.6; б.40 в.6.