



ФЕДЕРАТИВНАЯ  
РЕСПУБЛИКА  
ГЕРМАНИЯ



- **Форма государственного правления — парламентская республика. Пост Федерального канцлера ФРГ с 22 ноября 2005 года занимает Ангела Меркель**



**Будучи мировым лидером в ряде промышленных и технологических секторов, она является третьим в мире экспортёром и импортёром товаров. Германия — развитая страна с очень высоким уровнем жизни (5 место в мировом рейтинге). Она поддерживает социальное обеспечение и универсальную систему здравоохранения, охрану окружающей среды и образование**



# ОБЩАЯ ЭКОНОМИКО-ГЕОГРАФИЧЕСКАЯ ХАРАКТЕРИСТИКА ФРГ

- Территория – 356,9 тыс. км<sup>2</sup>.
- Население – 82,5 млн. чел. (2005 г.).
- Столица – Берлин
- ФРГ – парламентская республика





**На современном государственном гербе Германии изображён чёрный одноглавый орёл с красными лапами, языком и клювом на золотом щите. Данный герб является очень древним, служившим эмблемой власти германских королей.**



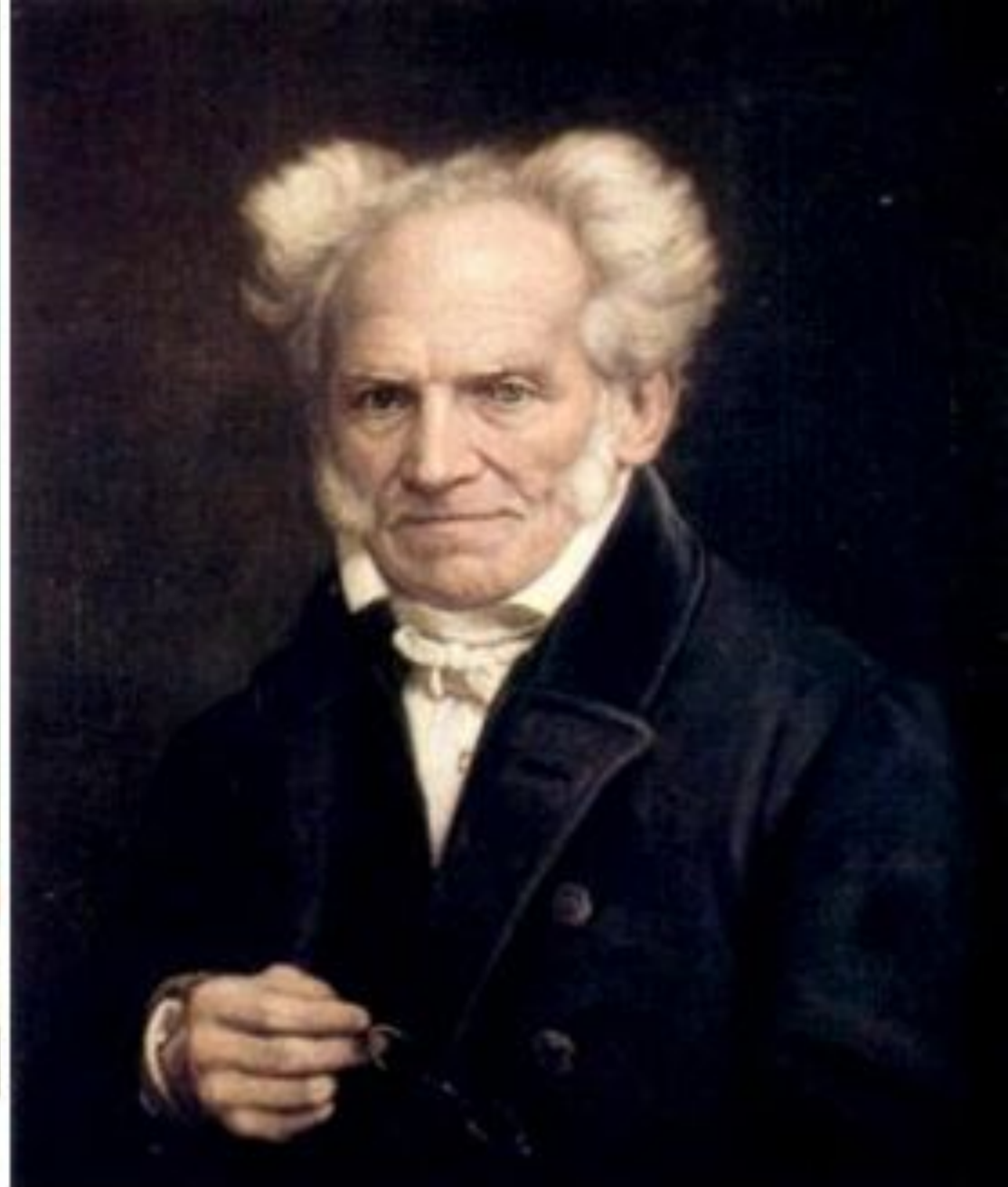
Фридрих Шиллер

Иоганн Вольфганг фон Гёте



*Immanuel Kant*

Иммануил Кант



Артур Шопенгауэр



# Административное деление ФРГ

- Северный Рейн-Вестфалия
- Бавария
- Баден-Вюртемберг
- Нижняя Саксония
- Гессен
- Саксония
- Рейнланд-Пфальц
- Берлин
- Шлезвиг-Гольштейн
- Бранденбург
- Саксония-Анхальт
- Тюрингия
- Мекленбург-Передняя Померания
- Гамбург
- Саар
- Бремен



# Географическое положение

Германия - государство в Центральной Европе. Площадь страны – 357 тыс. км<sup>2</sup>. Граница имеет протяженность 3757 км. Территория Германии протягивается на 876 км из севера на юг и на 640 км с запада на восток. Страна граничит на севере с Данией, на западе с Нидерландами, Бельгией, Люксембургом и Францией, на юге с Швейцарией и Австрией, на юго-востоке с Чехией и на востоке с Польшей.

На севере Германия имеет достаточно удобный выход к Северному и Балтийскому морям, которые объединены между собой Кильским каналом и пересекает основу Ютландского полуострова. Выход к морю обеспечивает Германии доставку большого количества грузов, в частности топлива, сырья, а также вывоз готовой продукции и является самым дешевым видом транспорта. Побережье 2389 км. Крупные реки: Рейн 865 км, Эльба 700 км, Дунай 686 км.



# В РАЗВИТИИ СТРАНЫ ВАЖНУЮ РОЛЬ СЫГРАЛИ ОСОБЕННОСТИ ЭГП:

ФРГ расположена в центре Европы в окружении экономически высокоразвитых государств, на пересечении крупных транспортных магистралей, приморское положение. ФРГ граничит с Нидерландами, Бельгией, Люксембургом, Францией, Швейцарией, Австрией, Чехией, Польшей.



На юге страны находятся отроги Известковых Альп, Баварские Альпы с вершиной Цугшпитце (2963 м) и Берхтенгаденские Альпы. К северу простираются средневысотные Рейнские Сланцевые горы, массивы Тюрингенский Лес, Гарц с легендарной горой Броккен (высота 1142 м), Тевтобургский Лес, Рудные горы. На севере расположена Северно-Германская низменность с холмами и озерами, в основном в Гольштейне, Мекленбурге. Озера имеются и в предгорьях Альп. На юге — Боденское озеро. Около 30% территории страны занято лесами: береза, дуб, бук, ель, сосна. Животный мир: олени, кабаны, зайцы, волки, лисы. Национальные парки — Баварский Лес, Берхтесгаден; многочисленные резерваты, памятники природы.



# ПРИРОДНЫЕ УСЛОВИЯ

Природные условия страны разнообразны. Поверхность повышается в основном с севера на юг. По характеру рельефа выделяют 4 основных района: Северогерманскую низменность, Средне - германские горы, Баварское плоскогорье и Альпы.

Реки текут преимущественно с юга на север. Главные реки Рейн, Эльба и Одер.

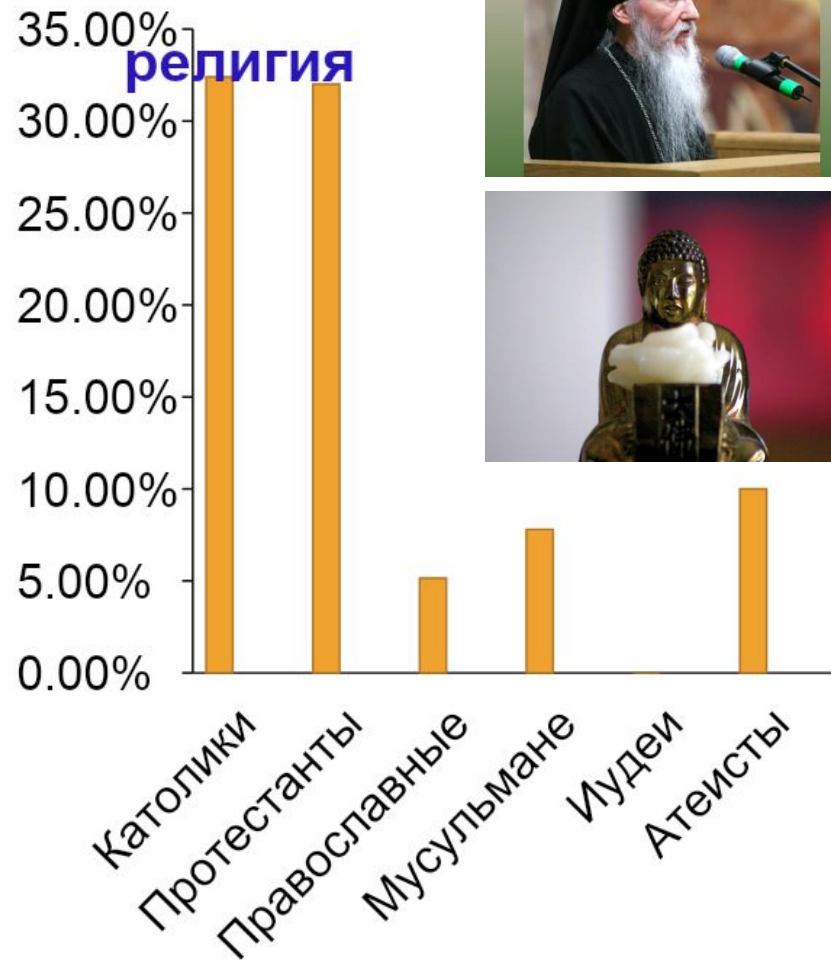
Свыше четверти территории покрыто лесами (на равнинах – широколиственными, в горах – хвойными).

# КЛИМАТ

Германия находится в умеренном климатическом поясе, на севере климат морской, южнее переходит в умеренно-континентальный. С этим связано то, что погода часто носит переменчивый характер. Посреди лета может быть тепло и солнечно, но уже на следующий день может стать холодно и пойти дождь. По-настоящему экстремальные природные явления (сильные засухи, торнадо, штормы, сильный мороз или жара) относительно редки.

# НАСЕЛЕНИЕ

- Население 82 млн. чел.
- По населению ФРГ занимает 1 место в Западной Европе.
- Для страны характерно снижение рождаемости и естественный прирост населения (численность растет за счет притока иммигрантов из Южной Европы, Азии).
- Средняя плотность – 277 чел./км<sup>2</sup>.
- Народы: в основном представители белой расы, а также достаточно крупное турецкое меньшинство.
- Язык: Немецкий.
- Религия: 90% христиане. В стране также 1,7 млн. мусульман и около 74000 приверженцев иудаизма.
- В Германии живут 4 национальных меньшинства: датчане, французы, немцы



# Население



- **Численность**  
Германия с ее 82,5 млн. жителей (из них 42,2 млн. – женщины) – самая населенная страна ЕС. Здесь проживают около 7,3 млн. иностранцев (8,8 проц. всего населения), из них 1,8 млн. – турки
- **Плотность**  
231 человек на 1 км<sup>2</sup>; Германия – одна из самых густонаселенных стран Европы
- **Рождаемость**  
В среднем 1,4 ребенка на 1 женщину
- **Прирост населения**  
0,0%
- **Возрастная структура**  
14% моложе 15 лет, 19% старше 65 лет
- **Продолжительность жизни**  
Средняя прогнозируемая продолжительность жизни (для тех, кто родился в 2003 г.) составляет 76 лет для мужчин и 81 год для женщин. Этот уровень выше среднего по странам ОЭСР



# ЭКОНОМИКА

- Германская экономика процветает, привлекает большое количество инвестиций благодаря хорошо развитой инфраструктуре, квалифицированной рабочей силе с эффективной мотивацией к труду.
- Основные характеристики данной экономической системы таковы: — обеспечение полной занятости населения, свободное ценообразование, политика укрепления экономического роста, свободный валютный обмен и др.
- Для экономики Германии характерна высокая степень **индустриализации**.
- Еще одной особенностью германской экономики является ее **экспортная ориентированность**

# ХОЗЯЙСТВО

- **ФРГ – одна из наиболее развитых стран мира. По объему ВВП и промышленного производства она уступает только США и Японии.**
- **На отраслевую и территориальную структуру хозяйства сильное влияние оказало сорокалетнее раздельное развитие ФРГ и ГДР.**
- **В целом в структуре промышленности очень высока доля обрабатывающих отраслей (более 90%), доля добывающих отраслей сокращается, доля наукоемких растет.**
- **Сфера обслуживания в 2003 году составила 70 % ВВП Германии.**
- **ФРГ стоит на первом месте в мире по объёмам экспорта. Экспортируемая продукция известна во всем мире.**

# ПРОМЫШЛЕННОСТЬ



- **Промышленность Германии обеспечивает стране лидерство на многих мировых рынках готовой продукции. Наиболее конкурентоспособными отраслями являются:**
  - **автомобилестроение;**
  - **электротехническая промышленность;**
- **общее машиностроение (производство станков, различных приборов);**
  - **транспортное машиностроение (вагоностроение, самолетостроение);**
  - **химическая, фармацевтическая и парфюмерно-косметическая промышленность;**
    - **точная механика и оптика;**
    - **черная металлургия;**
  - **авиационная и космическая промышленность;**
- **производство информационной и коммуникационной**

**ФРГ почти не закупает уголь, калийную и каменную соль. Предприятия отрасли поставляют на внутренний рынок значительные объемы полиметаллических руд, но при этом Германия ввозит олово, никель, бокситы, вольфрам, медь, фосфаты, нефть, свинец и цинк. Число рабочих мест на предприятиях отрасли неуклонно сокращается. В ВВП Германии доля горнодобывающей промышленности составляет менее 1%.**

# ЭНЕРГЕТИКА ФРГ

## Структура выработки электроэнергии

- Более 1/2 своих потребностей обеспечивает за счет импорта (нефти, газа, угля). Основную роль в топливной базе играют нефть и газ, а доля угля составляет около 30%.
- ТЭС на угле - работают в Рурском и Саарском бассейнах, в портовых городах. На природном газе – на севере Германии. На мазуте – в центрах нефтепереработки. Есть ТЭС на смешанном топливе. АЭС построены за пределами угольных бассейнов. ГЭС работают

АЭС, 32 %

ГЭС, 4%

ТЭС, 64 %





- В настоящее время находится в кризисе, не является ведущей отраслью промышленности Германии.
- Основные заводы сосредоточены в Руре и Нижнем Рейне. Есть также в Сааре и в восточных землях Германии. Прокатные предприятия – по всей стране.

- Работает в основном на импортном и вторичном сырье.
- По выплавке алюминия ФРГ в зарубежной Европе уступает только Норвегии.
- Основные заводы – в земле Северный Рейн-Вестфалия, в Гамбурге и Баварии.

# МАШИНОСТРОЕНИЕ

**Большинство предприятий Германской промышленности функционируют в этой отрасли. В ней традиционно преобладают мелкие и средние предприятия, а благодаря своей гибкости и технологической эффективности она занимает ведущее место в мире.**

**В германии очень развито автомобилестроение. Германия 3й по величине производитель автомобилей в мире (после США и Японии). Германия производит около 400.000 автомобилей в год. Очень много автомобилей идут на экспорт в другие страны.**

**Крупнейшие центры машиностроения: Мюнхен, Нюрнберг, Мангейм, Берлин, Лейпциг, Гамбург.**

**В Германии так же очень сильно развито морское судостроение, оптико-механическая,**



# ХИМИЧЕСКАЯ ПРОМЫШЛЕННОСТЬ



**Химическая промышленность - важнейший поставщик исходных продуктов, полуфабрикатов и конечной продукции, в частности, для таких областей, как здравоохранение, автомобилестроение, строительная промышленность и частное потребление. Самые современные технологии, инновационные продукты и активные научные исследования обеспечивают ФРГ одну из ведущих позиций в мире.**

**Весьма значительные усилия химическая промышленность предпринимает в области охраны окружающей среды. По многим показателям она играет здесь ведущую роль**



# ЛЕГКАЯ И ПИЩЕВАЯ ПРОМЫШЛЕННОСТЬ

Лёгкая промышленность Германии также довольно высокоразвита. Однако в связи с сокращением рынка сбыта в последнее время, сокращаются темпы роста в данной сфере. На сегодняшний день ФРГ по большей части импортирует продукцию легкой промышленности, в частности текстильной.

Пищевая промышленность базируется на продукции сельского хозяйства. Основными отраслями здесь являются виноделие и пивоварение. В Германии производится около 4000 сортов пива, одна треть



# Сельское хозяйство



Сельское хозяйство Германии имеет успех. 70% сельскохозяйственной продукции – это животноводство, потребности которого обеспечивает растениеводство. В животноводстве основную роль играет скотоводство. На него приходится 40% от всего объема товаров сельского хозяйства, причем большая часть – молоко (25%). Второе место у свиноводства. По говядине и молоку самообеспеченность страны превышает 100%, а по свинине меньше 80%. Германия занимает второе место после Франции, по объему производства продукции животноводства и зерна. А по производству молока занимает лидирующую позицию в рамках ЕС. В целом, эффективность сельскохозяйственного производства в ФРГ гораздо выше среднего по ЕС уровня.

Из общего производства зерна в Европейском союзе на Германию приходится несколько более 1/5, но выделяется она главным образом производством ржи (3/4 сбора), овса (около 2/5) и ячменя (более 1/4). С районами посевов пшеницы во многом совпадают ареалы возделывания сахарной свеклы. Кроме производства продуктов питания Германии сельское хозяйство выполняет дополнительные задачи, значение которых постоянно возрастает. Это сохранение и защита природных основ жизни, охрана привлекательных ландшафтов для жилых районов, расселения, размещения экономики и проведения отдыха, поставка промышленности аграрных сырьевых материалов.

# СЕЛЬСКОЕ ХОЗЯЙСТВО

Большие территории страны используются для занятия сельским хозяйством. Несмотря на это, в сельском хозяйстве заняты лишь 2—3 % от общего числа работоспособного населения. Высокая производительность труда достигается за счет механизации, применения современных агропромышленных технологий.

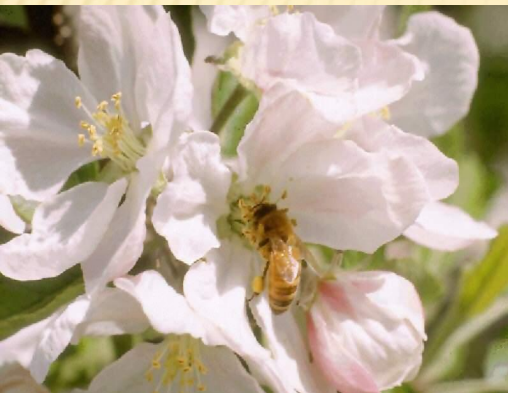
**Сельское хозяйство использует около 50% территории.**

**Вклад отрасли в ВВП страны – 1%, более 60% всей продукции дает животноводство, где выделяется разведение крупного рогатого скота и свиноводство.**

**Основными зерновыми культурами являются пшеница, рожь, овес, ячмень. Зерном ФРГ обеспечивает себя полностью. Выращиваются также картофель, свекла; по долинам Рейна и его притоков – виноградарство, садоводство, табаководство.**

**Виноградарство превосходит по товарной продукции плодоводство и овощеводство, вместе взятые.**

**Сельское хозяйство в основном базируется на мелком семейном фермерстве. Широко применяется труд сезонных работников.**




# ФЕДЕРАТИВНАЯ РЕСПУБЛИКА ГЕРМАНИИ, СЕЛЬСКОЕ ХОЗЯЙСТВО

60 0 60 120 км

СЕВЕРНОЕ  
МОРЕ

 Высокоинтенсивное животноводство мясо-молочного направления в сочетании с высокотоварным полеводством (пшеница и сахарная свекла)

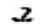
 Интенсивное животноводство молочного направления на культурных лугах в сочетании с посевами зерновых и картофеля

 Горнопастбищное животноводство

 Садоводство и виноградарство в сочетании со смешанным типом хозяйства

 Высокотоварное овощеводство

 Леса

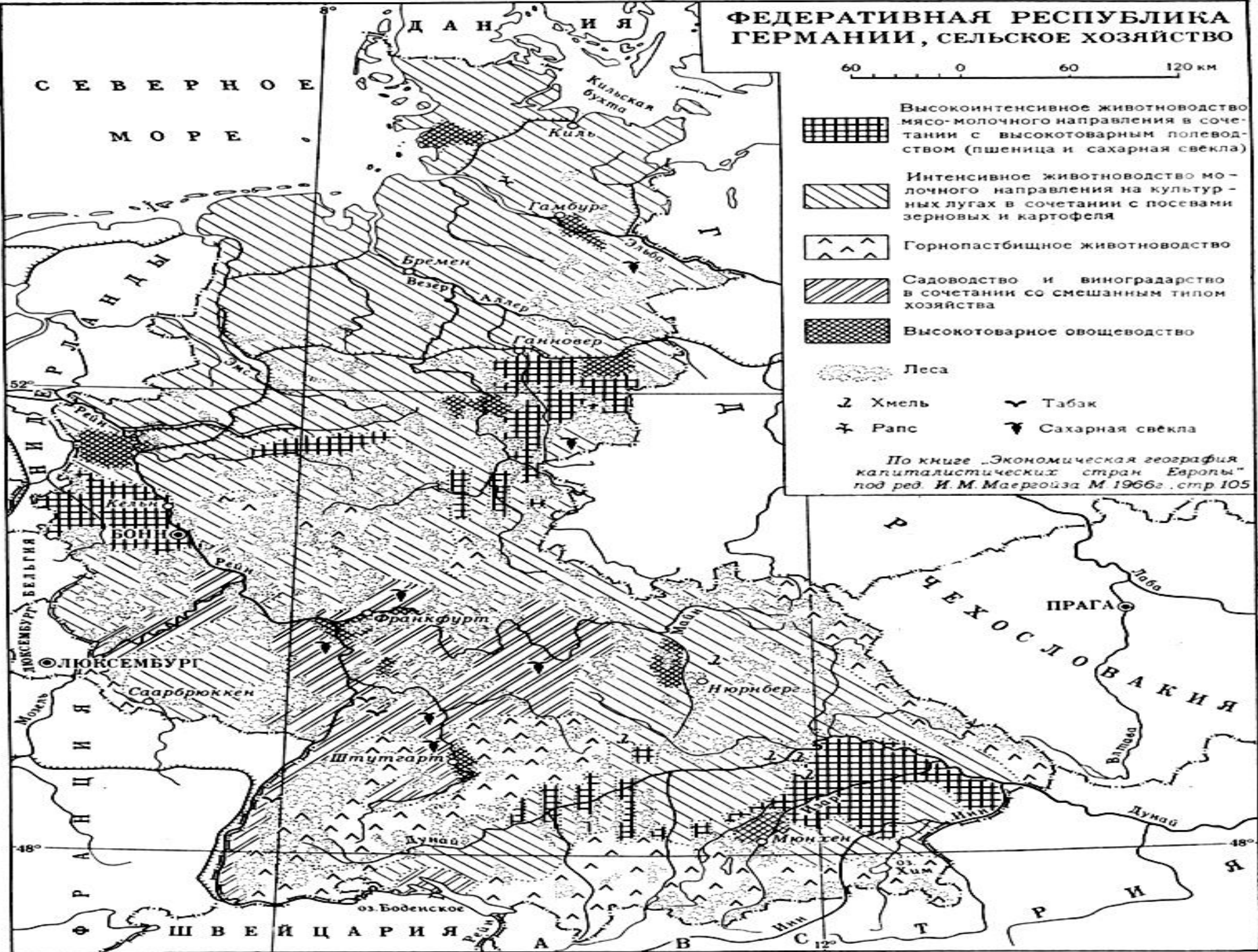
 Хмель

 Табак

 Рапс

 Сахарная свекла

По книге „Экономическая география капиталистических стран Европы“ под ред. И. М. Маергойза М 1966г., стр. 105



ДАН И Я  
Кильская бухта  
Киль  
Гамбург  
Бремен  
Везер  
Аллер  
Ганновер  
Рейн  
Бонн  
Люксембург  
Луксембург  
Саарбрюккен  
Франкфурт  
Штутгарт  
Дунай  
оз. Боденское  
Ф Ш В Е Й Ц А Р И Я

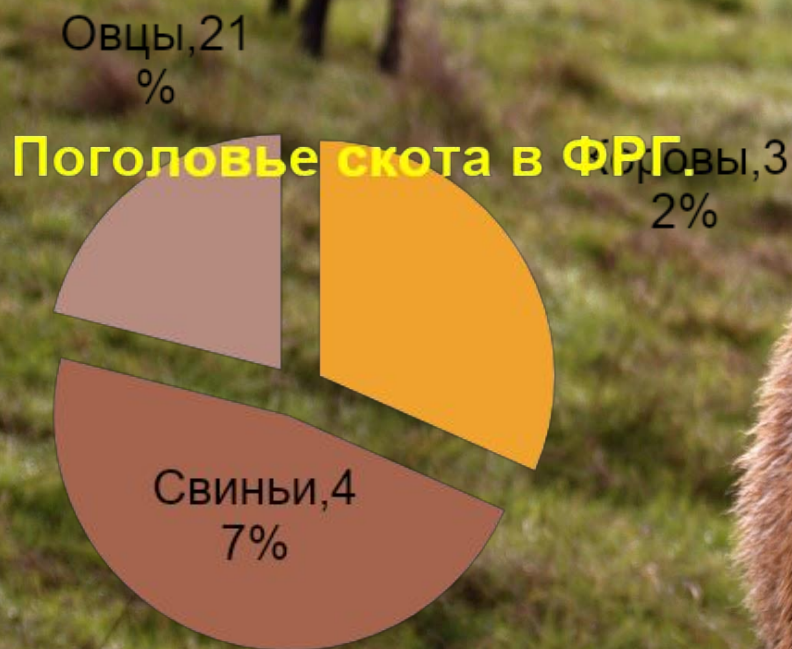
Р Е Ч Е Х О С Л О В А К И Я  
ПРАГА  
Лабэ  
Влтава  
Дунай  
Мюнхен  
оз. Хим  
А В С Т Р И Я

□ В сельском хозяйстве страны занято 3% трудоспособного населения. Площадь сельскохозяйственных угодий и лесов составляет 30 млрд. Га, т. е. 84% территории страны.

Из 17,3млн. Га используемых аграрными предприятиями ФРГ земельных угодий 11,8млн. занято пашней,



Животноводство имеет принципиальное значение для сельского хозяйства ФРГ. Однако в данном секторе наметилась тенденция к сокращению поголовья скота, за исключением свиней.



# ГОРОДА

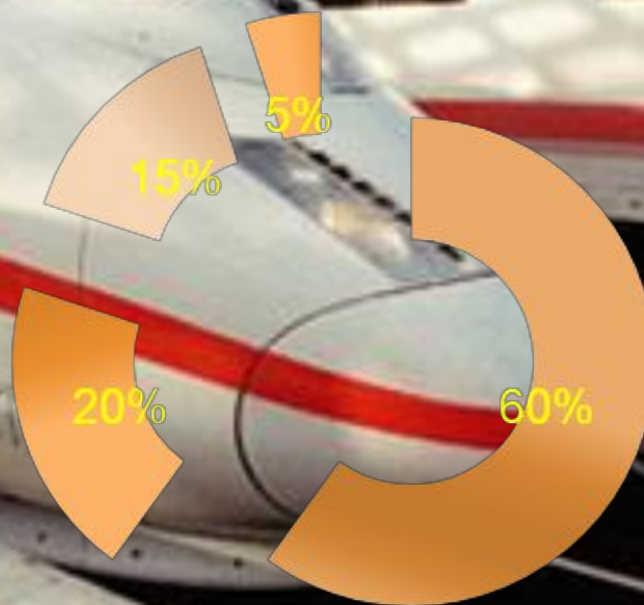
---

**Самыми крупными городами Германии являются Берлин, Гамбург, Мюнхен и Кёльн. Следующим по значимости является пятый по численности населения город Германии и финансовая метрополия Франкфурт-на-Майне, самый крупный аэропорт Германии. Это третий по размерам аэропорт Европы и первый по объёмам прибыли от грузовых авиаперевозок. Рурский бассейн — регион с самой высокой плотностью населения.**

# ТРАНСПОРТ

- По густоте транспортных путей ФРГ занимает одно из первых мест в мире; основы транспортных путей составляют железные дороги. Большое значение имеют внешние морские перевозки и авиационный транспорт, играющие основную роль во внешних связях страны.

## В суммарном грузообороте:



- Автомобильный транспорт
- Железнодорожный транспорт
- Внутренний
- Водный транспорт
- Трубопроводный



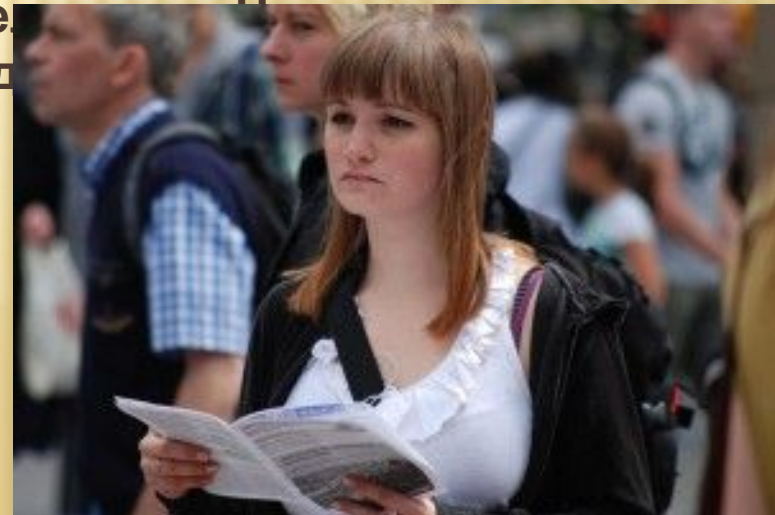


**Немцы отличаются сильно тягой к правде и с этим связано их такое качество, как прямолинейность.**

**Некоторым может показаться довольно грубым то , когда немцев спрашивают их мнение, то высока вероятность, что они ничего не будут приукрашать и скажут так, как есть. Конечно, это присуще в общении между знакомыми и друзьями. Прохожие же не обратят на вас внимания, чтобы вы не делали или как бы вы не были одеты. Безусловно, все должно быть в рамках приличия . Это связано с их толерантным отношением как к одежде, к чужому образу жизни, так и к другим национальностям. Вообще, одежде немцы придают намного меньшее значение, чем , например, русские.**

**Что касается иностранцев, то в Германии всячески стараются создать оптимальные условия для них. Это связано с событиями Второй мировой войны и их чувством вины. В настоящее время стало не корректным употреблять слово иностранец (Ausländer)**

**Всем ,наверное, известна немецкая пунктуальность . Если смотреть на общую картину немецкого общества, то это действительно так. Пунктуальность является важным качеством для работы.**



- Немцы законопослушные, а их повседневная жизнь связана с бюрократией. Как только вы приедете на более длительный срок в Германию, начнете искать жилье и работу, у вас начнутся походы по самым различным инстанциям и вы столкнетесь с необходимостью заполнения множества документов. В Германии существует почти 100 различных видов налогов, которые немцы прилежно выплачивают. Законопослушность у них наблюдается не только в финансах, но и в общественной жизни. Несмотря на то, что немцы любители пива, они не сядут за руль, выпив несколько бутылок пива.
- Да и в самой повседневной жизни чувствуется пристрастие немцев к порядку. У них все продумано и структурировано. Например, что касается подрезание зелени, оказывается, и высота кустов определена законом, и все должны этого придерживаться. Кустарники везде одной высоты. Также большое внимание здесь уделяется экологии. Порядок должен быть, поэтому везде стоят контейнеры по разделению мусора, и вокруг всё чисто. На мое удивление, очень много молодежи выступает с различными акциями против мусора, АЭС, за сохранение природы окружающей среды.
- Также мне приходилось слышать мнение о немцах, как о жадных людях. Лично я с ним не соглашусь. Я бы поправила и сказала, что они рациональные и экономные. Они часто заранее все продумывают, и, поэтому может возникнуть ощущение, что они жадные. Все мои знакомые немцы опровергают пункт по



**У них 2 огромные ценности в жизни — здоровье и работа. Они при малейшем недомогании спешат к врачу и берут больничный, пьют различные лекарства, пробуют новые медикаменты в надежде вылечиться, хотя это может быть всего лишь легчайший недуг. Следует отметить то факт, что многие из немцев переходят на здоровый образ жизни и занимаются**

# ОСОБЕННОСТИ МЕНТАЛИТЕТА

Хороший характер – вот отличительная черта немцев. Деловитость и честность – эти качества присущи жителям Германии. Они редко жалуются на перемены и, вообще, не оказывают никакого сопротивления властям их государства. В то же время немец – это космополит, то есть человек, который не зависит от климата и местности. Немцы редко привязываются к родине, очень легко меняют местожительство. На чужбине с местными жителями немцы заключают некий гражданский союз. Еще одна отличительная черта граждан Германии – это чистоплотность.

Темперамент немцем – флегматический. Они выдержаны, холодны, рассудительны в реализации своих планов. В быту – скромны. Очень много граждан Германии изучают другие языки.







□ Мясных блюд, в национальной кухне Германии, огромное количество. Местные повара готовят, отменные на вкус, жареные нюрнбергские колбаски, бифштексы



# Немецкая кухня - обильная, жирная и

п



# Бранденбургские ворота





# РЕЙХСТАГ. БЕРЛИН



# БЕРЛИНСКИЙ СОБОР



# ЗАМОК-СКАЗКА (НОЙШВАНШТАЙН)







# КЕЛЬНСКИЙ СОБОР





**Германия — самая населенная страна Европы. В ней проживают 82,7 млн человек**

**Столицей Федеративной республики Германия является Берлин с 3,6 млн жителей.**





# ШПАЙХЕРШТАДТ, ГАМБУРГ



# ШТУТГАРТ, ГЕРМАНИЯ



**В последние годы серьезным ударом по экономике страны стал приток беженцев, на содержание которых уходила и уходит значительная часть бюджетных средств. Однако ситуация стабилизируется и серьезного урона немецкой промышленности этот**

