

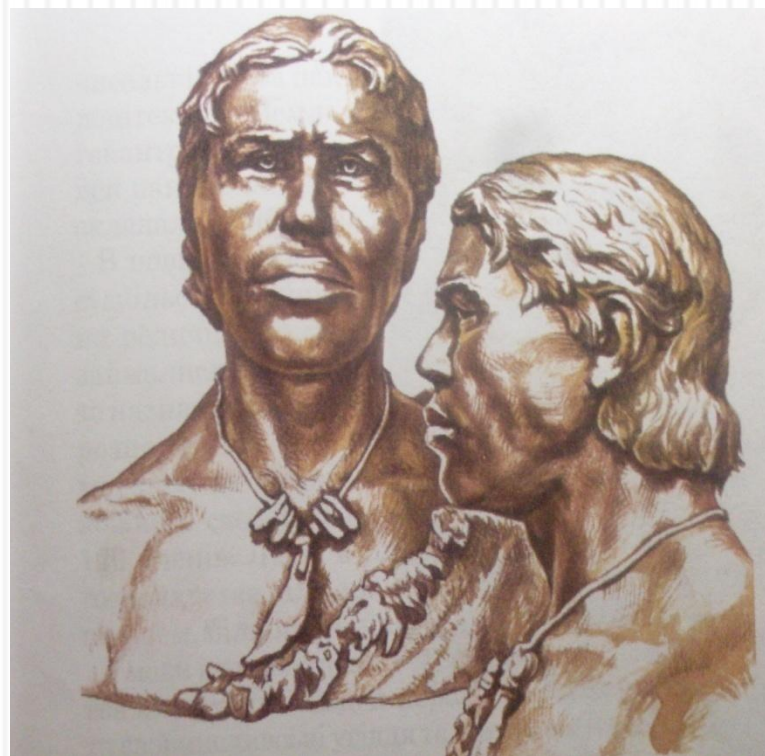


ТЕМА УРОКУ: ПОЯВА ЛЮДЕЙ
СУЧАСНОГО ФІЗИЧНОГО ТИПУ.
РОДОВА ОБЩИНА.

Людина розумна, її зовнішній вигляд, розселення.

- ▣ У часи останнього льодовика (40 – 10 тис. років тому) на зміну неандертальцю приходить нова істота, яка вже має риси сучасної людини – *Homo sapiens* – Людина розумна.
- ▣ Цей вид увійшов в історію під назвою кроманьйонці. Від назви печери Кро-Маньйон у Франції, де вперше знайдено його рештки.

Кроманьйонці. На шії
намисто з зубів і кісток
тварин.



Життя та заняття первісних людей

- Кроманьйонці жили не в печерах, а самі будували житла. Селилися на пагорбах, біля річок. Житла будували круглими, з жердин. Дах покривали шкурами тварин. Знадвору попід стінами ставили черепи та великі кістки мамонтів. Нагорі шатро накривали рогами оленя та бивнями мамонта. В шатрі палав вогонь, поблизу житла містилась господарча яма, де зберігалися запаси м'яса.



Життя та заняття первісних людей

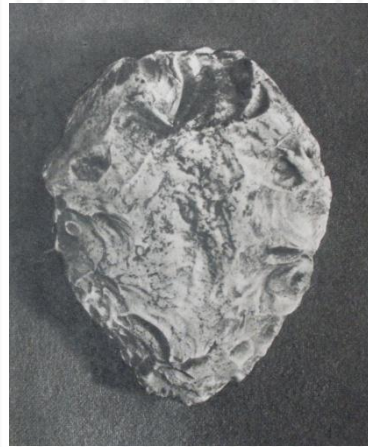
- Головним джерелом харчування стало полювання та рибальство. В умовах похолодання, рослинна їжа не могла забезпечити виживання людей.
- Холодний клімат спонукав людину шити собі одяг і взуття зі шкір тварин.
- Виробляти продукти харчування люди ще не вміли. Вони знаходили їх у докiллi в готовому виглядi. Такий спосiб господарювання називається **привласнювальним**.
- 10 тис. рокiв тому люди винайшли лук зi стрiлами – першу зброю, яка давала змогу вполювати дичину на значнiй вiдстанi.
- Наприкiнцi льодовикового перiоду у лiсах зникають великi тварини. Замiсть них з'являються iншi види – значно меншi в розмiрах.

Життя та заняття первісних людей

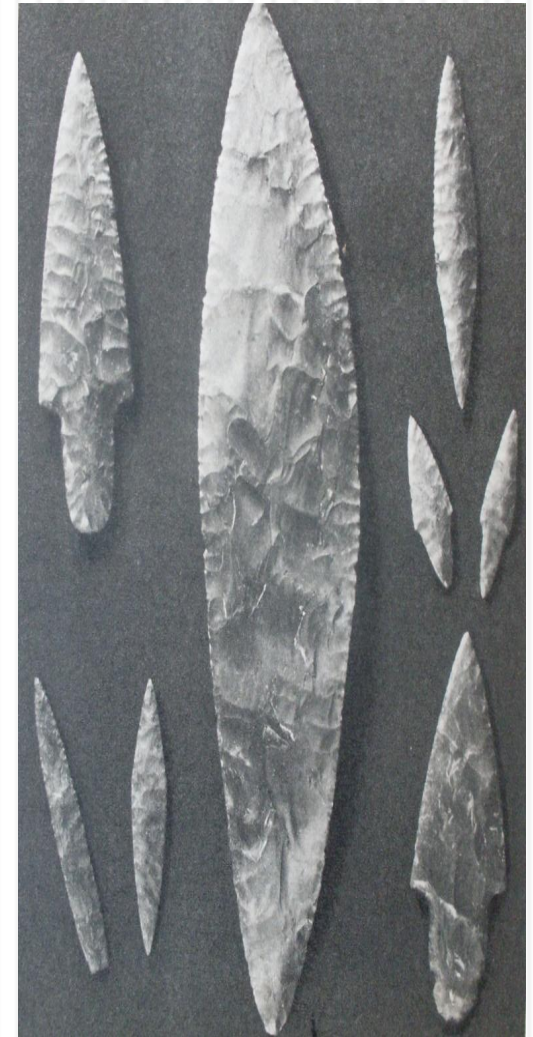
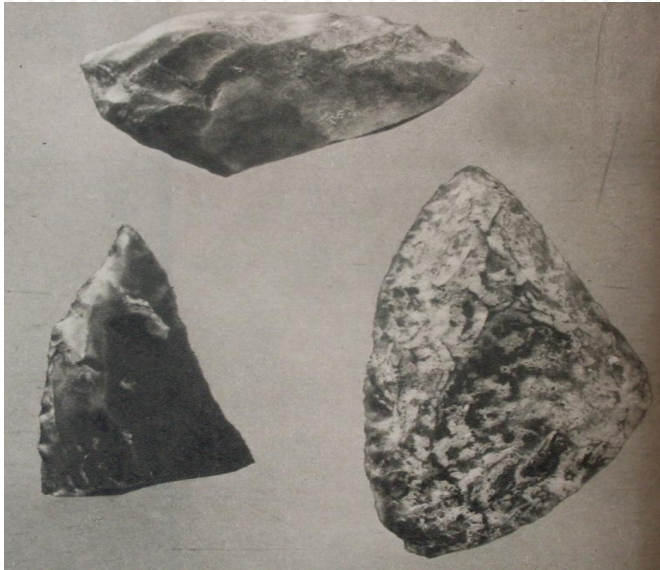
Використання лука та списа значно покращило умови мисливства і надало людям надійніший засіб забезпечення їжею. З кісток і шкір убитих тварин люди виготовляли знаряддя праці та одяг.



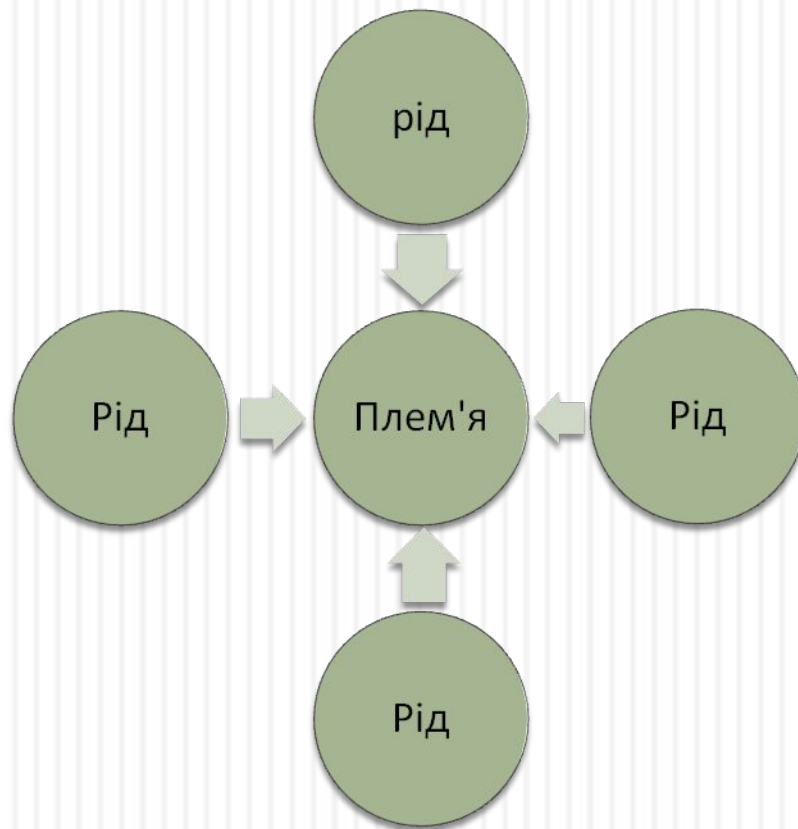
Знаряддя праці



Найпоширенішим каменем для виготовлення знарядь праці був кремій, який легко піддався обробці.

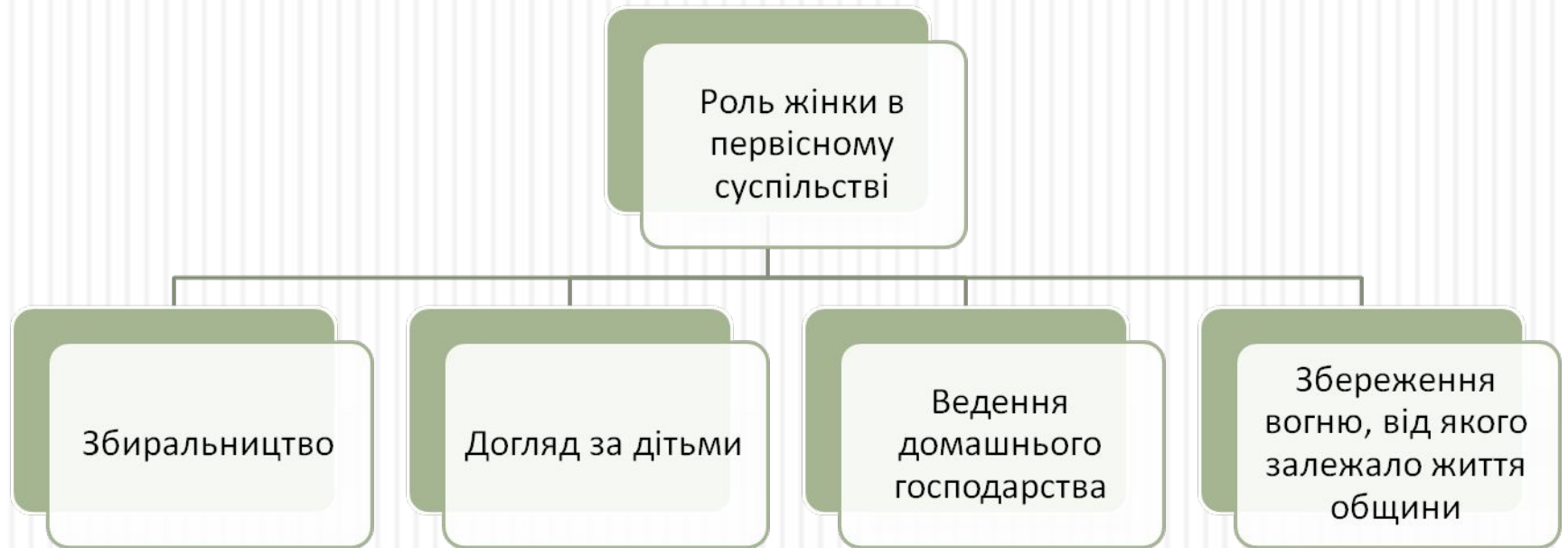


Рід. Родова община. Племя



Близько 40 тис. років тому між людьми в первісних стадах склалися родові стосунки. Цьому сприяло те, що численні людські стада припиняли мандрувати в пошуках їжі і переходили до **осілого способу життя**. За таких умов склад стада став постійним і згуртованішим. Утворювався **рід** – згуртування кровних родичів. Коли рід зростав чисельно, він поділявся на **родові громади (общини)**. Кілька родів, що проживали на певній території згодом об'єднувалися в **племена**. Така форма організації суспільства називається **родовим ладом**.

Матріархат



Духовна культура

- Як засвідчують археологи, кроманьйонці вирізнялися особливим правилами та поглядами на життя. Вони навчилися створювати речі, які ніколи не використовували в побуті. Так виникає особливий вид діяльності, притаманний тільки людині – **культура**.
- Перші люди були не здатні пояснити причини природних явищ, тому дуже залежали від природи.
- З'являється поховальний обряд, розрахований на те, щоб душа померлого знайшла спокій і не турбувала живих.
- З появою кроманьйонців виникає таке явище, яке цілком відсутнє в тваринному світі, де панували природні інстинкти. Це – **духовна культура**.

Обряд поховання



Давні люди в скорботі кладуть на тіло померлого волошки, гадючу цибулю і алтей. Рештки цієї людини знайдено в печері Шанідар.



Питання/Обговорення



- ▣ 1. Чому кроманьйонці мають видову назву «людина розумна»?
- ▣ 2. Які знаряддя праці з'явилися у кроманьйонців?
- ▣ 3. Поясніть значення понять “рід”, “плем'я”.
 - ▣ Як ви вважаєте, чому найстрашнішою карою для людини було вигнання з роду чи общини?
 - ▣ Чому виживання роду залежало від жінки?
- ▣ 4. Які функції виконувала рада старійшин?
- ▣ 5. розкрийте значення поняття “духовна культура”