

ҚАЗАҚСТАН РЕПУБЛИКАСЫНЫҢ ДЕНСАУЛЫҚ САҚТАУ
МИНИСТРЛІГІ

ОҢТҮСТІК ҚАЗАҚСТАН ФАРМАЦЕВТИКАЛЫҚ
АКАДЕМИЯСЫ

МОРФОЛОГИЯЛЫҚ ЖӘНЕ ФИЗИОЛОГИЯЛЫҚ ПӘНДЕР, ДЕНЕ ШЫНЫҚТЫРУ
ВАЛЕОЛОГИЯМЕН КАФЕДРАСЫ

Презентация

Тақырыбы Жоғарғы психикалық қызметтер, зерттеу әдістері

Қабылаған: Жакипбекова Г.С

Орындаған: Құдайберген Б.М

Тобы: 101 МПД “Б”

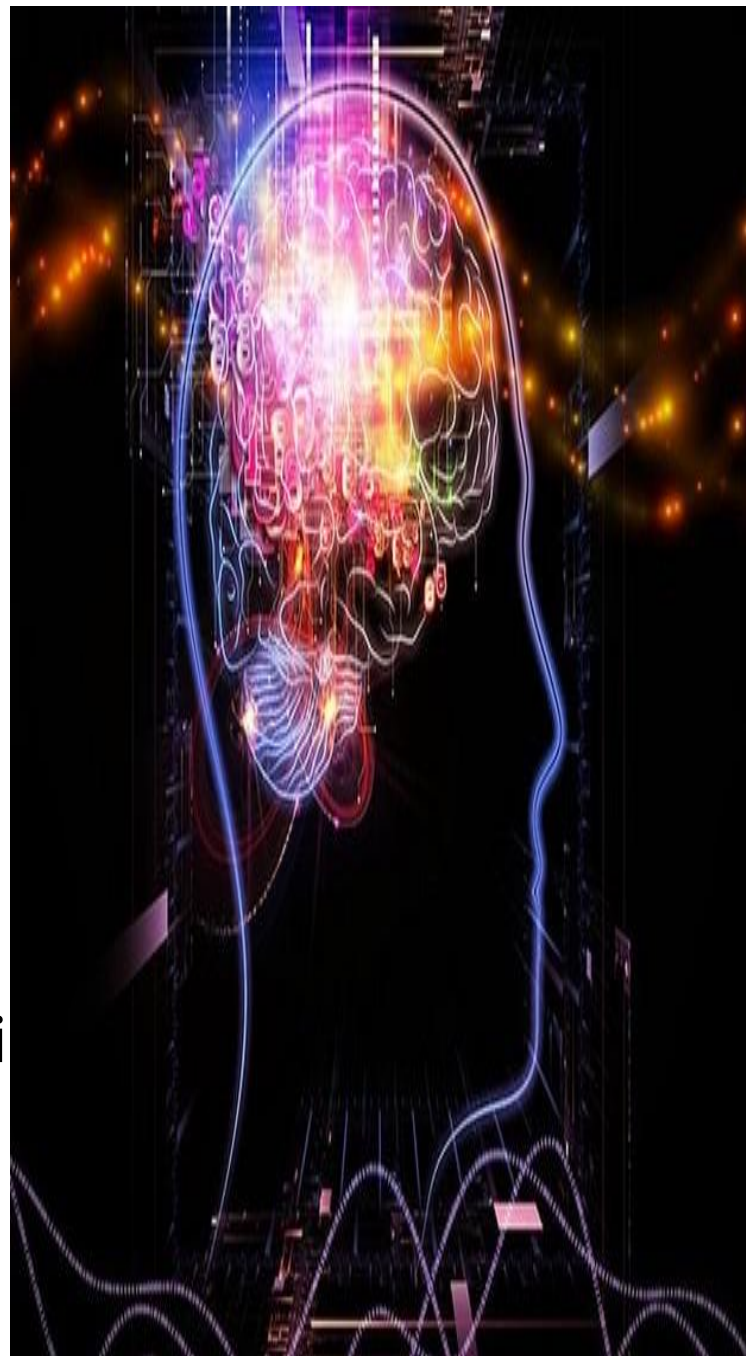


Психика

(гр. *psychikos* — ішкі
сезім, көңіл-күй)
жинақтайтын рухани
бірлестігі.



- Психика - ми қасиеті. Организмнің психикалық әрекеті көптеген дене мүшелерінің қызметі арқасында жүзеге келеді. Олардың бірі әсерлерді қабылдайды, екіншілері оларды сигналға айналдырып, іс – әрекетті жоспарлап, қадағалап отырады, ал үшіншілері - бұлшық етттерді әрекетке келтіреді. Осы күрделі жұмыстардың бәрі қосылып, қоршаған ортада адамның жол тауып жүруінің белсенді құралы болмақ. Психикалық әрекеттің қалыптасу заңдылықтарын психология ғылымы зерттейді



- Жан қуаттарының күрделі ағымын аңғарту үшін алдымен оларды белгілі бір топтарға жіктеуіміз керек. Мұны жан қуатының топтастырылуы дейді. Бұл топтастыру бойынша психика бір - бірімен байланысты үш топқа бөлінеді. Олардың бірі психикалық процестер деп аталса, екіншісі психикалық қалып, үшіншілері психикалық қасиеттер деп аталады.





- Психикалық кейіп - адамның түрлі көңіл күйінің (шабыт, зерігу, үрейлену, абыжу, белсенділік т.б.) тұрақты компоненттері.
- Психикалық қасиеттер - бір адамды екінші бір адамнан ажыратуға негіз болатын ең маңызды, ең тұрлаулы ерекшеліктер. Бұған әрбір адамның мінезі мен темпераменті қабілеті мен бүксе танымы, сенімі мен талғамы, қызығуы жатады.
- Психикалық процестер - сыртқы дүние заттары мен құбылыстарының мида түрліше бейнеленуі.

- Психикалық әрекетті зерттеу әдістері:
- Физиологиялық
- Кибернетикалық
- Социологиялық
- Электрофизиологиялық
- Психологиялық
- Бақылау
- Тәжірибе
- Психологиялық сынағалар
- Ауызша жауап



- Сана— адамның санасының пайда болуы мен оның сипаты психика дамуының ең жоғарғы, жаңа сатысына дерек береді. Сана психиканы біріктіруші ең жоғарғы өмір әрекет формасы, адамның еңбек әрекетіне орай басқалармен тұрақты тілдік қатынасқа келу арқасында қоғамдық тарихи шарттарға сай қалыптасуының нәтижесі. Сана - қоғамдық болмыс.

- Сана құрылымында төрт негізгі сипат байқалады (А.В. Петровский):
- Сана қоршаған дүние жөніндегі білімдердің жиынтық бірлігі, оның құрылымына барша танымдық процестер енеді: түйсік, қабылдау, ес, ойлау, қиял.
- Санада субъекті мен объектінің айырмашылықтары бекиді. Органикалық әлем тарихында тек өзін басқалардан бөлектеп, олармен салыстыра алады. Жалғыз адам - ақ тіршілікиелері арасында өзін тануға, яғни психика әрекетінің бағытын өзіне бұрауға қабілетті.
- Мақсат болжастыру әрекетін қамтамасыз ете алады. Адам табиғат берген заттың формасын өзгертеді, сонымен бірге өзін өзгерту ісін заңдық сипатқа ие саналы мақсатпен ұштасып, іс — әрекетінің сипаты мен тәсілдерін алдын - ала белгілейді, ерік күшіне бағындырады. Осыдан сана қызметі: мақсат қалыптастыру, себеп - салдарын анықтау, еріктік шешім қабылдау, іс — әрекетінің орындалу жолын айқындау т.б
- Сана құрылымында әрекетке орай қатынастар орнығады. Адам санасы міндетті түрде өз ішіне күрделі объектив, ең алдымен адам қатысқан қоғамдық қатынастарды бейнелейтін сезімдер жүйесін қамтиды.

- Өзіндік сана (И.С. Кон бойынша): «Әрбір дара адамның өзін — өзі іс — әрекет субъект ретінде тануға жәрдем ететін психикалық процестердің жиынтығы — өзіндік сана деп аталады, ал оның өзі жөніндегі өз ұғымдары белгілі бір “Мен” бейнесін құрайды.» Шала сана (подсознанаие) - санадан тыс шығарылған автоматты қимыл дағдылары, ішкі ағзалардың қызметі мен реттелуі, эмоция реңкі мен олардың сыртқы көрінісі, мотивациялық келіспеушілік жатады. Шала сананың 3 деңгейі бар:





- Асқан сана (сверхсознание) немесе интуиция, сана бақыламайтын шығармашылық нұрлану, болжам, жорамал, аңғару қасиеттерін қалыптастыратын механизмнен тұрады. Асқан сана негізі - жаңалықтар ашуға, көркем шығармалар жазуға, өнер туындыларын жасауға себепкер болуы



- Тіл - адамдардың қатынас құралы ретінде қалыптасады. Тіл сананың материалдық көрінісі. Тілсіз сана жоқ, санасыз адам жоқ. Тілдесу процесіндегі үш бағыт: Коммуникативті (ақпарат алмасу) Интерактивті (өзара ықпалды әрекетке келу) Перцептивті (адамның бірін - бірі қабылдап, түсінуі)



- Эмоция - адам мен жануарлар психикасының ерекше көріністерінің бірі - эмоция. Ол мінезді бағыттау және жүзеге асыру амалдарын жасайтын мотивацияның құрамында маңызды орын алады. Эмоция түрлері: Биологиялық эмоция (шөлдеу, ашығу т.б) Жоғарғы эмоция (рухани, танымдық, әсемдік әрекеттер) Кідірген эмоция (адамның эмоцияны тежеуі) Жағымсыз эмоция Жағымды эмоция



- Психиканың жасқа байланысты өзгешелігі
Онтогенездік даму кезінде баланың психикасында, қарапайым психикалық әрекетке жатпайтын, жаңа сапалы көріністер байқалады. Олар адам мінезін және іс – әрекетін, оның басқа адамдарға, қоршаған төңірекке, өзіне қатынасын қалыптастырады. Балалар тіршілігінің өтпелі кезеңдерін, бір жастан екінші жасқа алмасу кезін дағдарыс деп атайды. Мұндай дағдарыс кезеңдер балалардың 3 - 7 және 12 - 16 жастарында кездеседі.



- Екі жастағы бала зерде және ұғымы арқылы әрекет жасайды. Осы кезеңде сәбидің психикалық дамуына, санасы мен мінез - құлқы қалыптасуына зерде және ойлау процестері жетекші орын алады. Үш жасқа дейін сәбидің кісілік қасиеті қалыптаса бастайды. Алғашқы дағдарыс кезеңге жеткенде, бала үлкендерден тәуелсіз іс – әрекет жасайды. Өз бетімен қозғалып, өзінің көптеген мұқтаждықтарын қанағаттандырады. Тілі шығып, қатынастары кеңейеді. Сәби өзін – өзі сезініп, ұғыну арқылы қоршаған әлеммен өзін “Мен” деп бөлетін қабілетке жетеді.

- Жасөспірімдік кезеңдегі дағдарыс күйі күрделі және ұзақ болады. Өйткені бұл кезеңде организмде елеулі өзгерістер туады. Гормондық жүйе қайта құрылады, сезімталдықтың мөлшері қалыптасады, жыныстық тілуден баланың эмоциялық күйі ерекше өзгереді. Сонымен бірге олардың психикасы жаңа мақсаттарға бағытталады, өзінің болашағын ойлай бастайды. Осы кезеңнің екінші жартысында (15 - 16 жас) жастар өзінің жыныстық ролін, міндетін түсенеді, “өмірдің жаңа көріністері ”мен әдеуметтік мәртебесі туралы ұғым пайда болады





- Ересек адамның кісілігі жоғары деңгейде бірлесіп ұйымдастырылған біршама тиянақты психологиялық жүйеден тұрады. Ол сана арқылы өзінің даму қисынын және заңдылықтарын иеленеді. Алайда сана, кісілік қасиеттер, мінез, іс — әрекеттерде объективті түрде атқарылады



*Психикалық болмыс
3 шартты түрге бөлінеді*

Экзопсихика

Эндопсихика

Интропсихика





Экзопсихика –

психикалық дүниенің адам
ағзасынан тыс жатқан
болмысты бейнелеуші бір
бөлігі.





Эндопсихика – психикалық болмыстың адам азғысының қалпын бейнелеуші құрамы.





Интропсихика– құрамды психиканың адам ойын, ерік күшін, қиялын, ұйқыдағы түстерін қамтыған бөлшегі.





- Жануарлар мен адам психикасының өзіндік ерекшеліктері және сипаттары түрліше, олардың арасында айрықша айырмашылықтар бар. Жануарлардың «тілі» мен адамның сөйлеу тілін салыстыруға мүлде болмайды. Жануарлар жануарларға белгі берумен ғана шектелсе, ал адам анық сөйлеу тілі арқылы әр алуан хабарлар беріп, қазіргі жағдай мен болашақ жөнінде басқа адамдармен қарым-қатынас жасайды. Сөйлеу нәтижесінде әлеуметтік тәжірибесін өзгелерге жеткізеді, сөйтіп, пікір алысады.



- Адам психикасының жануарлар психикасынан тағы бір ерекшелігі сол — жануарлар дүниесінің дамуы биологиялық эволюция заңына тәуелді болса, ал адамзат санасы қоғамның тарихи даму заңдылықтарына бағынады. Адамдардың өзара қарым-қатынасы мен өмір тәжірибесі оның көңіл-күйін, ырықты зейіні мен есте сақтауын, абстрактылы ойлау қабілетін жетілдіріп, жеке басының кісілік қасиеттерін қалыптастырады. Адам психикасының қоғамдық даму сипатын түрлі себептермен жас кезінен жануарлар ортасында өскен адам баласының жағдайларынан толық аңғаруға болады. Барлық маугли балаларда жабайы аңдарға тән тіршілік сипаты мен реакциялық әрекеттер болған.

ҚОРЫТЫНДЫ

- Сонымен, психика - ми қасиеті. Түйсік, ой, сана - ерекше тәсілмен ұйымдасқан материяның ең жоғарғы өнім туындысы. Организмнің психикалық әрекеті көптеген дене мүшелерінің қызметі арқасында жүзеге келеді. Олардың бірі әсерлерді қабылдайды, екіншілері оларды сигналға айналдырып, іс — әрекетті жоспарлап, қадағалап отырады, ал үшіншілері - бұлшық еттерді әрекетке келтіреді. Осы күрделі жұмыстардың бәрі қосылып, қоршаған ортада адамның жол тауып жүруінің белсенді құралы болмақ