

# Стихийные бедствия

# Стихийное бедствие-



- экстремальное явление природы катастрофического характера, приводящее к внезапному нарушению нормальной деятельности.

# К стихийным бедствиям

## относятся:

- Землетрясения
- Обвалы, оползни и сели
- Ураганы, смерчи и бури
- Наводнения



**Землетрясение** – подземные удары и колебания земной поверхности, вызванные прохождением сейсмических волн, излученных из очага землетрясения.

**Очаг землетрясения** – область тектонического разлома, где высвобождается кинетическая энергия подземного удара.



**Эпицентр землетрясения** – участок поверхности Земли, находящийся над очагом землетрясения.

# Правила безопасного поведения при землетрясении:

- Не паникуйте, успокойтесь.
- Быстро покиньте здание. Держитесь подальше от окон, карнизов, электропроводов и от самого здания.
- Не создавайте давку и «пробки» в дверях.
- Не зажигайте спички, огонь, зажигалки.
- Будьте готовы к повторным толчкам.

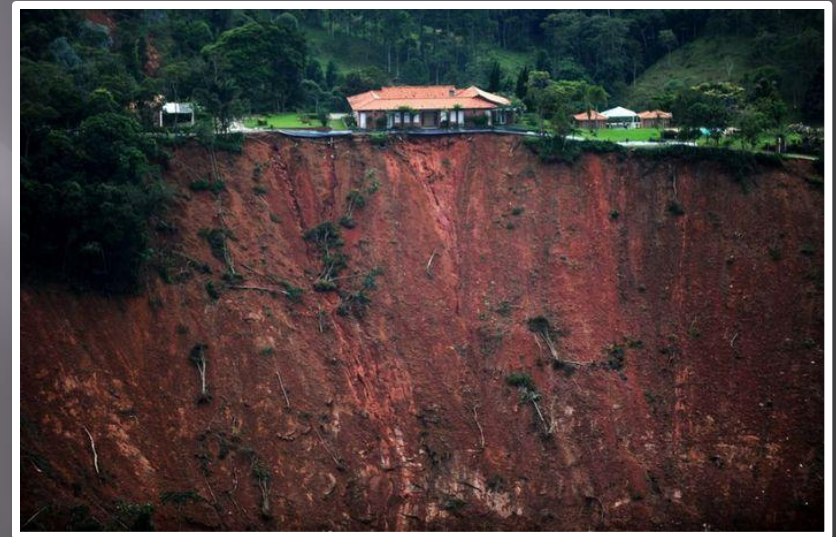


# Обвалы, оползни, сели.

**Обвал** – быстрое отделение и падение массы горных пород на крутом склоне из –за потери устойчивости поверхности склона.



**Оползень** – отрыв и скольжение масс горных пород вниз по склону под влиянием силы тяжести.





**Сель** – стремительный бурный поток воды с большим содержанием камней, песка и т.д.





# Правила безопасного действия при угрозе схода обвалов, оползней и селей.

- Покиньте квартиру.
- Всё население обязано эвакуироваться в безопасное место.
- После окончания бедствия убедитесь в отсутствии повторной угрозы.

# Ураганы, смерчи, бури.

**Ветер** – движение воздуха параллельно земной поверхности.

**Ураган** – ветер, скорость которого более 115 км/ч. Ураганы сопровождаются лихими, снегопадами, градом, электрическим разрядом.



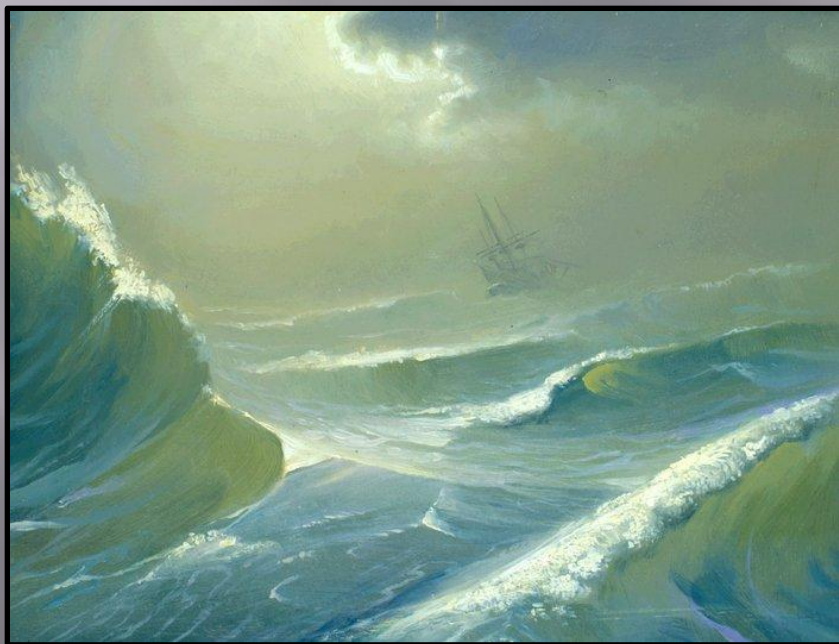
**Смерч** – атмосферный вихрь, возникающий в грозовом облаке и распространяющийся до поверхности земли в виде гигантского тёмного рукава – хобота.

**Причина возникновения смерча** - столкновение двух больших воздушных масс различной температуры и влажности, причём в нижних слоях воздух тёплый, а в верхних – холодный.



**Буря** – шторм, вызывающий большое разрушение на суше и волнение на море.

Длительность действия бурь составляет от нескольких часов до нескольких суток. В зависимости от времени года и вовлечения в воздух различных частиц, возникают пыльные, беспыльные, снежные бури.





# Правила безопасного действия при угрозе бурь, ураганов, смерчей.

- ▣ **Остерегайтесь** ранений осколками оконного стекла.
- ▣ **Помните:** любые защитные действия снижают число травм, наносящихся метательным действием ураганов и бурь.
- ▣ **Укройтесь** в ближайшем подвале, убежище, овраге или лечь на дно любого углубления и прижаться к земле.

# Наводнение

– затопление водой значительной местности в результате подъёма уровня воды в реке, водохранилище, озере или море, вызванное обильным притоком воды в период снеготаяния или ливней, ветровых нагонов, при заторах, зажорах, прорывах плот



# Последствия наводнений:

- **Затопление** – покрытие окружающей местности слоем воды, заливающим дворы, улицы населённого пункта и первые этажи зданий.
- **Подтопление** – проникновение воды в подвалы зданий через канализационную сеть.
- **Масштабы последствий** наводнения зависят от продолжительности стояния опасных уровней воды, скорости водного потока, площади затопления, сезона и т.д.

# Безопасное поведение при наводнениях :

- Отключите воду, газ, электричество
- Всем жителям необходимо эвакуироваться и ждать помощи спасателей.
- Остерегайтесь порванных или провисших электрических проводов.
- До проверки специалистами состояния электрической сети нельзя пользоваться источниками электроэнергии.