



**Метод технического  
анализа:  
комбинации  
японских свечей**

Одним из самых интересных и поэтических видов прогнозирования на Форексе являются японские свечи. Это одновременно и метод анализа, и вид графика. При этом японские свечи дают замечательные результаты при их использовании в торговле и достаточно просты в понимании.



Систему придумал японец Мунехиса Хомма, который родился в 1724 г. в портовом городе Саката, что в 600 км от Осаки, где в те времена работала первая в Японии рисовая биржа. Причем торги на ней шли не только рисом, но и так называемыми рисовыми купонами. Каждый купон был распиской на поставку риса будущего урожая, иногда на несколько лет вперед. Такие расписки выдавали крупные феодалы, которым срочно требовались наличные. Скупив много купонов, можно было безумно разбогатеть в случае роста цен либо много потерять на падении. Каждый купон мог много раз переходить из рук в руки. А цена его менялась в зависимости от ожиданий рынка. Сегодня именно так осуществляются спекуляции на фьючерсах.



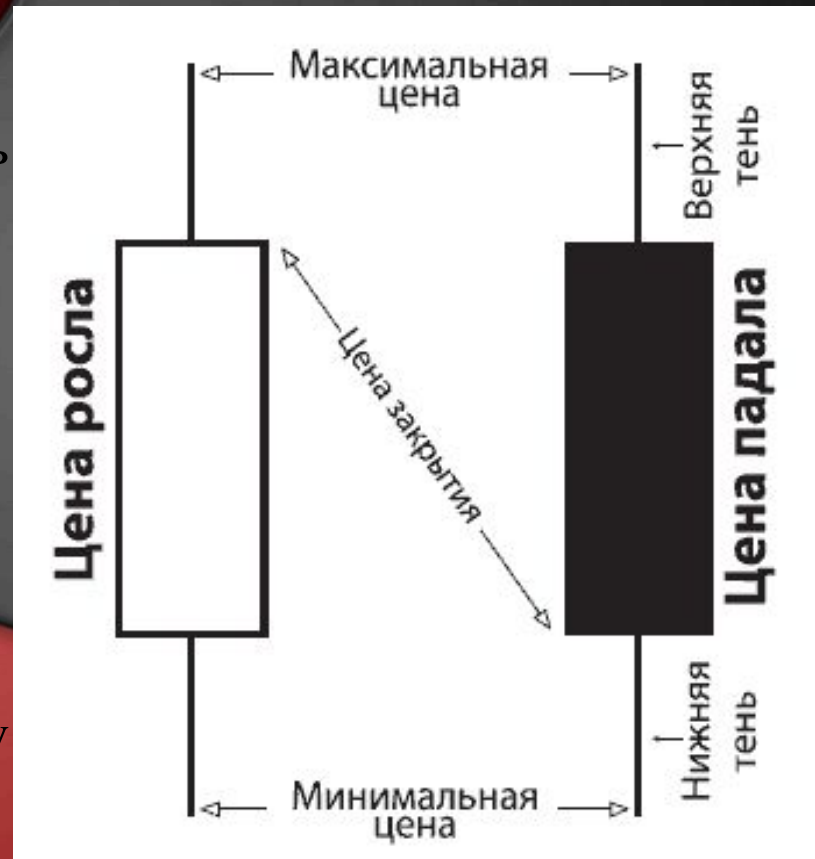
Мунехиса Хомма  
(1724 - 1803 гг.)

В 1750 г. Мунехиса взял на себя управление весьма немалым семейным капиталом. В то время в его родном городе Саката тоже появилась рисовая биржа. Мунехиса несколько лет торговал на ней, но потом перенес свою деятельность в Осаку. Любопытно, что сам он не стал переезжать в биржевую столицу, а остался на исторической родине. Чтобы следить за торгами в Осаке и совершать сделки в режиме реального времени, наш герой создал собственную линию оптического телеграфа (хотя такого понятия тогда еще не существовало). На линии между Осакой и Сакатой дежурила сотня сигнальщиков, которые по эстафете с помощью флагов передавали информацию о торгах и распоряжения на совершение сделок. Эффективность работы Мунехиса Хомма была такова, что в один из периодов он заключил 100 успешных сделок подряд. Позже его пригласили работать правительственным экономическим советником и ему был пожалован почетный титул самурая.



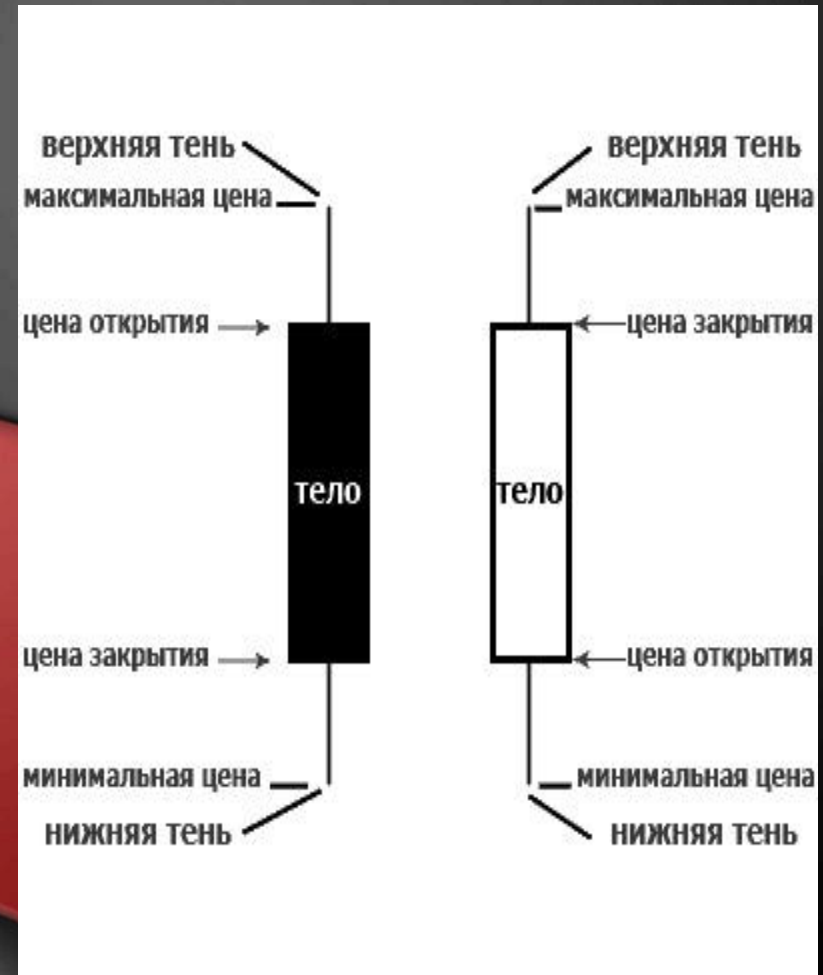
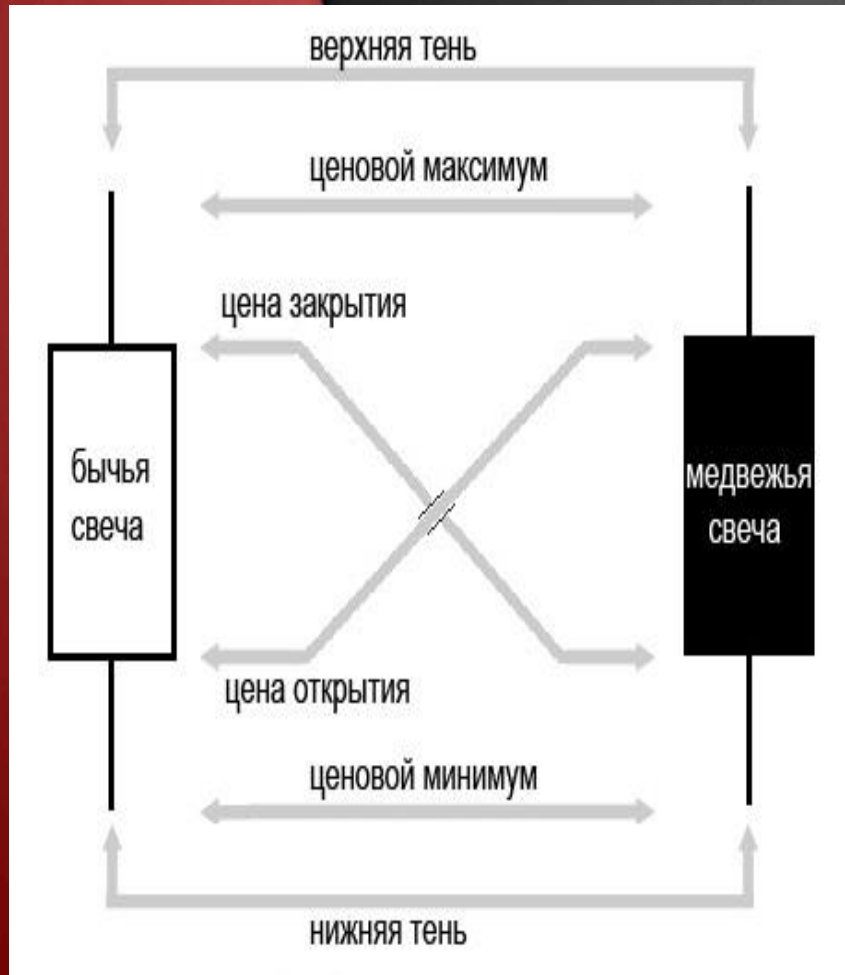
Прежде чем включиться в игры с рисом, Мунехиса изучил динамику роста цен на него за много лет и попытался понять причины взлетов и падений. В ходе этого анализа и родились «японские свечи».

Каждая свеча отображает на графике изменение цены за какой-то отрезок времени. Свеча состоит из тела и фитиля (тени). Тень обозначает максимум и минимум цены в ходе торгов, а границы тела отображают цену открытия и закрытия.



Если цена открытия меньше цены закрытия, то тело свечи белого цвета, если наоборот – черного. Расстояние между ценой открытия и ценой закрытия называют телом свечи, расстояния от тела свечи до максимального и минимального значений называют тенями.

# Схема структуры Японской Свечи



Свечной анализ строится на визуальном анализе комбинаций японских свечей, отражающих 3 основные силы:

- **Сила тела.** Чем больше тело свечи, тем сильнее желание рынка идти в данном направлении.
- **Сила тени.** Чем длиннее тень и короче тело, тем меньше силы у рынка идти в заданном направлении. Длинные тени говорят об отсутствии единства мнений у участников торгов.
- **Сила отрицания.** На этой силе работает большинство разворотных фигур японского технического анализа. Если после свечи, отражающей силу тела, идет свеча, отражающая силу тени, то велика вероятность разворота тенденции.

# Отображение изменений соотношения пары EUR/USD на 11.12.2011 (недельный график)



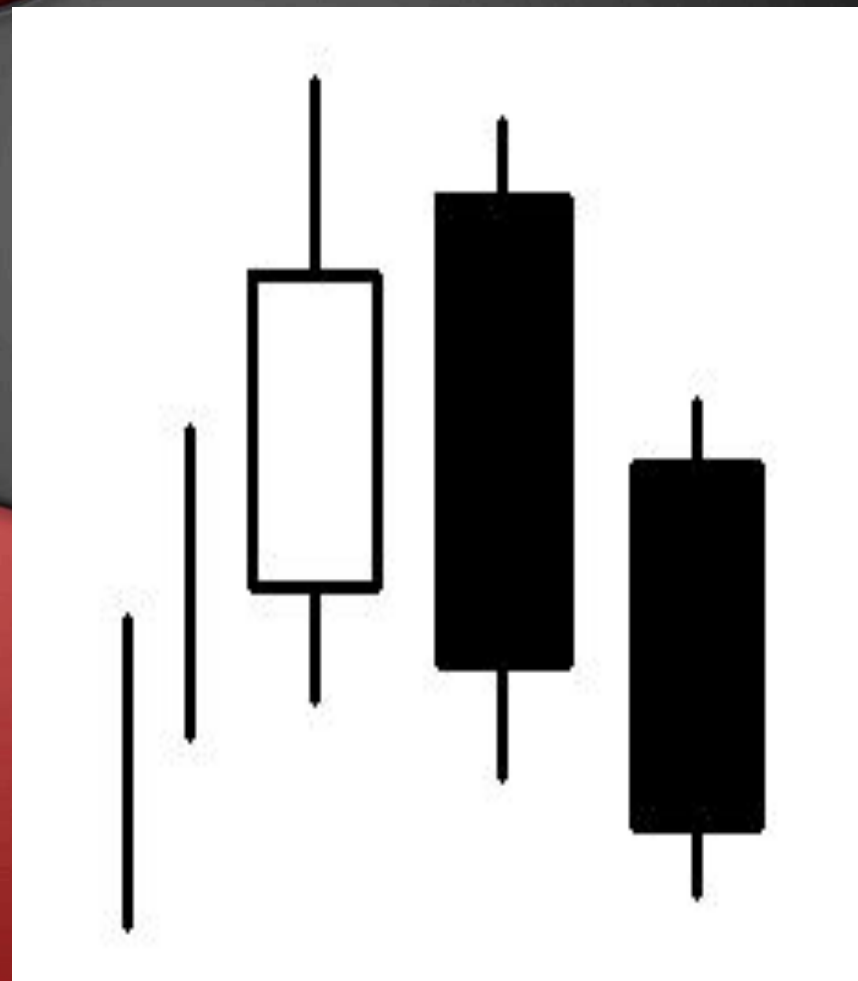


## Три внешних дня вниз (three outside down) —

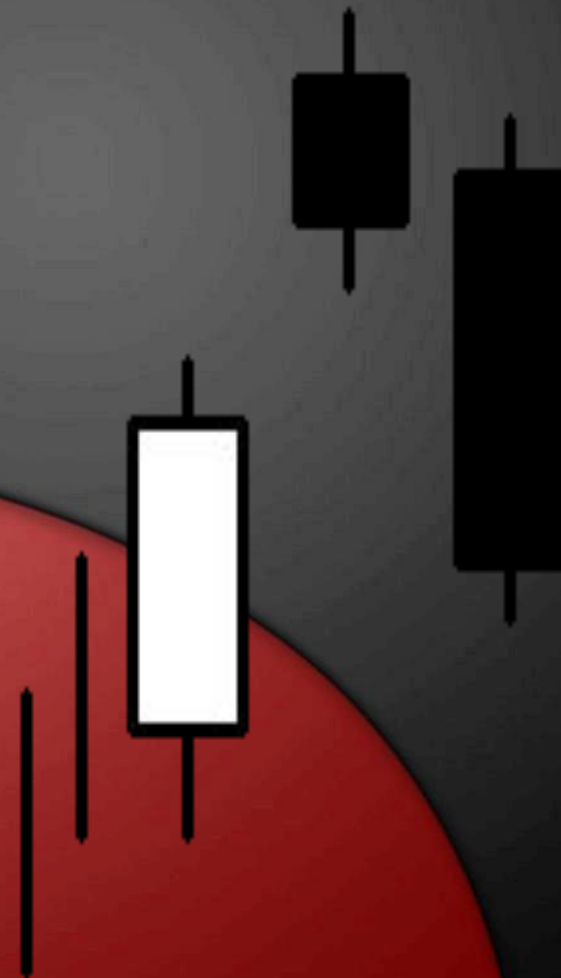
подтвержденная конфигурация охвата (bearish engulfing).

Сопротивление восходящего рынка преодолено, и «медведи», пусть медленно, но все более уверенно начинают гнать «быков» с пасеки, чтоб не мешали мед добывать.

Модели, представляя собой подтверждение для моделей поглощения, лишь могут показать успешность прогноза соответствующей модели поглощения.

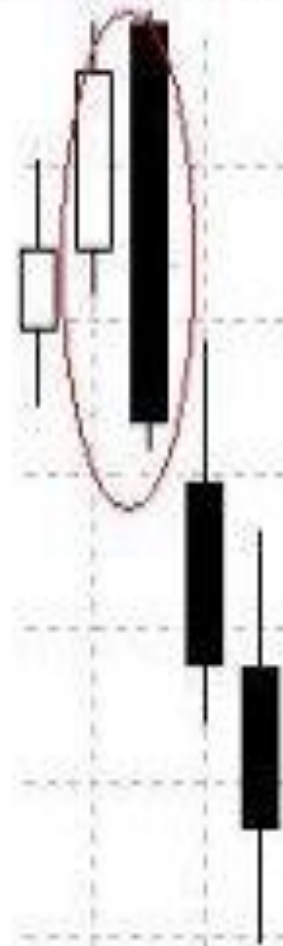


**Две вороны (two crows)** — говорят о предстоящем падении цен. Рынок после сильного белого подъема открывается с разрывом наверх, после чего ход заканчивается и первая из «ворон» начинает пикировать, но не долетая до белой свечи, то есть образовав разрыв с большой белой свечой...



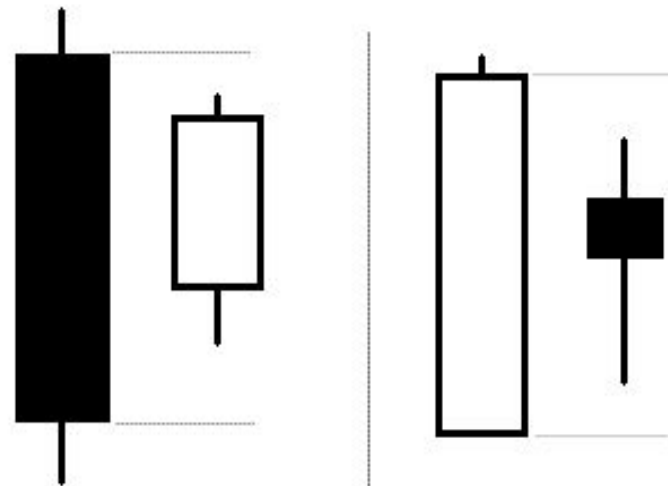
Фигура «поглощение» включает в себя две свечи и разворачивает предшествующую тенденцию на противоположную. Первая свеча, в этой фигуре, должна иметь тело меньшее, чем тело у второй свечи, вторая свеча поглощает первую. Свечи должны быть разноцветными, то есть одна белой, а вторая черной, от цветовой очередности зависит в какую сторону последует разворот рынка Форекс. Если была восходящая тенденция, то после фигуры, цена пойдет вниз (медвежье поглощение).

## Медвежье поглощение



Фигура «Харами» (**harami**) — разворотная фигура на графике японских свечей. Эта фигура разворачивает предшествующую тенденцию на противоположную. Направление тенденции, в этой фигуре, куда более важный сигнал, чем цвет свечей.

## Фигуры "Харами"



<http://berg.com.ua>

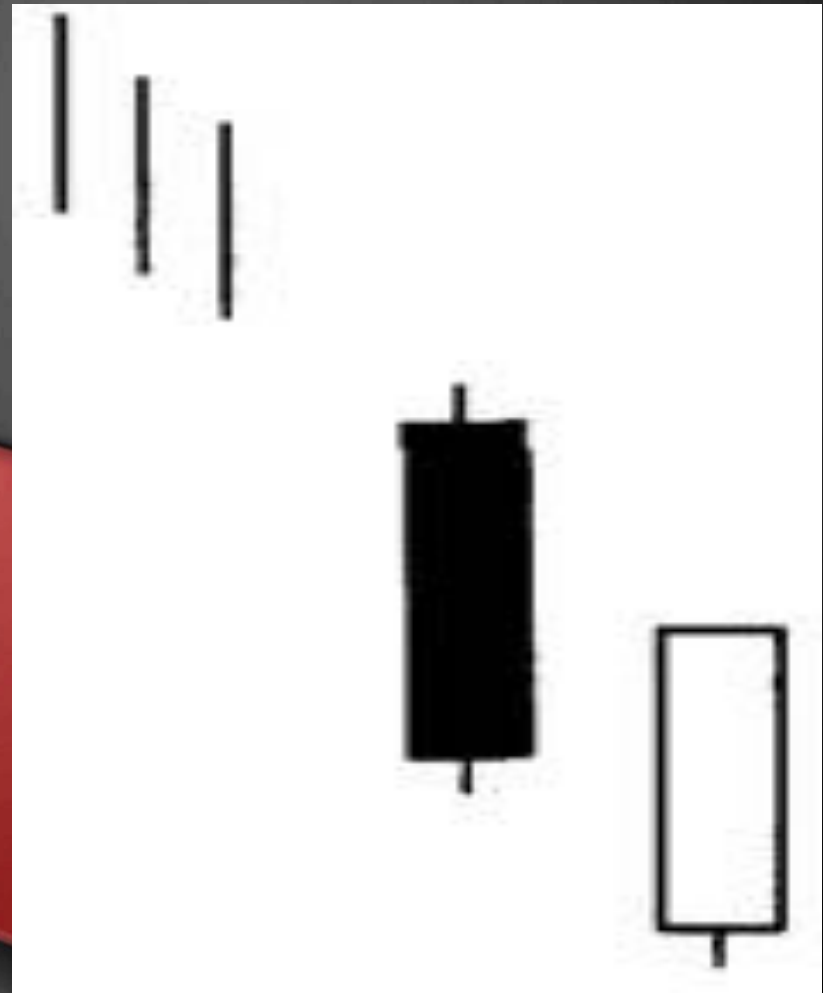
Фигура «харами» включает в себя две свечи: первая свеча должна быть больше второй свечи, а также тело и тени второй свечи должны находиться «внутри» первой свечи.

Фигура «харами» появляется в конце тренда. Чем меньше вторая свеча в этой модели, тем фигура правдивее.

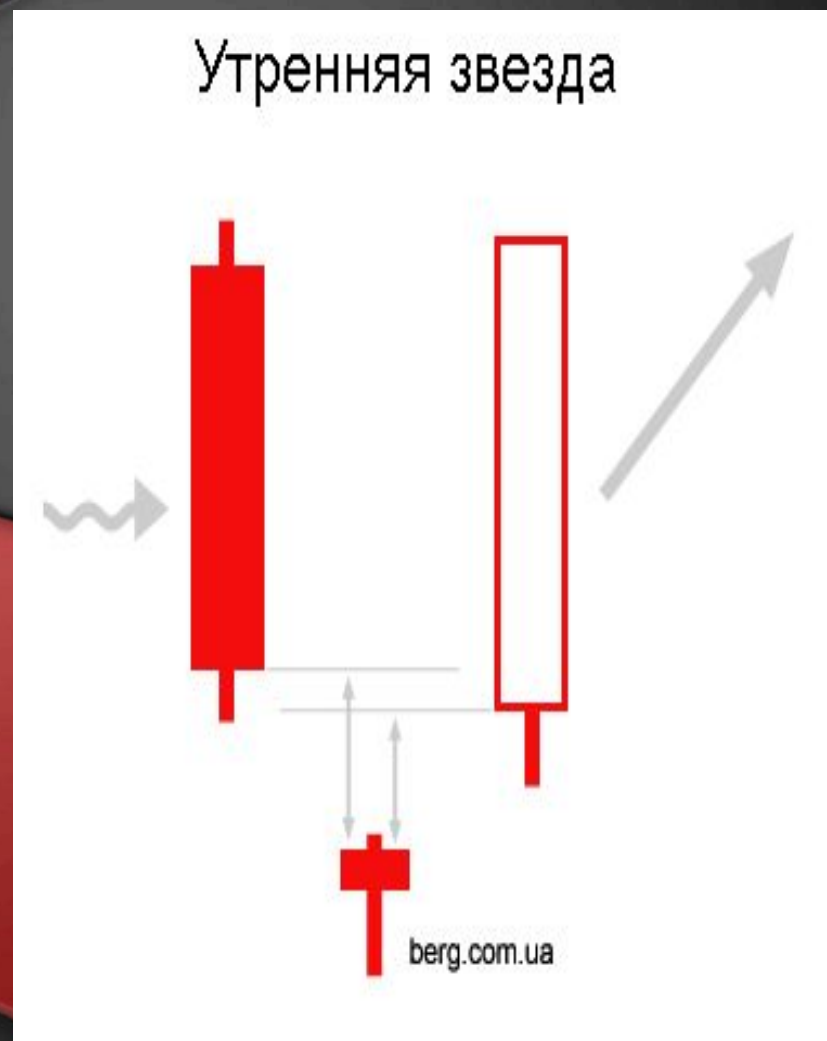
**Перевернутый молот (inverted hammer)** - односвечная модель на дне рынка. Длинная верхняя тень и маленькое тело. Такая свеча сигнализирует нам о том, что надвигается смена тренда. Данная фигура является очень сильным сигналом, так как она показывает нам, что во время формирования свечи, покупатели взяли вверх над продавцами, но всё-таки, продавцам удалось сбить цену, до цены близкой к открытию свечи.



**Толчок (Thrusting Line)** – белая свеча с ценой закрытия в пределах предшествующего чёрного тела, но ниже его середины. Модель позиционируется как модель продолжения предыдущей тенденции. Эта модель выявляет неспособность снижающегося рынка к оживлению. Недостаток покупательной силы ведет к продолжению понижательного тренда.

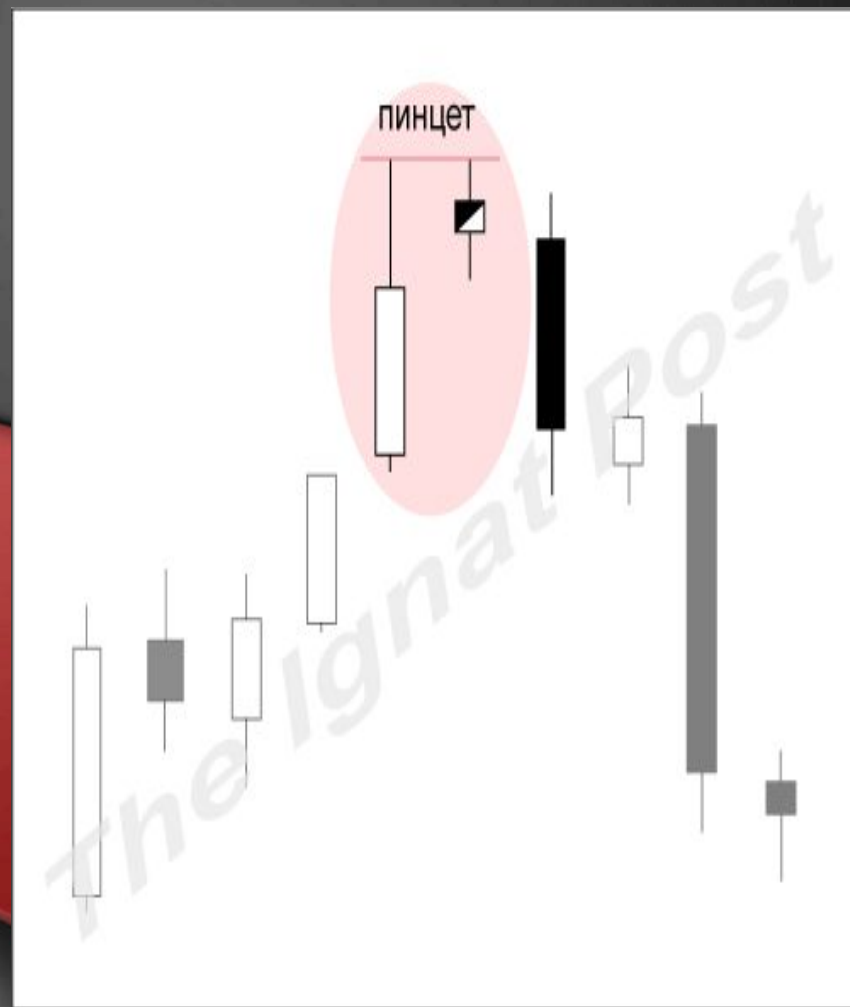


**Утренняя звезда (morning star)**— это разворотная комбинация из трех свечей, возникающая в низу сильного нисходящего тренда. Состоит эта фигура из длинной темной свечи, потом короткой свечи через разрыв вниз, и затем длинной светлой через разрыв вверх. Фактически в этот момент мы получаем сигнал подтверждения того, что рынок уже принял решение сменить направление тренда. Если сначала рынок продавал, то потом рынок заинтересовался бумагой и начал покупать.



На недельном графике EUR/USD подтверждения «харами» пока нет. В случае подтверждения или формирования формации «пинцет» вероятна локальная коррекция до уровня максимальных цен 2004г.

Модель японских свечей «пинцет» можно назвать рекордсменом по частоте формирования на графиках Форекс. Причём речь идёт о подтверждённых моделях. Модель «пинцет» очень проста для определения – обязательным условием является совпадение ближайших максимумов или минимумов свечей. Любая разворотная модель в анализе японских свечей определяется только после предшествующей тенденции. В исследовании учитывалась тенденция не менее 5-7 свечей.





# В чем же успех японских свечей?

- **Во-первых**, это тот факт, что инструменты графических свечей настолько **разносторонни**, что могут использоваться с любыми западными техническими инструментами.
- **Во-вторых**, японские свечи могут подавать сигналы раньше, чем любые другие инструменты технического анализа, а иногда и такие сигналы, которые западные инструменты технического анализа вообще подавать не могут.
- **В-третьих**, это широкое использование для анализа инвестирования, хеджирования, торговли фьючерсами, опционами, акциями, валютой.
- **В-четвертых**, красота и образность терминологии для описания фигур.