

**МИНИСТЕРСТВО СЕЛЬСКОГО ХОЗЯЙСТВА РОССИЙСКОЙ ФЕДЕРАЦИИ
ФЕДЕРАЛЬНОЕ ГОСУДАРСТВЕННОЕ БЮДЖЕТНОЕ ОБРАЗОВАТЕЛЬНОЕ УЧРЕЖДЕНИЕ ВЫСШЕГО
ОБРАЗОВАНИЯ
«РОССИЙСКИЙ ГОСУДАРСТВЕННЫЙ АГРАРНЫЙ УНИВЕРСИТЕТ-МСХА имени К.А.ТИМИРЯЗЕВА»
(ФГБОУ ВО РГАУ-МСХА имени К.А. Тимирязева)**

Устойчивое развитие в Московской области



Выполнила: студентка группы ДТ-221

Девкина А.С.

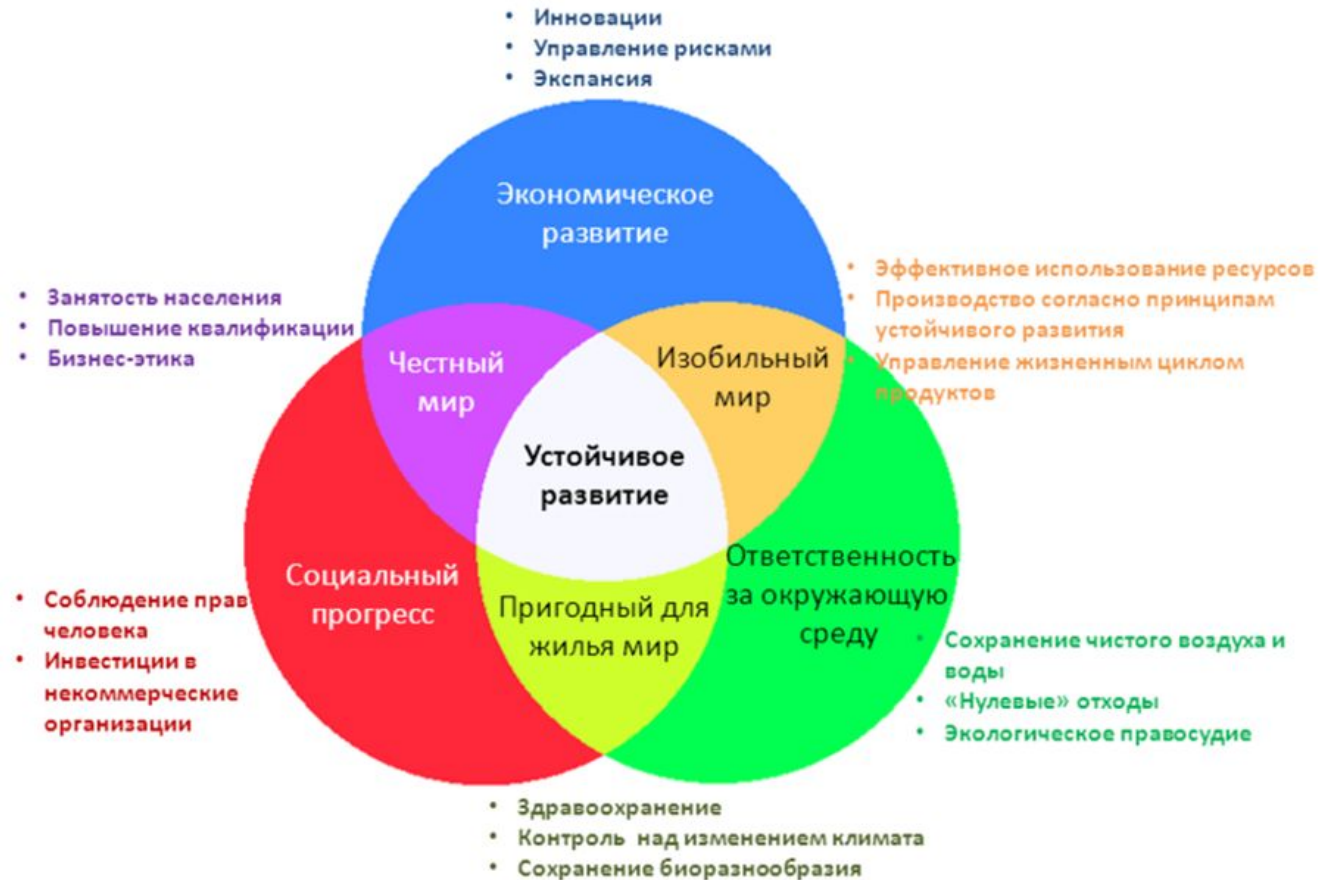
Проверил:

Шабанов Виталий Владимирович

2018 г.

ВВЕДЕНИЕ

Устойчивое развитие — это развитие, при котором удовлетворение потребностей нынешних поколений осуществляется без ущерба для возможностей будущих поколений удовлетворять свои собственные потребности.



УСТОЙЧИВОЕ РАЗВИТИЕ МОСКОВСКОЙ ОБЛАСТИ



Географическое положение

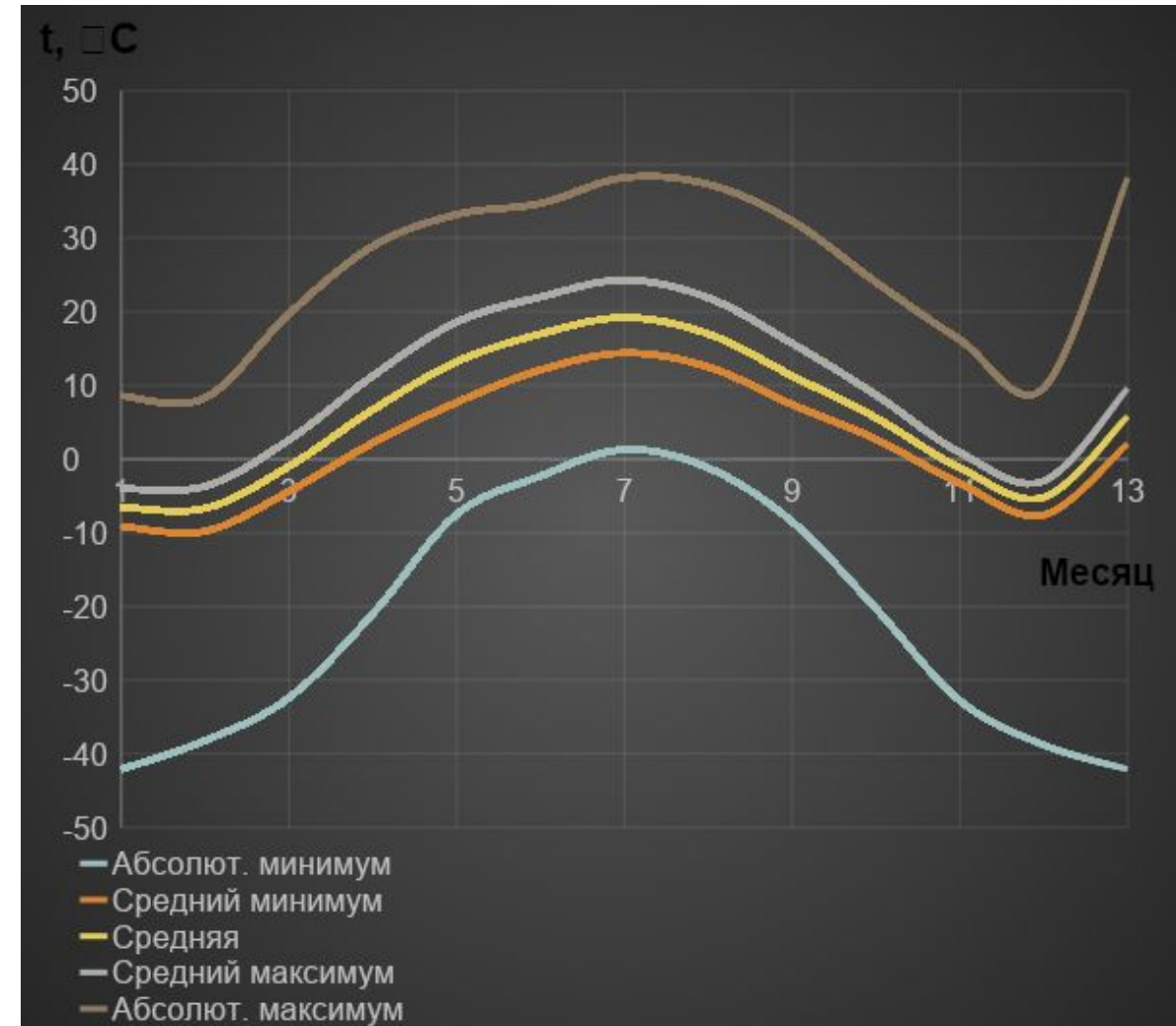


Московская область находится в Центральном федеральном округе Российской Федерации, в центральной части Восточно-Европейской (Русской) равнины, в бассейне рек Волги, Оки, Клязьмы, Москвы. Область протянулась с севера на юг на 310 км, с запада на восток — на 340 км. Граничит на северо-западе и севере с Тверской областью, на северо-востоке и востоке — с Владимирской, на юго-востоке — с Рязанской, на юге — с Тульской, на юго-западе — с Калужской, на западе — со Смоленской, в центре — с городом федерального значения Москвой. Также существует небольшой северный участок границы с Ярославской областью.



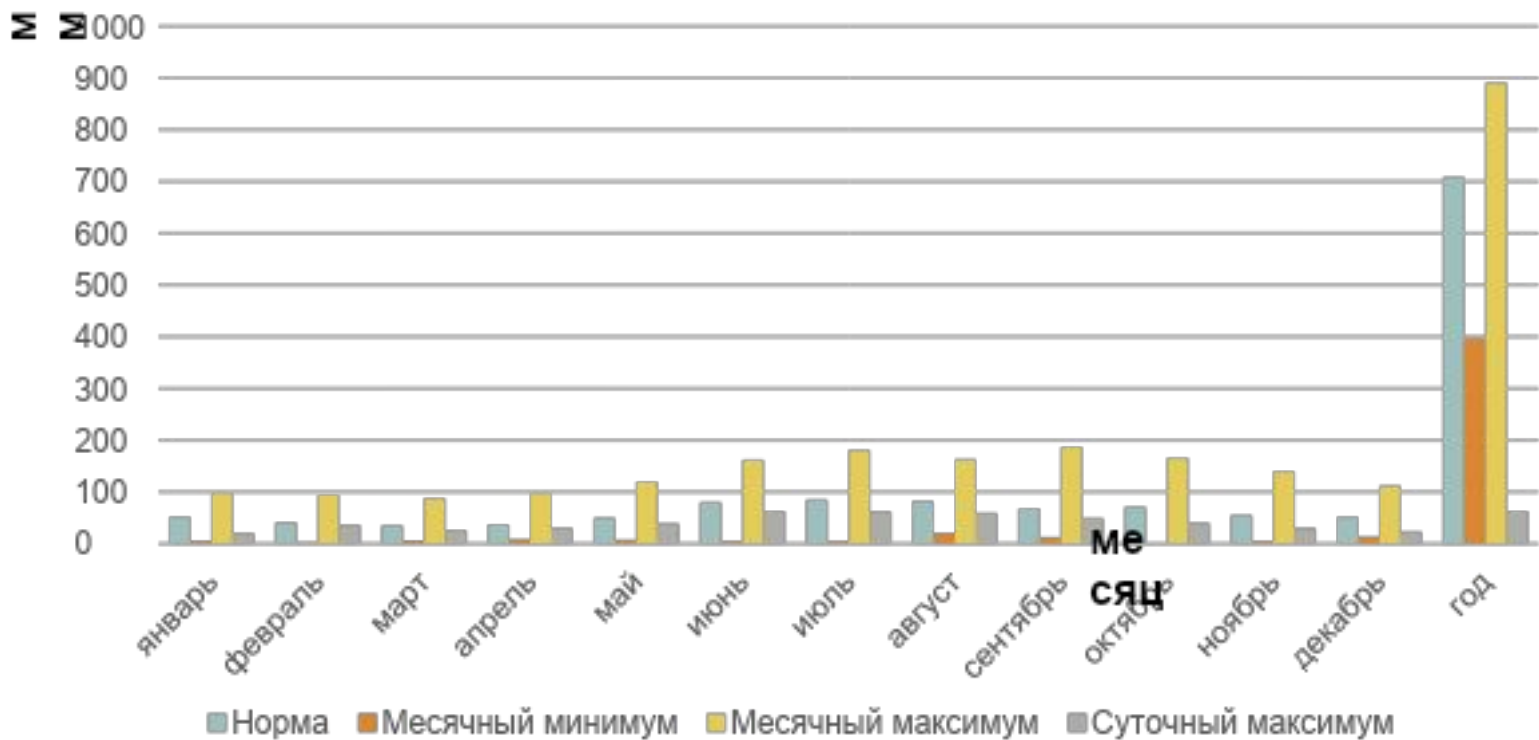
Температура воздуха

	Абсолют. минимум	Средний минимум	Средняя	Средний максимум	Абсолют. максимум
январь	-42.1 (1940)	-9.1	-6.5	-4.0	8.6 (2007)
февраль	-38.2 (1829)	-9.8	-6.7	-3.7	8.3 (1989)
март	-32.4 (1913)	-4.4	-1.0	2.6	19.7 (2014)
апрель	-21.0 (1879)	2.2	6.7	11.3	28.9 (2012)
май	-7.5 (1885)	7.7	13.2	18.6	33.2 (2007)
июнь	-2.3 (1916)	12.1	17.0	22.0	34.7 (1901)
июль	1.3 (1886)	14.4	19.2	24.3	38.2 (2010)
август	-1.2 (1885)	12.5	17.0	21.9	37.3 (2010)
сентябрь	-8.5 (1881)	7.4	11.3	15.7	32.3 (1890)
октябрь	-20.3 (1920)	2.7	5.6	8.7	24.0 (1915)
ноябрь	-32.8 (1890)	-3.3	-1.2	0.9	16.2 (2013)
декабрь	-38.8 (1892)	-7.6	-5.2	-3.0	9.6 (2008)
год	-42.1 (1940)	2.1	5.8	9.6	38.2 (2010)





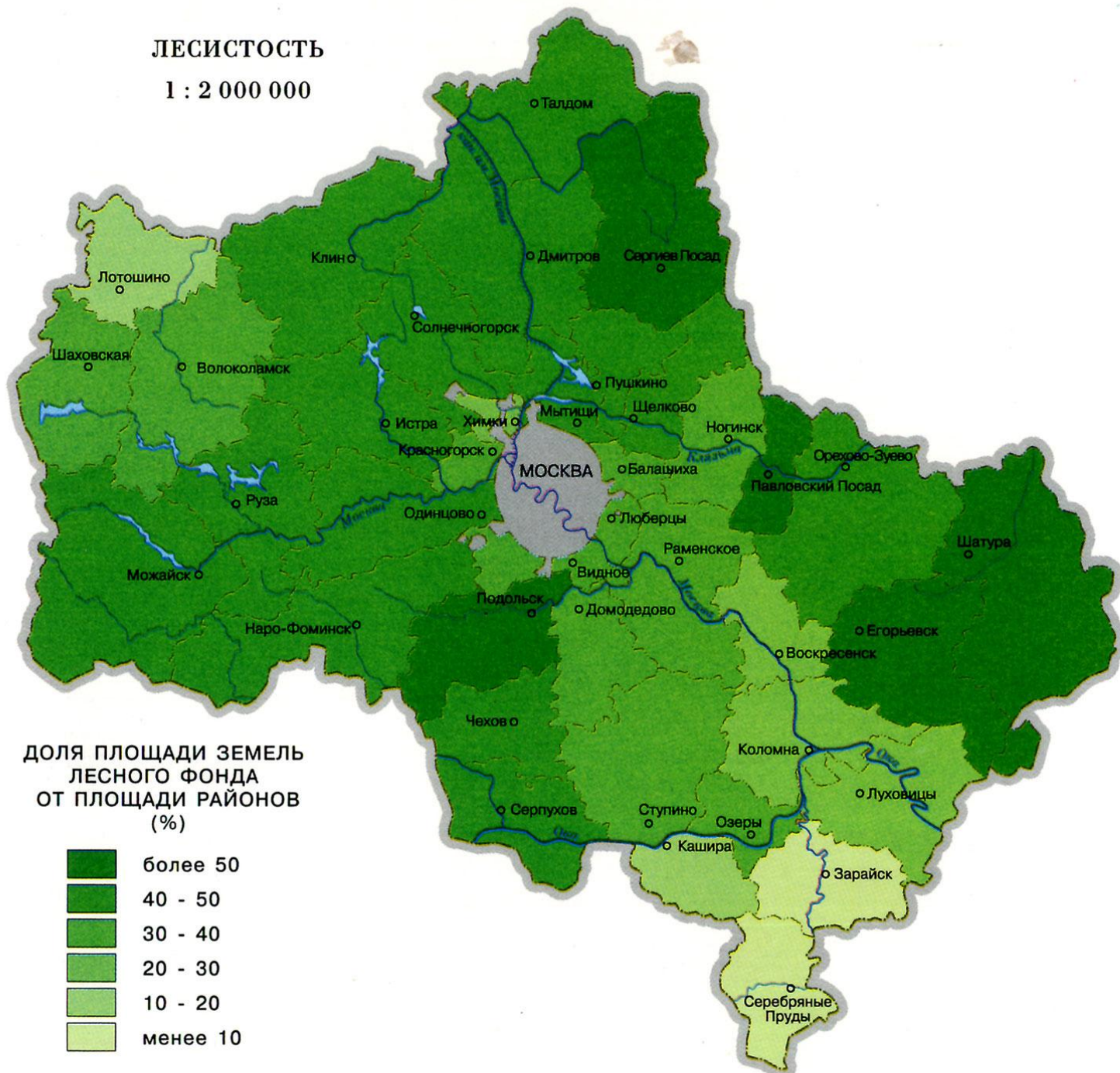
Осадки



Месяц	Норма	Месячный минимум	Месячный максимум	Суточный максимум
январь	52	5 (1972)	98 (2005)	20 (1965)
февраль	41	2 (1984)	94 (1966)	36 (1966)
март	35	6 (1986)	88 (1966)	26 (2013)
апрель	37	8 (1960)	98 (1986)	30 (1965)
май	50	7 (1986)	120 (1976)	39 (1976)
июнь	80	4 (1951)	162 (1991)	63 (1970)
июль	85	4 (2014)	181 (2008)	62 (1981)
август	82	20 (1955)	163 (1973)	59 (2003)
сентябрь	68	12 (2005)	187 (2013)	49 (2004)
октябрь	71	0.5 (1987)	166 (1997)	40 (1997)
ноябрь	55	4 (1993)	140 (1977)	30 (1967)
декабрь	52	13 (1953)	112 (1981)	23 (1981)
год	708	397 (1964)	891 (2013)	63 (1970)

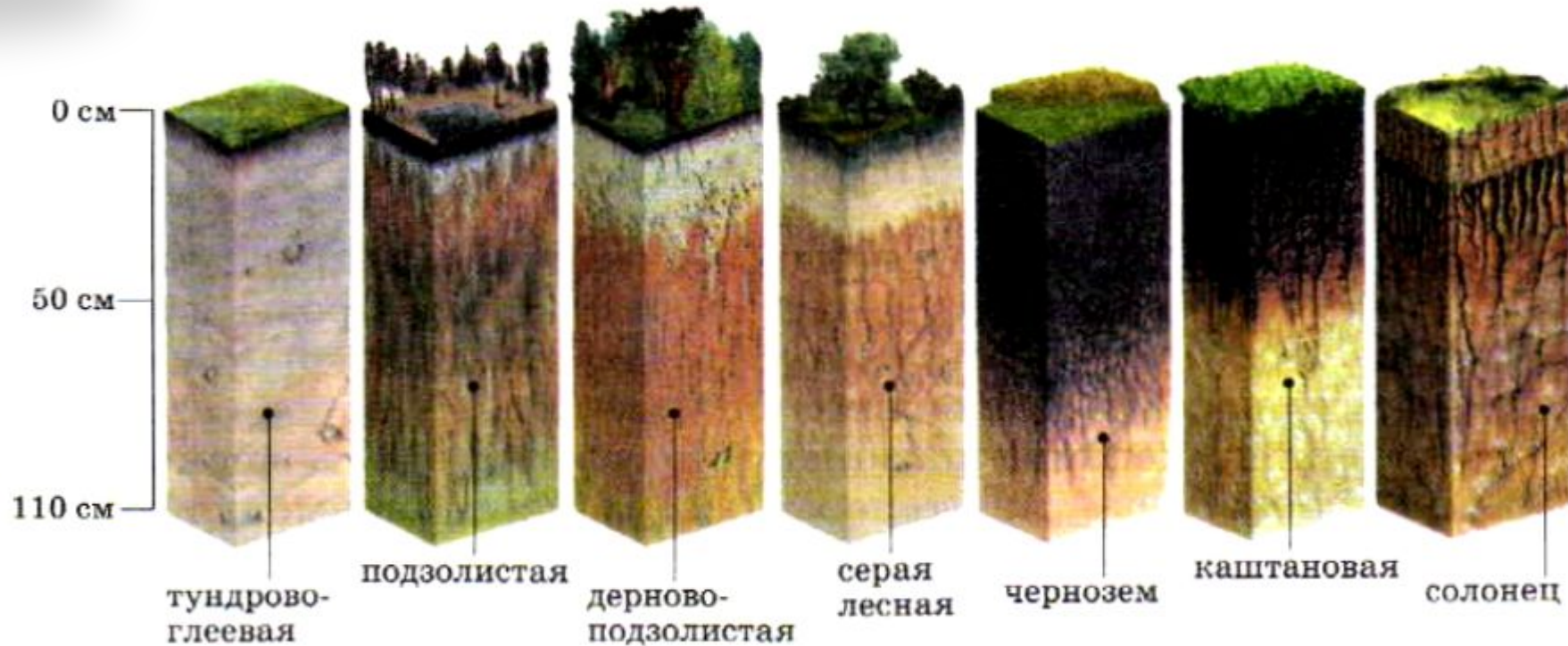
Растительность

Московская область находится в пределах лесной и лесостепной зон. Леса занимают свыше 40 % территории региона. На севере Московской, а также в её западной части наиболее распространены среднетаёжные хвойные леса, преимущественно ельники. Крайний юг области находится в лесостепной зоне; все участки степи распаханы, они почти не сохранились даже фрагментарно. Болота более всего распространены в Шатурском и Луховицком (на востоке) районах. Естественных пойменных лугов почти не осталось.



Почвенные ресурсы

На территории Московской области преобладают малоплодородные и требующие внесения удобрений дерново-подзолистые почвы, на возвышенностях — суглинистые и глинистые, средней и сильной степени оподзоленности, в пределах низменностей — дерново-подзолистые, болотные, супесчаные и песчаные (два последних типа преобладают на востоке области, в низменной Мещёре). Чернозёмные почвы (сильно оподзолены и выщелочены) распространены мало и имеют место лишь к югу от Оки. Серые лесные почвы распространены к югу от Оки и в восточной части Москворецко-Окской равнины.



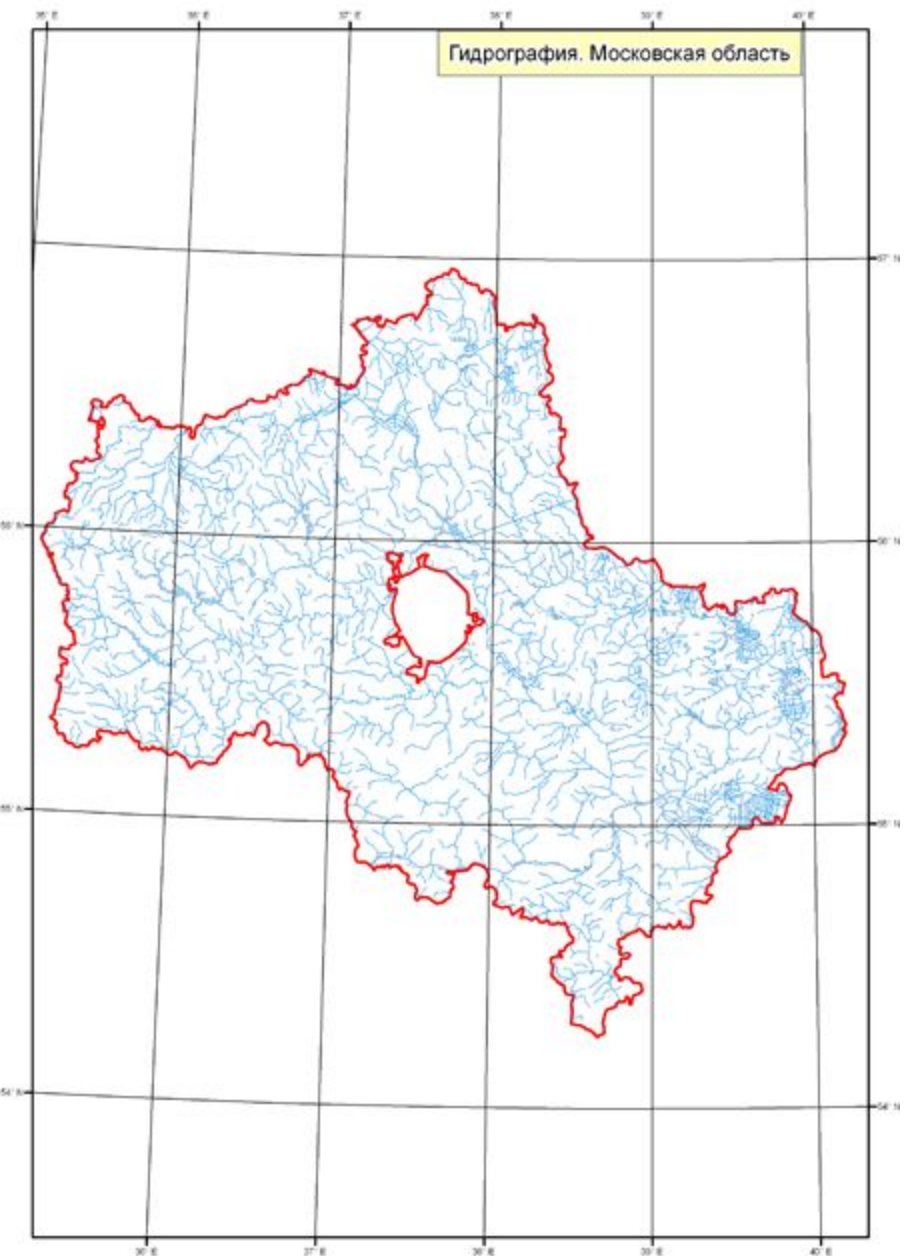
Водные ресурсы



Все реки Московской области относятся к бассейну Волги. Всего в Московской области свыше 300 рек, имеющих протяжённость более 10 км.

Питание рек — главным образом снеговое, с наибольшим стоком весной. В летнюю и особенно в зимнюю межень реки почти полностью переходят на подземное питание.

В Московской области немало озёр (около 350), почти все они неглубокие (5—10 м). Крупнейшие — Святое и Дубовое (Клепиковское), оба в Шатурском районе. Глубочайшие — Белое (Глухое), расположенное в Шатурском районе, и Глубокое в Рузском районе. На территории области нередки болота, особенно в пределах Мещёрской и Верхневолжской низменностей.



Загрязнение окружающей среды

Основными экологическими проблемами Московской области являются:

- чрезмерная концентрация промышленных мощностей на территории области;
- из всего объема сточных вод 84% сбрасываются в водоемы недостаточно очищенными и 3,2% вообще без очистки;
- Наблюдается стойкая тенденция к ухудшению качества воды источников питьевого водоснабжения г. Москвы;
- в отношении почв наметилась тенденция к снижению плодородия;
- постепенное ухудшение качества подземных вод;
- недостаточно хорошо ведется охрана ценных природных объектов;
- при разработке твердых полезных ископаемых образовало свыше 300 карьеров;
- в Московской области в настоящее время размещено 210 (не считая несанкционированных) полигонов и свалок, общей площадью 678 га



Проекты развития

До 2030 года в Московской области запланировано большое количество проектов. Для этого территория московской области была поделена на пояса с целью оптимальной реализации ресурсов. На карте можно подробнее ознакомиться с зонами и запланированными проектами



РЕКОМЕНДУЕМОЕ РЕШЕНИЕ НА ПУТИ К УСТОЙЧИВОМУ РАЗВИТИЮ МО

В данной работе я хочу предложить сделать Москву и Московскую область закрытой. Приравнять к Зоне ограниченного доступа. Это бы решило одну из основных проблем Московской области – перенаселение.

Плюсы такого пути:

- Меньше автомобильного транспорта, а также пробок;
- Больше рабочих мест для жителей Москвы и МО;
- Более высокие зарплаты;
- Стабильность;
- Меньше застройки под жилье;
- Классифицированные специалисты/ученные меньше бы рвались за рубеж, как следствие улучшение образования, медицины и т.д.
- Уменьшение преступности;
- Повышение уровня жизни.



Для того чтобы не останавливалось развитие Москвы и Московской области будет организована конкурсная основа для тех, кто хочет переехать в Зону ограниченного доступа на постоянное место жительства – 100 мест в год. Нельзя забывать о регулярном общении со всей РФ и другими странами для передачи опыта и знаний, урегулирования отношений.

Въезд в Москву и Московскую область известных личностей для проведения социального развития или отдыха будет ограничено месячным пребыванием. Дальнейшее пребывание будет рассмотрено в индивидуальных случаях.

Данное предложение не включает туристов. Так как туристы — это финансовая прибыль государства. Но надо обговорить и контролировать пребывание гостей. Необходима выдача разрешительного документа, дающего право человеку на пересечение границ Москвы и Московской области на определённый срок.



ЭКОЛОГИЧЕСКИЙ ТУРИЗМ

Для того чтобы профинансировать предлагаемый проект устойчивого развития Москвы и Московской области, я предлагаю развивать экотуризм, как для россиян, так и для зарубежных гостей.

От экотуризма одни плюсы. Экотуризм полезен как для человека, так и для окружающей среды. Он не требует больших затрат, так как первозданная природа (на сколько это сейчас возможно) сама по себе прекрасна и не повторима. Туризм будет приносить прибыль и учить охранять и бережно относиться к природе.

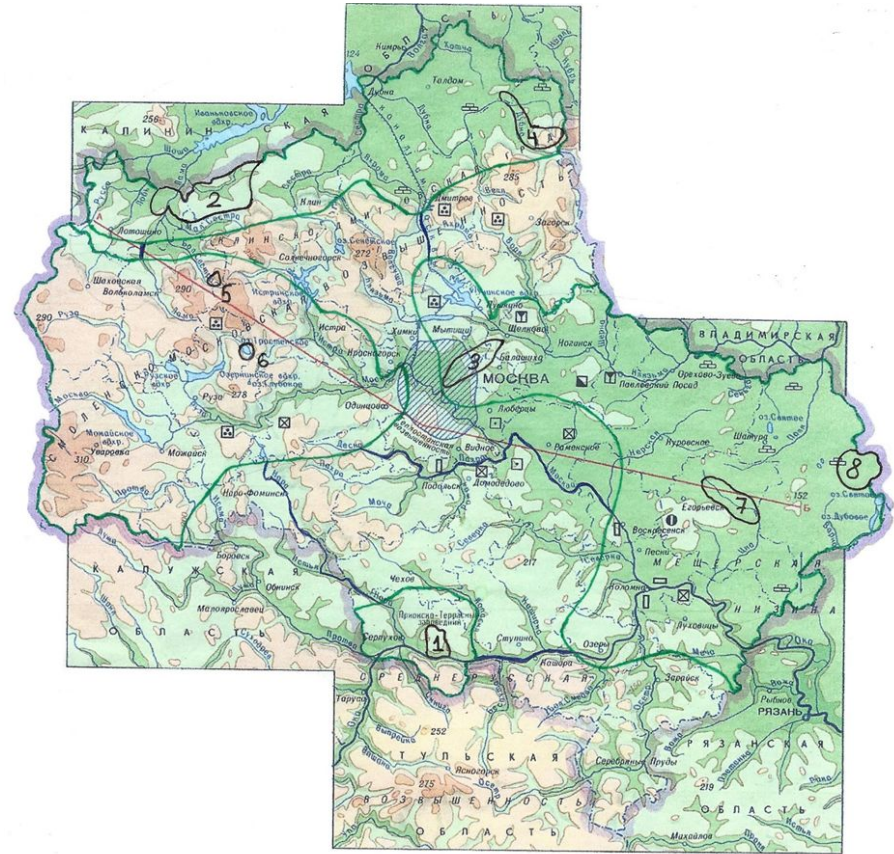


Заключение

Население Московской области проживает в зонах загрязнения воздушного бассейна от выбросов промышленности, энергетики, транспорта, агропромышленных объектов или сверхнормативного шумового воздействия аэродромов и наземного транспорта. Но если рассматривать общую картину по Московской области, то мы увидим, что не так все плохо и экологическую обстановку можно отнести к средней. А также правительство Московской области занимается разработкой проектов развития для более благоприятной жизни.

В данной работе я предложила сделать Москву и Московскую область закрытой. Приравнять к Зоне ограниченного доступа. Это бы решило одну из основных проблем Московской области – перенаселение. Предложенный проект рискован и спорен, но требует более детального рассмотрения более компетентными специалистами.

Для финансирования проекта предложен также экотуризм. Экотуризм полезен как для человека, так и для окружающей среды. Он не требует больших затрат, так как первозданная природа (на сколько это сейчас возможно) сама по себе прекрасна и не повторима. Туризм будет приносить прибыль и учить охранять и бережно относиться к природе.



Спасибо за
внимание!

