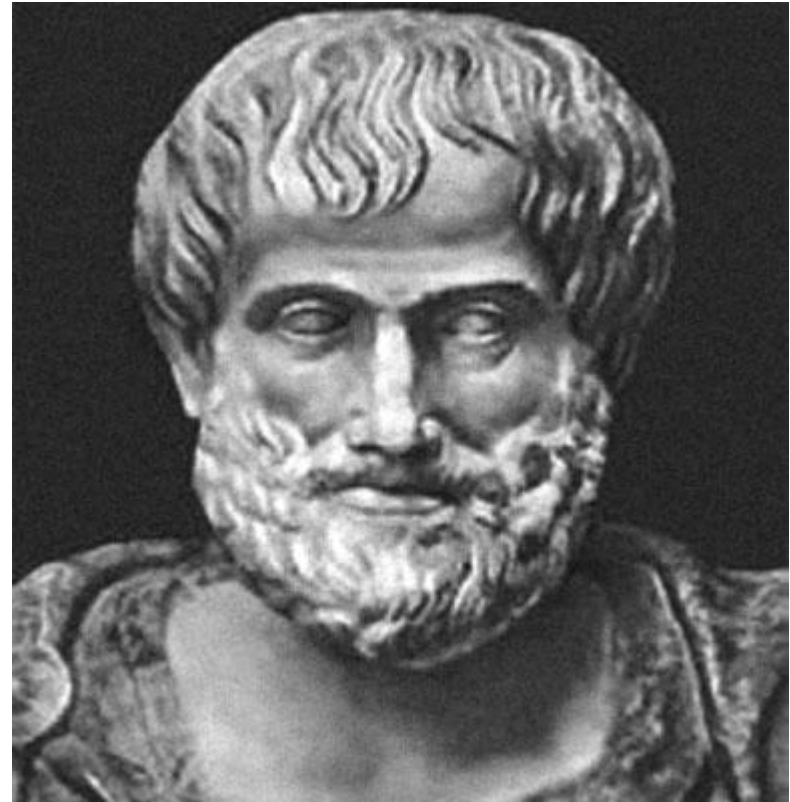


Тема 3. Происхождение современного человека

- ...человек разумнейшее животное не потому, что имеет руки, но потому и имеет руки, что он разумнейшее существо, ибо разумнейший будет пользоваться хорошо очень многими инструментами, а рука, очевидно, не один инструмент, а многие: она - как бы инструмент инструментов. Тому, именно, кто может воспринять наибольшее число искусств, природа дала руку, наиболее пригодный из инструментов
Аристотель



Важнейшим является вопрос о прародине исходной формы человеческого предка.

- **Азиатская прародина человека.** В Пакистане и Индии были сделаны многочисленные находки среднемиоценовых гоминоидов Сивапитеков (*Sivapithecus*), живших около 8-12 млн лет назад.
 - **Африканская прародина человека.** Из Африки известен целый ряд находок приматов, живших в раннем и среднем миоцене. Древнейшие из этих гоминоидов - проконсулы (*Proconsul*) (10-22 млн лет назад) и афропитеки (*Afropithecus*) (17-20 млн лет назад), более поздние дриопитеки (*Dryopithecus*) (9-16 млн лет назад).
 - **Прародина человека в Южной Европе.** Гориллоподобные Уранопитеки (*Ouranopithecus*) и шимпанзеподобные Дриопитеки (*Dryopithecus*) (9-10 млн лет назад).
 - Считается, что Африка с наибольшей вероятностью является прародиной гоминид.
-

Гоминидная триада

- Поскольку единственным современным представителем семейства **ГОМИНОИДОВ** является человек, из его особенностей исторически были выделены три важнейшие системы, считающиеся истинно гоминидными:
 - прямохождение (бипедия);
 - кисть, приспособленная к изготовлению орудий;
 - высокоразвитый мозг.
-

1. Для определения прямохождения у ископаемых приматов ученые пользуются следующими основными признаками:

- положение затылочного отверстия - у прямоходящих оно находится в центре длины основания черепа, открывается вниз. У четвероногих - в задней части основания черепа, повернуто назад.
 - строение таза - у прямоходящих таз широкий и низкий (такое строение известно начиная с *Australopithecus afarensis* 3,2 млн лет назад), у четвероногих таз узкий, высокий и длинный;
 - строение длинных костей ног - у прямоходящих ноги длинные, коленный и голеностопный суставы имеют характерное строение.
 - строение стопы - у прямоходящих выражен свод (подъем) стопы, пальцы прямые, короткие, большой палец не отведен в сторону, малоподвижен; у четвероногих стопа плоская, пальцы длинные, изогнутые, подвижные.
 - строение рук - у полностью прямоходящих гоминид руки короткие, не приспособлены к хождению по земле или лазанию по деревьям, фаланги пальцев прямые.
-

2. Происхождение руки, приспособленной к изготовлению орудий

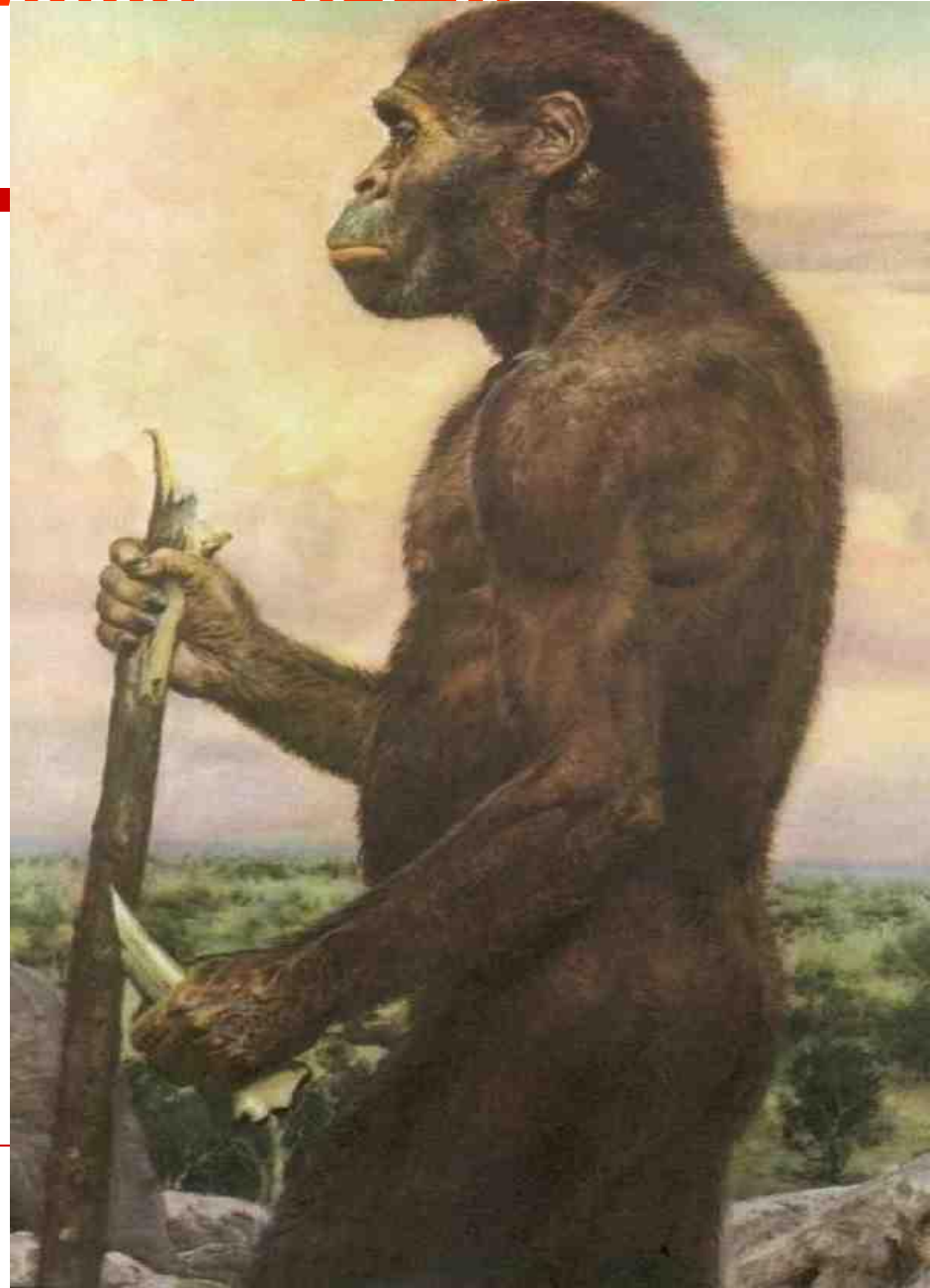
- **Сильное запястье.** У австралопитеков, начиная с *Australopithecus anamensis*, строение запястья промежуточное между обезьянами и человеком. Практически современное строение наблюдается у *Homo habilis* 1,8 млн лет назад.
 - **Противопоставление большого пальца кисти.** Признак известен уже 3,2 млн лет назад у *Australopithecus afarensis* и *Australopithecus africanus*. Он был полностью развито у *Paranthropus robustus* и *Homo habilis* 1,8 млн лет назад. Наконец, было своеобразным или ограниченным у неандертальцев Европы около 40-100 тыс. лет назад.
 - **Широкие конечные фаланги пальцев.** Очень широкие фаланги были у *Paranthropus robustus*, *Homo habilis* и всех более поздних гоминид.
 - **Прикрепление мышц, двигающих пальцы** почти современного типа отмечено у *Paranthropus robustus* и *Homo habilis*, но у них есть и примитивные черты.
-

3. Высокоразвитый мозг. Типичные признаки мозга человека следующие:

- **Большие общие размеры мозга.** У австралопитеков размер мозга был как у современных шимпанзе. Бурный рост размеров происходил у *Homo habilis* около 2,5-1,8 млн лет назад, а у позднейших **гоминид** наблюдается плавное увеличение до современных значений.
 - **Специфические поля мозга - зоны Брока и Вернике** и другие поля начали развиваться у *Homo habilis* и архантропов, но полностью современного вида достигли, видимо, только у современного человека.
 - **Строение долей мозга.** У человека значительно развиты нижняя теменная и лобная доли, острый угол схождения височной и лобной долей, височная доля широкая и округлая спереди, затылочная доля относительно небольшая, нависает над мозжечком. У австралопитеков строение и размеры мозга были такие же, как и у человекообразных обезьян. Строение мозга *Homo habilis* было примитивным, но сам мозг имел большие размеры. Для позднейших гоминид характерно плавное приближение к современному строению мозга.
-

Наши предшественники - наши предки?

- **Австралопитеки:** в их строении мозаично сочетаются признаки, характерные и для современных человекообразных обезьян, и для человека. Рост австралопитеков колебался от метра до полутора. Характерно, что размер мозга был около 350-550 см³, то есть как у современных горилл и шимпанзе. Для сравнения, мозг современного человека имеет объем около 1200-1500 см³. Строение мозга австралопитеков также было весьма примитивно и мало отличалось от шимпанзоидного.



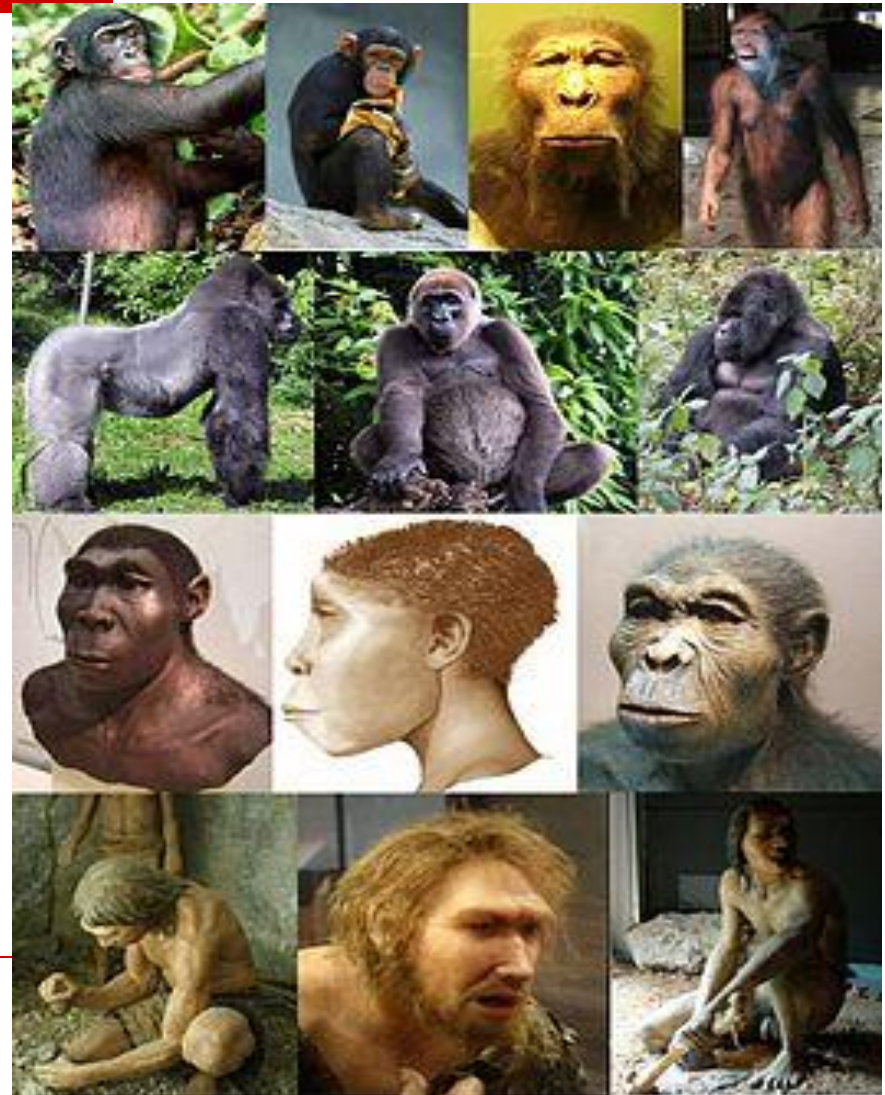
Австралопитеков МОЖНО

разделить на три основных группы:

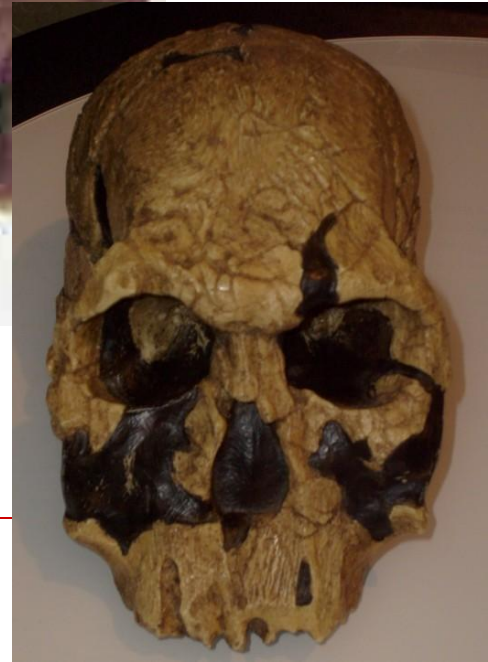
- **Ранние австралопитеки** - существовали с 7 до 4 млн лет назад, обладали наиболее примитивным строением. Выделяют несколько родов и видов ранних австралопитеков.
 - **Грацильные австралопитеки** - существовали с 4 до 2,5 млн лет назад, имели сравнительно небольшие размеры и умеренные пропорции. Обычно выделяют один род *Australopithecus* с несколькими видами.
 - **Массивные австралопитеки** - существовали с 2,5 до 1 млн лет назад, были очень массивно сложенными специализированными формами с крайне развитыми челюстями, маленькими передними и огромными задними зубами. Массивные австралопитеки выделяются в самостоятельный род *Paranthropus* с тремя видами.
-

Гоминины (*Homininae*).

Древнейшие представители подсемейства, в которое включается и современный человек, известны из отложений времени около 2,5 млн лет назад. Часто их называют "ранние *Ното*", подчеркивая сходство с человеком и отличие от обезьян



Человек умелый и человек рудольфский



Архантропы. Иногда всех гоминин объединяют в один род *Ното*, к которому принадлежит и современный человек. Однако, отличие наиболее древних представителей подсемейства - **архантропов** - от нас с Вами настолько разительно, что многие антропологи склоняются к выделению для них особого рода **Питекантропов**.



Рис. 4.15. Реконструкция лиц архантропов

Период существования **архантропов** важен в том отношении, что именно тогда закладывались основы современного человеческого общества. Возможно, к этому времени относится появление речи, о чем можно судить по слепкам головного мозга.

- **Архантропы** умели строить примитивные жилища. Остатки примитивных хижин найдены, например, в Испании. Заселение субтропических и далее - умеренных климатических зон приводило к необходимости защищаться от перепадов температуры. Именно тогда люди начали заселять пещеры и скальные гроты. Пещерные поселения этого времени известны в Испании, на Кавказа, в Китае и других местах



Рис. 4.18. Реконструкция хижины из Терра Амата с датировкой 300-400 тыс.л.н.

Палеоантропы или "архаические сапиенсы".

- Гоминин периода примерно от 500 до 35 тыс. лет назад относят к палеоантропам или **"архаическим сапиенсам"**. Систематически их подразделяют на **"Человека гейдельбергского"** (*Homo heidelbergensis* или *Pithecanthropus heidelbergensis*) и **неандертальцев** (*Homo neanderthalensis* или *Homo sapiens neanderthalensis*)



Рис. 4.20. Череп Штейнгейм (Германия) с выломанным основанием, что интерпретируется некоторыми исследователями как свидетельство каннибализма

Возникновение современного человека (сапиентация).

Сапиентация - процесс возникновения современного вида человека Homo sapiens sapiens, заключающийся:

- в биологической перестройке - увеличении мозга, округлении черепа, уменьшении размеров лица, появлении подбородочного выступа,*
 - в социокультурных новшествах - возникновении искусства, символического поведения, техническом прогрессе, развитии языков.*
-

Кроманьонцы

Население Европы, относящееся к современному виду, жившее в эпоху



верхнего палеолита - от 40 до 10 тыс. лет назад - называется **кроманьонцами**. Легко заметить, что кроманьонцы в Европе 5 тыс. лет подряд соседствовали с **неандертальцами**. Различались они между собой не только по чертам физического строения. Кроманьонцы обладали намного более совершенной культурой.

Моноцентризм, дицентризм и полицентризм: сколько у нас предков?

- **Моноцентризм.** Часть антропологов считает, что человек современного облика произошел в достаточно ограниченном регионе планеты. Потом он расселился оттуда по всей Земле, в чем ему помогал высокий уровень интеллекта и значительная биологическая и социальная лабильность. Такой подход к происхождению человека называется моноцентризмом. Очаг возникновения современного человека предполагался в разных областях - Африке, Европе, Центральной Азии, Дальнем Востоке, гипотетической Лемурии и даже в Южной Америке.
-

2. Полицентризм.

- Основателем концепции полицентризма является немецкий антрополог [Ф. Вейденрейх](#).
 - Он выделил четыре центра формирования современных рас (**Weidenreich F., 1939; 1941**):
 - **европеоиды** возникли в Южной и Центральной Европе;
 - **негроиды** - в Африке;
 - **монголоиды** - в Восточной Азии;
 - **австралоиды** - на Больших Зондских островах.
-

3. Дицентризм.

- Вариантом полицентризма является **дицентризм**. Наиболее стройный вариант дицентризма предложен отечественным антропологом [А.А. Зубовым](#) (**Зубов А.А., 1985; 1987; 1996**). Проанализировав мировое распределение одонтологических признаков, он предположил, что человечество на стадии **архантропов** делилось на два главных расовых ствола - восточный (монголоиды и австралоиды) и западный (европеоиды и негроиды). Особенность такого подхода заключается в том, что признаки зубов имеют высокую генетическую детерминацию, напрямую не зависят от условий окружающей среды и потому не подвержены прямому действию **естественного отбора**. Они возникают достаточно случайно.
-

Резюме

- Согласно палеонтологическим данным, линия предшественников, ведущая к человеку, отделилась от линии современных человекообразных обезьян около 4-8 миллионов лет назад.
- Существует огромное количество находок ископаемых приматов, выстраивающихся в последовательный **эволюционный ряд** форм - от обезьян до человека.
- Ответ на вопрос - когда и где возник человек? - зависит от того, кого мы считаем человеком, а кого - нет.
- В науке есть множество взаимоисключающих мнений по поводу причин, времени и места возникновения современного человека.
- Существовало огромное количество предшественников современного человека, не все из которых были нашими предками. Их можно разделять на **стадии** или выделять группы согласно биологической **систематике**.
- Вместе с биологической эволюцией шла и **эволюция социальная**, реконструируемая, в частности, методами **археологии**.
- Согласно наиболее аргументированной точке зрения, человек современного облика и поведения возник в Африке или на Ближнем Востоке от 100 до 40 тыс. лет назад.
- Со времени около 35 тыс. лет на Земле существует только современный вид человека, распространившийся по всей планете.

Словарь терминов

- Гоминиды
 - Дицентризм
 - Моноцентризм
 - Мультирегиональная гипотеза
 - Полицентризм
 - Сапиентация
 - Стадиальная теория антропогенеза
-

Список литературы

- Алексеев В.П. Становление человечества. М. 1984.
 - Ископаемые гоминиды и происхождение человека / Под ред. В.В. Бунака // Труды Института этнографии АН СССР. Новая серия. Т. 92. М., 1966.
 - Рогинский Я.Я., Левин М.Г. Антропология. М., 1963.
 - Хрисанфова Е.Н., Перевозчиков И.В. Антропология: Учебник. 2-е изд. М., 1999.
-