

# ИСТОРИЯ ДИЗАЙНА

## Лекция 10

Тихов Владислав Германович



# **ЛЕКЦИЯ 10. Альтернативный дизайн 70-е годы**

**10.1 Поп-культура и поп-дизайн**

**10.2 Альтернативный дизайн**

**10.3 Эксперименты с анти-дизайном**

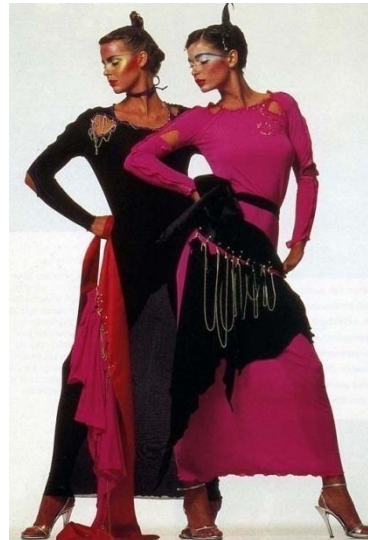
**10.4 Алхимия: ре-дизайн**

**10.5 Концептуальные поиски советских дизайнеров**

# Поп-культура и поп-дизайн в 70-е

## ГОДЫ

В 70-е годы в дизайне произошла смена приоритетов. На смену эйфории массового производства и рационализма в формообразовании пришла его критика. Многие дизайнеры в капиталистическом мире не желали видеть себя «лишь продолжением рук индустрии». Вопрос о задачах дизайна в обществе ставился уже по-новому – «вопрос о функции предмета в чисто техническом аспекте перерос в символическое и социальное». Оппозиционная культура хиппи, антивоенное движение в Америке, европейские волнения студентов, стала основой для изменения ценностей, которое нашло свое выражение в движении «Антидизайн». В США появились первые теории, которые ставили в центр культурные, психологические и семантические аспекты, которые привели к зарождению теории постмодернизма (Кристофер Александер – статья «Город не дерево» и др.). Сначала в Англии, затем в Италии и Германии образовывались радикальные течения против функционализма, которые происходили из установок молодежных субкультур. Британская поп-музыка, американское движение «хиппи» (протест в одежде – рваные джинсы и длинные волосы ) принесли язык формы «flower-power» (сила цветов), которые с поп-артом повлиял на графический дизайн, моду и экспериментальную мебель. Движение «хиппи» пробудило интерес к этническом у стилю.



*Мода на одежду «из бабушкиного сундука», 1972*

**Ив Сен-Лоран**  
*Коллекция «Русский балет», 1976*

*На концерте «Битлз на стадионе «Ши» в Нью-Йорке», 196*

# Поп-арт, поп-дизайн – культура

## МОЛОДЫХ

В конце 59-х в обстановке процветающего «американского общества потребления» возникло новое течение в искусстве поп-арт. Сторонники поп-арта стремились создать антиискусство. Оно базируется на рекламе, ему присуще эфемерность и быстротечность, виртуозное мастерство и превращения. Взятые отдельно или вмонтированные в коллажи предметы (в стиле комиксов, страниц из журналов, фотографий), эти предметы словно насмеваются над зрителем своими размерами. Самыми известными представителями поп-арта были Роберт Рашенберг, Рой Лихтенштейн, Джаспер Джонс и Джеймс Розенквист. Но бесспорно отцом поп-арта остается Энди Уорхол с его знаменитыми шелкографиями, прославляющими Мерелин Монро. Стиль «поп» был стилем для молодых. Идея добротных и долговечных товаров уходит на второй план, уступая место лозунгу «сегодня использовал – завтра выбросил». Это был настоящий прорыв в философии промышленного производства и дизайна. Переход к «культуре недолговечности». Среди дизайнеров, работающих в стиле «поп-арт», особой популярностью пользовался пластик ярких радужных цветов и необычных смелых форм.

Энди Уорхол

*Мерелин Монро, 1962*

Петер Мурдок

*Детское кресло из ламинированного картона, 1963 (икона поп-арта)*

Рой Лихтенштейн

*Девушка с лентой в волосах, 1965*

*Банка томатного супа, 1961-62*



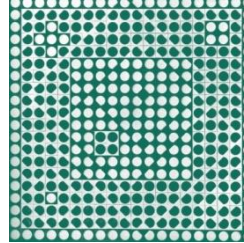
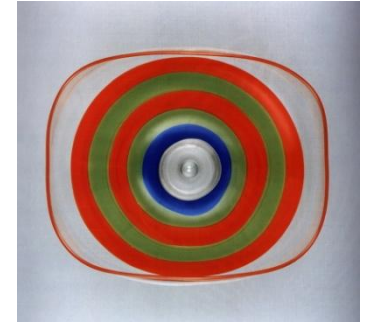
# Оп-арт искусство и дизайн

Направление Оп-арт, названное из-за увлечения его сторонников оптическими эффектами, с учетом физико-психологических особенностей зрительного восприятия, художники этого направления были, в основном, заняты созданием оптических иллюзий. Искусство являлось строго беспредметным и развивалось на геометрической абстракции. С использованием возможностей новых материалов и технических средств, создаваемых наукой, в том числе и лазерной технологией. Главным теоретиком стиля оп-арт был французский художник Виктор Вазарели. Поп-дизайн вместе с другими течениями антидизайнерской направленности противостоял «современному движению» функционализма, заявлявшему «меньше – значит лучше» и привел впоследствии к радикальному дизайну 70-х. Он черпал свое вдохновение из многочисленных источников: Ар-нуво, Оп-арт, Арт-Деко, Футуризм, Сюрреализм, Восточный мистизм, Кич. Поп-дизайн сменил возрождающиеся ремесла, с одной стороны, и стиль «хай-тек», с другой, тем самым был положен фундамент для нарождающегося стиля «Постмодерн».

*Обложка журнала «Vogue», 1965*

*Интерьер Мексиканского павильона на олимпийских играх 1968 года в Мехико*

*Ваза из стекла фирмы «Филипс», 1965*



# Радикальный дизайн. Антидизайн

«Радикальный дизайн» возник в конце 60-х как своеобразная реакция протеста на господствующий в то время «Хороший дизайн». Историю возникновения и развития антидизайна обычно связывают с итальянским дизайном. Более применимым на практике двойником радикального дизайна был так называемый «Антидизайн», который отличался большей экспериментальной направленностью и политизацией. Он старался изменить общественное восприятие модернизма посредством утопических предложений и проектов. Одной из первых групп радикального дизайна в Италии была создана Архизум во Флоренции. Она выступала против элегантного дизайна. По стилю работы группы перекликаются с поп-дизайном и кичем.

Гаэтано Пеше

*Кресла из полиуретана, 1969*

Группа «Архизум»

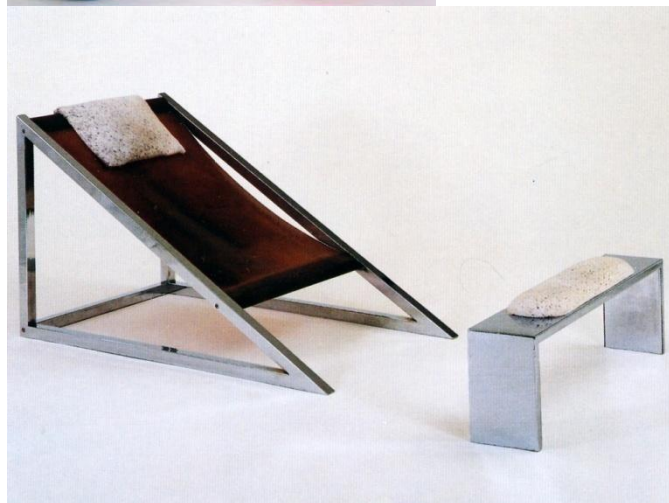
*«Кресло «Мисс», 1969*

*Кровать «Eletto Rosa», 1965*

*Жилой ландшафт, 1970*

Чезаре Касати

*Лампа «Пилюля», 1968*



# Радикальный дизайн. Антидизайн

Желания у представителей радикального дизайна проектировать элегантные изделия больше не было, они старались думать концептуальнее и глобальнее, по-новому смотреть на процесс предметного формообразования. «Мы хотели принести в дом все, что раньше оставалось снаружи: нарочитую банальность, сознательную вульгарность, урбанистические элементы и порок». Основными центрами «радикального дизайна» в Италии были Милан, Флоренция и Турин. Вместе с «Архизум» основу движения «радикальный дизайн» составляли итальянские группы: «Суперстудия», «Струм» и «Либидарх».



*Жилой ландшафт «Малита», 1966*

*Софа из автомобильных покрышек, 1974*

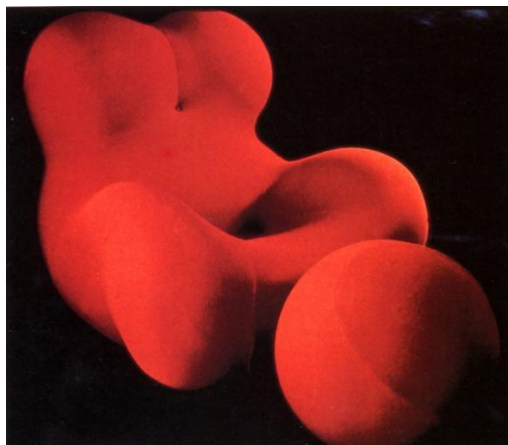
Группа «Штрум»

*Мебель для сидения и лежания из полиуретана «Большой луг», 1970*

Гаэтано Пеше

*Кресло из полиуретана, 1969*

Группа «Архизум»



# Радикальный дизайн. Группа «Алхимия»

Инго Маурер известный немецкий дизайнер. Поэт света. В галерее его проектов свыше 100 ламп и осветительных систем. Галогеновая система Инго Маурера считается важнейшей инновацией последних 20 лет. После некоторого спада в конце 70-х возникает вторая волна антидизайна. Во много это связано с появлением студии «Алхимия», которая была создана в 1976 году архитектором Алессандро Гурьеро как галерея экспериментальных работ, не предназначенных для промышленного производства. Само название «алхимия» было дано как насмешка над научными фундаментальными представлениями о стиле «модернизм». Произведения группы представляли собой головокружительное соединение популярной культуры и радикального китча.

**Инго Маурер**

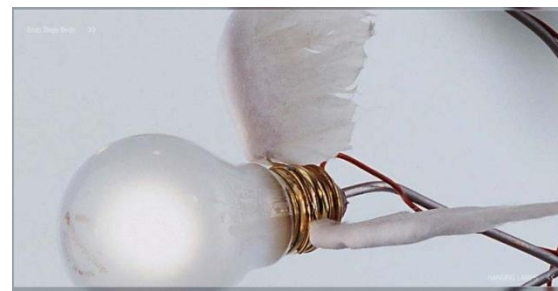
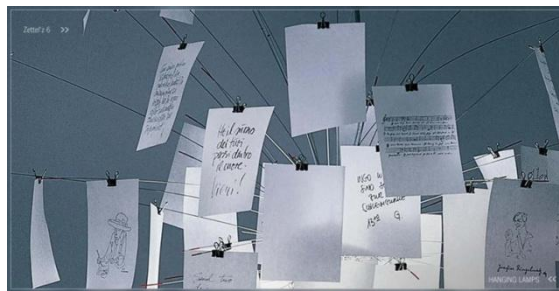
*Светильник «Zettel»»Z» (Листки), 1997*

*Светильник «Lucellino», 1992*

*Светильник «Bulb», в форме колб электроламп, 1968*

*«Студио 65»*

*Кресло «Капитель», 1970*





# Группа «Алхимия». Ре-дизайн

Постепенно группа «Алхимия» выросла в очень влиятельную творческую организацию. Ее лидеры ратовали за возвращению дизайну значимости и вместе с тем спонтанности. В восьмидесятые годы творческим лидером «Алхимии» стал Алессандро Мендини. Его мебель в стиле «ре-дизайн» - кресла «Суперлегера» Жио Понти и «Василий» Марселя Бройера принесли «надменность» «хорошего дизайна». Дизайн Студии «Алхимия» был мотивирован политически и был очень важен для второй фазы итальянского радикального дизайна, который в 80-е годы достиг высшего пика.

Студия «Алхимия»

*Шкаф из проекта, 1981*

Эторе Соттсас (Студия «Алхимия»)

*Стол, 1979*

Алессандро Мендини

*Ре-дизайн кресла Бройера, 1980*

Алессандро Мендини

*Софа «Кандинский», 1979*



# Концептуальные поиски советских дизайнеров

В 1962 году специальным постановлением правительства СССР был создан Всесоюзный научно-исследовательский институт технической эстетики (ВНИИТЭ) для разработки и внедрения методов художественного конструирования, методического руководства работой специальных художественно-конструкторских бюро в других городах, разработки проектов наиболее сложных изделий машиностроения и товаров народного потребления. ВНИИТЭ занимался пропагандой образования и экспериментальным проектированием, а также проведением НИР. В 1972 году во ВНИИТЭ была выполнена пионерная работа по созданию фирменного стиля «Союзэлектроприбор». Под руководством директора ВНИИТЭ Льва Кузмичева была начата разработка первых «дизайн-программ» в области дизайна – нового метода, который включал помимо проектирования изделий, также управление этой деятельностью и внедрением ее в производство. Метод «дизайн-программ» в конце 70-х годов был перенесен и в дизайн городской среды. (Г. Минервин). В 1988 году впервые в МАРХИ была начата подготовка специалистов по направлению «Дизайн архитектурной среды». С началом этой деятельности стали особое внимание уделять разработке комплектов уличной мебели и оборудования городской среды в едином стилистическом ключе с учетом архитектурно-художественных особенностей того или иного города.

Дмитрий Азрикан, Петр Алексеев и др.  
*Серийный прибор и логотип «Электромера», 1967*

Марк Демидовцев  
*Автобус «ПАЗ-Турист», 1967*

Марк Демидовцев  
*Автобус «ПАЗ-Турист», 1967*

Эдуард Молчанов

