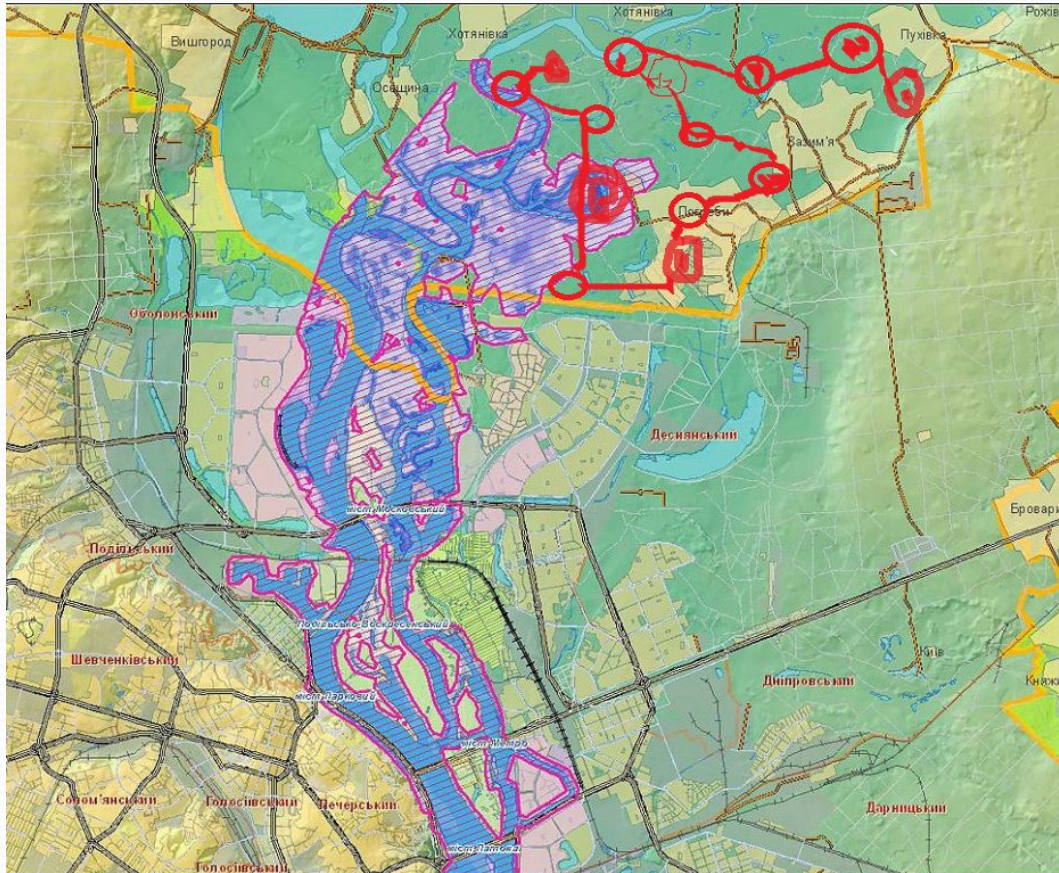


Побудова схеми маршруту

Максима Галкіна і Соколова Даніїла

Карта





Рослини місцевості:

пролісок

підсніжник

ромашка

троянда

тюльпан

мак

орхідеї

соняшник

лілея

чорнобривці

Прелісок



Пролісок

- **Пролісок** (*Scilla*) — рід трав'янистих рослин родини Холодкові (*Asparagaceae*). Донедавна рід *Scilla* відносили до родини гіацинтових (*Hyacinthaceae*). Народні назви: небовий ключ, скорóлісок, проліска (жіночий рід), проліс, просерен (просерень), підсніжка, первоцвіт, синьоокі.
- Також проліском можуть називатися й інші весняні квіти синьої чи блакитної барви: пушкінія (*Puschkinia*), печіночниця (*Hepatica*), хіонодокса (*Chionodoxa*), гіацинтик (*Hyacinthella*). Жовтими пролісками в ряді регіонів України, зокрема, на Київщині називають

Підсніжник



Підсніжник

- Підсніжник (*Galanthus*) — рід рослин родини Амарилісових (Amaryllidaceae), підродини Amaryllidoideae. Нараховує 20 видів. Більшість з них розквітають у зимовий час, до весняного рівнодення (21 березня в північній півкулі), але деякі види цих квітів розквітають ранньою весною і пізно восени. Інші назви, що трапляються в українській мові: пролісок, скоролісок, просерен.

Ромашка



назви – РОМЕН,
НЕВІСТУ́ЛЬКИ, НЕВІ́СТКА,
РОМА́Н рідко,
РУМ'Я́НОК), рід однорічних
дуже
розгалужених рослин з
сильним
ароматичним запахом з
родини Айстро

Treasure

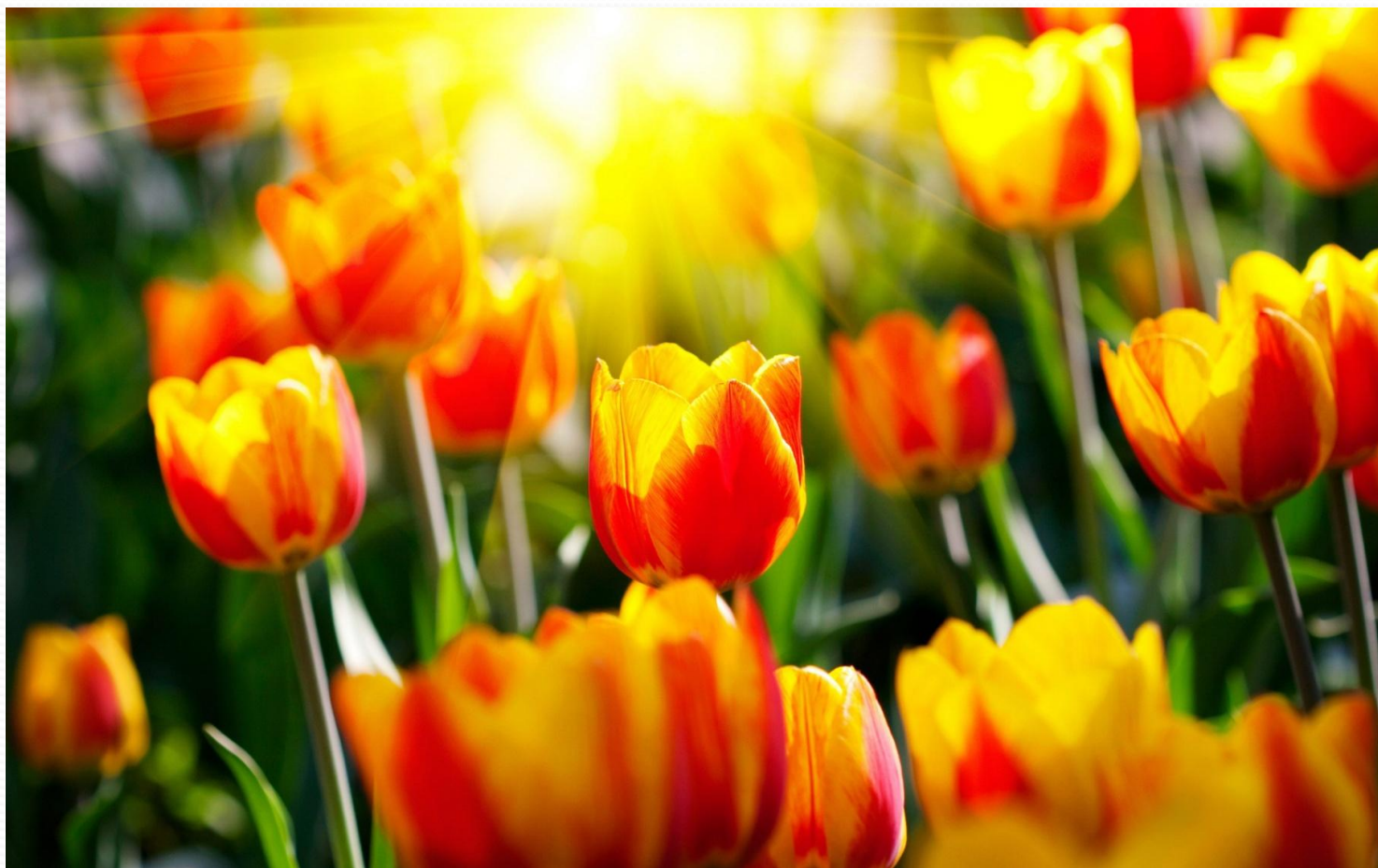



Троянда (лат. *Rosa L.*), або шипшина^[1] — рід і культурна форма рослин роду роза родини розових (дикорослі — див. Шипшина), кущі до 2 метрів заввишки.

Дикі рослини зростають, в основному, у помірному кліматі. Всього налічується близько 300—400 видів дикої троянди.

Рослини зазвичай мають форму куща або ліани.

ТЮЛЬПАН



Тюльпа́н (лат. *Túlipa*) — род многолетних травянистых луковичных растений семейства Лилейные (*Liliaceae*), в современных систематиках включающий более 80 видов . Центр происхождения и наибольшего разнообразия видов тюльпанов — горы северного Ирана, Памиро-Алай и Тянь-Шань. За 10—15 миллионов лет эволюции тюльпаны расселились до Испании и Марокко на западе, до Забайкалья на востоке и до Синайского полуострова на юге.

MAK



Цветки крупные, одиночные, как правило, красного цвета (реже встречаются белые или жёлтые), на длинных цветоносах, или (у бесстебельных видов) цветоножках, без прицветников, у некоторых видов — в метельчатом соцветии. Тычинки обычно многочисленные, с тонкими или вверху булавовидно расширенными нитями; пыльники от округлых до линейных, изредка с головчатым придатком на связнике. Завязь из 3—22 плодолистиков, чаще всего 4—10. Цветки опыляются насекомыми, у некоторых видов возможно самоопыление.

ОРХІДЕЇ



Цветки, как правило, собраны

в кистевидные или колосовидные соцветия, реже цветки одиночные (венерин башмачок, каттлея).

Цветки трёхчленные, с

двойным околоцветником. Чашелистики одинако

вые, а из трёх лепестков средний

(морфологически верхний) сильно отличается от

остальных, образуя губу. Губа нередко имеет

длинный вырост назад, заполненный

нектаром, — шпорец. Поскольку

для опыления наиболее удобно положение

«губой вниз», у наземных орхидных в процессе

развития происходит перекручивание

(ресупинация) цветка.

СОНЯШНИК



Латинское научное название
рода (лат. *helianthus* — *солнечный цветок*),
происходит
от греческих слов *helios* («солнце»)
и *anthemon* («цветок»). Русское название
возникло из-за того, что его соцветия всегда
поворачиваются навстречу к солнцу, которое
выражено больше, чем у других растений
(так называемый гелиотропизм — поворот
раскрытых и обращённых к солнцу соцветий
вслед за его перемещением по небосклону

ЛІЛЕЯ



Стебель, являющийся непосредственным продолжением донца луковицы, в основном облиственный, простой или вверху маловетвистый.

Листья, расположенные спиралью или изредка кружками, почти всегда сидячие, только у двух видов снабжены хорошо развитыми черешками и большими яйцевидными, от основания сердцевидными пластинками. В углу последнего низового листа образуется почка, которая, постепенно разрастаясь, превращается в молодую луковицу, расцветающую на следующий год.

ЧОРНОБРИВІ ІІ



Рослина утворює досить щільні кущі різної висоти. Існують різновиди від 20 до 120 сантиметрів заввишки.

Давно одомашнена, переважно

культивується як декоративна культура.

Численні гібридні форми мають квіти різних відтінків від світло—жовтих до насичено жовтогарячих і коричневих. Суцвіття складне, має і купчасті форми. Період цвітіння в Україні — від червня до жовтня.

Квіти мають специфічний аромат, запилюються комахами.

Декоративна, медоносна і лікарська рослина.

Проліски дволиста і поникла — гарні декоративні ранньовесняні рослини. Рекомендуються для кам'яних гірок, але найкраще вони ростуть суцільними насадженнями під різними листяними деревостанами на родючому ґрунті. Вони легко розселяються самосівом і вегетативно (цибулінками-дітками), тому в цих умовах не потрібно особливо турбуватися про їх розмноження.

У проліски **ДВОЛИСТОЇ** відомі форми з білими і рожевими квітками.

Всі види проліска — ранньовесняні медоноси і пилконоси.

Медопродуктивність їх незначна (4 мг нектару з однієї рослини), але вони цінні тим, що зацвітають відразу ж після танення снігу.

У народній медицині використовують цибулини проліски дволистої.

Вони містять алкалоїд силіцил, дубильну кислоту, камедь та інші речовини і мають сечогінні, відкашлюванні, а у великих дозах блювотні й проносні властивості. З квіток можна одержати блакитну

фарбу.

посадок большими группами, на рабатках, альпийских горках. В цветоводстве широко используются два вида. Подснежники неприхотливы, легко размножаются семенами и луковицами. Пересаживают через 5—6 лет. В весеннее время нуждаются в достаточном увлажнении.

Подснежниками иногда ошибочно называют также пролеску, анемону и ряд других трав, цветущих ранней весной.

Ромашка лікарська — лікарська рослина, відома з глибокої давнини. Для виготовлення лікарських форм використовують висушені квіткові кошики, які збирають на початку цвітіння. Своєрідний аромат і лікувальні властивості рослини зумовлюються наявністю в ній ефірної олії (хамазулен), органічні кислоти, кумарини, мінеральні солі, глікозиди, вітамін.

Цілющі властивості троянди були відомі з античних часів. Проте в наш час^[Коли?] західна медицина мало використовує троянду, у той час як на Сході ставлення до неї не змінилося.

В середньовіччя трояндою лікували величезну кількість захворювань: порушення менструального циклу, головний біль, шлункові розлади, застійні явища в печінці, лихоманку (чуму), очні інфекції та шкірні захворювання.

Яскравість фарб, витонченість форми і простота обробітку зробили тюльпан одним з найулюбленіших садових квітів. Для озеленення садів і парків тюльпан є універсальною рослиною, сфера його використання дуже широка: тюльпани висаджують у квітниках і бордюрах, під деревами і на альпійських гірках, оформляють ними балкони і садять в вазонах на вулицях. Велике розмаїття сучасних сортів може задовольнити найвибагливіші смаки квітникарів. Серед видів і сортів тюльпанів є такі, що ідеально підходять для висадки в квіткові бордюри та на альпійські гірки та ті, що будуть чудово виглядати на фоні високорослих багаторічників або декоративних чагарників.

Мак можна по праву назвати одним з найстаріших рослин Землі, мак ріс ще в епоху неоліту. Виростав він в основному в Середній Азії і в Європі. Мак ще називають "снодійним" і "опійний" рослиною.

Мак - це однорічна рослина. Якщо зламати стебло або ж лист маку, з'явиться біла рідина, так званий молочний сік. У висоту доросле рослина може досягати до півтора метрів. Мак цвіте яскравими червоними квітами, але сьогодні можна зустріти маки та інших відтінків (жовтого, бузкового), це вже сучасні селекціонери постаралися.

У кожній квітці дозріває коробочка, всередині кожної коробочки знаходяться дрібні насіння. У природі мак так і розмножується і виростає, насіння з коробочки висипаються і падають в землю. Далі насіння проростає. З не встигли дозріти коробочок (без насіння) виготовляється опій. Ця речовина використовується в медицині для знеболювання. Самі насіння дозрілі не мають знеболюючого або наркотичного ефекту. Насіння маку широко застосовуються в кулінарії для випічки. З насінням (з маком) печуть домашні пиріжки, булочки. Мак додається в торти, до крему, в тістечка.

Орхидеи известны в первую очередь как красивоцветущие декоративные растения, являются излюбленными оранжерейными растениями. Особую популярность снискали виды родов Каттлея, Дендробиум, Фаленопсис.

Плоды лианы ванили плосколистной (*Vanilla planifolia*) используются как ценная пряность («палочки ванили»).

Мясистые клубнекорни ряда орхидей (например, пальчатокоренника крапчатого (*Dactylorhiza maculata*), любки двулистной (*Platanthera bifolia*), кокушника длиннорогого (*Gymnadenia conopsea*), анакамптиса пирамидального (*Anacamptis pyramidalis*) и других) содержат крахмал и применяются в медицине под наименованием клубней салеп (или салеп) (лат. *Tuber Salep*) как обволакивающее средство и для питания ослабленных больных. В зависимости от морфологических особенностей клубнекорней различают круглый салеп и пальчатый салеп^[16].

См. также [править | править вики-текст]

Препарати соняшника звичайного знаходять застосування **в народній медицині** як спазмолітичний засіб, в минулому їх використовували і як протималлярійний засіб. Соняшникова олія — цінний харчовий дієтичний продукт. **У науковій медицині** її використовують як розчинник для лікувальних речовин. Соняшникову та кукурудзяну олію вживають при жовчокам'яній хворобі, як жовчегінний засіб при холециститі, холангіті, холангіогепатиті. [Джерело?] Натщесерце випивають 2 столові ложки соняшnikової олії, лягають на правий бік і кладуть під праве підребер'я гарячу грілку.

В народній медицині лілія біла відома ще з часів Древньої Греції і використовується найчастіше як протизапальний та косметичний засіб. В мене вдома, скільки себе пам'ятаю, завжди була банка з настояною пелюсток білої лілії. Вона часто ставала в нагоді. Але я почну розмову не про загальновідомі чи косметичні властивості білої лілії, а про її протипухлинні властивості, бо вважаю їх більш актуальними. Надто багато моїх родичів, друзів, сусідів і просто знайомих скосила ця підступна хвороба. Тому й, так би мовити, інтерес до неї особливий.

Чорнобривці мають обмежене промислове використання. З рослини видобувають лютеїн — жовтий пігмент, який використовується у фармацевтичній промисловості. Лютеїн у невеликих кількостях входить до складу нормального людського ока і попереджає дегенерацію макули у людей похилого віку. Лютеїн використовують і як харчовий барвник, код якого **E161b**. Головні постачальники промислової сировини чорнобривців у світі — Китай (до 50 %), Індія (до 25 %), Таїланд, деякі країни Центральної Америки та Африки.
Галерея[ред. • ред. код]