

The left side of the slide features a decorative vertical band with a gradient from dark blue to light beige, overlaid with several thin, parallel vertical lines. To the right of this band, there are five orange circles of varying sizes arranged in a cluster.

СПОСОБЫ РАБОТЫ

С ЦВЕТОМ:

ГУАШЬ

Цели и

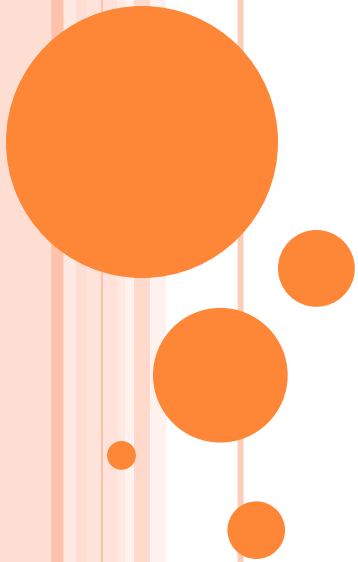
- Гуашь и ее свойства **задачи:**
- Возникновение гуаши
- Способы работы гуашью
- Живописные техники с использованием гуаши



ГУАШЬ И ЕЕ СВОЙСТВА

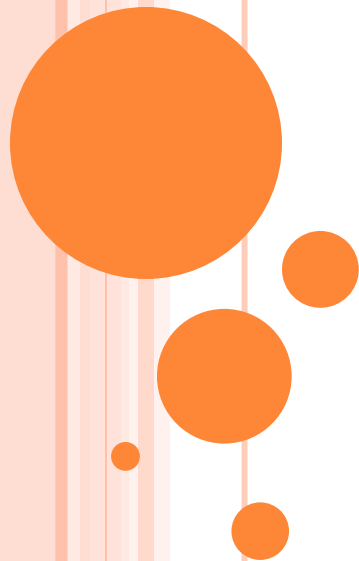
Гуашь (франц. gouache, от итал. guazzo - водяная краска), краски, состоящие из тонко растёртых пигментов с водно-клеевым связующим (гуммиарабик, пшеничный крахмал, декстрин др.) и примесью белил

Гуашью называют также произведения искусства, выполненное этими красками.



Гуашь и ее свойства

Возникла как разновидность акварели, когда для достижения плотности красочного слоя к водяным краскам начали примешивать белила.



ГУАШЬ И ЕЕ СВОЙСТВА



Краска не прозрачная, плотная. Высыхая, она приобретает матовую бархатистость.

Гуашью можно работать не только на бумаге, но и на грунтованном холсте, на ткани, картоне, фанере.



ПРЕИМУЩЕСТВА ГУАШИ

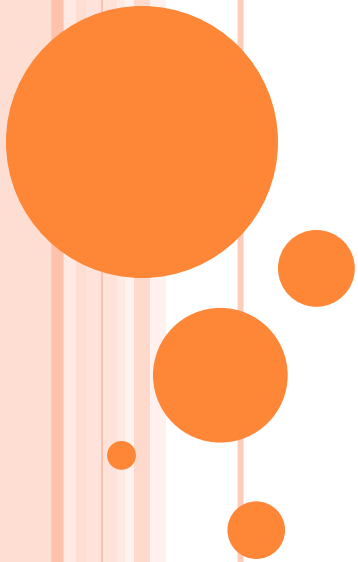


- Легко отмывается или отстирывается.
- Быстро высыхает на любом материале.
- Поверх просохшей гуаши можно рисовать другим цветом.



СВОЙСТВА ГУАШИ

- **при высыхании цвет всегда высветляется**
- **можно перекрывать темные тона светлыми**
- **работу можно исправлять в процессе рисования**
- **художественная гуашь более светостойка и долговечная**



ВОЗНИКНОВЕНИЕ ГУАШИ

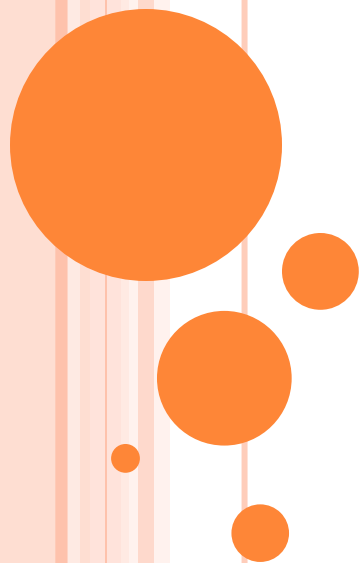
Термин «Гуашь» первоначально возник в 18 веке во Франции, а техника намного раньше - она использовалась в Европе в Средние века.



Фредерик Уолкер.
Филипп в церкви.
Бумага, гуашь. 1862.

ГУАШЬЮ ВЫПОЛНЯЛИ:

- **книжные миниатюры**
- **(в комбинации с акварелью)**
- **ЭСКИЗЫ**
- **подготовительные работы**
- **портретные миниатюры**
- **станковые картины**
- **эскизы театральных декораций**
- **плакаты**
- **хорошо применялась в декоративной живописи**



СПОСОБЫ РАБОТЫ ГУАШЬЮ

- Гуашь следует разводить до консистенции жидкой сметаны.
- При засыхании краски в баночке, ее следует замочить водой на 2-3 суток, а после перемешать.
- Не следует класть гуашь слишком толстым слоем, что бы при высыхании она у вас не осыпалась.
- Что бы поверхность закрасилась ровно, краску нужно брать кистью, смоченной в воде.



СПОСОБЫ РАБОТЫ ГУАШЬЮ

- Бумага должна быть натянута на планшет, что бы она не коробилась.
- Для смешивания краски используют палитру, желательно с углублением.



Кисти для гуаши и техники нанесения мазков.

- Так как гуашь более тяжелая и вязкая, то для нее не подойдут чересчур мягкие кисти, так что легкую белку лучше отложить в сторону. Для влажной гуаши неплохо подходят: колонок, коза и синтетика. Такие кисти прекрасны для растушёвок, фонов и заливок, то есть для работы влажной кистью.



ПРИЕМЫ РАБОТЫ ГУАШЬЮ

- Краска гуашь не прозрачна и содержит белила. Это означает, что писать нужно от темного к светлому, а не наоборот. То есть, определившись с композицией и цветовой гаммой, нужно начинать с более темных тонов краски, а светлые блики и темные цветовые акценты расставляются в конце работы.



Натюрморт с подсолнухами
Дорошенко Анастасия



ПРИЕМЫ РАБОТЫ ГУАШЬЮ

- Если вы допустили ошибку, то нельзя ее исправлять, пока гуашь не просохла. Вносить изменения и исправления в рисунок нужно дождавшись полного высыхания слоя гуаши. Обычно время высыхания зависит от толщины слоя гуаши, оно варьируется от 30 минут до 3 часов. Когда же гуашь просохла, внести изменения очень просто.

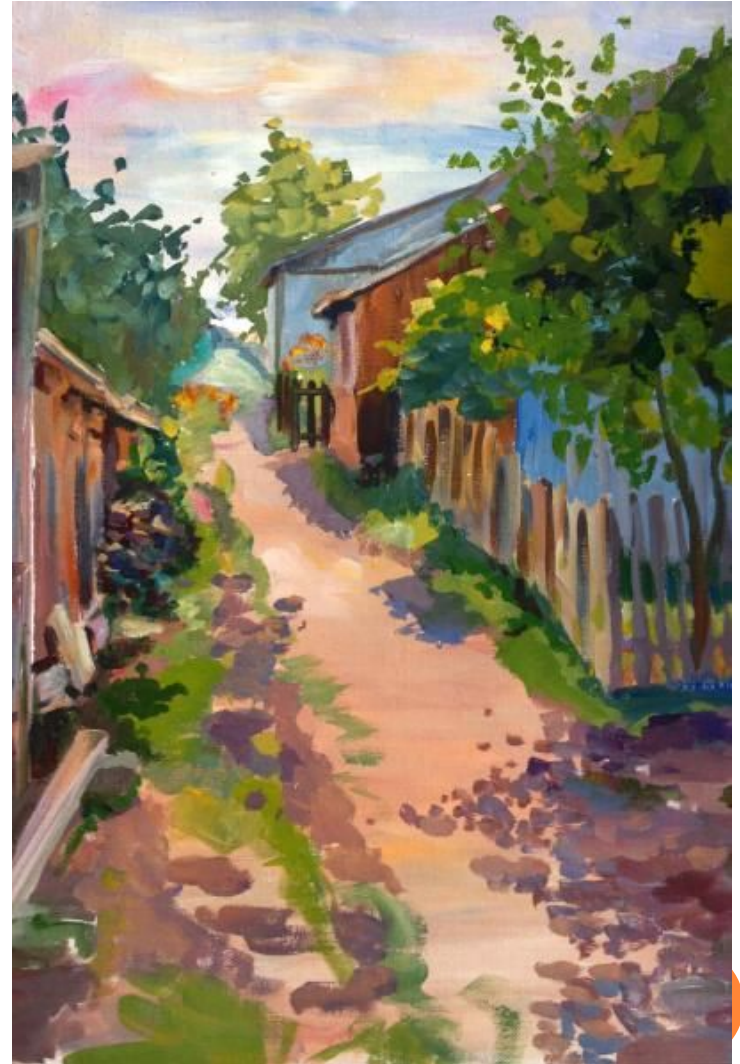


В операционной
Дорошенко Анастасия



ПРИЕМЫ РАБОТЫ ГУАШЬЮ

- Смешивая цвета, нужно брать в расчет, что влажная гуашь более яркая. Когда она высыхает, она высветляется, благодаря присутствию в ней мела. Поэтому цвета всегда нужно выбирать более насыщенные, чем те, которые вы желаете видеть в конечной работе.



ЖИВОПИСНЫЕ ТЕХНИКИ С ИСПОЛЬЗОВАНИЕМ ГУАШИ

Существуют два способа создания фона для гуаши:

- Равномерное закрашивание контуров карандашного наброска. Сначала художник делает карандашный набросок на художественной поверхности, а затем разносит основные цвета в качестве заливок контуров рисунка. Здесь важно помнить, что для начальной подмалевки берутся самые темные тона элементов рисунка. Для того, чтобы гуашь легла ровно и без разводов, нужно обратить внимание на размер кисти. Чем больше закрашиваемый контур, тем больше должна быть кисть. Гуашь, в это случае, должна быть разбавлена до консистенции негустой сметаны. Набирать слишком много пигмента на кисть тоже не стоит, излишки лучше обтереть о край палитры. Заполнять контур нужно без нажима, от одного его края к центру, а затем из центра до другого края контура. Такой тип подмалевки не подходит для больших поверхностей.



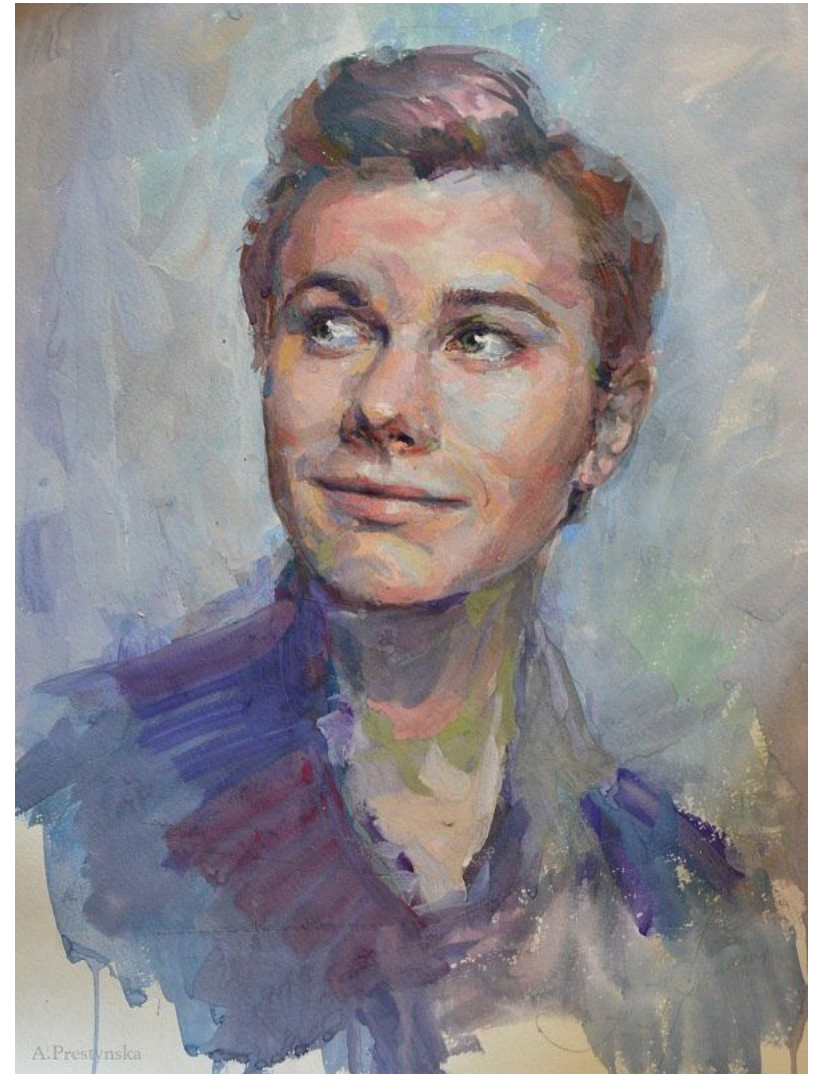
ЖИВОПИСНЫЕ ТЕХНИКИ С ИСПОЛЬЗОВАНИЕМ ГУАШИ

- Для поверхностей большого размера выбирается другой тип окрашивания – заливка. В этом случае сначала делается фон рисунка, а затем, на просохшем фоне, пишется сама работа. Фон может состоять из двух или трех основных цветов в гамме рисунка. Например, при написании пейзажа берут: цвет неба, цвет земли, цвет для светлой полосы над горизонтом. Лист бумаги хорошо прикрепляют к планшету, лучше приклеить все края малярным скотчем. Затем разносят цвета: цвет неба вверху, цвет земли внизу, самый светлый в районе горизонта. А дальше, пока краска не просохла, разглаживают краску при помощи широкой влажной кисти. Когда фон разглажен, а краска еще не просохла, разносят детали холмов, более темной краской, выбранной для земли. После просыхания основного фона и сформированных деталей ландшафта, пишут растительность, облака и другие детали задуманной композиции.



ТЕХНИКИ ГУАШЕВОЙ ЖИВОПИСИ

Лессировка – способ, который заключается в нанесении поверх основного цвета прозрачный слоев других тонов. За счет перекрытия основного цвета полупрозрачными слоями получается новый глубокий оттенок. Для гуаши этот способ доступен так же, как и для акварели. Просто гуашь нужно разбавить довольно сильно водой, чтобы она стала прозрачной.



ТЕХНИКИ ГУАШЕВОЙ ЖИВОПИСИ

Пастозная техника также доступна гуаши. Эта техника заключается в нанесении густой, непрозрачной краски на рабочую поверхность. Гуашью тоже можно работать в этом стиле, особенно если она на основе ПВА или акриловая.



ТЕХНИКИ ГУАШЕВОЙ ЖИВОПИСИ

Сграффито - эта техника сродни гравюре. На бумагу наносят слой светлой краски и ждут ее высыхания. Затем наносят толстый, равномерный слой темной краски. После просыхания верхнего слоя, берут рейсфедер, стило, просто толстую иглу или канцелярский нож, и рисуют ими, снимая темный слой краски с нижнего светлого слоя. Лучше, чтобы верхний слой краски был сухой, но достаточно свежий, чтобы краска не осыпалась. Действовать нужно осторожно, движения должны быть точными.



Работа художника
Ивана Жупана



ТЕХНИКИ ГУАШЕВОЙ ЖИВОПИСИ

Кроме того, гуашь прекрасно используется в **смешанных техниках** живописи. Например, фон делается гуашью, а рисунок на фоне акрилом. Цветы гуашью и акрилом получаются очень эффектными.



СПИСОК ИСПОЛЬЗУЕМОЙ ЛИТЕРАТУРЫ:

- Сокольникова Н. М. Изобразительное искусство и методика его преподавания в начальной школе: учеб. пособие для студ. высш. пед. учеб.заведений / Н. М. Сокольникова. – 3-е изд., стереотип.- М.: Издательский центр «Академия», 2006. – 368 с. : ил., (24) л. цв. вкл.
- https://images.kz.prom.st/104391658_w640_h640_kraski-guash.jpg
- <https://www.molivko.com/image/cache/data/39290-0-550x550.jpg>
- <https://i.pinimg.com/736x/34/6e/80/346e808970df61bc266e559604e58bfc.jpg>
- <https://i.pinimg.com/736x/d8/02/ca/d802ca8d385f840baf2357e2cfb1dc99.jpg>
- <https://muzeon42.ru/images/cms/headers/20.jpg>
- http://www.creative.su/sites/creative.su/data/SubFileStorage/img_2351_47772_p1.jpg
- <http://img-0.artonline.ru/paintings/asiza/letom.JPG>
- <https://avatars.mds.yandex.net/get-pdb/367895/281d8a6e-6b86-4460-87ef-aedf33593926/s1200?webp=false>
- <https://i.ytimg.com/vi/fwAsgWj3nbA/sddefault.jpg>
- <https://i.pinimg.com/originals/f6/09/9d/f6099d4af2c3f0412f8be89f44e37a5f.jpg>

