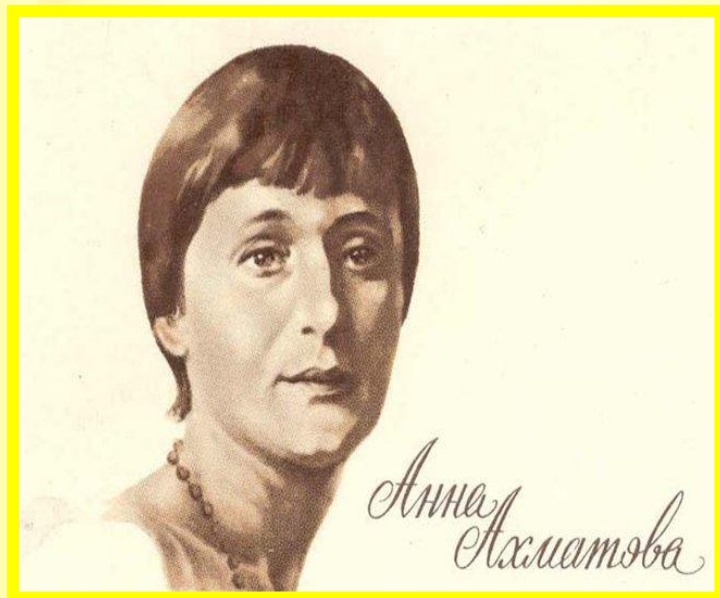


**Тема: Родная природа  
в стихотворениях поэтов XX века  
(А.А.Ахматова «Перед весной бывают дни такие...»,  
Н.М.Рубцов «Звезда полей»)**

Урок литературы в 6 классе  
Филиал МБОУ  
«СОШ №18 п.Теплозёрск»  
«ООШ №20 п.Лондоко-завод»  
Учитель Ольховая В.Э.

## Анна Андреевна Ахматова (Горенко).



Стихи Анна Ахматова начала писать рано, в 11 лет. Отец не одобрял это её увлечение, и, когда ей исполнилось 17 лет, Андрей Антонович сказал дочери: «Не срами моё имя». Анна решила изменить фамилию – она стала Ахматовой. По материнской линии фамилия происходила от предка – хана Ахмата.

Родилась Анна Ахматова в Одессе, затем семья переехала в Царское Село, пригород Петербурга. Среди зелени парков прошло её детство.

В 1912 году была опубликована её первая книга стихов «Вечер». В лирике А. Ахматовой все более и более настойчиво проявляется тема природы. Природа описана с удивительной нежностью и любовью.



*А Родина в глазах стоит берёзкой  
И прозрачною далью синих рек,  
И чёрным паучком в янтарной слёзке?  
И Богом, и цветами будто снег.*

Перед весной бывают дни такие:  
Под плотным снегом отдыхает  
луг,  
Шумят деревья весело-сухие,  
И теплый ветер нежен и упруг.  
И лёгкости своей дивится тело,  
И дома своего не узнаешь,  
И песню ту, что прежде надоела,  
Как новую, с волнением поешь.



*На одном дыхании передано ощущение  
весеннего пробуждения природы.*

**Прочитайте  
стихотворение в учебнике  
на стр.201. Подумайте, в  
чём необычность  
построения  
стихотворения?**

**Одно развёрнутое  
сложное предложение.  
Почему всего одно  
предложение? Что этим  
хотел сказать автор?**

## «Ключевые слова» : человек и природа.

Герой лирического произведения	Весна
<i>«лёгкости своей дивится тело»</i>	<i>«...песню..., как новую с волнением поёшь»</i>
<i>«дома своего не узнаёшь»</i>	<i>«Шумят деревья весело – сухие»</i>
<i>«...песню..., как новую с волнением поёшь»</i>	<i>«И тёплый ветер нежен и упруг»</i>

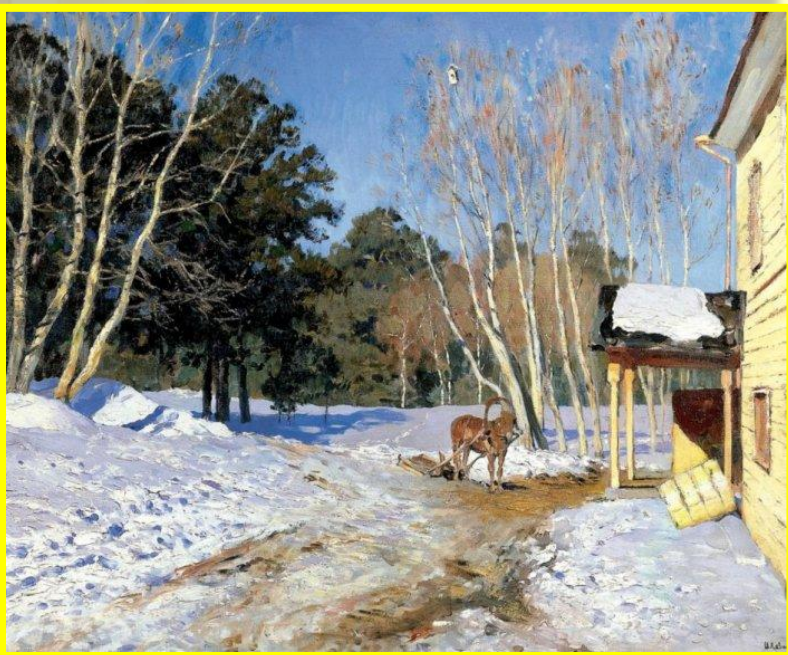
Весеннее пробуждение



**обновление природы  
и человека.**

Какие у вас возникли ассоциации после прочтения стихотворения А.А.Ахматовой?

Лирический герой вспоминает о былых переживаниях  
*«песню...прежде надоела» «как новую с волнением поёшь».*



Лирический герой вспоминает о былых переживаниях  
«*песню...прежде надоела*» «*как новую с волнением поёшь*».

<b>Эпитеты</b>	<i>Деревья весело-сухие. Тёплый ветер нежен и упруг. Песня новая.</i>
<b>Олицетворения</b>	<i>Отдыхает луг. Дивится тело.</i>
<b>Анафора (единоначатие)</b>	<i><u>И</u> тёплый... <u>И</u> лёгкости... <u>И</u> дома...</i>
<b>Звукопись (аллитерация) (согласные)</b>	<i>«<u>Ш</u>умят деревья весело – <u>с</u>ухие» -слуховые впечатления</i>

**Весна – ощущение чуда.**

# Николай Михайлович Рубцов



(1936 – 1971)

Николай Рубцов – поэт самобытнейшего дарования и редкой по нашим временам трагической судьбы. Он из поколения детей Великой Отечественной войны. Она во многом определила его судьбу: он вырос в детском доме, мечтал о море. На флоте и началась его литературная жизнь – он печатался во флотской газете.



Н. М. Рубцова «Звезда полей».

*Звезда полей, во мгле заледенелой  
Остановившись, смотрит в полынью.  
Уж на часах двенадцать прозвенело,  
И сон окутал родину мою...*

*Звезда полей! В минуты потрясений  
Я вспоминал, как тихо за холмом  
Она горит над золотом осенним,  
Она горит над зимним серебром...*

*Звезда полей горит, не угасая,  
Для всех тревожных жителей земли,  
Своим лучом приветливым касаясь  
Всех городов, поднявшихся вдали.*

*Но только здесь, во мгле заледенелой,  
Она восходит ярче и полней,  
И счастлив я, пока на свете белом  
Горит, горит звезда моих полей...*

**Послушайте стихотворение Н. М.  
Рубцова «Звезда полей».  
Ваши ассоциации?  
Это что?**



**Звезда? О чём вам говорит это слово?**

**Небесное светило.**

**Планета.**

**Библейский образ Вифлеемской  
звезды, указывающей путь к богу.**

**Вера. Надежда. Любовь.**

## Словарная работа.

**Заледенелый** — заледеневший, покрывшийся льдом.

**Полынья** — незамерзшее или уже растаявшее место на ледяной поверхности реки, озера, моря.

**Потрясение** — 1) глубокое, тяжело переживаемое волнение; 2) полное изменение, коренная ломка чего-нибудь.

**Угасать** — то же, что и гаснуть.

Жанр стихотворения – Элегия (стихотворение, проникнутое грустью).

Найдите строчки, подтверждающие эти чувства поэта?

Восхищённая нежность	Взволнованная радость	Тихая грусть
<i>«Звезда... смотрит»</i>	<i>«Минуты потрясений»</i>	<i>«Сон окутал родину МОЮ....»</i>
<i>«Она горит» «...горит не угасая...»</i>	<i>«Золотом осенним»</i>	<i>«Я вспоминал...»</i>
<i>«Восходит ярче и полней»</i>	<i>«Зимним серебром»</i>	
	<i>«Лучом приветливым»</i>	

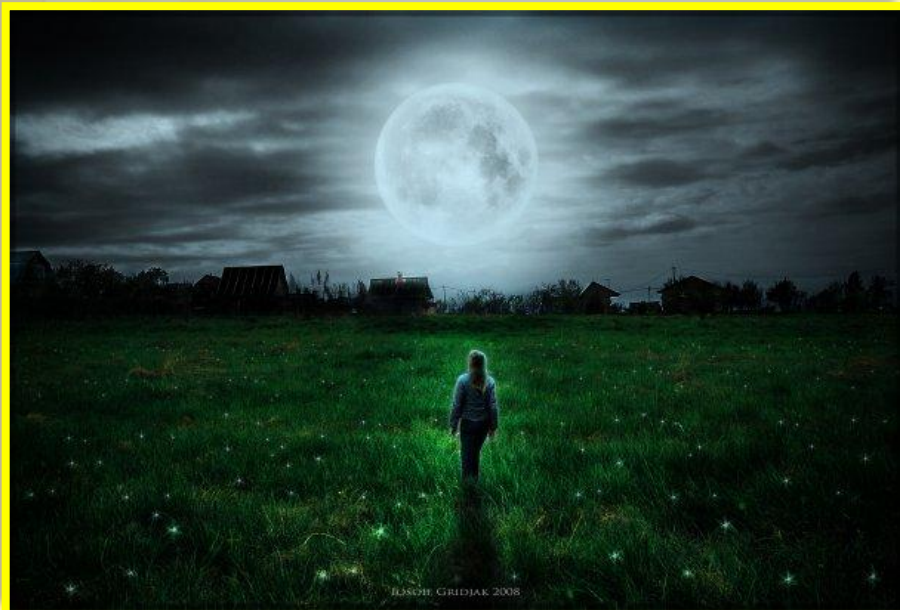
**Поэзия Николая Рубцова относится к «тихой».**

**Как вы думаете, почему критики дали такое определение?**

*Рубцов говорит о своих чувствах и мыслях негромко,  
без восклицаний и призывов.*

*Но тихо произнесённые, сокровенные, выразительные чувства  
поэта сильны искренностью любви к родине, близким людям.*

*Он может быть счастлив до тех, пока над горит звезда полей.*



**Какие художественные приёмы помогают автору передать  
взволнованность и любовь к родной земле?**

**Эпитеты**

*Во мгле заледенелой, лучом  
приветливым, для всех тревожных  
жителей земли, зимним серебром,  
золотом осенним.*

**Олицетворения**

*Звезда.., остановившись, смотрит в  
полыню; своим лучом приветливым  
касаясь.*

**Метафора**

*Горит над золотом осенним, горит над  
зимним серебром, сон окутал родину  
МОЮ.*

**Анафора**

*Она горит....  
Она горит...*

**Контраст  
антитеза**

*Теплу осеннего золота, неугасимому  
свету звезды противопоставлена мгла  
заледенелая, полынья.*

# Рефлексия.

## Кластер «Звезда».

Изменилось ли ваше понимание образа **Звезды**?



