

Переселенческая политика царизма

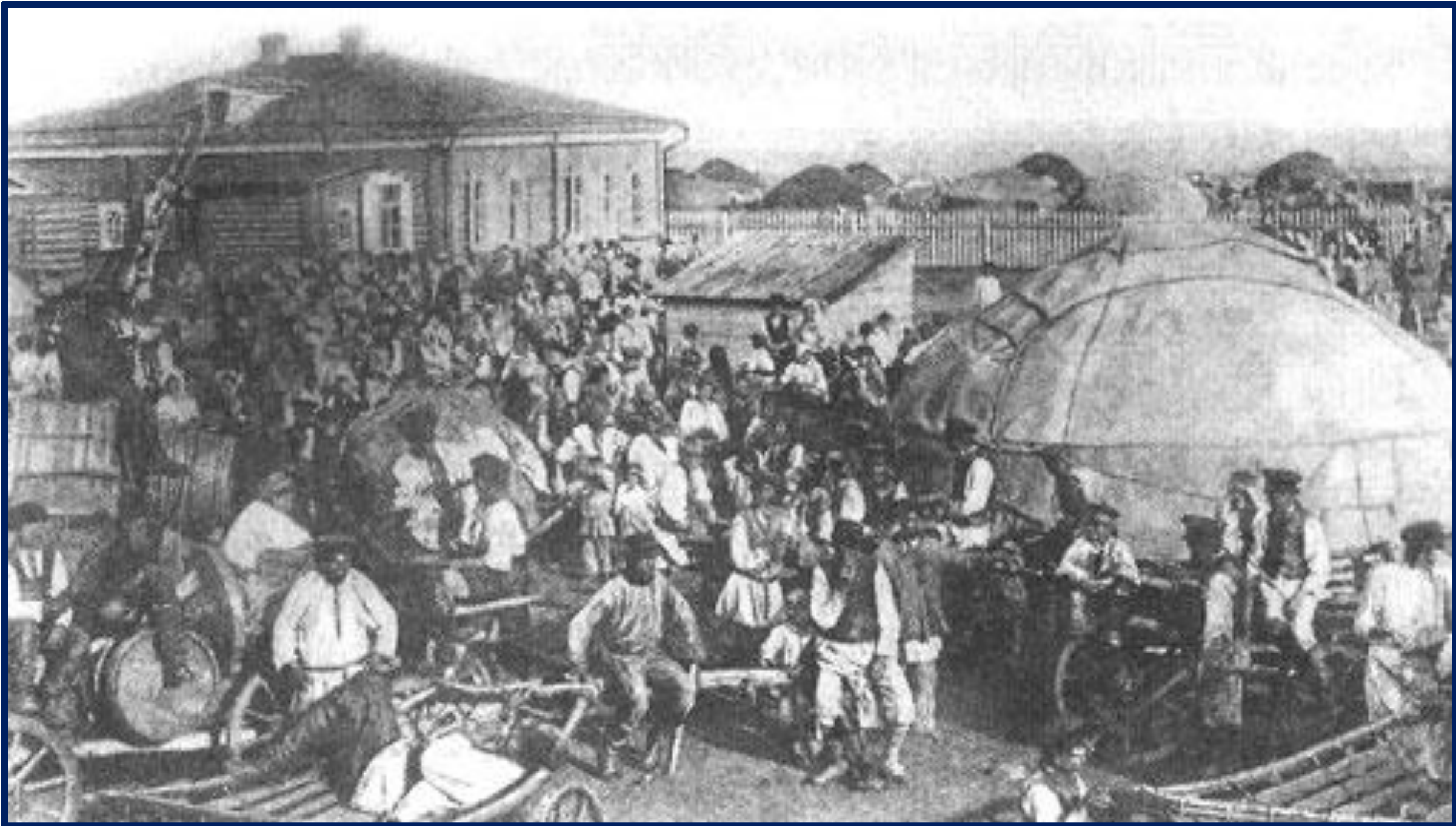


- **Наделение** крестьян-переселенцев землей производилось из переселенческого фонда, сформированного за счет **ИЗЪЯТИЯ земель казахов и насильственного их выселения.**

Причины переселения русского крестьянства в Казахстан

1. По **реформе 1861** г. по **отмене крепостного права** в России крестьяне избавились от крепостной зависимости. Однако они оказались безземельными, поэтому их решили переселить.
2. Ослабить **остроту аграрного вопроса** во внутренних губерниях России.
3. Свою **социальную опору** в национальных окраинах царское правительство видело в крестьянах-переселенцах.
4. Царизм планировал проведение через крестьян **христианизацию и русификацию казахов**.
5. Казачья колонизация, из-за её военизации не дала результата в экономическом развитии.

- За **1870-1914** гг. в Казахстан переселились **1,4 млн крестьян**, половина из них осела на плодородных землях Акмолинской области.









Главное управление Западной Сибири приняло постановление, разрешающее переселение в Казахстан крестьян из центральных районов России в 1866 г.

- Крестьяне, пожелавшие переселиться в Казахстан, как правило, вначале высылали ходоков.
- «Временные правила о крестьянских переселениях в Семиречье» были разработаны под руководством военного губернатора Семиреченской области генерала Г.А. Колпаковского в 1868 г.
По «Правилам» 1868 г.:
 1. крестьянам-переселенцам предоставлялись земли в размере по 30 десятин на каждую мужскую душу.
 2. переселенцев освобождали от всех налогов и повинностей сроком на 15 лет.
 3. нуждающимся выдавали беспроцентные ссуды.
 4. Правила действовали вплоть до 1883 г.

Правила 1883 г.

- В середине 80-х гг. XIX в. начала ощущаться **острая нехватка земель**.
Правила 1883 г. (утверждены в 1885 г.)
несколько урезали привилегии переселенцев -
на душу полагалось **10 десятин**, а срок льгот
сократили до **5 лет**.

Положение 1889 г.

- **В 1889 г.** было утверждено положение **«О добровольном переселении сельских обывателей и мещан на казенные земли»**, по которому переселение допускалось с разрешения **Министерства внутренних дел**, и разрешения для переселения могли получить только **«надежные», уважаемые люди.** Однако положение проигнорировали, и **началось массовое самовольное переселение.** Переселенцы устремились в **Семиреченскую, Акмолинскую и Семипалатинскую области.**

Правило, особенности

- **Правила 1868 г.** - переселенцам предоставлялись земли в размере по **30 десятин на душу**. Переселенцев освобождали от всех налогов и повинностей сроком на **15 лет**.
 - **2.Правила 1883 года** (утверждены в 1885 году) на душу полагалось **10 десятин, льготы на 5 лет**.
 - **3.«Правила» 1891 года** до **15 десятин на душу**: переселенцам-старожилам.
- Во 2-ой половине XIX в. особенно большой поток переселенцев направился в **Семиреченскую область**.
- В Сырдарьинской области** переселенческая политика охватила **Шымкентский, Ташкентский и Аулие-Атинский уезды**.
- **В 1884-1892 гг. в области образовано 37 поселков.**

Расслоение крестьянской общины в Казахстане на рубеже XIX-XX вв.

- Категория крестьянина Площадь земли
1. Батрак 1 десятина земли.
 2. Беднейший до 4 десятин земли.
 3. Бедный 5-8 десятин земли.
 4. Малообеспеченный до 10 десятин
 5. Зажиточный до 15 десятин
 6. Кулак (богатый) свыше 15 десятин.