



Гименолипидозы п/о Himenolipidata

Дипилидиоз плотоядных и человека

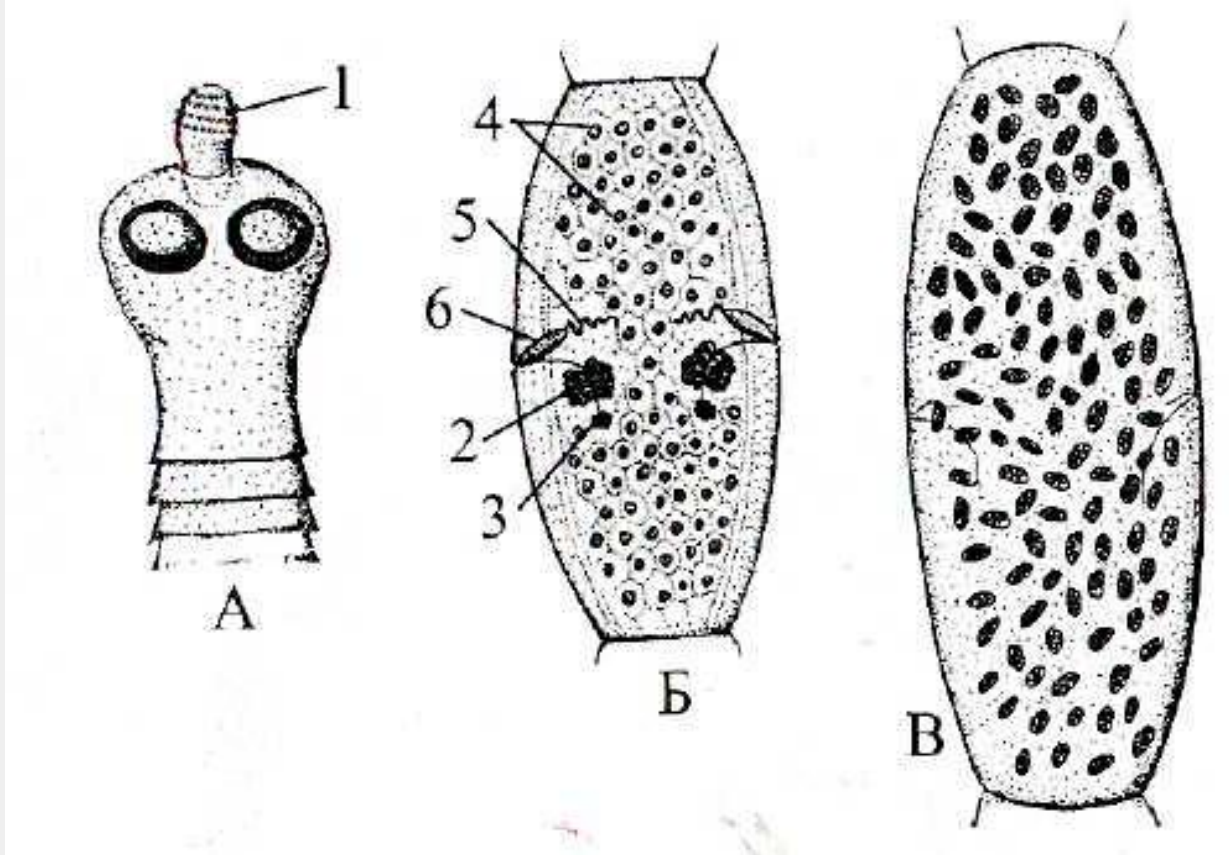


Дипилидиоз (dipylidiosis) – цестодозное заболевание собак, кошек и других ПЛОТОЯДНЫХ

- Болезнь сопровождается поражением пищеварительного тракта и общей интоксикацией организма
- Болеет дипилидиозом и человек
- **Возбудитель - *Dipylidium caninum*** (огуречный цепень)
- Локализация – тонкая кишка



Морфология *Dipylidium caninum* – это цестода белого или слегка желтоватого цвета, длиной 40–70 см, шириной 3 мм (схема).



- Строение *Dipylidium caninum*: А- сколекс, Б – гермафродитный членик; В – зрелый членик. 1 – хоботок с крючьями; 2 – яичник; 3 – желточник; 4 – семенники; 5 – семяизвергательный канал; 6 – циррус.

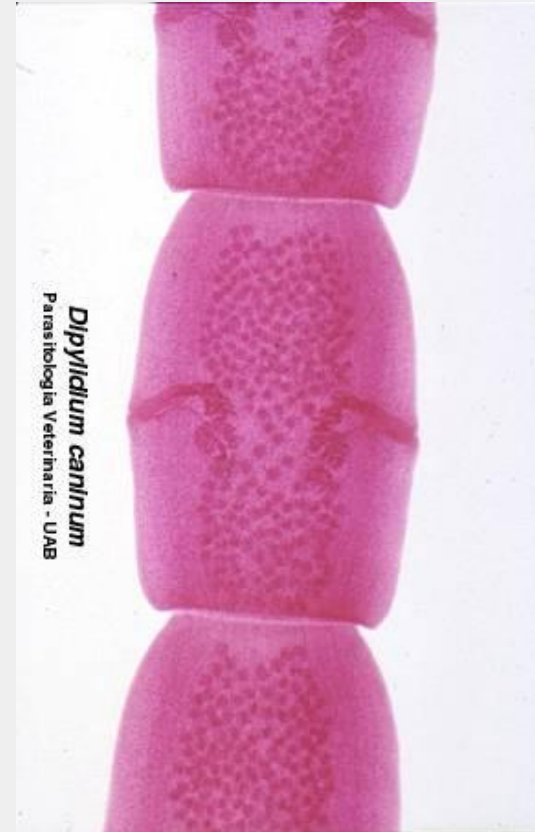


Морфология *Dipylidium caninum* (фото)

Стробила серо-белого, иногда розоватого цвета



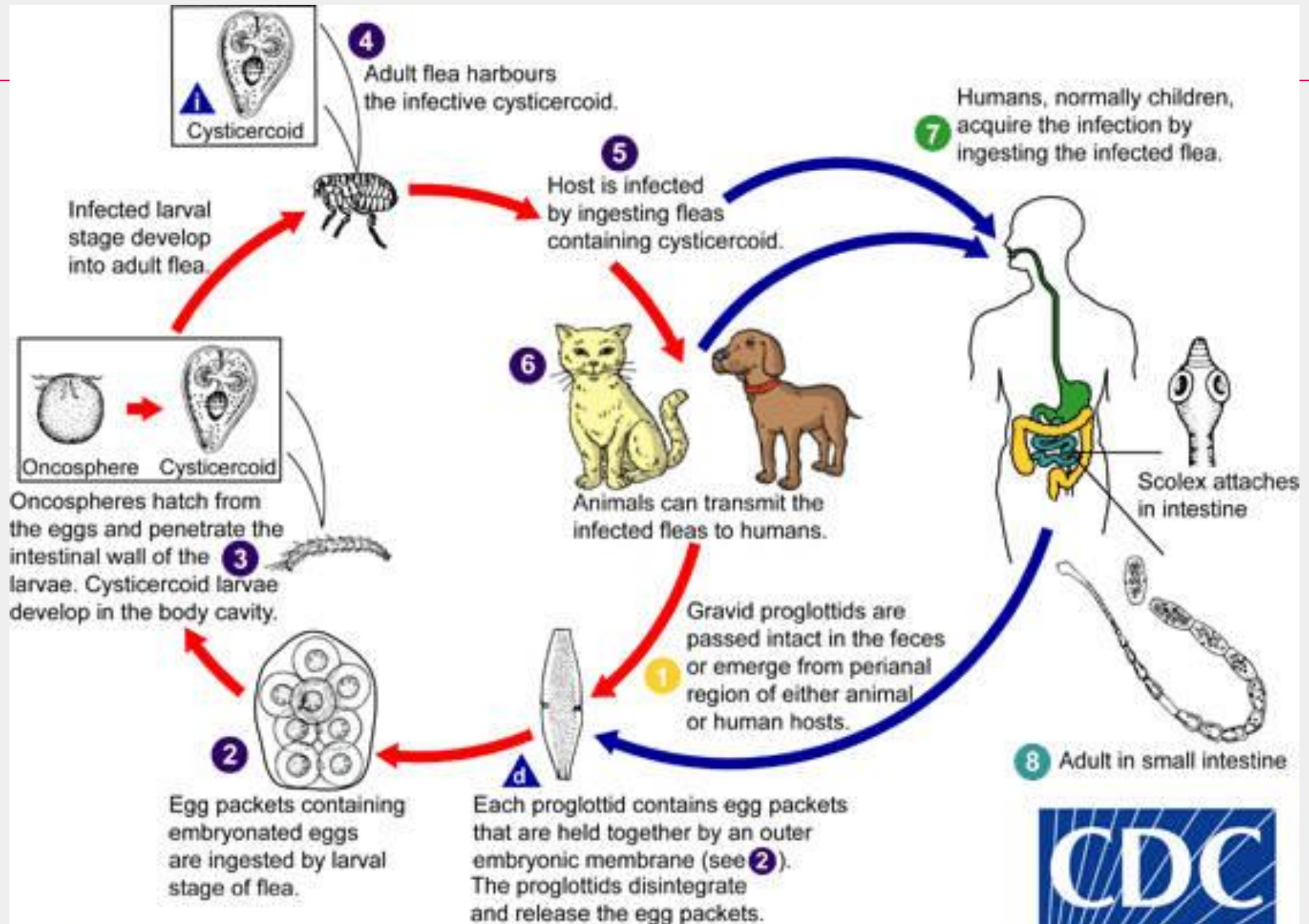
Сколекс вооружен крючками, расположенными в 4 ряда



Зрелые членики удлиненной формы, напоминают огуречные семена (огуречный цепень)



Цикл развития *Diryloidium caninum*



Эпизоотологические данные

- Собаки и кошки заражаются при поедании взрослых зараженных **блох** или **власоедов**
 - Дипилидиоз распространен **повсеместно**
 - Этому **способствует**:
 - наличие большого количества, особенно в больших городах, бродячих собак и бездомных кошек
 - антисанитарные условия содержания животных
 - отсутствие планомерных диагностических исследований и лечения
 - Заражение животных происходит круглый год с высокой экстенсивностью и интенсивностью инвазии
-



Симптомы болезни

- Дипилидиумы механически воздействуют на слизистую кишечника, вызывая нарушение секреторно-моторной функции пищеварительного канала
- Скопление цестод в кишечнике приводит к затруднению проходимости кормовых масс
- Возникает вторичный токсикоз, наблюдается рвота
- Молодые животные часто истощаются, нередко отмечают нервные явления





Лабораторная диагностика

□ У **дефинитивных** хозяев:

- гельминтоскопия

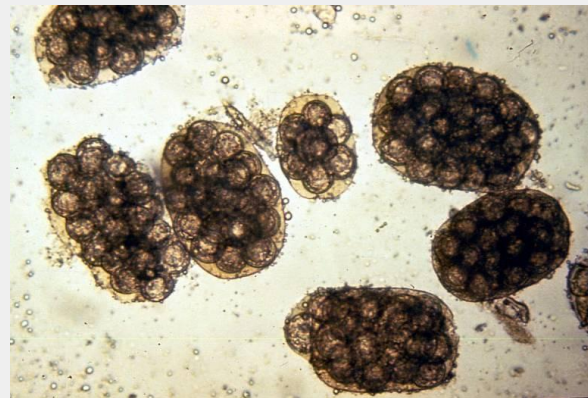


- гельминтоовоскопия: **методы флотации**

□ Коконь

Dipylidium

caninum



Профилактика и меры борьбы.

- При дипилидиозе собак и кошек применяют идентичные антигельминтики, что и при тениидозах плотоядных (см. лек. «Тениидозы»)
- Одновременно с дегельминтизациями необходимо обрабатывать животных от эктопаразитов
- Клетки, будки и подстилочные коврики постоянно содержат в чистоте
- Места возможного выплода блох обеззараживают инсектоакарицидами



Вопросы?