

Иван Александрович Гончаров
(1812 – 1891)

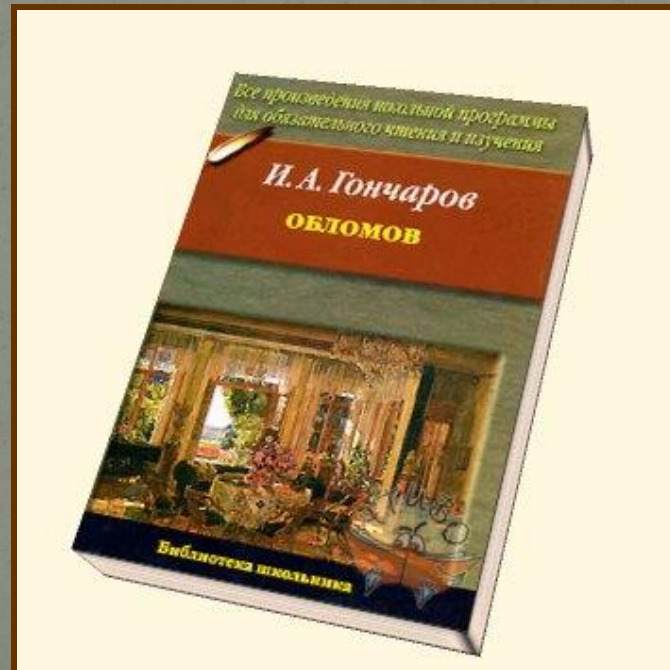


**Роман «Обломов»
как отражение
русской
действительности
19 века**



Пока останется хоть
один русский, -
до тех пор будут
помнить «Обломова»
И.С. Тургенев

1. Общая характеристика романа



Роман «Обломов»

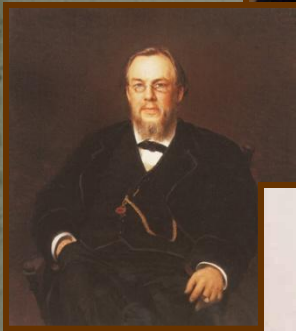
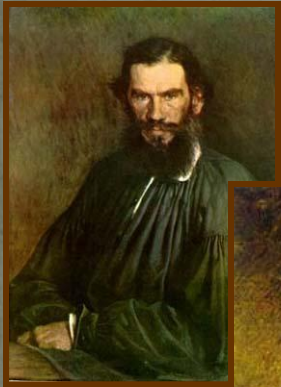
в восприятии современников

автора

Л.Н. Толстой писал А.В. Дружинину: «Скажите Гончарову что я в восторге от “Обломова” и перечитываю его ещё раз. Но что приятнее ему будет – это то, что “Обломов” имеет успех не случайный, не с треском, а здоровый, капитальный и не временный в настоящей публике».

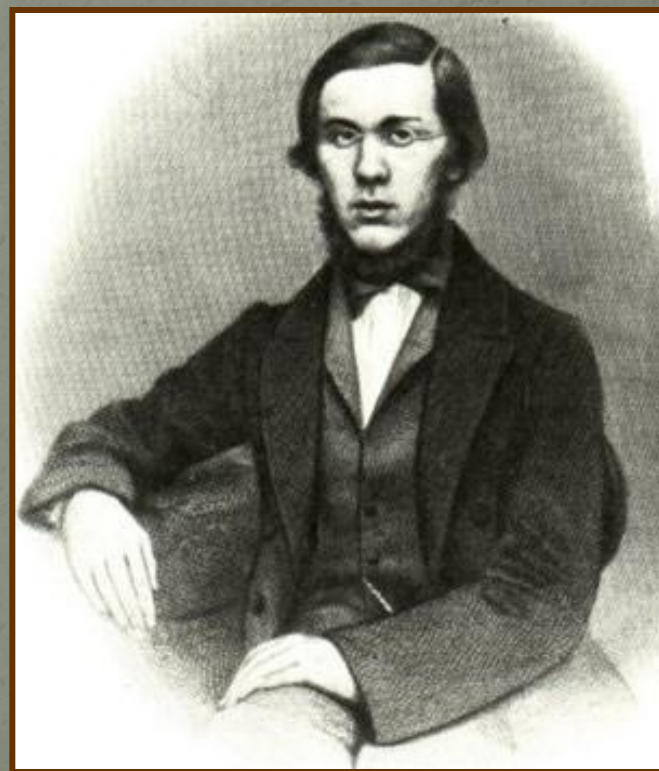
Как плод огромного творческого обобщения действительности оценили “Обломова” также И.С. Тургенев и В.П. Боткин.

Разрешение прежде всего «обширной общечеловеческой психологической задачи» увидел в нём и молодой Д.И. Писарев.



Точка зрения Н.А. Добролюбова

В новом произведении Гончарова, считал он, выведен «современный русский тип, отчеканенный с беспощадной строгостью и правильностью», а сам роман есть «знамение» настоящего общественно-политического состояния России. («Современник». 1859. № 5)



Смысл названия произведения

Фактом вынесения в название имени главного героя он недвусмысленно подчеркнул, что теперь центром изображения являются не среда, не уклад, не история жизни, но сама человеческая личность и её судьба в современном мире.

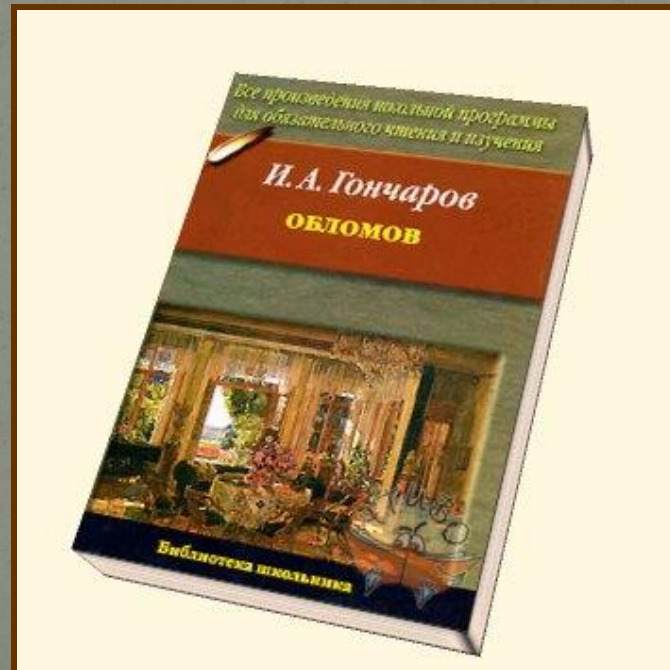


В Обломовке...



Илья Ильич Обломов

2. Главный герой романа и его взаимоотношения с другими персонажами



Главный герой романа



Что является важной характеристикой героя?

- портрет;
- одежда;
- интерьер;
- отношение к жизни.

Илья Ильич Обломов

Портрет героя

«Это был человек лет тридцати двух-трёх от роду, среднего роста, приятной наружности, с тёмно-серыми глазами, но отсутствием всякой определённой идеи, всякой сосредоточенности в чертах лица. Мысль гуляла вольной птицей по лицу, порхала в глазах, садилась на полуотворённые губы, пряталась в складках лба, потом совсем пропадала, и тогда во всём лице теплился ровный свет беспечности...



Нормальное состояние

На нём был халат из персидской материи, настоящий восточный халат, без малейшего намёка на Европу, без кистей, без бархата, без талии, весьма поместительный, так что и Обломов мог дважды завернуться в него... Лежанье у Ильи Ильича не было ни необходимостью, как у больного или как у человека, который хочет спать, ни случайностью, как у того, кто устал, ни наслаждением, как у лентяя: это было его нормальным состоянием...»



Отношение к службе



**«Когда же
жить?»**

**«Когда жить?» -
твердил он».**

Ольга Ильинская



«Ольга в строгом смысле не была красавица, то есть не было ни белизны в ней, ни яркого колорита щёк и губ, и глаза не горели лучами внутреннего огня; ни кораллов на губах, ни жемчугу во рту не было, ни миньютюрных рук, как у пятилетнего ребёнка, с пальцами в виде винограда. Но если б её обратить в статую, она была бы статуя грации и гармонии».

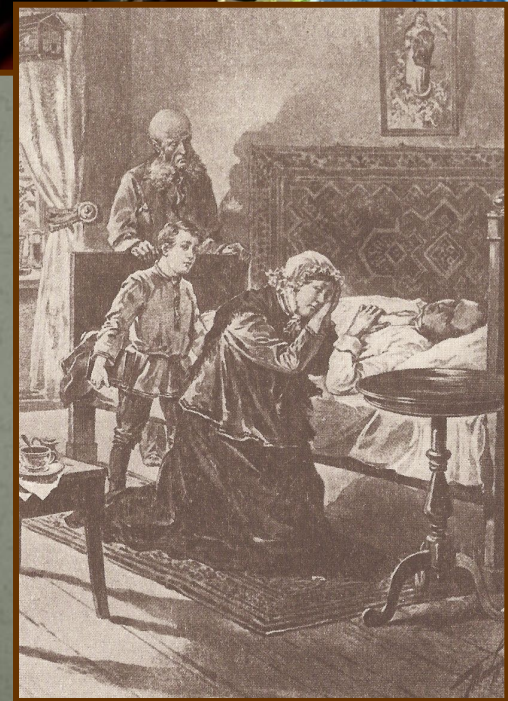
Агафья Матвеевна Пшеницына



Вдова чиновника, оставшаяся с двумя детьми, сестра Ивана Матвеевича Мухоярова, кума Тарантьева. Именно Тарантьев поселяет Обломова, вынужденного искать новую квартиру, в домике Пшеницыной на Выборгской стороне.

Любовь в жизни Обломова

Ольга Ильинская
и Агафья
Матвеевна
Пшеницына
олицетворяют
собой два
представления
Обломова о
любви.



«Сон Обломова»

«Сон Обломова» - сердцевина романа, занимает центральное место в идейном отношении, так как показывает, что такое «обломовщина». Во сне показана обстановка, в которой прошло детство главного героя.



Андрей Иванович Штольц

Друг Ильи Ильича Обломова. Штольц был немец только вполовину, по отцу: мать его была русская: веру он исповедовал православную; природная речь его была русская: он учился ей у матери и из книг, в играх с деревенскими мальчишками и в университетской аудитории. Немецкий же язык он унаследовал от отца да из книг.



Основание	Обломов	Штольц
<i>Образ жизни</i>	Лежание на диване, без участия в общественной жизни	Участник компании, ведущий дела за границей, изъездил Россию вдоль и поперек.
<i>Детство</i>	Физическое воспитание заботило меньше всего. Самое главное сон и еда, еда и сон.	Все дни проходили в труде. Не оставался в стороне от семейных дел
<i>Отношение к образованию</i>	Учился поневоле, не понимая цели учения	Учился отлично, нравилось познавать новое
<i>Отношение к обществу</i>	Чужд образ жизни светского человека, не нравится суета света	Везде ведет себя уверенно, успевает бывать в свете, несмотря на занятость, но не придает светской суете особого значения
<i>Понимание любви</i>	Любовь – потрясение, болезнь, доставляет ему душевные страдания	Любовь – труд ума и сердца

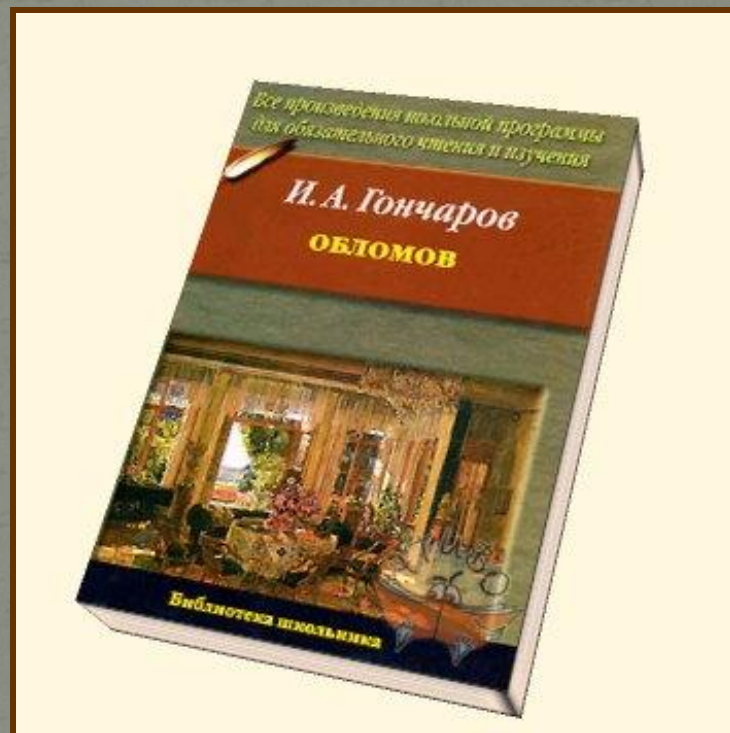
Обломов и Штольц



Сходные черты в характерах героев:

- способность на глубокие искренние чувства;
- светлые воспоминания о детстве;
- привязанность к матери.

3. Понятие «обломовщина»



Проявление «обломовщины» в Обломове

1. **Типичный русский барин:** ничего никогда не делал сам – для этого у него есть «Захар и еще триста Захаров».
2. **Созерцатель и мечтатель:** лежит на диване и думает о том, как чудно он все устроит в своем поместье. Но не желает соприкоснуться с реальностью. Жизнь, что кипит вокруг него, для него лишь суета, ради которой не стоит вставать с дивана.
3. **Пасует перед любыми жизненными проблемами:** беспомощен, апатичен, ленив. Ничто не может его изменить: ни уговоры и дружба Штольца, ни любовь Ольги Ильинской, ни опасность второго удара и смерти. Он медленно и верно порывает со всем внешним миром.

Причины «обломовщины»

Общество

«Обломовщина» - социальное явление, сложившееся в русском обществе. Появление Обломова – закономерный итог жизни общества, которое сыграло в формировании его характера огромную роль. Гончаров ищет причины «обломовщины» героя, начиная с его детства.

Воспитание

По мнению Гончарова, жизнь любого человека зависит от его воспитания и наследственности. Герой воспитывался в дворянской патриархальной семье, в условиях русской помещичьей жизни, которая позволяла помещику не заботиться о «хлебе насущном». Жизнь в Обломовке сделала из него лентяя, который все время устает: от службы, от любви, от жизни

Русский национальный характер

Черты Обломова характерны не только для этой эпохи. Но и для русского национального характера. Лень, широта натуры, доброта, покладистость – все это исторически сложившиеся качества русского человека. В России не приживается деятельный немец Штольц, для нее более органичен Обломов.

«Болезнь русского дворянства»

Н.А.Добролюбов в статье «Что такое «обломовщина?» назвал ее своего рода «болезнью русского дворянства», заключающуюся в праздности, непреодолимой лени и неспособности ни к какой общественной деятельности. Критик считал Обломова в заключительной цепи «лишних людей». Добролюбов назвал роман Гончарова «знаменем времени», т.е. злободневным.