

# Хохломская роспись



Выполнила: Семенец Лариса  
Викторовна, учитель начальных  
классов МБОУ «Тюлькинская ООШ»



А зародилось это искусство в конце 17 века в селе Хохлома Нижегородской области.



Ныне существует фабрика **«Хохломской художник»** в селе Семино.

# Легенда о "Хохломе"

Жил в давние времена в Москве мастер - иконописец. Царь высоко ценил его мастерство и щедро награждал за труды. Любил мастер своё ремесло, но больше всего любил он вольную жизнь и поэтому однажды тайно покинул царский двор и перебрался в глухие керженские леса.

Срубил он себе избу и стал заниматься прежним делом. Мечтал он о таком искусстве, которое стало бы родным всем, как простая русская песня, и чтобы отразилась в нём красота родной земли. Так и появились первые хохломские чашки, украшенные пышными цветами и тонкими веточками.

Слава о великом мастере разнеслась по всей земле. Отовсюду приезжали люди, чтобы полюбоваться на его мастерство. Многие рубили здесь избы и селились рядом.

Наконец, дошла слава мастера и до грозного государя, и повелел он отряду стрельцов найти беглеца и привести. Но быстрее стрелецких ног летела народная молва. Узнал мастер о своей беде, собрал односельчан и раскрыл им секреты своего ремесла. А утром, когда вошли в село царские посланцы, увидели все, как горит ярким пламенем изба чудо - художника. Сгорела изба, а самого мастера как ни искали, нигде не нашли. Только остались на земле его краски, которые словно вобрали в себя и жар пламени и чернь пепелища.

Исчез мастер, но не исчезло его мастерство, и до сих пор ярким пламенем горят хохловские краски, напоминая всем и о счастье свободы, и о жаре любви к людям, и о жажде красоты. Видно, не простой была кисть мастера - кисть из солнечных лучей.

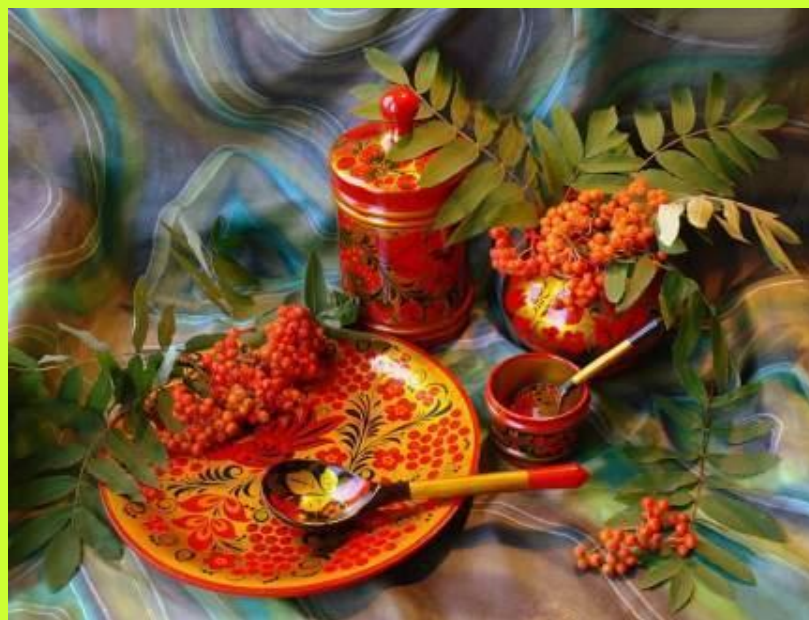




**Хохлома** представляет собой декоративную роспись деревянной посуды и мебели выполненную золотистым и красным (а также желтым и зелёным) цветом...



**Золотая хохлома!  
И богата, и красива,  
Гостю рада от души.  
Кубки, чашки и ковши —  
И чего здесь только нету!  
Гроздьба огненных рябин,  
Маки солнечного лета,  
И ромашки луговин,  
Зорь червонные лучи  
И узорчатый орнамент  
Древне-суздальской парчи!**



# Рождение «золотой»

## посуды

Сперва кружку сушат, а затем шлифуют - убирают все мелкие шероховатости специальной шкуркой или на станке, а затем уже из царства золотистой стружки оно попадает к красильщику. Высушенное и отшлифованное изделие надо подготовить под роспись.



«БЕЛЬЁ»



Изделие обмазывают льняным маслом, а затем особым составом - *вапой* или *грунтом*. Современные мастера называют наложение грунта - вапы *грунтовкой*. Вапа красновато - коричневого цвета, потому что в её состав входит глина. Обмазанная вапой кружка похожа на глиняную - под плотным слоем грунта совсем не видно дерева.



**ГРУНТ**

Грунтованное изделие высушили в печи, затем отшлифовали, и поверхность его стала гладкой и глянцевитой. После этого кружку несколько раз обмазали олифой - так, чтобы пропитался грунт и на поверхности его появилась липкая лаковая пленка. К этой пленке легко пристает *полуда* - измельченный в порошок металл. В старину полудой служило олово, а сейчас - алюминий, серебристый, легкий и дешевый материал.

Втирание полуды называется *лужением*. Луженая кружка похожа на серебряную: полуда ровным слоем закрыла дерево, и, кажется, что кружка отлита из металла - она сияет матовым серебристым блеском.



## ЛУЖЁНОЕ ИЗДЕЛИЕ

И только сейчас к ней может прикоснуться кисть мастера - красильщика. Художники работают ловко и старательно. Обычные их инструменты - тонкие кисточки, которые они часто делают сами из белечьих хвостов, "ляпушки" (кусочек овечьей шерсти, обмотанный вокруг палочки, или гриб - дождевик) и небольшие баночки с красками.



# РОСПИСЬ

Раньше расписанное изделие покрывали несколькими слоями лака - олифы, а потом закаливали в печи при довольно высокой температуре. И сейчас лакированные вручную предметы закаливают в электропечи при температуре 160 - 180 градусов.

Современные лачилы покрывают изделие синтетическим желтым лаком из пульверизаторов - пистолетов. Под пленкой закаленного лака всё, что было в росписи серебряным, становится золотым.



# РОСПИЬ ИЗДЕЛИЯ

## Приёмы письма



### *Верховое письмо*

Узор пишется черной, красной, зеленой краской на серебристом (золотом) фоне изделия сверху. После сушки и многократных покрытий олифой фон изделия приобретает золотой цвет.

### *Фоновое письмо*

Золотой узор на черном или красном фоне. Узор в основном состоит из растительных элементов. Художники учатся у природы. Берут многие элементы из жизни. В работах видна любовь русского человека к природе.

# Верховое письмо



# ФОНОВОЕ ПИСЬМО



# Элементы росписи



*«осочки»*



*«завиток»*



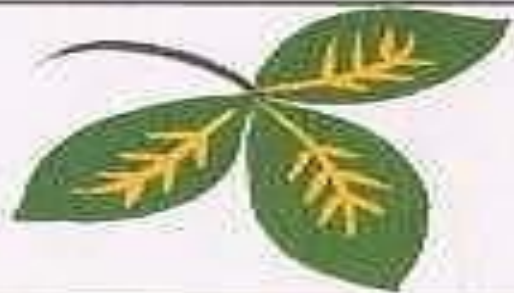
*«капельки»*



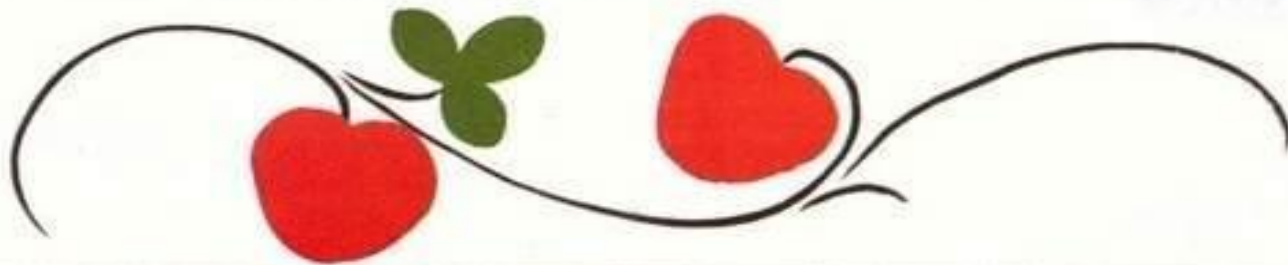
*«кустики»*



# Узор «листочки»



# Орнамент с «ягодками» и «листочками»



# Узор «ЯГОДКИ»



# Травяной орнамент



ВЕДУЩИЙ СТЕБЕЛЬ — «КРИУЛЬ»



# Хохлома в наши дни







Солнце яркое встает,  
Спешит на ярмарку народ.  
А на ярмарке товары:  
Бочата, ложки, самовары.  
Поставцы, розетки, чаши.  
Ложки золочёные,  
Бочата кручёные.  
Нет изделий краше  
**Хохломы** нашей!

