

**ХУДОЖЕСТВЕННАЯ
КУЛЬТУРА
КИТАЯ.**

Древний и Средневековый Дальний Восток



Уже в очень давние времена ученые Китая сделали многие важные открытия в области астрономии, математики, медицины и других наук.

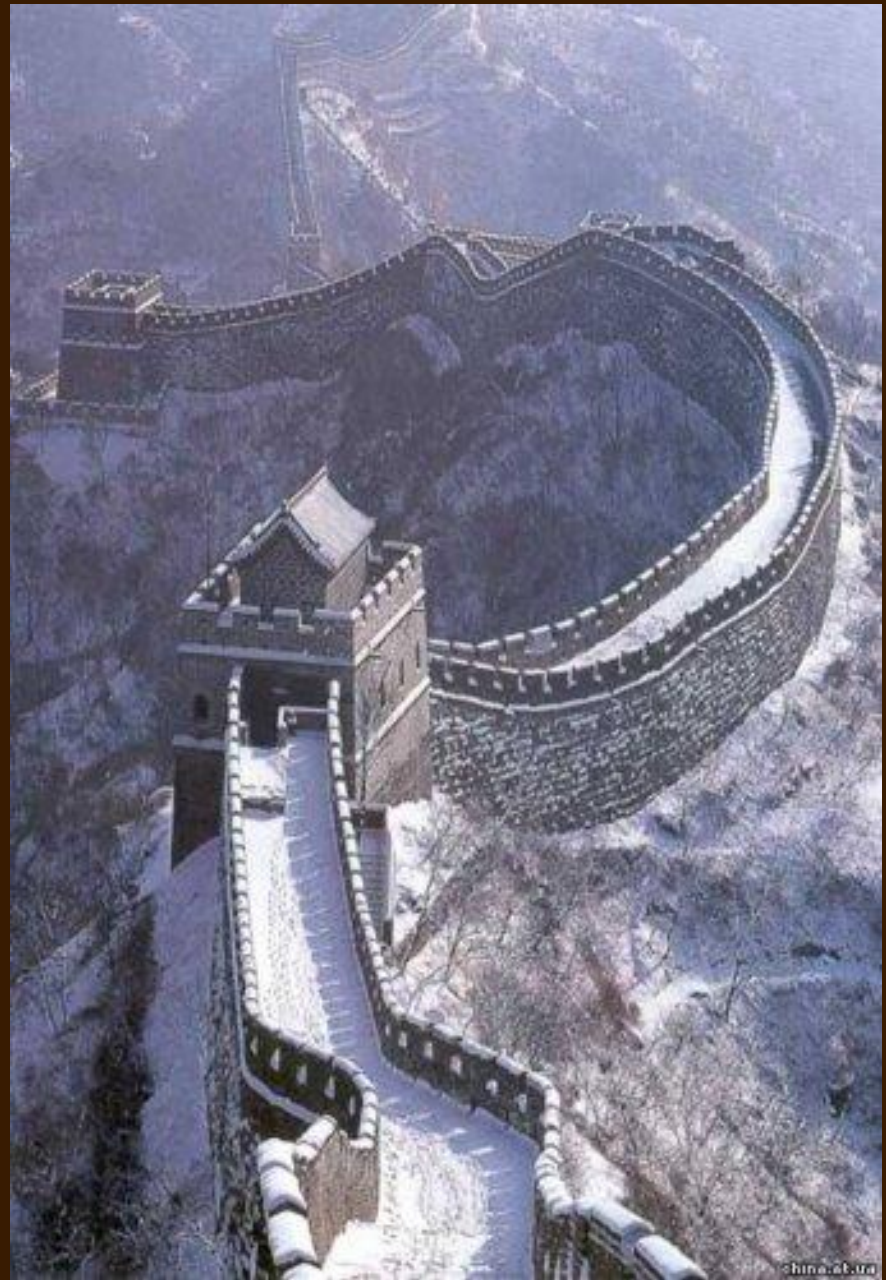
Во 2 тысячелетии до н.э. в Китае существовала уже иероглифическая письменность.

Несколько позднее были изобретены компас, а затем сейсмограф.

В середине первого тысячелетия до н.э. был составлен первый в мире звездный каталог, насчитывавший 800 светил.

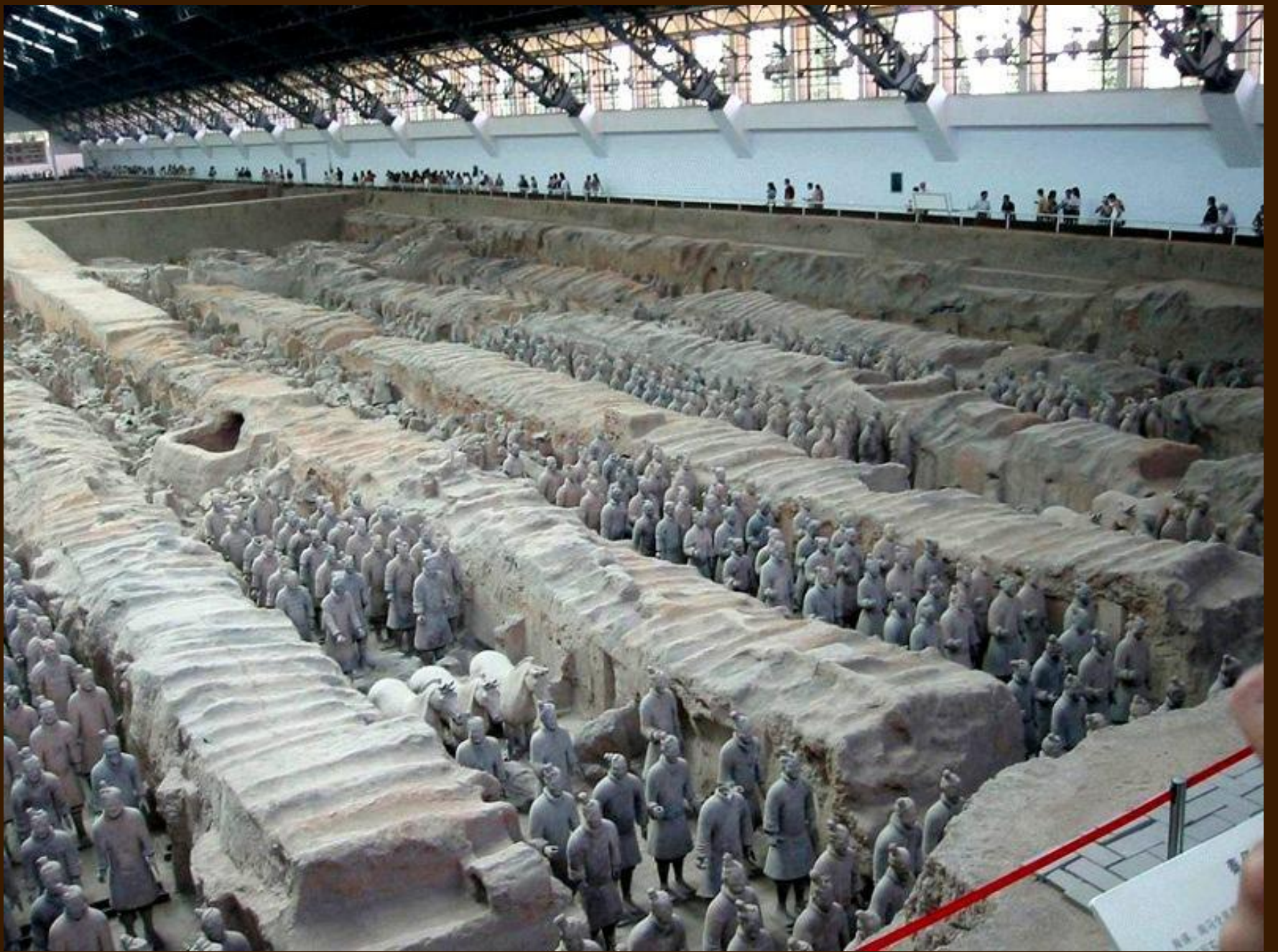
Большой высоты достигли литература и искусство.

Наибольшего расцвета культура Древнего Китая достигла в периоды **Цинь** и **Хань**, когда впервые произошло объединение разрозненных древнекитайских царств в единое Китайское государство. Самое грандиозное архитектурное сооружение этого времени «Великая китайская стена», начало постройки которой относится к 4 - 3 вв. до н.э.





Стена имеет в ширину от 5 до 8 метров, а в высоту от 5 до 10 метров. По поверхности стены идут зубцы и дорога, по которой солдаты могли передвигаться. По всему периметру проставлены башенки, через каждые 100 - 150 метров.



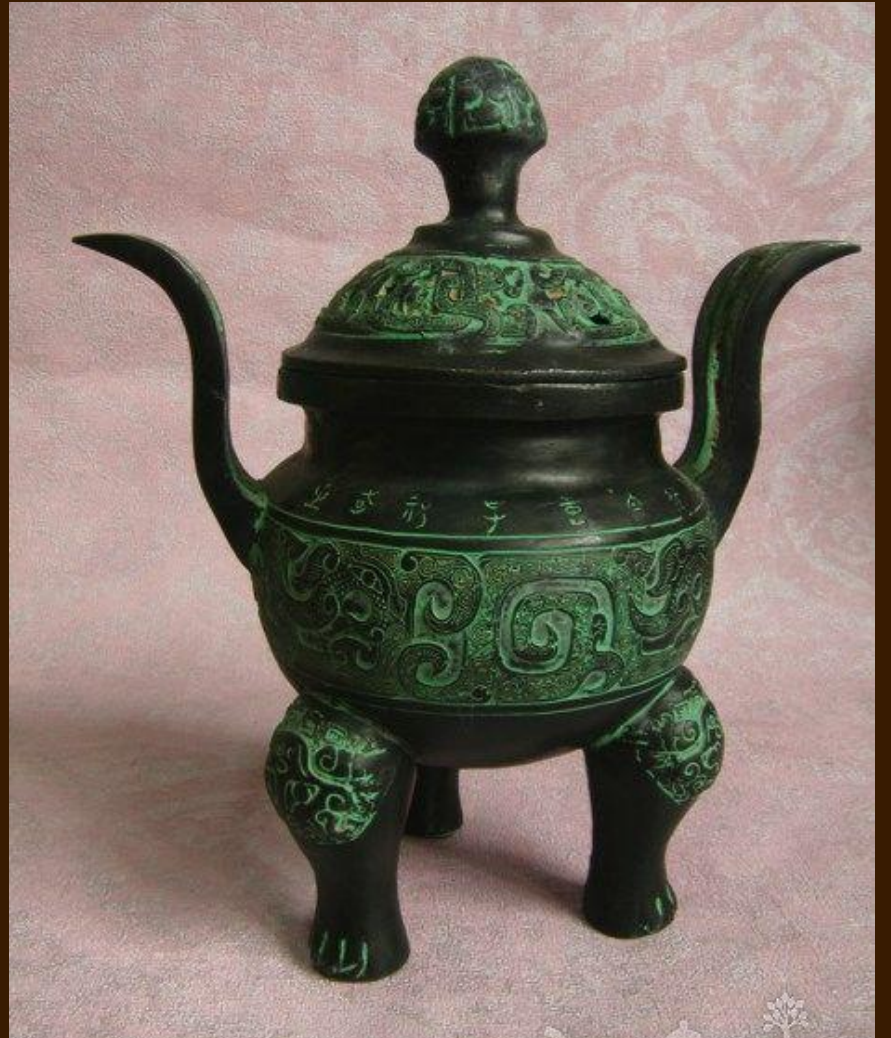






В узоре бронзовых сосудов периода Шан (Инь) на фоне очень мелких, тонких линий выделяется более выпуклый орнамент, из которого резко выступают сделанные в высоком рельефе фигуры и головы животных. Расположение узора на поверхности при удивительной сложности, динамичности рисунка всегда строго симметрично и соответствует структурным особенностям сосуда.





Древние китайцы, вероятно, одни из первых использовали «поточный метод» в архитектуре. Стандартная конструкция сооружений позволяла точно знать размеры деталей, из которых она возводилась.

Поэтому строители могли изготавливать их по отдельности, а затем собирать непосредственно на месте строительства. В результате возведение осуществлялось ударными темпами.

Например, императорская резиденция — Запретный город в Пекине, общей площадью 720 тысяч квадратных метров был построен всего за 13 лет.



Запретный
город в Пекине.



В южном стиле крыши очень изогнуты, так что выступающий карниз вздымается вверх подобно горну. Коньки крыш часто усыпаны маленькими фигурками, изображающими даосских божеств и мифических животных, причем в таком изобилии, что линии самой крыши теряются. Карнизы и опоры украшены резьбой и орнаментацией, так что гладкой и "пустой" поверхности почти не остается.

Северный стиль часто называют дворцовым, ибо его самыми лучшими образцами являются великолепные здания Запретного города и императорские гробницы минской и цинской династий.

Завиток крыши более мягкий и сдержанный и напоминает крышу шатра. Орнаментация сдержанная и менее пышная. Маленькие и более стилизованные по сравнению с южным стилем фигурки можно видеть лишь на коньках крыш.



Дворцовый ансамбль **Гугун**, служивший императорской резиденцией при династиях Мин и Цин. Эта резиденция, известная также под названием "Пурпуровый запретный город" ("Цзы цзинь чэн"), была построена в 4-18 годах правления минского императора Чэн Цзу, что соответствует 1406-1420 гг.

Весь дворцовый комплекс занимает площадь 72 гектара, с четырех сторон обнесен стеной высотой около 10 м, рвом шириной 50 м. На территории дворцового комплекса имеется несколько десятков дворцовых ансамблей различной величины, всего около 9 тыс. комнат общей площадью 15 тыс. кв. м.

















無為

文嘉殿銘
乾清宮後坤寧宮前殿名
交泰象取地
天不顯
祖
宣奉慈宮殿居正聽天
明曰旦始惟宮堂遠
即以御家邦必本備身
祇籍名六飲音曾健
中而其無逆財成補
任大業
無為以治
聖訓昭垂小人道消
道長以左若民海推
特恩懷春白恤其
斯年瑞懷永圖
乾隆壬辰孟春月之吉
御製并書

關雎麟趾立王化之

恒久威和運天休

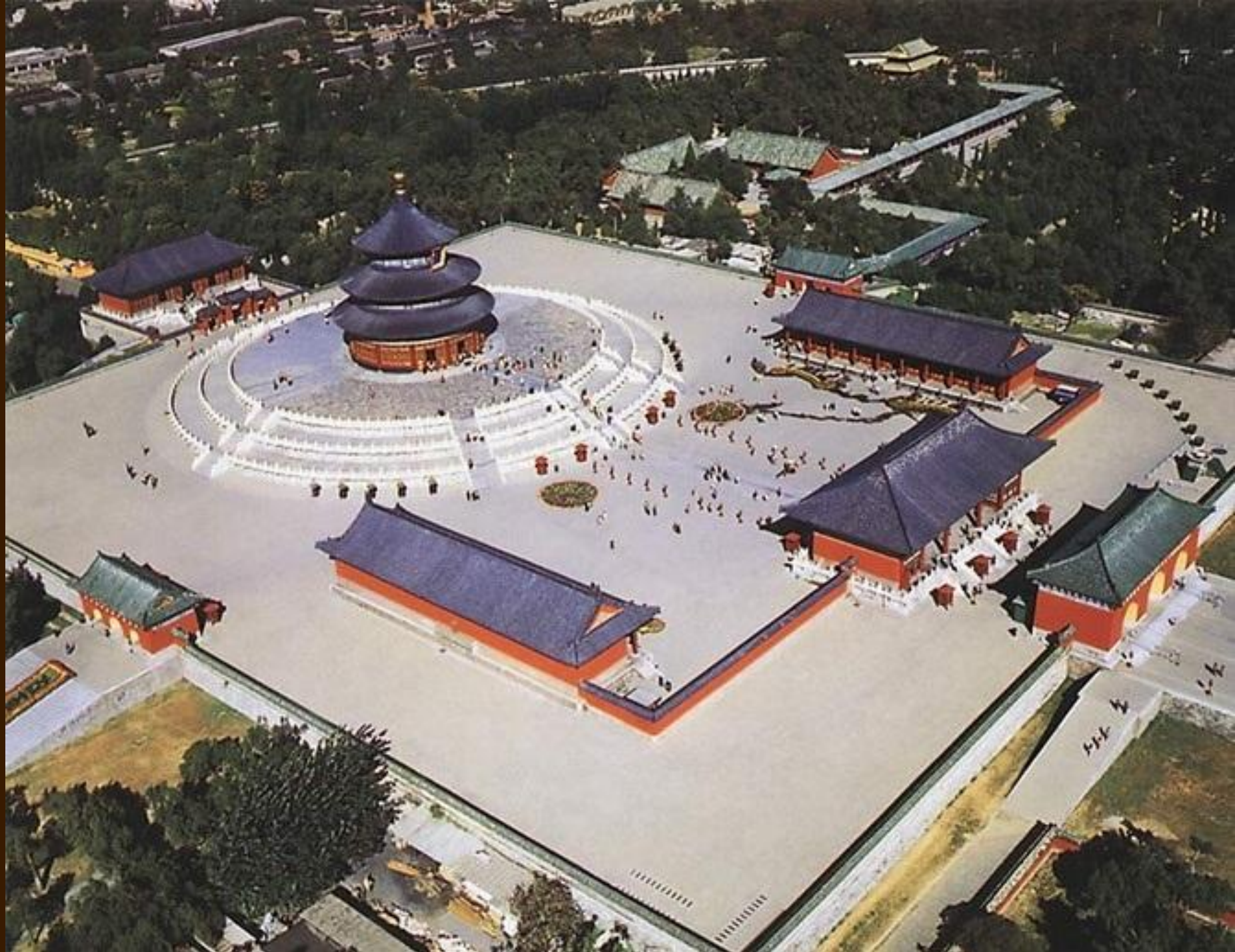




Стена 9 драконов.

Храм неба.
1420–1530







Пагода- в
буддийской
архитектуре
многоярусная
мемориальная
башня
(хранилище
реликвий).

Железная пагода
храма Ю Го.
Кайфен. Пережила
38 землетрясений
и 6 наводнений.



Постройка возведена на месте 120-метровой деревянной пагоды, которая обрушилась от удара молнии. При строительстве использовалось до 50 разновидностей глазурованного кирпича, который имеет специфический металлический отлив, откуда и название. Стены покрыты резьбой, изображающей Будду, монахов, певцов, плясунов и драконов. Под карнизами подвешены 104 колокола, которые позванивают при малейшем дуновении ветра.

Деревянная
пагода близ
Датуна. XIV в.

Одна из
древнейших
деревянных
построек в
мире,
высотой в 9
этажей.



Малая пагода
диких
гусей, Сиань



Интересный обычай сложился во времена династии Тан.

Каждый кандидат в чиновники писал стихотворения на стенах пагоды. У некоторых получались даже целые поэмы. До наших дней дошло творчество нескольких поколений китайских ЧИНОВНИКОВ.







Сад в Китае последовательно выстраивался. Создается определенная зона, отделенная от остального мира высокой стеной.

Сад начинается со стены, которая может быть в форме облаков, дракона и т.п. Ее обычно белый цвет служит фоном для всего, что находится в саду. На нее падают лунные тени, она освещается закатными лучами солнца, растворяется с дымкой дождя, напоминая облако, спустившееся с неба. Ее белое пространство служит нейтральным фоном, как белая бумага свитка.



Применительно к садово-парковому искусству фэн-шуй ставил целью выстроить окружающее пространство таким образом, сад был произведением искусства.

Попадая в природную среду сада, человек не мог предсказать, на какую композицию он выйдет. Китайский сад всегда строился по принципу неожиданно возникающего вида. Предполагалось, что, доводя до совершенства небесные и земные образы, человек совершенствовал самого себя, выражая тем самым свою внутреннюю природу.



Весь сад пересекался галереями.

Эти архитектурные элементы направляли движение зрителя и вместе с тем, создавали кадр, определенную точку зрения. Основную структуру, составляющую композицию сада, представляли собой вода и камни.

Подобно китайскому пейзажу, сад развертывал перед зрителем особую картину мира.

Камни были главным украшением китайского сада.

Предпочтением пользовались камни, поднятые со дна озера Тайху. Цену их можно сравнить с ценами античных статуй в Европе.

Подземные ручьи озера пробурывали природный материал камня, создавая причудливые формы и пустоты внутри, что сразу же повышало их эстетическую ценность, так как китайца интересовал не сам по себе камень, а пустота внутри него, «пойманное» пространство.



Украшение китайского сада - это классические «благородные» цветы, которые служат постоянным сюжетом в литературе и живописи: **пион, хризантема, орхидея, лотос, слива мэйхуа.**

В Китае культивировалось множество их сортов, и они составляли растительное многообразие сада.

В цветке прежде всего ценилось его главное достоинство, что он, порожденный Небом и Землей, был выведен человеком и таким образом обрел свою завершенность.



Мост Аньцзи (кит. 安濟橋, «мост безопасной переправы»; также известен как *Большой Каменный мост*) — самый древний мост, сохранившийся в Китае. Построен около 605 года во времена династии Суй в северной части провинции Хэбэй, в 40 километрах к юго-востоку от Шицзячжуана. Дошёл до нашего времени в первоизданном виде (за исключением периодически заменявшихся декоративных поручней).

Большой каменный мост. 605г. Длина моста 50 метров.



Создание этого однопролётного сооружения приписывается талантливому инженеру Ли Чуню. Длина строения — 50 метров, пролёта — 37 метров, ширина — 9 метров, высота — 7,3 метра. Уже в древности мост считался чудом инженерной техники.





Лунный мост (нефритовый пояс или верблюжий горб).