

КАЗАНСКИЙ (ПРИВОЛЖСКИЙ) ФЕДЕРАЛЬНЫЙ УНИВЕРСИТЕТ

ИНСТИТУТ ФИЛОЛОГИИ И МЕЖКУЛЬТУРНОЙ КОММУНИКАЦИИ

ТЕМА: Характер, темперамент, способности

Презентацию подготовила:

Студентка ВШРиЗФ группы

10.1-606

Логинова Ксения

ХАРАКТЕР

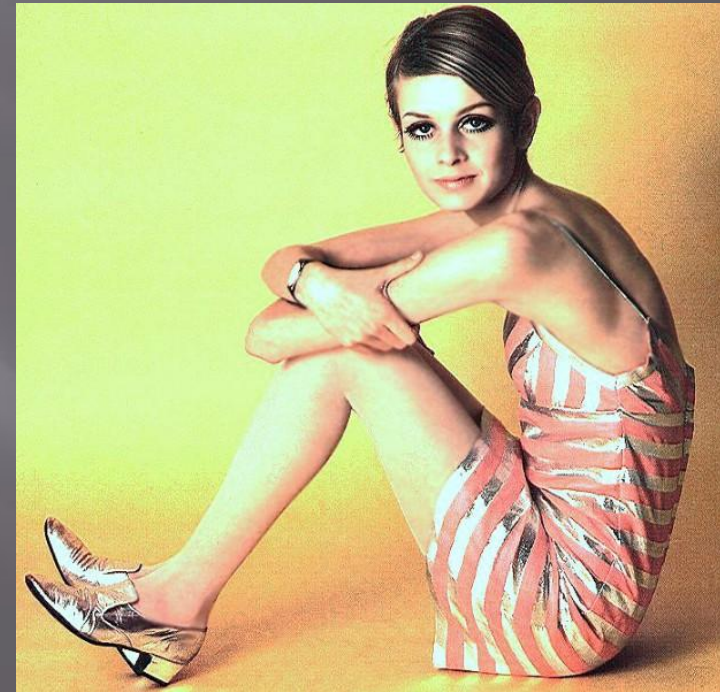
- Структура стойких, сравнительно постоянных психических свойств, определяющих особенности отношений и поведения личности. Когда говорят о характере, то обычно подразумевают под этим именно такую совокупность свойств и качеств личности, которые накладывают определённую печать на все её проявления и деяния.

В системе отношений личности выделяют четыре группы черт характера:

1. Отношение человека к другим людям (общительность, чуткость и отзывчивость, уважение к другим людям, и противоположные черты — замкнутость, черствость, грубость, презрение к людям);
2. Черты, показывающие отношение человека к труду, к своему делу (трудолюбие, аккуратность, склонность к творчеству, добросовестность в работе, ответственное отношение к делу, инициативность, настойчивость, и противоположные им черты — лень, склонность к рутинной работе, недобросовестность в работе, безответственное отношение к делу, пассивность);
3. Черты, показывающие, как человек относится к самому себе (чувство собственного достоинства, правильно понимаемая гордость и связанная с ней самокритичность, скромность, и противоположные ей черты: самомнение, иногда переходящее в наглость, тщеславие, заносчивость, обидчивость, застенчивость, эгоцентризм — как склонность рассматривать в центре событий себя и свои переживания, эгоизм — склонность заботиться преимущественно о своем личном благе);
4. Черты, характеризующие отношение человека к вещам: опрятность или неряшливость, бережное или халатное обращение с вещами.

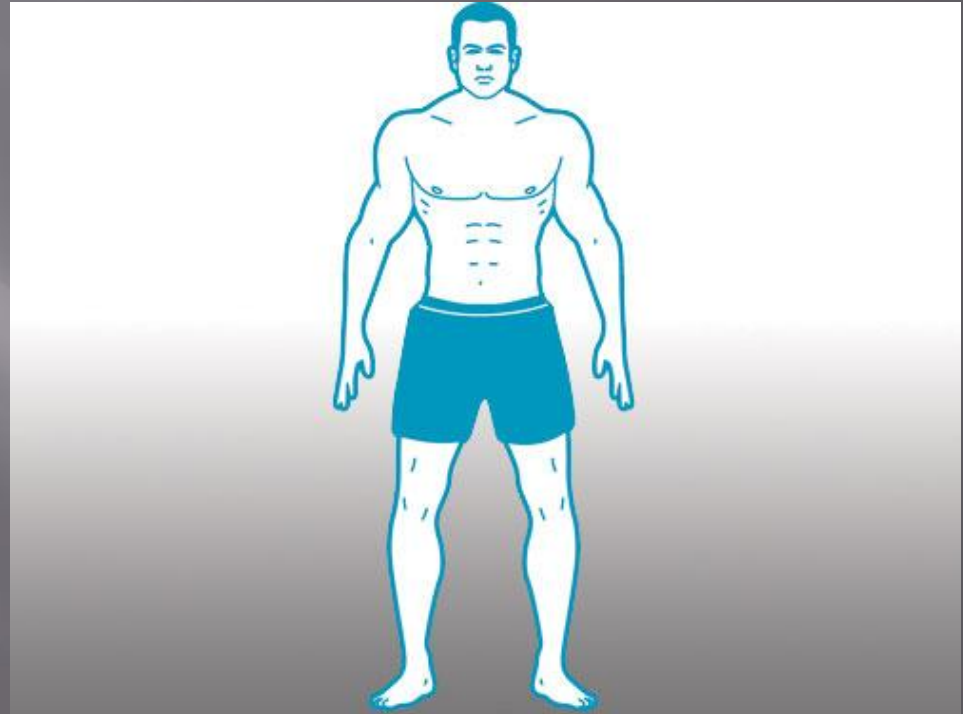
Кречмер описал три типа телосложения и соответствующие им три типа характера:

- **Астеники** (от греч. - слабый)
- люди худые, с удлинненным лицом, длинными руками и ногами, плоской грудной клеткой и слабой мускулатурой.
Соответствующий тип характера - **шизотимики** — люди замкнутые, серьезные, упрямые, трудно приспособляющиеся к новым условиям. При расстройствах психики склонны к шизофрении;



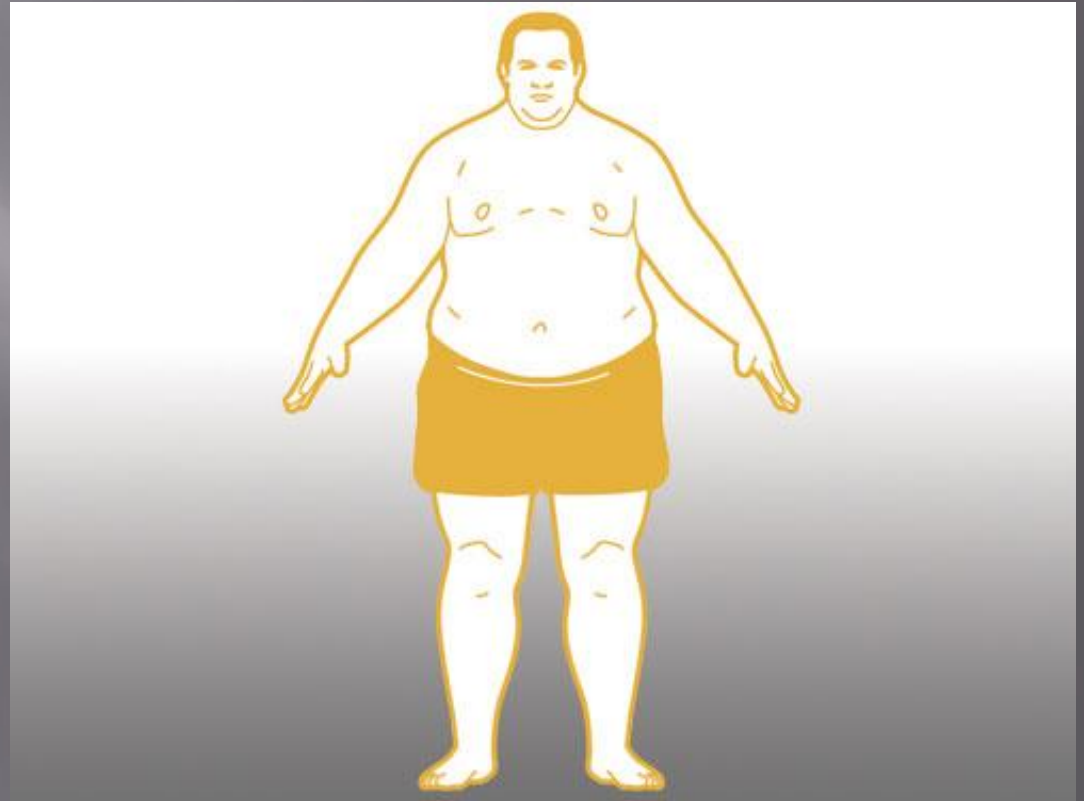
□ Атлетики (от греч. - свойственный борцам) - люди высокие, широкоплечие, с мощной грудной клеткой, крепким скелетом и развитой мускулатурой.

Соответствующий тип характера - **иксотимики** — люди спокойные, невпечатлительные, практичные, властные, сдержанные в жестах и мимике; не любят перемен и плохо к ним приспособляются. При расстройствах психики склонны к эпилепсии;

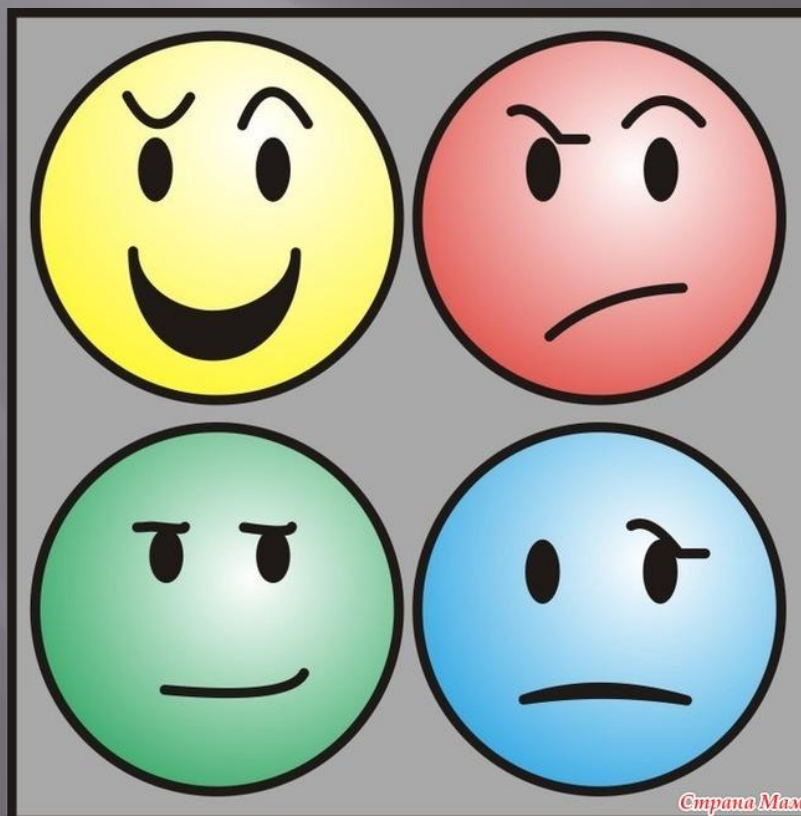


- Пикники (от греч. - плотный, толстый)
 - люди среднего роста, полноватые или склонные к ожирению, с короткой шеей, большой головой и широким лицом с мелкими чертами.

Соответствующий тип характера - **циклотимики**
- люди общительные, контактные, эмоциональные, легко приспосабливающиеся к новым условиям. При расстройствах психики склонны к маниакально-депрессивному психозу.



ТЕМПЕРАМЕНТ (ЛАТ. *TEMPERAMENTUM* — «УСТОЙЧИВАЯ СМЕСЬ КОМПОНЕНТОВ») — УСТОЙЧИВАЯ СОВОКУПНОСТЬ ИНДИВИДУАЛЬНЫХ ПСИХОФИЗИОЛОГИЧЕСКИХ ОСОБЕННОСТЕЙ ЛИЧНОСТИ, СВЯЗАННЫХ С ДИНАМИЧЕСКИМИ, А НЕ СОДЕРЖАТЕЛЬНЫМИ АСПЕКТАМИ ДЕЯТЕЛЬНОСТИ. ТЕМПЕРАМЕНТ СОСТАВЛЯЕТ ОСНОВУ ФОРМИРОВАНИЯ И РАЗВИТИЯ ХАРАКТЕРА. С ФИЗИОЛОГИЧЕСКОЙ ТОЧКИ ЗРЕНИЯ ОН ОБУСЛОВЛЕН ТИПОМ ВЫСШЕЙ НЕРВНОЙ ДЕЯТЕЛЬНОСТИ ЧЕЛОВЕКА И ПРОЯВЛЯЕТСЯ В ХАРАКТЕРЕ ПОВЕДЕНИЯ ЧЕЛОВЕКА, В СТЕПЕНИ ЕГО ЖИЗНЕННОЙ АКТИВНОСТИ.



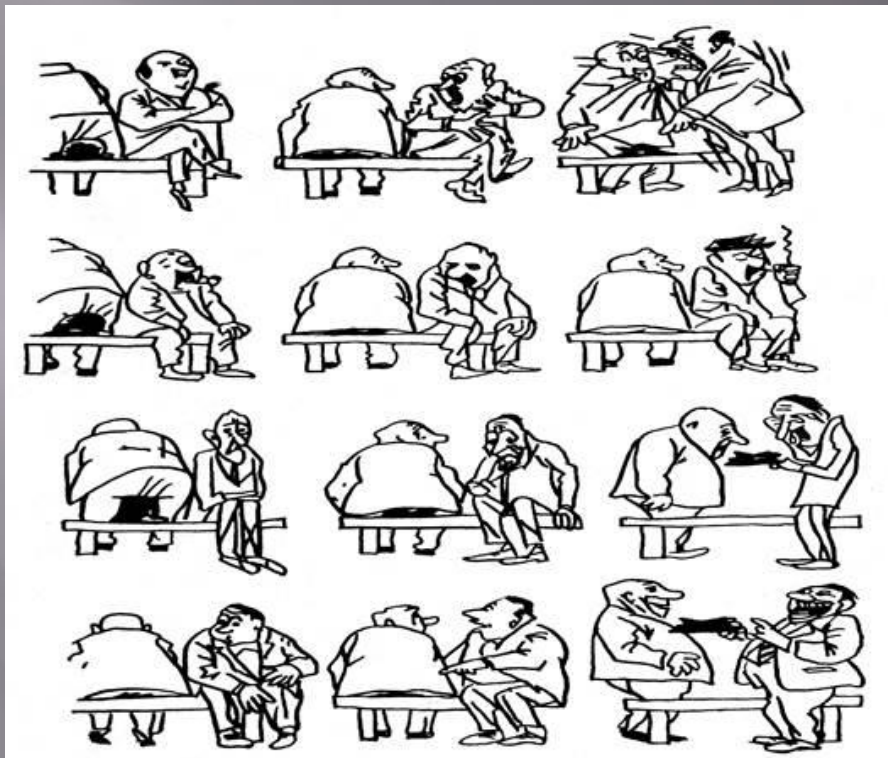
Одна из наиболее распространенных в отечественной литературе классификаций типов темперамента:

Холерик — быстрый, порывистый, однако совершенно неуравновешенный, с резко меняющимся настроением с эмоциональными вспышками, быстро истощаемый. У него нет равновесия нервных процессов, это его резко отличает от сангвиника. Холерик обладает огромной работоспособностью, однако, увлекаясь, безалаберно растрчивает свои силы и быстро истощается.

Флегматик — неспешен, невозмутим, имеет устойчивые стремления и настроение, внешне скуп на проявление эмоций и чувств. Он проявляет упорство и настойчивость в работе, оставаясь спокойным и уравновешенным. В работе он производителен, компенсируя свою неспешность прилежанием.

Сангвиник — живой, горячий, подвижный человек, с частой сменой впечатлений, с быстрой реакцией на все события, происходящие вокруг него, довольно легко примиряющийся со своими неудачами и неприятностями. Обычно сангвиник обладает выразительной мимикой. Он очень продуктивен в работе, когда ему интересно. Если работа неинтересна, он относится к ней безразлично, ему становится скучно.

Меланхолик — склонный к постоянному переживанию различных событий, он остро реагирует на внешние факторы. Свои астенические переживания он зачастую не может сдерживать усилием воли, он повышенно впечатлителен, эмоционально раним.



Сангвиник



Холерик



Флегматик



Меланхолик

Способности

— это свойства личности, являющиеся условиями успешного осуществления определённого рода деятельности. Способности развиваются из задатков в процессе деятельности (в частности, учебной). Способности не сводятся к имеющимся у индивида знаниям, умениям, навыкам. Они обнаруживаются в быстроте, глубине и прочности овладения способами и приёмами некоторой деятельности и являются внутренними психическими регуляторами, обуславливающими возможность их приобретения.

Три признака способностей (по Б.М.Теплову):

1. Способности – это индивидуально-психологические особенности, отличающие одного человека от другого.
2. Только те особенности, которые имеют отношение к успешности выполнения деятельности.
3. Способности не сводимы к знаниям, умения и навыкам, имеющимся у человека, хотя и обуславливают быстроту и лёгкость их приобретения.

Способности делятся на общие и специальные. Выделяют следующие виды способностей:

умственные и специальные;

учебные ;

математические;

конструктивно-технические;

музыкальные;

литературные;

физические способности.

Спасибо за внимание !