

A map of a region with several districts. One district in the upper-left quadrant is highlighted in a bright green color, while the rest of the map is yellow. The text 'Нижнеломовский район' is overlaid on the map in a bold, black, italicized font.

***Нижнеломовский  
район***

# Герб и флаг Нижнеломовского района

- Центр Нижнеломовского района город Нижний Ломов имеет в своем гербе перекрещенные ломы. Эта тема повторена в гербе района, но с новым содержанием: два меча и пламенеющий факел. Символы воинской доблести и славы символизируют историческую связь славного прошлого (мечи) с героическим настоящим (факел). И прошлые победы, связанные с освоением новых территорий при расширении и отстаивании независимости этих мест для Руси, и победа над врагом в годы Великой Отечественной Войны - все это воспринимается через образ перекрещенных мечей



# Историческая справка

- **Нижнеломовский район - один из районов российской глубинки, расположенный на автотрассе «Урал». Более трех с половиной веков прошло с тех пор, как на крутом берегу реки Ломов появился оборонительный город-крепость Нижний Ломов. Город был основан по Указу царя Михаила Романова в 1636 году. Располагалась крепость на берегу реки Ломов и являла собой искусное инженерное сооружение. Так начинался город Нижний Ломов, расположенный вдоль большого торгового тракта, он быстро развивался, строился.**
- **В городе Нижнем Ломове имелось 12 церквей, из них 7 монастырских, 2 монастыря - Успенский женский монастырь и Казанский мужской монастырь в селе Монастырское.**
- **Нижнеломовский уезд сложился во второй половине XVII века. В 1708 году приписан к Азовской губернии, в 1780 году вошел в состав Пензенского наместничества. В 1797 году территория уезда отошла в состав Тамбовской губернии, а в 1801 году уезд вошел в состав восстановленной Пензенской губернии. В конце XVIII века уезд имел 41 село, 21 деревню, в них 59 помещичьих усадеб. Главными торгово-промышленными селами были Головинщино, Каремша, Кевда, Голицыно. Национальный состав уезда: русские, мордва, татары.**

# Территориально-административное и географическое положение, климат

Нижнеломовский район находится в северо-западной части Пензенской области. На территории района расположены 1 город и 64 сельских населенных пунктов. Административно-территориальное деление района представлено одним городским муниципальным образованием и 10 сельскими муниципальными образованиями. Администрация Нижнеломовского района расположена в городе Нижний Ломов, который является административным центром Нижнеломовского района.

Внешние связи осуществляются по автодороге федерального значения «Урал5» «Москва- Челябинск». Район связан автодорогами с твердым покрытием с Вадинским, Наровчатским, Пачелмским, Мокшанским, Каменским районами.

Административный центр района - город Нижний Ломов основан в 1636 году.

На севере Нижнеломовский район граничит с республикой Мордовия, Наровчатским и Спасским районами области, на востоке с Мокшанским, на юге с Каменским и Пачелмским, на западе с Вадинским районами области.

Общая площадь района составляет 176272 гектара. Протяженность района с севера на юг 42 км, с востока на запад 60 км. </p>

Климат зоны расположения района умеренно-континентальный, со средней температурой июня +20С, января-12С, большой вероятностью весенних и осенних заморозков. Ежегодная сумма осадков 540 мм, из них за период вегетации (май-сентябрь) – 288мм . Среднегодовая температура воздуха изменяется по территории от +3,50 С до +3,70 С. Средняя высота снежного покрова 35 см, глубина промерзания почвы от 1 м до 1,5 м. Преобладающее направление ветра летний период – южное и юго-западное, в зимний – юго-восточное. Территория района представляет собой возвышенную крупно-волнистую равнину, расчлененную овражно-балочной сетью.

Нижнеломовский район имеет разветвленную сеть рек, ручьев и оврагов. Главной водной артерией является река Мокша. Длина её в пределах района составляет 50 км.

По природно-экономическим факторам район отнесен к Вадинско-Мокшанской агропочвенной зоне. Почвенный покров представлен в основном черноземами (57,2%), серыми лесными почвами (20,4%), аллювиальными почвами (15,1%). Остальные почвы составляют 7,3 %.

Рельеф представляет собой возвышенную крупно-волнистую равнину. Наиболее высокая часть района – юго-западная, принадлежащая к системе водораздельных увалов, разделяющих бассейны рек Волги и Дона. Естественный растительный покров занимает 20.5 % площади района это леса, луговые стоки, кустарники, растительность болот и других водоемов.



# Характеристика природных условий и ресурсов

- Земельный фонд района составляет 176272 га и состоит из земель сельхозназначения – 103433 га, в том числе пашни – 75343 га, многолетних насаждений – 380 га, залежи – 406 га, сенокосов – 2024 га, пастбищ – 18872 га, прочих – 6408 га, земель населенных пунктов – 9953 га, земель промышленности, транспорта, связи и др. – 1000 га, земель лесного фонда – 40934 га, земель водного фонда – 152 га, земель запаса – 20800 га.
- Территория района расположена на западных отрогах Приволжской возвышенности, в пределах так называемой Керенско - Чембарской грады и представляет собой возвышенную крупно-волнистую равнину. Наиболее высокой является юго-западная часть района, принадлежащая к системе водораздельных увалов, разделяющих бассейны рек Волги и Дона. К северо-востоку к долине реки Мокша местность постепенно понижается. Замокшье представляет собой возвышенное полотно, изрезанное оврагами. Широкие увалистые междуречные пространства развиваются густой сетью водоразделов. По характеру развития эрозионных процессов территория района входит в западный (Мокшано-Хоперский) район, характеризующийся нормальным увлажнением, сильным размывом и средним смывом почв.
- По своему географическому положению территория Нижнеломовского района входит в зону лесостепи в первый агроклиматический район умеренного увлажнения с гидротермическим коэффициентом более 1,1, в подрайон – тёплый.
- В целом климатические условия района благоприятны для возделывания большинства сельскохозяйственных культур, но в отдельные годы значительный ущерб сельскому хозяйству наносят засухи, ливневый характер осадков, быстрое снеготаяние.

Численность населения района на 01.01.2012 года составляет 41,022 тыс. человек.

- Численность населения Нижнеломовского района (без г. Нижнего Ломова), в границах соответствующих лет (по годам): в 1933 – 102700, 1939 – 62126 (сверх того Голицынский район – 29763), 1.1.1946 – 54437 (в Голицынском районе – 22766), 1959 – 48965, 1970 – 40221, 1979 – 32918, 1989 – 25933, 1996 – 25365, 2006 – 21250, 2010 – 43271 (с. г. Нижним Ломовом).

# Основные отрасли экономики района - промышленность и сельское хозяйство.

За последние годы активно развивается малый бизнес.

Промышленность в районе представляют 13 крупных и малых предприятий - 3,0 тыс. человек работающих.

Наибольший объем промышленного производства приходится на ОАО «Фанерный завод «Власть труда», где занято свыше 1,4 тыс. человек. Предприятие экспортирует свою продукцию за рубеж, освоен выпуск огнеупорной фанеры, на которой работает отечественное вагоностроение.

ООО «Спичечная фабрика «Победа» по производственной мощности занимает 5-е место среди спичечных фабрик России, ежедневно выпускается более 3 млн. коробок спичек.

ФГУП «Нижнеломовский электромеханический завод» награжден орденом Отечественной войны I степени. На предприятии производится множество разнообразной продукции, за последние годы освоено производство пиротехники бытового и профессионального назначения.

Кроме указанных предприятий работают два ликероводочных завода, хлебозавод.

В отрасли сельского хозяйства работают 7 предприятий различных форм собственности, 88 КФХ и 43 кооператива. Землями сельхозназначения занято - 123,9 тыс.га, из них площадь пашни составляет 91,9 76 тыс. га. Во всех категориях хозяйств на 1 января 2011 года содержится 7,924 тыс. голов КРС, в том числе 3,37 тыс. голов коров, свиней 4,142 тыс. голов, овец 4,179 тыс. голов, 254,6 тыс. голов птицы, 260 голов лошадей и 1843 пчелосемей.







Спичечная  
фабрика



Электромеханический  
завод

# Малый и средний бизнес

- Работа по развитию предпринимательства ведется в соответствии с действующей Муниципальной целевой программой «Развитие и поддержка малого предпринимательства, ЛПХ и КФХ в Нижнеомовском районе на 2009 - 2011 годы» (утвержденной постановлением главы администрации Нижнеомовского района от 24.12.2008 № 1417), где отражены основные направления и сферы деятельности малого предпринимательства. Сегодня в районе осуществляют предпринимательскую деятельность более 1300 индивидуальных предпринимателей, более 100 обществ с ограниченной ответственностью, имеющих ряд самых разных направлений, 88 КФХ. Продолжает иметь место преобладание в сфере бизнеса торгово-закупочной деятельности (70%). В 2009-2010 году развитие предпринимательства активизировалось в сельской местности. За 2010 год зарегистрировано 275 субъектов малого предпринимательства: 48 кооперативов, 33 - ООО, 176 - индивидуальных предпринимателей, 18 – КФХ.



# Социальная сфера

Penza  
News

- В Нижнеомовском районе 14 дошкольных образовательных учреждений, которые посещают 1210 детей, 24 общеобразовательные школы (11 средних, 11 основных, 1 начальная, 1 вечерняя (сменная) школа) с количеством учащихся 3509 человек. Работают три учреждения дополнительного образования: Дом детского творчества, станция юных техников, детско-юношеская спортивная школа. Функционирует филиал Современной гуманитарной академии, Нижнеомовский филиал ГБУ ВПО Пензенского государственного университета, ГБОУ СПО «Нижнеомовский многопрофильный техникум». В районе 548 педагогических работников, среди них 3 заслуженных учителя Российской Федерации. Ежегодно педагоги района являются участниками и победителями областных конкурсов профессионального мастерства «Учитель года», «Воспитатель года», «Сердце отдаю детям».
- В городе и районе действуют: Дом спорта «Электрон», плавательный бассейн «Волна», физкультурно-оздоровительный комплекс «Импульс», спортивно – оздоровительный комплекс при ОАО «Фанерный завод «Власть труда», спортивно-оздоровительный комплекс в с. В-Ломов, 26 спортивных залов, 34 футбольных поля, 54 спортивных площадки, стадион, 2 ВМХ - трассы в городе Нижний Ломов и в с.Атмис, туристический горнолыжный комплекс в селе Ива.

- На территории Нижнеломовского района функционируют учреждения культуры и искусств: Центр культуры и искусств с филиалами - Дом культуры юго-западного микрорайона, краеведческий музей; 3 детских школы искусств с сетью филиалов и структурных подразделений, Центральная межпоселенческая библиотека Нижнеломовского района с филиалами, 15 библиотечно - досуговых центров. Открыты и успешно работают 16 социально-культурных центров в селах Атмис, Вирга, Н-Пятина, Голицыно, Ива, Кривошеевка, В-Ломов, Кувак-Никольское, Усть - Каремша, Норовка, Большие Хутора, Овчарное, Б - Мичкас, Сорочкино. 2 - в г. Нижний



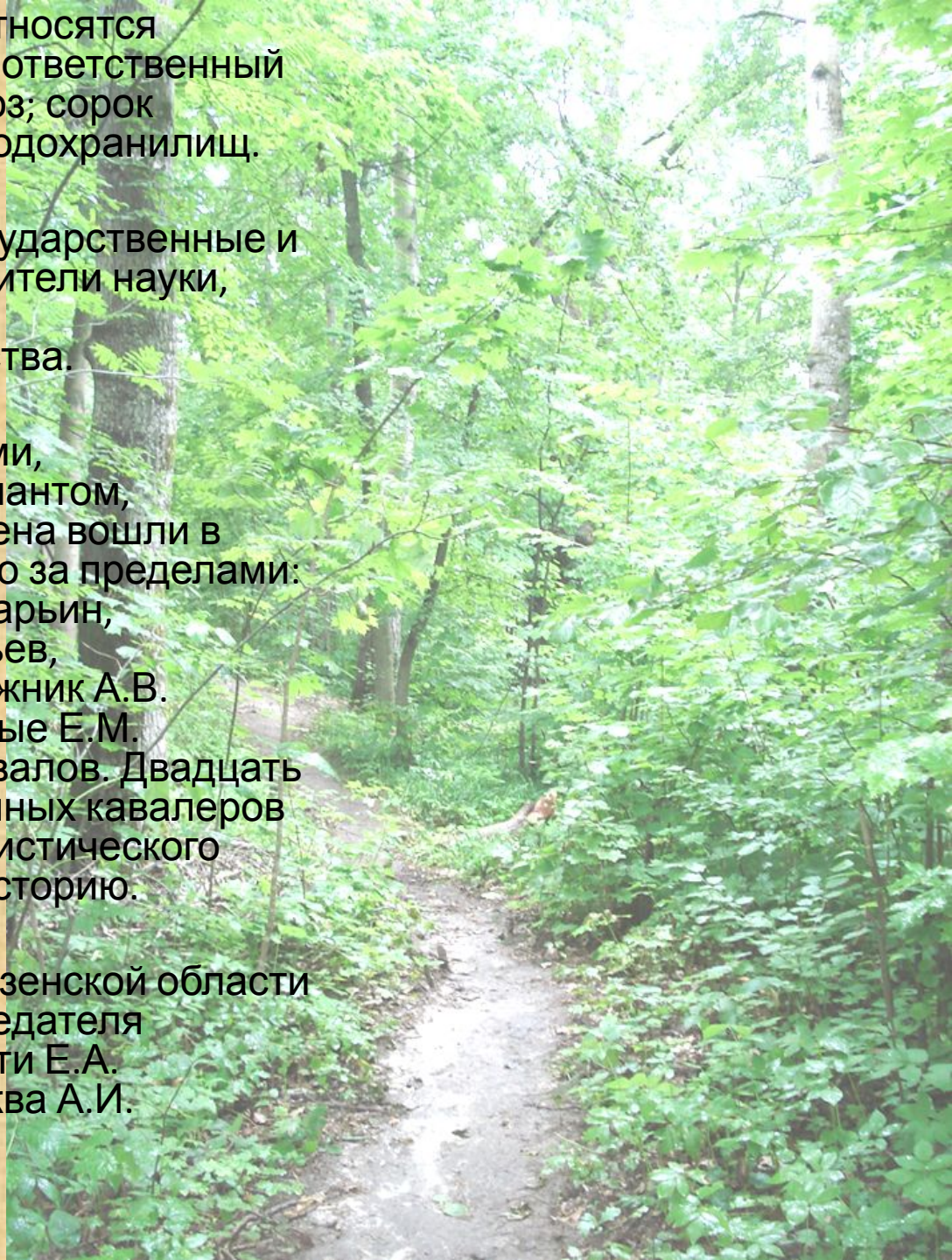
- Здравоохранение района представлено МУЗ «Нижнеломовская центральная районная больница», Верхнеломовской участковой больницей, Голицынской, Кривошеевской, Норовской амбулаториями и 23 фельдшерско – акушерскими пунктами. Нижнеломовская ЦРБ является межрайонным центром и обслуживает жителей г. Нижнего Ломова, Нижнеломовского, Спасского, Вадинского и Наровчатского районов Пензенской области. В районе работает 81 врач, 317 средних медицинских

К заповедным территориям района относятся Голицынский парк, площадь 18 га, ответственный за сохранность Мокшанский лесхоз; сорок родников «Салолейка» - 1,5 га, 6 водохранилищ.

Известные в России и за рубежом государственные и общественные деятели, представители науки, культуры, промышленности, сельскохозяйственного производства.

Нижнеломовская земля богата людьми, прославившими Родину своим талантом, мастерством и героизмом, чьи имена вошли в историю России и известны далеко за пределами: это знаменитый терапевт Г.А. Захарьин, академики И.И. Сивков и В.Я. Юрьев, кинооператор Л.В. Косматов, художник А.В. Лентулов, поэт А.А. Сазонов, ученые Е.М. Сузюмов, Н.А. Добротин, И.И. Привалов. Двадцать два Героя Советского Союза и полных кавалеров Ордена Славы, три Героя Социалистического Труда, чьи имена также вошли в историю.

Наши современники: Губернатор Пензенской области В.К.Бочкарев, заместитель Председателя Правительства Пензенской области Е.А. Столярова, начальник УВД г. Москва А.И. Колокольцев.



# Список предприятий сельского

- «Петровский»
- «Согласие»
- «Подгорное»
- «Спутник»
- **«Чудненское»**
- «Преображение»
- «Мукомольный завод»
- «Восход»
- «Вектор»
- «Троицкое»
- «Родник»
- «Башмаковский хлеб»
- «Пензенская зерновая компания»
- Пензенская Агрогруппа
- «Союз-Агро»



# Административное устройство

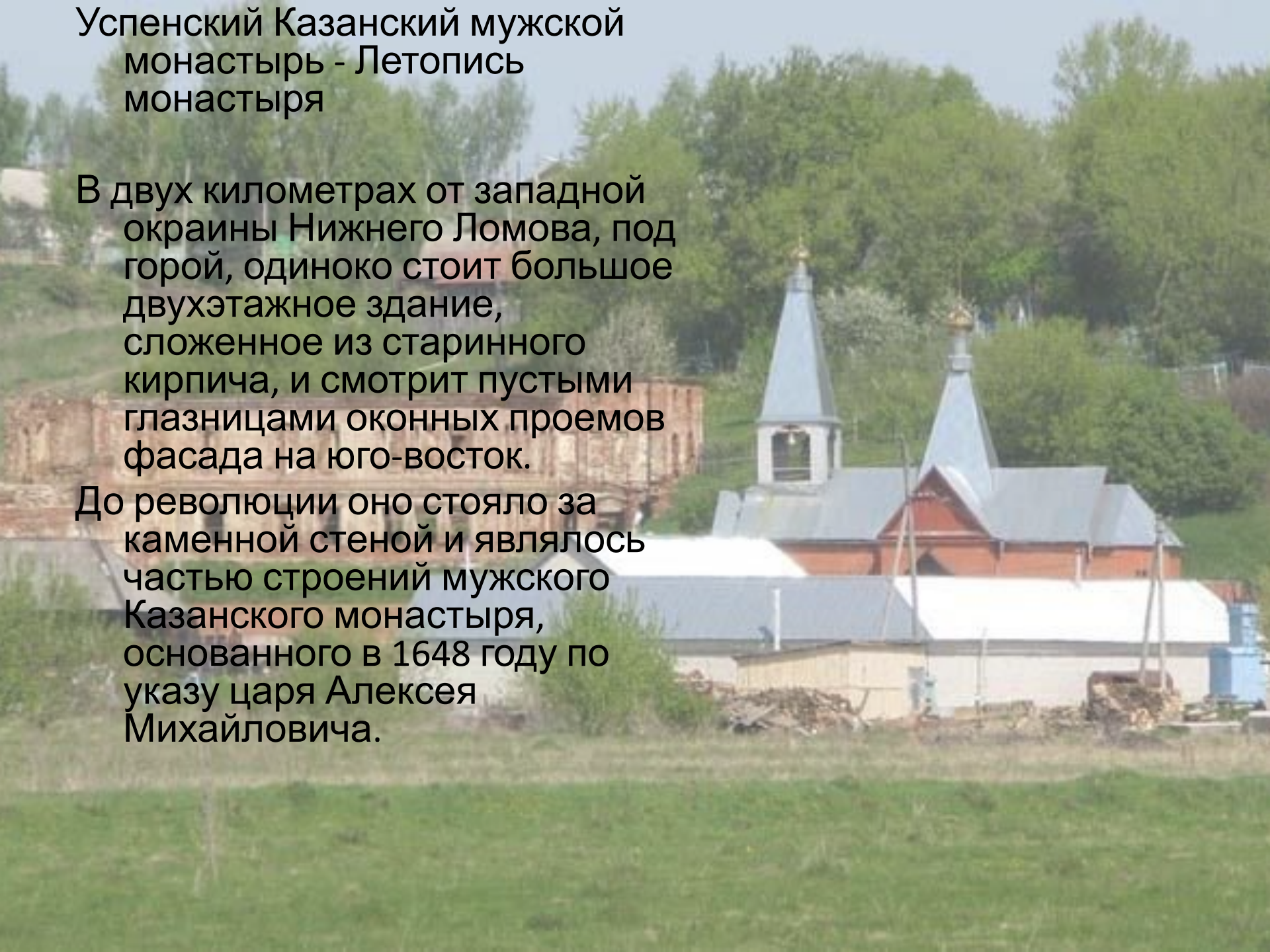
- В состав района входят 16 муниципальных образований:
- 1 городское поселение:
- Город Нижний Ломов
- и 15 сельских поселений (сельсоветов), объединяющих 65 населённых пунктов:
- Аршиновское сельское поселение — с. Аршиновка
- Атмисское сельское поселение — с. Атмис
- Большехуторское сельское поселение — с. Большие Хутора
- Верхнеломовское сельское поселение — с. Верхний Ломов
- Виргинское сельское поселение — с. Вирга
- Голицынское сельское поселение — с. Голицыно
- Ивинское сельское поселение — с. Ива
- Кувак-Никольское сельское поселение — с. Кувак-Никольское
- Кривошеевское сельское поселение — с. Кривошеевка
- Новопятинское сельское поселение — с. Новая Пятина
- Новошуструйское сельское поселение — с. Новый Шуструй
- Норовское сельское поселение — с. Норовка
- Прянзерское сельское поселение — с. Прянзерки
- Сорокинское сельское поселение — с. Сорокино
- Усть-Каремшинское сельское поселение — с. Усть-Каремша



# Успенский Казанский мужской монастырь - Летопись монастыря

В двух километрах от западной окраины Нижнего Ломова, под горой, одиноко стоит большое двухэтажное здание, сложенное из старинного кирпича, и смотрит пустыми глазницами оконных проемов фасада на юго-восток.

До революции оно стояло за каменной стеной и являлось частью строений мужского Казанского монастыря, основанного в 1648 году по указу царя Алексея Михайловича.



# Кирпичный пороховой погреб



Все оборонительные сооружения, построенные 360 лет тому назад 1636 года естественно, были сделаны из дерева и не смогли сохраниться до наших дней.

Лишь валы, насыпи, рвы и прочие земляные крепости напоминают о той поре. И все же есть в городе уникальное историческое здание - это кирпичный пороховой погреб. Он сооружен во второй половине XVII века. И ныне по праву считается самой старой постройкой в области и может быть единственным каменным сооружением на всей бывшей оборонительной черте от Днепра до Волги. До возведения порохового погреба стоял на этом месте деревянное сооружение, потом из-за частых пожаров решено было сделать его каменным. И, как видно, наши предки в том преуспели, здание стоит до сих пор.

В архивных документах сказано, что пороховой погреб содержал огромное количество вооружения, что хорошо



И.В. Боровков  
автор фотографии  
Нижний Ломов 2006

ФОТО

- Юбилейная Арка была возведена к 350 годовщине основания города Нижний Ломов символизируя всю его прошедшую историю, показывая его мощь и стойкость во все времена. Арка установлена на самой высокой возвышенности города, в том месте, где 350 лет тому назад стояла самая высокая башня оборонительной крепости защищая рубежи нашего Российского государства.



# Краеведческий музей

- Гордостью Нижнеломовцев является районный краеведческий музей, который был открыт в 1967 году, в канун 50 - летия Великого Октября. Его организаторы были страстные краеведы - энтузиасты Н. В. Белонучкин и Б. К. Пастухов. В год 350 - летия Н. Ломова он разместился в другом, более просторном, капитально отремонтированном старинном здании города. Посещающие музей люди, могут ознакомиться не только с прошлым, но и с настоящим города, многое узнать о жизни своих земляков.



# Салолейки

- На территории Барабановского лесничества раскинулась живописная местность — Салолейки. Название её уходит корнями в далекую Древность, и на языке древних угрофинов означает "овражный ручеек, текущий в лесной глуши". Эта местность известна не только жителям Наровчатского и Нижнеломовского районов, но и более отдаленных населенных пунктов. Своей известностью Салолейки обязаны живописной природе и целебным, недавно освященным родникам. Родников здесь свыше сорока.
- Со всех концов приходит сюда народ. Пешие и на машинах подышать целебным воздухом, искупаться в струях родников, попить водички, набрать ее для своих домашних. Следует отметить, что для местного населения родниковая салолейская вода священна. Например, в селе Прянзерки ею окропляют домашних животных.









